



Konsekvensbeskrivning

ÖVERSIKTSPLAN FÖR STRÖMSUNDS KOMMUN

Innehållsförteckning

SAMMANFATTNING	5
INLEDNING	6
MILJÖBEDÖMNING OCH KONSEKVENSBESKRIVNING	6
Måluppfyllelse, när vi målen/visionen?	7
Besöksnäringen	7
Energi, miljö och klimat	7
Infrastruktur	7
Befolkningsutveckling	7
MOTVERKAR ELLER SAMVERKAR ÖVERSIKTSPLANENS STÄLLNINGSTAGANDEN?	8
Areella näringar / Områden för produktion	8
Bebyggelseområden med LIS / Areella näringar	9
Bebyggelseområden med LIS / Natur-, kultur- och friluftsvärden	9
Besöksnäringen / Områden för produktion	9
Områden för produktion / Natur-, kultur- och friluftsvärden	9
DET TREDIMENSIONELLA BEGREPPET HÅLLBAR UTVECKLING	10
Miljökonsekvenser	11
Sociala konsekvenser	12
Samhällsekonomiska konsekvenser	14
RIKSINTRESSEN	15
MILJÖKONSEKVENSBESKRIVNING	16
Miljökvalitetsnormer	16
Betydande miljöpåverkan	16
Kriterier för landsbygdsutveckling i strandnära lägen (LIS)	17
Slutsats	17
Områden för landsbygdsutveckling i strandnära lägen	18
Alanäs socken	18
Fjällsjö socken	19
Frostvikens socken	20
Gåxsjö socken	22
Hammerdals socken	22
Ströms socken	22
Tåsjö socken	24

Miljömål	25
Nollalternativet	25
Andra alternativ	25
Slutsats	26
Karta LIS – Fyrsjön	27
Karta LIS – Holmtjärnen	28
Karta LIS – Mesvattnet	29
Karta LIS – Rörströmsälven	30
Areella näringar: Vattenbruk	31
Ströms Vattudal	31
Tåsjön	31
Miljö kvalitetsnorm för vatten	31
Miljömål	31
Nollalternativ	32
Andra alternativ	32
Slutsats	32
Områden för produktion: Gruvdrift	33
Effekter	33
Miljö kvalitetsnormer	35
Miljömål	35
Nollalternativ	35
Andra alternativ	35
Slutsats	36
Uppföljning/övervakning	37
KÄLLFÖRTECKNING	38

Sammanfattning

För att skapa beredskap inför den framtida utvecklingen och kunna hanterade idéer, krav, möjligheter och hot som dyker upp behöver Strömsunds kommun en ny översiktsplan. I Plan- och bygglagen samt Miljöbalken återfinns krav på att denna typ av vägledande dokument ska genomgå en konsekvensbedömning och för de delar av planen som kan väntas medföra en "betydande miljöpåverkan" ska metoden för miljökonsekvensbeskrivning användas.

Vid en genomlysning av ställningstagandena i översiktplanen konstateras bland annat att risken för intressekonflikter blir störst i de avsnitt som även bedöms medföra "betydande miljöpåverkan". De största riskerna för konflikt mellan de olika ställningstagandena i översiktsplanen finns inom områdena:

- Areella näringar/Områden för produktion
- Bebyggelseområden med LIS/Areella näringar
- Bebyggelseområden med LIS/Natur- kultur och friluftsvärden
- Besöksnäringen/Områden för produktion
- Områden för produktion/Natur- kultur- och friluftsvärden

Utifrån att översiktsplanen kan vara en viktig grund för ett rättvist samhälle har konsekvensbeskrivningen även gjort bedömningar ur ett jämställdhets- och jämlikhetsperspektiv med utgångspunkten från de nationella miljömålen och det regionala folkhälsoprogrammet.

Stora delar av översiktsplanen har en övergripande karaktär eller är vägledande vid lokaliseringar. De delar som kan anses vara vägledande för en myndighet vid tillståndsprövning anses medföra betydande miljöpåverkan. Konsekvensbeskrivningen har identifierat betydande miljöpåverkan i nedanstående områden som analyserats vidare i miljökonsekvensbeskrivningen.

- Bebyggelseområden: LIS-landsbygdsutveckling i strandnära lägen
- Areella näringar: Vattenbruk
- Områden för produktion: Gruvdrift

Inom ramen för miljökonsekvensbeskrivningen föreslås ett system för att följa upp och utvärdera kommunens kriterier och LIS-områden.

Inledning

För att skapa beredskap inför den framtida utvecklingen och kunna hanterade idéer, krav, möjligheter och hot som dyker upp behöver Strömsunds kommun en ny översiktsplan. Den gällande översiktsplanen från 1991 har fyllt en viktig funktion under de gångna åren, men behöver nu en översyn och revidering.

Under arbetet med upprättande av en ny översiktsplan för Strömsunds kommun har nedanstående utvecklingsfrågor identifieras:

- Besöksnäringen
- Energi, miljö och klimat
- Infrastruktur
- Befolkningsutveckling

Översiktsplanen redovisar de miljö- och riskfaktorer som bör beaktas vid fortsatt planering, kommunens ställningstagande till riksintresseanspråken och gällande miljökvalitetsnormer. Dessutom redovisas hur kommunen avser att ta hänsyn till och samordna översiktsplanen med relevanta nationella och regionala mål, planer och program för en hållbar utveckling. Planen tydliggör hur den bebyggda miljön i kommunen ska utvecklas och bevaras och områden för landsbygdsutveckling i strandnära lägen (LIS) redovisas.

Miljöbedömning och konsekvensbeskrivning

Syftet med miljöbedömningen och konsekvensbeskrivningen i översiktsplanen är att genomförandet av planen så långt det är möjligt kommer att främja en hållbar utveckling inom kommunen (1).

Konsekvensbeskrivningen belyser frågorna från flera håll. De numeriska källhänvisningarna i materialet, med siffror inom parentes efter varje påstående och återkoppling mot källförteckningen, är tänkt att även vara en väg för ytterligare kunskap och argument i den demokratiska planprocessen.

Översiktsplanen kan vara en viktig grund för ett rättvist samhälle där alla kvinnor och män, flickor och pojkar oavsett etnicitet blir sedda och bekräftade och där alla kan ta ansvar för sin egen försörjning och utveckling. Utifrån detta kommer konsekvensbeskrivningen att innehålla bedömningar både ur ett jämställdhets- och jämlikhetsperspektiv. Konsekvensbeskrivningen utgår ifrån de nationella miljömålen och det regionala folkhälsoprogrammet.

MÅLUPPFYLLELSE, NÅR VI MÅLEN/VISIONEN?

Vid en genomgång av Vision 2030 i översiktsplanen konstateras att alla utvecklingsmål inte kan uppfyllas med hjälp av en översiktsplan även om den kan fungera som en plattform. Nedan kommenteras det som kan vara möjligt att uppnå utifrån planens utformning.

Besöksnäringen

Fler ställningstaganden i planen kan bidra till att stärka besöksnäringen i kommunen. Däremot råder det tveksamhet om prioriteringen av riksintresset värdefulla ämnen och material vid Stekenjokkområdet är gynnsam för utvecklingen av besöksnäringen i Frostviken.

Energi, miljö och klimat

I översiktsplanen återfinns flera åtaganden om minskad energiförbrukning, förnyelsebara energikällor och nyttjande av biogas. För att dessa åtaganden ska realiseras inom kommunen krävs ytterligare konkretiseringar.

Infrastruktur

Inlandsbanan förespråkas i översiktsplanen som ett riksintresse. Detta kan vara ett steg i riktningen att höja statusen på järnvägen och därmed öka möjligheten till en upprustning och ett ökat användande. Genom ställningstaganden om att när det är möjligt upplåta mark för kanalisation av fiber samt i samband med expansion/nybygge förespråka att områden och fastigheter förbereds för fiberanslutningar verkar kommunen för förbättrade möjligheter för åtkomst av telefoni och internet.

Befolkningsutveckling

LIS-områdena skulle kunna ses som ett sätt att försöka öka attraktionskraften inom vissa områden i kommunen, särskilt i kombination med förbättrade pendlingsmöjligheter. Ställningstagandet om skapande av tätortsnära ridleder skulle kunna öka kommunens attraktionskraft, särskilt för unga kvinnor. Ett fortsatt värnande om kommunens naturkultur- och friluftsvärden kan även det bidra till en starkare attraktionskraft hos både nordiska och icke nordiska medborgare.

Motverkar eller samverkar översiktsplanens ställningstaganden?

Färgförklaring

- = Grönt markerar samverkan
- = Blått oberoende
- = Rött markerar att anspråken riskerar att motverka varandra.

Vid genomgång av anspråken i översiktsplanen har det för vissa områden med ställningstaganden konstateras att risken för konflikter skulle kunna vara större än andra. Vid genomgången uppmärksammas även att flera ställningstaganden kan samverka, vilket bör ge en positiv effekt. De motverkande ställningstagandena ställer högre krav på hur dessa hanteras i kommande planering och ärendehantering från kommunens sida. Inom nedanstående områden kan det finnas ökad risk för konflikter. En schematisk re-
 dovisning lämnas i nedanstående matris där grönt markerar samverkan, blått oberoende och rött motverkande ställningstaganden.

	Befolkning	Näringsliv	Kommunikationer	Teknisk försörjning	Bebyggelseområden med LIS	Tillgänglighet	Miljö- och riskfaktorer	Areella näringar	Natur-, kultur- och friluftsvärden	Besöksnäringar	Områden för produktion
Befolkning		■	■	■	■	■	■	■	■	■	■
Näringsliv	■	■	■	■	■	■	■	■	■	■	■
Kommunikationer	■	■	■	■	■	■	■	■	■	■	■
Teknisk försörjning	■	■	■	■	■	■	■	■	■	■	■
Bebyggelseområden med LIS	■	■	■	■	■	■	■	■	■	■	■
Tillgänglighet	■	■	■	■	■	■	■	■	■	■	■
Miljö- och riskfaktorer	■	■	■	■	■	■	■	■	■	■	■
Areella näringar	■	■	■	■	■	■	■	■	■	■	■
Natur-, kultur- och friluftsvärden	■	■	■	■	■	■	■	■	■	■	■
Besöksnäringar	■	■	■	■	■	■	■	■	■	■	■
Områden för produktion	■	■	■	■	■	■	■	■	■	■	■

Läs mer

under rubriken Områden för produktion; Gruvdrift.

Areella näringar/ Områden för produktion

Vid prioriteringen av riksintresse för värdefulla ämnen och material framför riksintresse rennärning inom Stekjokkområdet motsäger kommunen sig själv genom de olika ställningstagandena. Vid en eventuell ansökningsprocess för utvinning av mineral i området är det viktigt att kommunen exempelvis verkar för att en socioekonomisk analys genomförs och rennärningen kompenseras exempelvis med stöd av 31 kapitlet miljöbalken. En fördjupning av konsekvenserna av en prioritering av riksintresset för värdefulla ämnen och mineral vid Stekenjokk återfinns i miljökonsekvensbeskrivningen under rubriken "Områden för produktion; Gruvdrift".

Bebyggelseområden med LIS/ Areella näringar

Flera LIS-områden (områden för landsbygdsutveckling i strandnära lägen) ligger inom områden för brukningsbar odlingsmark. Av miljöbaken framgår att brukningsbar odlingsmark endast får tas i anspråk för bebyggelse om det tillgodoser väsentliga samhällsintressen. Vid 2030 kan efterfrågan på jordbruksmark i kommunen vara större med anledning av den globala befolkningsutvecklingen och klimatförändringarna.

Även delar av LIS-områdena berörs av riksintresse för rennäring, oftast flyttleder. Vid ianspråktagande av dessa LIS-områden blir det viktigt att dialog hålls med aktuell samby för att säkerställa att ingen påverkan sker på riksintresset. En fördjupning om detta återfinns i miljökonsekvensbeskrivningen under rubriken "Bebyggelseområden; Landsbygdsutveckling i strandnära lägen".

Bebyggelseområden med LIS/ Natur-, kultur- och friluftsvärden

Några LIS-områden ligger inom eller i direkt anslutning till Natura 2000-område, riksintresse för naturvård eller friluftsliv. Här blir både beslutet om strandskyddsdispens och bygglovsärendet väldigt viktiga för att säkerställa att ingen eller så liten påverkan som möjligt uppkommer. Kommunen bör också uppmärksamma de som vill ta dessa områden i anspråk i anslutning till Natura 2000-område på den extra tillståndsprövning hos Länsstyrelsen, enligt 7 kapitlet 28a§ miljöbalken, som kan krävas. Se vidare under rubriken "Bebyggelseområden; Landsbygdsutveckling i strandnära lägen".

Läs mer

under rubriken "Bebyggelseområden; Landsbygdsutveckling i strandnära lägen".

Besöksnäringen/ Områden för produktion

Vid prioriteringen av riksintresse för värdefulla ämnen och material framför riksintesse naturvård och rörligt friluftsliv inom Stekjokkområdet motsäger kommunen sig själv genom de olika ställningstagandena.

Det är viktigt att kommunen vid en eventuell ansökningsprocess verkar för att noggranna utredningar genomförs som beskriver vilka effekter en verksamhet kan ha på besöksnäringen i området. Hur påverkas exempelvis friluftslivet, upplevelsen av fjället och ripjakten? Påverkas upplevelsen vid resa på Vildmarksvägen? Kan gruvindustrin och en utvecklad turism i Frostviken fungera tillsammans? I miljökonsekvensbeskrivningen under rubriken "Områden för produktion; Gruvdrift" berörs detta vidare.

Områden för produktion/Natur- kultur- och friluftsvärden

Vid prioriteringen av riksintesse för värdefulla ämnen och material framför riksintesse naturvård och rörligt friluftsliv inom Stekjokkområdet motsäger kommunen sig själv genom de olika ställningstagandena. Kommunen bör i sin ärendehantering verka för att noggranna utredningar genomförs som beskriver både vilka effekter en verksamhet kommer att ha inom området men också på vilka sätt en eventuell verksamhet kan både förebygga och förhindra påverkan i området vad gäller natur- och friluftsvärden. En fördjupning av konsekvenserna gällande detta ställningstagande återfinns i miljökonsekvensbeskrivningen under rubriken "Områden för produktion; Gruvdrift".

Läs mer

under rubriken "Områden för produktion; Gruvdrift".

Det tredimensionella begreppet hållbar utveckling

Enligt 6 kapitlet 11 § miljöbalken syftar miljöbedömningen av kommunala planer till att integrera miljöaspekter och därmed främja en hållbar utveckling av samhället. I miljöbalkens portalparagraf anges bland annat att en hållbar utveckling innebär att nuvarande och kommande generationer tillförsäkras en hälsosam och god miljö där mark, vatten och övrig fysisk miljö används så att en från ekologisk, social, kulturell och samhällsekonomisk synpunkt långsiktigt god hushållning tryggas. (1)

Begreppet hållbarutveckling framlades först av Brundlandkommisionen 1987 genom följande uttalande *"En hållbar utveckling är en utveckling som tillfredsställer dagens behov utan att äventyra kommande generationers möjligheter att tillfredsställa sina behov."* Begreppet har sedan dess fått en stor spridning även om en entydig definition inte finns. (2)

Diskussionen om vad begreppet egentligen står för har över åren svängt från en fokusering på den ekonomiska utvecklingen till mänsklig utveckling som utbildning, jämlikhet, jämställdhet osv. Världstoppmötet i Johannesburg 2002 utvidgade begreppet genom att ta in "de tre pelarna" miljömässig-, social- och ekonomisk utveckling i diskussionen. I en artikel av Kates med flera lyfts bland annat slutsatsen om att begreppet egentligen ger en förutsättning för en ständigt pågående dialog och process för en positiv vision av världens utveckling. Hållbar utveckling är inte ett svar utan en dialog och process som kräver både arbete, kompromisser och förändringsvilja. (3)



Hållbar utveckling skulle kunna liknas vid ett vindkraftverk: kraften (miljömässig-, social- och ekonomisk utveckling) måste vara lika stark på de tre rotorbladen för att systemet ska fungera. (Vindkraftverk vid Ollebacken)

Foto: Miljö- och byggavdelningen, Elisabeth Olsson Hedin

MILJÖKONSEKVENSER

För att beskriva översiktsplanens påverkan på miljön har de nationella miljömålen använts. Nedanstående matris ger en översiktlig summering av översiktsplanens inverkan på de nationella miljömålen (4).

Färgförklaring

- = Grönt positiv effekt
- = Blått positiva sekundära effekter
- = Rött risk för negativ effekt

	Begränsad klimatpåverkan	Frisk luft	Bara naturlig försurning	Gifrfri miljö	Skyddande ozonskikt	Säker strålmiljö	Ingen övergödning	Levande sjöar och vattendrag	Grundvatten av god kvalitet	Myllrande våtmarker	Levande skogar	Ett rikt odlingslandskap	Storslagen fjällmiljö	God bebyggd miljö	Ett rikt växt- och djurliv	
Befolkning																
Utbildningsnivå																
Näringsliv																
Kommunikationer	■	■	■				■									
Teknisk försörjning	■			■			■	■	■						■	
Bebyggelseområden med LIS								■				■				
Tillgänglighet																
Miljö- och riskfaktorer		■		■		■									■	
Areella näringar	■							■				■				■
Natur-, kultur- och friluftsvärden										■	■		■	■	■	■
Besöksnäringar	■												■	■	■	■
Områden för produktion	■					■		■		■			■			■

Matris 4: Miljökonsekvenser av ställningstaganden. Grönt står för en positiv effekt, rött för risk för negativ effekt och blått för positiva sekundära effekter.

Förbättrade gång- och cykelvägar i kommunen skulle kunna medföra en minskad klimatpåverkan samtidigt som ökade transportmöjligheter rent generellt skulle kunna leda till en ökad klimatpåverkan. Allt beroende på val av transporttyp och drivmedel samtidigt som bättre vägar borde kunna medföra mindre energiförbrukning per km. En riksintressförklaring av Inlandsbanan kan stärka tågtrafiken i länet och bidra till mindre klimatpåverkan. (5) En riksintressförklaring skulle kanske öka möjligheterna till en upprustning av järnvägen i enlighet med utvecklingsplanen (6).

Vid ianspråktagande av LIS-områdena finns risk för en viss påverkan på sjöar och vattendrag i kommunen. I vissa av områdena finns tillgång till kommunal eller annan genomsam avloppsrening men i större delen av områdena förekommer endast enskilda avloppsanläggningar. Några av LIS-områdena ligger inom områden för jordbruksmark. Vid ett ianspråktagande av de föreslagna LIS-områdena finns risk för en förändrad landskapsbild. (7) (8) Påverkansgraden kan styras i samband med bygglovhandläggning och prövningar enligt miljöbalken (1) (9).

De ställningstaganden kommunen gjort med anledning av besöksnäringen kan både bidra till ett värnande av fjälllandskapet och ytterligare exploatering med ökad risk för påverkan på miljömålet "Storslagen fjällmiljö" (10).

Prioriterandet av riksintresset för värdefulla ämnen och material vid Stekenjokk kan i första hand anses påverka miljömålen "Begränsad klimatpåverkan", "Storslagen fjällmiljö" och "Ett rikt växt- och djurliv". Fjällräven som finns i området är en viktig indikator för uppföljningen av begränsad klimatpåverkan samt storslagen fjällmiljö. (5) (10) (11)

Projekt som påverkar Natura 2000-områden och verksamheter som prövas enligt miljöbalken kan medföra miljökonsekvenser. I översiktsplanen finns utpekade LIS-områden och sjöar för vattenbruk samt en prioritering av riksintresset för värdefulla ämnen och material. Dessa viljeriktningar kan vid genomförande medföra miljöpåverkan. Inför varje projekt måste dessa aspekter bedömas och regleras vidare i enlighet med gällande rätt.

SOCIALA KONSEKVENSER

Vid en genomgång av ställningstagandena i översiktsplanen noteras överlag positiva effekter för hela befolkningen. I matrisen på nästa sida ges en översiktlig bild av detta.

I LUPP-enkät 2012 uppger 55% av flickorna i gymnasiet att de kommer att flytta ifrån kommunen, som anledning ges både möjligheten att prova på andra jobb samt studier (12). Ett ökat samarbete i länet kring fort- och vidareutbildningsmöjligheter skulle kunna vara positivt, kanske särskilt för de unga kvinnorna i kommunen.

Den ökade samverkan mellan skola och samhälle bedöms som positiv och kan ge ökade möjligheter till delaktighet och inflytande i samhället, stimulera barns och ungas uppväxtvillkor, förbättra de ekonomiska och sociala förutsättningarna. Samverkan, beroende på skepnad, skulle även kunna ha sekundära positiva effekter för äldre, samekulturen samt övriga minoriteter och etniska grupper genom ökade kontakter. En bättre förståelse hos alla för kvinnor och män, flickor och pojkar med olika traditioner och kulturer skulle kunna uppstå genom ökad samverkan.

Ökade/förbättrade pendlingsmöjligheter kan ge en större bofast befolkning. 2011 pendlade en större andel män till arbete i annan kommun jämfört med kvinnor boende i kommunen (13). En bättre tillgänglighet till kollektivtrafik kan ge ett ökat nyttjande, förbättringen skulle troligen gynna kvinnor mer eftersom de oftare använder kollektivtrafik än män (12).

Ställningstagandena kring dricksvattenfrågorna i kommunen kan medföra positiva effekter framförallt för känsligare konsumenter så som flickor, pojkar, funktionsnedsatta och äldre i befolkningen (14). Även ställningstaganden om mätningar av luftkvaliteten i kommunen kan förväntas ge sekundära effekter för de känsliga grupperna (flickor, pojkar, funktionsnedsatta och äldre) (15) i de fall om åtgärder vidtas där problem uppdragats.

Ställningstagandena om tillgänglighet är särskilt positiva för funktionsnedsatta och äldre i kommunen.

Under rubriken areella näringar återfinns ställningstaganden kring rennäringen som kan anses stärka den samiska kulturen i kommunen. Även i ställningstaganden som rör besöksnäringen har sådana förslag lämnats. Några av LIS-områdena ligger inom riksintresse för rennäringen, detta skulle indirekt kunna innebära en negativ utveckling för samerna i kommunen. Ställningstagandet att prioritera riksintresset för värdefulla ämnen och material kan befaras ha en sekundär negativ effekt på samekulturen i kommunen.

	Befolkningen, alla	Befolkningen, kvinnor	Befolkningen, män	Befolkningen, flickor	Befolkningen, pojkar	Befolkningen, samer	Befolkningen, övriga minoriteter	Befolkningen, funktionsnedsatta	Befolkningen, äldre
Befolkning	■								
Utbildningsnivå	■	■	■	■	■	■	■	■	■
Näringsliv	■								
Kommunikationer	■	■	■					■	
Teknisk försörjning	■			■	■			■	■
Bebyggelseområden med LIS	■					■	■	■	■
Tillgänglighet	■							■	■
Miljö- och riskfaktorer	■			■	■			■	■
Areella näringar	■	■		■		■			
Natur-, kultur- och friluftsvärden	■	■							
Besöksnäringar	■					■			
Områden för produktion	■					■			

Färgförklaring

- = Positiv konsekvenser
- = Positiva sekundära konsekvenser
- = Befarade negativa konsekvenser
- = Befarade negativa sekundära konsekvenser

Matris 2: Sociala konsekvenser av föreslagna ställningstaganden. Grönt markerar positiva konsekvenser, rött markerar befarade negativa konsekvenser. Blått markerar positiva sekundära effekter och orange markerar befarade negativa sekundära effekter.

I samband med areella näringar och besöksnäring lämnas även ställningstaganden om skapandet av ridleder, särskilt i anslutning till tätorterna. Detta bedöms positivt framför allt för flickor och kvinnor som i högre andel är aktiva ryttare. Ridklubben är en av två föreningar i kommunen som har över 60% kvinnliga medlemmar i kommunen (13) och bland Svenska Ridsportförbundet är över 80 % av medlemmarna kvinnliga (16).

Möjligheterna att röra sig vid stränder och nyttja strandzoner för rekreation och rörligt friluftsliv kan, utifrån systemet med LIS, i vissa fall förbättras genom tillskapandet av anläggningar för småskalig turism. Detta särskilt för de grupper i samhället som har begränsad rörlighet eller som inte traditionellt bedriver oorganiserat friluftsliv.

SAMHÄLLSEKONOMISKA KONSEKVENSER

Vid värdering av de ekonomiska konsekvenserna i översiktplanen har i huvudsak de samhällsekonomiska aspekterna beaktats. Nedan finns en matris som beskriver den bedömda påverkan på det regionala folkhälsoprogrammet. Folkhälsan har en stor betydelse för samhällsekonomin och flera av målen har både direkt och indirekt ekonomiska aspekter. (17)

Färgförklaring

■ = Positiv effekter

■ = Positiva sekundära effekter

	Delaktighet och inflytande i samhället	Ekonomiska- och sociala förutsättningar	Barns- och ungas uppväxtvillkor	Fysisk aktivitet	Matvanor och livsmedel
Befolkning		■			
Utbildningsnivå	■	■	■	■	■
Näringsliv		■			
Kommunikationer		■	■	■	■
Teknisk försörjning		■			■
Bebyggelseområden med LIS	■	■			
Tillgänglighet					
Miljö- och riskfaktorer			■		■
Areella näringar		■	■	■	■
Natur-, kultur- och friluftsvärden			■	■	
Besöksnäringar		■			
Områden för produktion		■			

Matris 3: Ekonomiska konsekvenser av ställningstaganden. Grönt visar på positiva effekter och blått visar på sekundära positiva effekter.

En förändrad demografi ger positiva effekter för alla och påverkar även de ekonomiska förutsättningarna i kommunen genom ett ändrat skatteunderlag och en god återväxt.

Det finns analyser som visar att det idag finns starka samband mellan familjebakgrund, barns hälsa, skolresultat och risken att vara socialt utsatt som ung vuxen (18). Flera av ställningstagandena i översiktplanen bör kunna medverka till att motverka dessa effekter.

Utifrån LUPP-enkäten 2012 framgår även att 60 % av flickorna i gymnasiet och 50 % av pojkarna i gymnasiet har uppgett att de vill vara med och påverka frågor som rör kommunen. Av de som inte vill påverka har flickorna uppgett att de inte är tillräckligt intresserade eller kan för lite om hur man ska göra. Pojkarna uppger att de inte tror de som bestämmer lyssnar samt att de inte är tillräckligt intresserade. (12) Den ökade

samverkan mellan skola och samhälle bedöms som positiv i detta hänseende och kan ge ökade möjligheter till delaktighet och inflytande i samhället, stimulera barns och ungas uppväxtvillkor samt förbättra de ekonomiska och sociala förutsättningarna.

Framtagandet av LIS-områden i kommunen har skett i tidigt samråd med kommunmedborgare. Denna process i sig kan vara ett sätt att stärka känslan av delaktighet och inflytande i samhället.

Ställningstagandena om utveckling av besöksnäring och förbättrade kommunikationer måste kunna bedömas som positivt för kommunen.

Riksintressen

Geografiska områden som är av nationell betydelse för en rad olika samhällsintressen kan pekas ut som områden av riksintresse. Av miljöbalkspropositionen framgår bland annat att bestämmelserna i 3 kapitlet och 4 kapitlet miljöbalken, om exempelvis riksintressen, är avvägningsregler. Dessa ska användas vid situationer då samhället har väsentliga intressen att bevaka från markpolitiska utgångspunkter. Riksintressena redovisar vilka intressen som bedöms ha särskild betydelse för samhällsutvecklingen och ska ges företräde framför andra intressen när markanvändningsfrågor ska avgöras. (19)

Vid en genomgång av översiktsplanen konstateras att flera av ställningstagandena stärker riksintressena i kommunen. Kommunen förespråkar även att Inlandsbanan ska betraktas som riksintresse. Sammantaget med exempelvis miljöbalkens formuleringar som visar lagstiftarens mening att riksintressena ska skyddas mot åtgärder som påtagligt kan skada dessa anser kommunen inte att översiktsplanen kan anses motverka riksintressena. I enstaka fall när konflikter uppstår mellan olika riksintressen ska 3 kapitlet 10 § miljöbalken användas och hänsyn tas till både ekologiska, sociala, kulturella och ekonomiska aspekter (1) (19). Ett sådant resonemang har kommunen fört i samband med ställningstagandet under rubriken "Områden för produktion".

Vad gäller de ställningstaganden som bedömts medföra betydande miljöpåverkan kommenteras de berörda riksintressena särskilt under respektive rubrik i miljökonsekvensbeskrivningen.

- Bebyggelseområden: LIS-landsbygdsutveckling i strandnära lägen
- Areella näringar: Vattenbruk
- Områden för produktion: Gruvdrift

Miljökonsekvensbeskrivning

Miljökonsekvensbeskrivningen ska fokusera på den betydande miljöpåverkan som genomförandet av planen kan tänkas ha (1). Översiktplanen har en övergripande inriktning och miljökonsekvensbeskrivningen kommer utifrån detta även den att hålla en generell och översiktligt inriktning med vissa mer detaljerade inslag (20).

Som nollalternativ i miljökonsekvensbeskrivningen har 1991 års översiktsplan använts. På grund den stora spännvidd översiktsplanen håller och på grund av kommunens stora geografiska område har kommunen bedömt att det inte är rimligt att utforma heltäckande alternativ till en ny översiktsplan. Istället kommer vissa delar att belysas. Vid arbetet med översiktsplanen har en vision för 2030 tagits fram, även miljökonsekvensbeskrivningen håller samma tidsram.

Under varje rubrik kommer en sammanfattning av projektet att ges tillsammans med beskrivningar av området, effekter och vilka nationella miljömål som kan tänkas beröras vid planens genomförande. Vidare kommer planens ställningstagande att jämföras mot andra alternativ för att belysa andra möjligheter.

MILJÖKVALITETS NORMER

Med stöd av 5 kapitlet miljöbalken har det beslutats om förordningar och föreskrifter om miljö kvalitetsnormer för buller, utomhusluft och vattenkvalitet. Gemensamt för samtliga miljö kvalitetsnormer är att de utgår från tillståndet i miljön och vad människa och naturen förväntas kunna utsättas för utan att ta för stor skada (21). Vid en bedömning konstateras att det i huvudsak är miljö kvalitetsnormerna för vattenkvalitet som kan beröras av översiktsplanen. Samtliga sjöar och vattendrag som har en fastställd miljö kvalitetsnorm återfinns i Vattenmyndigheten för Bottenhavets föreskrift samt VISS (Vatteninformations system Sverige, <http://www.viss.lansstyrelsen.se>) (22) (23).

Vid en genomgång av ställningstagandena i översiktplanen har endast ett fåtal beröringspunkter med miljö kvalitetsnormerna för vattenkvalitet identifierats:

- Areella näringar: Vattenbruk
- Bebyggelseområden: LIS – landsbyggsutveckling i strandnära läge
- Områden för produktion: Gruvdrift

Kommentarer återfinns under respektive rubrik på kommande sidor. Övriga ställningstaganden i översiktplanen håller en så övergripande karaktär att de inte är möjligt att förutse någon påverkan. Detta lämnas vidare till kommande prövningar utifrån miljöbalken.

BETYDANDE MILJÖPÅVERKAN

Enligt 6 kapitlet miljöbalken och förordningen om miljökonsekvensbeskrivning ska planer som medför betydande miljöpåverkan innehålla en miljökonsekvensbeskrivning (1) (24). Utifrån författningsmotiven till ändringen av förordningen om miljökonsekvensbeskrivning kan man konstatera att den del av planen som är vägledande för tillståndsmyndigheten när den ska fatta beslut om tillstånd anses falla under begreppet "betydande miljöpåverkan" (25).

Vid genomgång av översiktplanen utkristalliserar nedanstående delar som studeras vidare på kommande sidor.

- Bebyggelseområden. LIS-landsbyggsutveckling i strandnära lägen
- Areella näringar: Vattenbruk
- Områden för produktion: Gruvdrift

KRITERIER FÖR LANDSBYGDSUTVECKLING I STRANDNÄRA LÄGEN (LIS)

Stränder har ett värde ur många perspektiv, både ekologiskt, ekonomiskt, socialt och kulturellt. Landskapet, natur- och kulturmiljön och möjligheten till olika aktiviteter gör ständerna attraktiva. Den strandnära zonen är värdefull för många djur och växter där övergången mellan land och vatten ger förutsättningar för en mångfald av livsmiljöer och funktioner. Ständerna är även viktiga för besöksnäringen och närheten till vatten kan ge boendemiljöer en stark attraktionskraft. (26)

Strandskyddet i miljöbaken syftar till att dels bevara den allemansrättsliga traditionen för allmänheten med tillgång till stränder samt att skydda växt- och djurlivet i dessa miljöer (1).

I översiktsplanen ska kommunen redovisa kriterier för när landsbygdsutveckling i strandnära läge (så kallade LIS-kriterier) kan återopas som skäl för dispens från strandskyddsreglerna i miljöbalken (1) (9) (26). I översiktsplanen har kommunen tagit fram kriterier detta. För att hävda att LIS som särskilt skäl vid dispensgivande eller upphävande av strandskyddet måste den föreslagna åtgärden eller exploateringen uppfylla minst ett av följande kriterier i översiktsplanen:

- Verksamhet som vinner uppenbara fördelar av att ligga vid vattnet och bidrar till en långsiktig utveckling av bygden vad gäller ekonomi, serviceunderlag eller arbetstillfällen
- Enskilda permanent- och fritidsboenden i nära (mindre än 200 m) anslutning till redan befintlig bostadsbebyggelse, som därigenom bidrar till ett förbättrat serviceunderlag
- Mindre anläggningar för småskalig turism, t ex uthyrningsstugor, bryggor, vindskydd, som utgör ett komplement till en befintlig verksamhet. (Med småskalig turism menas här verksamheter som utgör stöd för fastboende, markägare och andra näringsidkare som vill bredda sin inkomstbas och därmed förbättra förutsättningarna för fortsatt boende eller nyinflyttning i bygden. När ett strandskyddsärende prövas ska det säkerställas att sökanden bedriver jord- och/eller skogsbruksföretag, eller annan kommersiell verksamhet med sådan inriktning att dispensen medverkar till en förstärkning av verksamheten).

Slutsats

Vid de utökade möjligheterna till beviljande av strandskyddsdispens bör rutiner skapas för att försäkra sig om att de allemansrättsliga aspekterna och skyddet av växt- och djurliv i strandzonen består. För fortsatt skydd kan det vara av stor vikt att principen om "fri passage" i strandskyddsområdet hålls. (27) För platser som berör skyddade områden och riksintressen för naturvård eller friluftsliv får inte strandskyddsdispensen riskera att motverka dessa syften.

Möjligheterna att röra sig vid stränder och nyttja strandzoner för rekreation och rörligt friluftsliv kan i viss mån kanske förbättras genom tillskapandet av anläggningar för småskalig turism särskilt för de grupper i samhället som har begränsad rörlighet eller inte har tradition att idka "oorganiserat friluftsliv" i naturområden.

Grundvatten och grundvattennivåer samt ytvatten borde inte påverkas i någon större omfattning av de uppräknade kriterierna eftersom dispensererna i huvudsak troligen kommer att ges i anslutning till redan bebyggda områden. Vid anläggande av nya avlopp i områden som inte ingår i kommunala verksamhetsområden ska ärendet även prövas i enlighet med miljöbalken 9 kapitlet (1).

Landskapsbilderna kommer att förändras vid all ny/kompletteringsbyggnad.

Syftet med LIS-programmet är att bidra till landsbygdsutveckling (27) och därmed bör effekten av detta vara att ge en förbättrad samhällsekonomi i området.



OMRÅDEN FÖR LANDSBYGDSUTVECKLING I STRANDNÄRA LÄGEN

Sedan 1 juli 2009 ska kommunen, i översiktplanen, redovisa avgränsade områden för landsbygdsutveckling i strandnära läge (så kallade LIS-områden), där det får beaktas som ett särskilt skäl för dispens om en byggnad, verksamhet eller åtgärd bidrar till utvecklingen i landsbygden. (1) (9) (26)

I miljöbalken 7 kapitlet 18e § definieras att "område för landsbygdsutveckling i strandnära läge" som:

1. är lämpligt för utvecklingen av landsbygden,
2. är av ett sådant slag och har en så begränsad omfattning att strandskyddets syften fortfarande tillgodoses långsiktigt,
3. endast har en liten betydelse för att tillgodose strandskyddets syften,
 - a) i eller i närheten av tätorter,
 - b) i ett kust- eller kustskärgårdsområde från Forsmark till Klockestrand vid Ångermanälven eller från Skataudden vid Näskefjärden till gränsen mot Finland,
 - c) på Gotland, eller
 - d) vid Vänern, Vättern, Mälaren, Siljan, Orsasjön, Skattungen, Oresjön eller Oreälven mellan Orsasjön och Skattungen, om det råder stor efterfrågan på mark för bebyggelse i området, och
4. inte är ett kust- eller kustskärgårdsområde från gränsen mot Norge till Forsmark, utmed Ölands kust eller i Ångermanland från Klockestrand vid Ångermanälven till Skataudden vid Näskefjärden.

I översiktplanen finns nedanstående LIS-områden utsedda:

Alanäs socken

Flåsjön

LIS-områdena längs Flåsjöns stränder berörs inte av Natura 2000, naturreservat, riksintresse för naturvård eller friluftsliv. En sträcka öster om Pålvisken riskerar dock att tangeras naturreservatet och Natura 2000-området Siljeåsberget (28). Reservatsgränsen följer landsvägen som går parallellt, knappt 100 m från, stranden. I reservatsföreskriften framgår bland annat att man inom området inte får bygga hus eller andra anläggningar utan särskilt tillstånd från Länsstyrelsen. (29) Området runt Siljeåsen är markerat som flyttled av riksintresse för Ohredahke sameby (30).

Flåsjön har bedömts hålla en måttlig ekologisk potential samt god kemisk status. Flåsjön är klassad som ett kraftigt modifierat vatten enligt vattendirektivet, därmed gäller inte miljö kvalitetsnormen god ekologisk status utan i stället normen god ekologisk potential. God ekologisk potential innebär att sjön ska uppnå den bästa ekologiska status som är möjlig utan att det leder till betydande negativ påverkan för produktionen av vattenkraft. Den kemiska statusen i sjön betraktas som god, med undantag för kvicksilver. På grund av naturliga förhållanden bedöms den kemiska ytvattenstatusen, gällande kvicksilver och kvicksilverföreningar, inte uppnå god kemisk status. Kvicksilverhalten i sjön bör inte öka till 2015 i jämförelse med de förhållanden som legat till grund för statusklassificeringen. (22) (23)

I delar av LIS-områdena vid Havsnäs finns tillgång till gemensam avloppsanläggning, i övrigt förekommer endast enskilda avlopp i området. Flåsjön används bland annat som dricksvattentäkt av vattenföreningarna i Gubbhögen, Alanäs, Havsnäs och Järvsand, inga fastställda skyddsområden finns för detta. (31)

Ringvattnet

Områdena runt Ringvattnet, dvs Gårdtjärn och Stor-Ringvattnet berörs inte av något riksintresse eller annat skyddat område (28). Stor-Ringvattnet bedömdes 2009 som god ekologisk status av Vattenmyndigheten för Bottenhavets vattendistrikt. (23) I området finns inget kommunalt avloppsreningsverk, endast enskilda avloppsanläggningar (31). LIS-området sträcker sig även förbi en på kartan markerad badplats i byn.

Kartbilder över LIS-områden

Kartbilder finns på sidan 27–30 samt i översiktplanen.

Fjällsjö socken

Stor-Skirsjön

I anslutning till LIS-området i Stor Skirsjön finns ett riksintresse för rennäring, en flyttled som går över sjön från Skirsjönäs upp mot Stornäset. I övrigt berörs inga riksintressen eller skyddade områden. (28) Sjön uppges av Vattenmyndigheten för Bottenhavets Vattendistrikt 2009 hålla en god ekologisk och kemisk status. På grund av naturliga förhållanden bedöms den kemiska ytvattenstatusen, gällande kvicksilver och kvicksilverföreningar, inte uppnå god kemisk status. Kvicksilverhalterna bör inte öka till 2015 i jämförelse med de förhållanden som legat till grund för statusklassificeringen. (22) (23) I områdena finns inget kommunalt avloppsreningsverk, endast enskilda avlopp förekommer (31).

Rudsjö

LIS-områdena vid Väster Rudsjön och Öster Rudsjön berörs inte av några riksintressen eller skyddade områden (28). Rudsjöån bedöms hålla en måttlig ekologisk status och god kemisk status. På grund av naturliga förhållanden bedöms den kemiska ytvattenstatusen, gällande kvicksilver och kvicksilverföreningar, inte uppnå god kemisk status. Kvicksilverhalterna bör inte öka till 2015 i jämförelse med de förhållanden som legat till grund för statusklassificeringen. Risk finns att god ekologisk status inte kommer att uppnås 2015, kvalitetsmålet är satt till 2021. (22) (23) Inom områdena finns endast enskilda avloppsanläggningar (31). I läns museets bok "Kulturmiljöer i Strömsunds kommun" framgår att "Östra Rudsjö är en sjönära småskalig och väl hävdad odlingsbygd med stora gårdar och välbevarade hus". Det framgår vidare att museet anser att området "besitter stora byggnadshistoriska, miljömässiga och odlingshistoriska värden, samt landskapsbildsvärden." (32)

Mårdsjön

Delar av LIS-områdena i Mårdsjön berörs av riksintresse rennäring. I övrigt berörs inga skyddade områden eller riksintressen. (28) Sjön har av Vattenmyndigheten för Bottenhavets vattendistrikt bedömts hålla en måttlig ekologisk status och god kemisk status. På grund av naturliga förhållanden bedöms den kemiska ytvattenstatusen, gällande kvicksilver och kvicksilverföreningar, inte uppnå god kemisk status. Halterna bör inte öka till 2015 i jämförelse med de förhållanden som legat till grund för statusklassificeringen. Risk finns att inte en god ekologisk status kommer att uppnås 2015, kvalitetsmålet är satt till 2021. (22) (23) Inom områdena finns endast enskilda avloppsanläggningar (31).

Vängel

LIS-områdena vid Vängelsjöns stränder berörs av riksintresse rennäring i form av en flyttled över Vängelsjön vid Tjärnnäset. I övrigt berörs inga skyddade områden eller riksintressen. (28). Vängelälven är bedömd som måttlig ekologisk potential och god kemisk status. På grund av naturliga förhållanden bedöms den kemiska ytvattenstatusen, gällande kvicksilver och kvicksilverföreningar, inte uppnå god kemisk status. Halterna bör inte öka till 2015 i jämförelse med de förhållanden som legat till grund för statusklassificeringen. Vängelälven är klassad som ett kraftigt modifierat vatten enligt vattendirektivet, därmed gäller inte miljö kvalitetsnormen god ekologisk status utan i stället normen god ekologisk potential. God ekologisk potential innebär att sjön ska uppnå den bästa ekologiska status som är möjlig utan att det leder till betydande negativ påverkan för produktionen av vattenkraft. Risk finns att god ekologisk potential inte uppnås 2015. (22) (23) Inom delar av områdena finns tillgång till kommunalt avloppsreningsverk (31).

Jansjö

LIS-områdena kring Jansjön och Jansjönorett berörs delvis av riksintresse rennäring. I övrigt berörs inga skyddade områden eller riksintressen. (28) Jansjön har bedömts hålla måttlig ekologisk status. Jansjönorett uppges hålla en otillfredsställande ekologisk status. Båda har dock god kemisk status. På grund av naturliga förhållanden bedöms den kemiska ytvattenstatusen, gällande kvicksilver och kvicksilverföreningar, inte uppnå god kemisk status. Kvicksilverhalterna bör inte öka till 2015 i jämförelse med de förhållanden som legat till grund för statusklassificeringen. Risk finns att inte god ekologisk status uppfylls till 2015 för både sjön och vattendraget, kvalitetsmålet är satt till 2021. (22) (23) Inom områdena finns endast enskilda avloppsanläggningar (31).

Fjällsjön, Fjällsjöälven, Silsjön och Västersjön

Av LIS-områdena i Fjällsjön tangeras en sträcka vid Bäckatorpet av riksintresse för rennärning, inga andra skyddade områden eller riksintressen berörs. (28) Fjällsjön har bedömts hålla måttlig ekologisk potential och god kemisk status. På grund av naturliga förhållanden bedöms den kemiska ytvattenstatusen, gällande kvicksilver och kvicksilverföreningar, inte uppnå god kemisk status. Kvicksilverhalterna bör inte öka till 2015 i jämförelse med de förhållanden som legat till grund för statusklassificeringen. Fjällsjön är klassad som ett kraftigt modifierat vatten enligt vattendirektivet, därmed gäller inte miljö kvalitetsnormen god ekologisk status utan i stället normen god ekologisk potential. God ekologisk potential innebär att sjön ska uppnå den bästa ekologiska status som är möjlig utan att det leder till betydande negativ påverkan för produktionen av vattenkraft. Risk finns att god ekologisk potential ej uppfylls 2015, kvalitetsmålet är satt till 2021. (22) (23) Inom områdena finns delvis tillgång till kommunalt avloppsreningsverk, i övrigt förekommer endast enskilda avloppsanläggningar (31).

LIS-områdena längs Fjällsjöälven i anslutning till utloppet av Backesjönore, vid sträckan mellan Norr-Edsta och Sör-Edsta samt Silsjön och Västersjön berörs inte av några riksintressen eller skyddade områden. (28) Både Silsjön och Fjällsjöälven har bedömts hålla en måttlig ekologisk potential. Västersjön har på samma sätt bedömts hålla en måttlig ekologisk status. På grund av naturliga förhållanden bedöms den kemiska ytvattenstatusen, gällande kvicksilver och kvicksilverföreningar, inte uppnå god kemisk status. Kvicksilverhalterna bör inte öka till 2015 i jämförelse med de förhållanden som legat till grund för statusklassificeringen. Fjällsjöälven är klassad som ett kraftigt modifierat vatten enligt vattendirektivet, därmed gäller inte miljö kvalitetsnormen god ekologisk status utan i stället normen god ekologisk potential. God ekologisk potential innebär att sjön ska uppnå den bästa ekologiska status som är möjlig utan att det leder till betydande negativ påverkan för produktionen av vattenkraft. Risk finns att inte god ekologisk status och potential inte uppnås till 2015, kvalitetsmålet är satt till 2021. (22) (23) Inom områdena finns endast enskilda avloppsanläggningar (31).

Frostvikens socken

Ankarvattnet

LIS-området vid Ankarvattnet berörs av riksintresse för naturvård, friluftsliv och rennärning (28). Ankarvattnet har bedömts hålla god ekologisk och kemisk status. På grund av naturliga förhållanden bedöms den kemiska ytvattenstatusen, gällande kvicksilver och kvicksilverföreningar, inte uppnå god kemisk status. Kvicksilverhalterna bör inte öka till 2015 i jämförelse med de förhållanden som legat till grund för statusklassificeringen. Inom området förekommer endast enskilda avloppsanläggningar (31).

Stor-Blåsjön

LIS-områdena vid stränderna av Stor-Blåsjön berörs av riksintresse för rörligt friluftsliv. Området riskerar även att tangera riksintresse naturvård (Bjurälven – Korallgrottan). (28) Stor-Blåsjön har bedömts hålla måttlig ekologisk potential och god kemisk status. På grund av naturliga förhållanden bedöms den kemiska ytvattenstatusen, gällande kvicksilver och kvicksilverföreningar, inte uppnå god kemisk status. Kvicksilverhalterna bör inte öka till 2015 i jämförelse med de förhållanden som legat till grund för statusklassificeringen. Stor-Blåsjön är klassad som ett kraftigt modifierat vatten enligt vattendirektivet, därmed gäller inte miljö kvalitetsnormen god ekologisk status utan i stället normen god ekologisk potential. God ekologisk potential innebär att sjön ska uppnå den bästa ekologiska status som är möjlig utan att det leder till betydande negativ påverkan för produktionen av vattenkraft. Risk föreligger att god ekologisk potential inte uppfylls till 2015, kvalitetsmålet är satt till 2021. (22) (23) Inom delar av områdena finns tillgång till kommunalt avloppsreningsverk, i övrigt förekommer enskilda avloppsanläggningar (31).

Lill-Jorm, Stor-Jorm och Kycklingvattnet

LIS-områdena längs stränderna vid Lill-Jorm berörs av riksintresse för rörligt friluftsliv. Områdena vid Stor-Jorm och Kycklingvattnet berörs av riksintresse för friluftsliv och rörligt friluftsliv. (28).

Lill-Jorm, Stor-Jorm och Kycklingvattnet har bedömts hålla en måttlig ekologisk potential samt god kemisk status. På grund av naturliga förhållanden bedöms den kemiska ytvattenstatusen, gällande kvicksilver och kvicksilverföreningar, inte uppnå god kemisk status. Kvicksilverhalterna bör inte öka till 2015 i jämförelse med de förhållanden som legat till

grund för statusklassificeringen. Lill-Jorm, Stor-Jorm och Kycklingvattnet är klassade som ett kraftigt modifierade vatten enligt vattendirektivet, därmed gäller inte miljökvalitetsnormen god ekologisk status utan i stället normen god ekologisk potential. God ekologisk potential innebär att sjöarna ska uppnå den bästa ekologiska status som är möjlig utan att det leder till betydande negativ påverkan för produktionen av vattenkraft. Risk finns att Lill-Jorm, Stor-Jorm och Kycklingvattnet inte uppnår god ekologisk potential till 2015, kvalitetsmålet är satt till 2021. (22) (23) I läns museets bok framgår att Jormlien och Jormvattnet är *"fjällbyar med ett levande jordbruk och ett för bygden representativt odlingslandskap med stora skönhetsvärden"* (32). Både Lill-Jorm, Stor-Jorm och Kycklingvattnet ingår i ett planerat skyddsområde för Gäddede dricksvattentäkt (33) Inom området förekommer endast enskilda avloppsanläggningar (31).

Björkvattnet

Delar av stränderna runt sjön Björkvattnet har föreslagits som LIS-område. Området berörs inte av några riksintressen eller skyddade områden (28). Björkvattnet har bedömts hålla en god ekologisk och kemisk status. På grund av naturliga förhållanden bedöms den kemiska ytvattenstatusen, gällande kvicksilver och kvicksilverföreningar, inte uppnå god kemisk status. Kvicksilverhalterna bör inte öka till 2015 i jämförelse med de förhållanden som legat till grund för statusklassificeringen. (22) (23) Inom området förekommer endast enskilda avloppsanläggningar förekommer (31).

Kvarnbergsvattnet

Stränderna vid Kvarnbergsvattnet berörs av riksintresse för rörligt friluftsliv, inga andra riksintressen eller skyddade områden förekommer (28). Kvarnbergsvattnet bedöms hålla en måttlig ekologisk potential och god kemisk status. På grund av naturliga förhållanden bedöms den kemiska ytvattenstatusen, gällande kvicksilver och kvicksilverföreningar, inte uppnå god kemisk status. Halterna av kvicksilver bör inte öka till 2015 i jämförelse med de förhållanden som legat till grund för statusklassificeringen. Kvarnbergsvattnet är klassad som ett kraftigt modifierat vatten enligt vattendirektivet, därmed gäller inte miljökvalitetsnormen god ekologisk status utan i stället normen god ekologisk potential. God ekologisk potential innebär att sjön ska uppnå den bästa ekologiska status som är möjlig utan att det leder till betydande negativ påverkan för produktionen av vattenkraft. Risk föreligger att god ekologisk potential inte uppfylls till 2015, kvalitetsmålet är satt till 2021. (22) (23) Hela Kvarnbergsvattnet ingår i ett föreslaget skyddsområde för Gäddede dricksvattentäkt. (33). Inom delar av områdena finns tillgång till kommunalt avloppsreningsverk, i övrigt finns endast enskilda avloppsanläggningar (31).

Hetögeln

LIS-områdena vid Hetögeln berörs inte av några riksintressen eller skyddade områden (28). Hetögeln har bedömts hålla en måttlig ekologisk potential och god kemisk status. På grund av naturliga förhållanden bedöms den kemiska ytvattenstatusen, gällande kvicksilver och kvicksilverföreningar, inte uppnå god kemisk status. Kvicksilverhalterna bör inte öka till 2015 i jämförelse med de förhållanden som legat till grund för statusklassificeringen. Hetögeln är klassad som ett kraftigt modifierat vatten enligt vattendirektivet, därmed gäller inte miljökvalitetsnormen god ekologisk status utan i stället normen god ekologisk potential. God ekologisk potential innebär att sjön ska uppnå den bästa ekologiska status som är möjlig utan att det leder till betydande negativ påverkan för produktionen av vattenkraft. Risk föreligger att god ekologisk potential inte uppfylls till 2015, kvalitetsmålet är satt till 2021. (22) (23) Inom områdena finns tillgång till kommunalt avloppsreningsverk vid Gäddede i övrigt förekommer endast enskilda avloppsanläggningar (31).

Stor-Sjouten

LIS-områdena vid Stor-Sjouten berörs av riksintresse för friluftsliv och rennäring (28). Sjön bedöms hålla en måttlig ekologisk potential och god kemisk status. På grund av naturliga förhållanden bedöms den kemiska ytvattenstatusen, gällande kvicksilver och kvicksilverföreningar, inte uppnå god kemisk status. Halterna av kvicksilver bör inte öka till 2015 i jämförelse med de förhållanden som legat till grund för statusklassificeringen. Stor-Sjouten är klassad som ett kraftigt modifierat vatten enligt vattendirektivet, därmed gäller inte miljökvalitetsnormen god ekologisk status utan i stället normen god ekologisk potential. God ekologisk potential innebär att sjön ska uppnå den bästa ekologiska status som är möjligt utan att det leder till betydande negativ påverkan på produktionen av vattenkraft. Risk föreligger att god ekologisk potential inte uppfylls till 2015, kvalitets-

målet är satt till 2021. (22) (23) Inom området förekommer endast enskilda avloppsanläggningar (31).

Grundvattnet

Området längs stränderna av Grundvattnet vid Risede berörs av riksintresse för naturvård, friluftsliv och rennäring (28). Grundvattnet bedöms hålla en måttlig ekologisk status och god kemisk status. På grund av naturliga förhållanden bedöms den kemiska ytvattenstatusen, gällande kvicksilver och kvicksilverföreningar, inte uppnå god kemisk status. Halterna av kvicksilver bör inte öka till 2015 i jämförelse med de förhållanden som legat till grund för statusklassificeringen. Risk finns att god ekologisk status inte uppnås till 2015, kvalitetsmålet är satt till 2021. (23) Inom området förekommer endast enskilda avloppsanläggningar (31).

Gåxsjö socken

Gåxsjön

LIS-områdena vid Gåxsjön berörs delvis av riksintresse för rennäring. Inga andra riksintressen eller skyddade områden berörs. (28) Gåxsjön har 2009 bedömts ha god ekologisk och god kemisk status. På grund av naturliga förhållanden bedöms den kemiska ytvattenstatusen, gällande kvicksilver och kvicksilverföreningar, inte uppnå god kemisk status. Halterna bör inte öka till 2015 i jämförelse med de förhållanden som legat till grund för statusklassificeringen. (22) (23). I Länsmuseets bok anges området kring kyrkan, vid sjöns östra strand, som en värdefull miljö som besitter byggnadshistoriska, arkitekthistoriska och miljömässiga värden (32), området är däremot inte utpekad som riskintresse för kulturmiljö eller naturvård (28). Inom delar av områdena finns tillgång till en kommunal avloppsreningsanläggning, i övrigt förekommer endast enskilda anläggningar (31).

Hammerdals socken

Hammerdalssjön

LIS-området i Hammerdalssjön ligger inom riksintresse friluftsliv, naturvård och Natura 2000-området Ammerån. (28) I bevarandeplanen anges bland annat att punktkällor som enskilda avlopp som ett av hoten för bevarandestatusen (34). Inom LIS-området finns kommunalt avloppsreningsverk (31). Hammerdalssjön bedöms hålla en måttlig ekologisk status och god kemisk status. På grund av naturliga förhållanden bedöms den kemiska ytvattenstatusen, gällande kvicksilver och kvicksilverföreningar, inte uppnå god kemisk status. Kviksilverhaltererna bör inte öka till 2015 i jämförelse med de förhållanden som legat till grund för statusklassificeringen. Risk finns att god ekologisk status inte uppnås till 2015, kvalitetsmålet är satt till 2021. (22) (23) Området berör jordbruksmark.

Ströms socken

Svaningessjön

Delar av LIS-området längs Svaningessjöns stränder ligger inom riksintresse för kulturmiljövård. Inga andra riksintressen eller skyddade områden berörs. (28) I länsmuseets bok framgår att riksintresseområdet är *”en välbevarad och komplett skogsarbetar- och flottningsmiljö”* (34). Svaningessjön har bedömts hålla måttlig ekologisk potential samt god kemisk status. På grund av naturliga förhållanden bedöms den kemiska ytvattenstatusen, gällande kvicksilver och kvicksilverföreningar, inte uppnå god kemisk status. Halterna av kvicksilver bör inte öka till 2015 i jämförelse med de förhållanden som legat till grund för statusklassificeringen. Svaningessjön är klassad som ett kraftigt modifierat vatten enligt vattendirektivet, därmed gäller inte miljökvalitetsnormen god ekologisk status utan i stället normen god ekologisk potential. God ekologisk potential innebär att sjön ska uppnå den bästa ekologiska status som är möjlig utan att det leder till betydande negativ påverkan för produktionen av vattenkraft. Risk föreligger att god ekologisk potential inte uppfylls till 2015, kvalitetsmålet är satt till 2021. (22) (23) Inom delar av områdena finns tillgång till gemensam avloppsanläggning, i övrigt förekommer endast enskilda avloppsanläggningar i området (31).

Renåsjön

De södra stränderna av Renåsjön har föreslagits som LIS-områden. Området berörs inte

av några riksintressen eller naturreservat (28). Renåsjön bedömdes 2009 av Vattenmyndigheten för Bottenhavetsvattendistrikt att ha god ekologisk status och god kemisk status. På grund av naturliga förhållanden bedöms den kemiska ytvattenstatusen, gällande kvicksilver och kvicksilverföreningar, inte uppnå god kemisk status. Halterna av kvicksilver bör inte öka till 2015 i jämförelse med de förhållanden som legat till grund för statusklassificeringen. (22) (23). Inom området förekommer endast enskilda avloppsanläggningar (31).

Gärdsjön

Gärdsjöns östra strand, vid Lidsjöberg, har föreslagits som LIS-område, området berörs inte av några riksintressen eller skyddade områden (28). Gärdsjön har bedömts hålla en god ekologisk och kemisk status. På grund av naturliga förhållanden bedöms den kemiska ytvattenstatusen, gällande kvicksilver och kvicksilverföreningar, inte uppnå god kemisk status. Halterna av kvicksilver bör inte öka till 2015 i jämförelse med de förhållanden som legat till grund för statusklassificeringen. (22) (23) Inom delar av områdena finns tillgång till en gemensam avloppsanläggning (31), i övrigt förekommer endast enskilda avloppsanläggningar.

Ströms Vattudal

Vid LIS-området i Gärdnäs berörs den östra delen av udden av riksintresse rennäring (28). I Läns museets bok uppges miljön vid Gärdnäs innehålla *”byggnadshistoriska, odlingshistoriska samt miljömässiga värden”* (32), området är dock inte utpekade som riksintresse för kulturmiljövård eller naturvård. LIS-området runt Äspnäs berörs inte av några riksintressen. (28). I läns museets bok uppges att Äspnäs är ett *”bra exempel på Vattudalens sjönära odlingsbygd med stora landskapsvärden”*, bevarandesynpunkterna gäller *”bybildningens karaktär med en central bygata”* (32). Inom områdena förekommer endast enskilda avloppsanläggningar (31).

Stranden vid Tullingsås föreslås som LIS-område. Den sydligaste delen av området går in i riksintresset för kulturmiljö med anledning av en forntida fångsmiljö, i övrigt finns inga riksintressen i området (28). I läns museets bok uppges att Tullingsås är ett *”representativt exempel på odlingsmark med husen och gårdarna i markerat krönläge”*. Vidare anges att det finns *”höga odlingshistoriska värden och landskapsbildsvärden”*. (32) Delar av området har tillgång till kommunal avloppsrening, i övrigt förekommer endast enskilda avloppsanläggningar (31).

LIS-området vid Klöva-Strand berörs inte av några riksintressen (28). I läns museets bok uppges att Strand *”besitter höga byggnadshistoriska, odlingshistoriska och miljömässiga värden”* (32). Delar av området har tillgång till gemensamt avlopp, i övrigt förekommer endast enskilda anläggningar (31).

LIS-områdena mellan Strömsund och Ulriksfors samt vid Öhn, Ösundet, Södra Ön, Backbodarna och Stamåsen berörs inte av Natura 2000, naturreservat, riksintresse för naturvård eller friluftsliv (28). LIS-området mellan Strömsund och Ulriksfors ligger i anslutning till kommunens befintliga avloppsnät men i de områdena förekommer endast enskilda avloppsanläggningar (31).

Ströms Vattudal bedöms hålla måttlig ekologisk potential och god kemisk status. På grund av naturliga förhållanden bedöms den kemiska ytvattenstatusen, gällande kvicksilver och kvicksilverföreningar, inte uppnå god kemisk status. Halterna av kvicksilver bör inte öka till 2015 i jämförelse med de förhållanden som legat till grund för statusklassificeringen. Ströms Vattudal är klassad som ett kraftigt modifierat vatten enligt vattendirektivet, därmed gäller inte miljö kvalitetsnormen god ekologisk status utan i stället normen god ekologisk potential. God ekologisk potential innebär att sjön ska uppnå den bästa ekologiska status som är möjlig utan att det leder till betydande negativ påverkan för produktionen av vattenkraft. (22) (23)

Faxälven och Fångsjön

LIS-området vid Fångsjön berörs av riksintresse för kulturmiljövård. I övrigt berörs området inte av några riksintressen eller andra skyddade områden. (28). Riksintresseområdet omfattar både Lövöns kraftverk som är *”en komplett industrimiljö”*, *”en av de få och bäst bevarande anläggningar av denna typ i länet”*, samt hällmålningar med intellig-

gande stenåldersboplatser och fångstgropar. (33) Fångsjön har bedömts uppbära dålig ekologisk status och god kemisk status. På grund av naturliga förhållanden bedöms den kemiska ytvattenstatusen, gällande kvicksilver och kvicksilverföreningar, inte uppnå god kemisk status. Kvicksilverhalterna bör inte öka till 2015 i jämförelse med de förhållanden som legat till grund för statusklassificeringen. Risk finns att inte god ekologisk status uppnås till 2015, kvalitetsmålet är satt till 2021. (22) (23) Inom området förekommer endast enskilda avloppsanläggningar (31).

LIS-området längs Faxälven (Ulriksfors – gamla Strömbron) berörs inte av Natura 2000, naturreservat, riksintresse för naturvård eller friluftsliv (28). Faxälven har bedömts hålla en måttlig ekologisk potential samt god kemisk status. Den kemiska ytvattenstatusen gällande kvicksilver och kvicksilverföreningar bedöms inte uppnå god kemisk status, på grund av naturliga förhållanden. Halterna av kvicksilver bör inte öka till 2015 i jämförelse med de förhållanden som legat till grund för statusklassificeringen. Faxälven är klassad som ett kraftigt modifierat vatten enligt vattendirektivet, därmed gäller inte miljökvalitetsnormen god ekologisk status utan i stället normen god ekologisk potential. God ekologisk potential innebär att sjön ska uppnå den bästa ekologiska status som är möjlig utan att det leder till betydande negativ påverkan för produktionen av vattenkraft. Det finns risk att god ekologisk potential inte kommer att uppnås till 2015, kvalitetsmålet är satt till 2021. (22) (23) Delar av området har tillgång till kommunalt avlopp, i övrigt förekommer enskilda avloppsanläggningar (31).

Tåsjö socken

Korsele

Vid LIS-området i Korsele förekommer inga riksintressen (28). Korselet bedöms som måttlig ekologisk status och god kemisk status. På grund av naturliga förhållanden bedöms den kemiska ytvattenstatusen, gällande kvicksilver och kvicksilverföreningar, inte uppnå god kemisk status. Halterna av kvicksilver bör inte öka till 2015 i jämförelse med de förhållanden som legat till grund för statusklassificeringen. Risk finns att god ekologisk status ej uppnås till 2015, kvalitetsmålet är satt till 2021. (22) (23) Inom området förekommer endast enskilda avloppsanläggningar (31).

Tåsjön

Vid stränderna i längs Tåsjön finns flera LIS-områden. Området norr om bron i Norråker berörs av riksintresse rennärning. Stränderna längs sjön berörs ej av Natura 2000, naturreservat, riksintresse för naturvård eller friluftsliv (28). I kommunens översiktsplan från 1991 framgår för Norråker att *"inflyttning är önskvärd bl a för att stärka serviceunderlaget"* (35).

Området vid Rotnäset berörs av både primär och sekundär zon som skyddsområde för vattentäkten i Norråker (36). Tåsjön har bedömts hålla måttlig ekologisk potential och god kemisk status. På grund av naturliga förhållanden bedöms den kemiska ytvattenstatusen, gällande kvicksilver och kvicksilverföreningar, inte uppnå god kemisk status. Kvicksilverhalterna bör inte öka till 2015 i jämförelse med de förhållanden som legat till grund för statusklassificeringen. Tåsjön är klassad som ett kraftigt modifierat vatten enligt vattendirektivet, därmed gäller inte miljökvalitetsnormen god ekologisk status utan i stället normen god ekologisk potential. God ekologisk potential innebär att sjön ska uppnå den bästa ekologiska status som är möjlig utan att det leder till betydande negativ påverkan för produktionen av vattenkraft. Det finns risk att god ekologisk potential inte kommer att uppnås till 2015, kvalitetsmålet är satt till 2021. (22) (23) Delar av områdena har tillgång till kommunalt avloppsreningsverk, i övrigt förekommer enskilda avloppsanläggningar (31).

Miljömål

lanspråktagande av de utpekade LIS-områdena kan i första hand beröra miljömålen "Levande sjöar och vattendrag", "Ingen övergödning" samt "Grundvatten av god kvalitet" genom uttag av vatten och utsläpp av avlopp (37) (38) (39). I de områden där inte kommunalt eller gemensamt avlopp finns råder anmälnings-/tillståndsplikt för avloppslosningar enligt miljöbalken (1). Även miljömålet "God bebyggd miljö" berörs både eftersom landskapsbilderna kan förändras vid i anspråktagande av LIS-områdena och byggnader kan medföra hälsorisker (8). Förebyggande arbete gällande risker med radon i inomhusluft, förekomst av fukt och mögel med mera hanteras i samband med bygglov/byggnämnan av kommunen (9). Vissa av LIS-områdena kan även beröra miljömålet

”Ett rikt odlingslandskap” eftersom de ligger i direkt anslutning till jordbruksbygd (7). Bygglovsprövningen kan här utgöra ett viktigt styrmedel för att begränsa påverkan på exempelvis landskapsbilden.

Nollalternativet

De utpekande LIS-områdena och kriterierna för LIS finns inte med i kommunens översiktsplan från 1991 (35), dvs nollalternativet i denna fråga innebär att inga områden med särskilda regler för strandskyddet finns. Detta betyder att det biologiska intresset och det allmansrättsliga intresset vid samtliga stränder i kommunen har ett fortsatt starkt skydd. Det förväntade positiva samhällsekonomiska utvecklingskraften uteblir. Om det blir någon skillnad, och hur stor skillnaden skulle bli, går ej att förutse.

Andra alternativ

Som andra alternativ studeras andra områden som befolkningen ansett vara acceptabla och som ligger vid andra stränder än de redan nämnda.

Alternativ Holmtjärnen

Alla stränder längs Holmtjärnen har föreslagits av allmänheten som LIS-område, området omfattas inte av några riksintressen eller skyddade områden (28). Holmtjärnen har bedömts hålla hög ekologisk status och god kemisk status av vattenmyndigheten för Bottenhavets Vattendistrikt. På grund av naturliga förhållanden bedöms den kemiska ytvattenstatusen, gällande kvicksilver och kvicksilverföreningar, inte uppnå god kemisk status. Kvicksilverhalterna bör inte öka till 2015 i jämförelse med de förhållanden som legat till grund för statusklassificeringen. (22) (23) Inom det föreslagna området förekommer endast enskilda avloppsanläggningar (31).

Alternativ Rörströmsälven

Det av allmänheten föreslagna LIS-områdena vid Rörströmsälven ingår i Natura 2000-området Rörströmsälven och berör riksintresse för rennärning (28). I bevarandeplanen för Natura 2000-området anges att de största riskerna för förorening och oönskad påverkan bedöms komma från enskilda och kommunala avlopp, eventuella industrietableringar och täkter. Den kommunala översiktsplaneringen anses vara ett viktigt instrument för ett långsiktigt skydd av värden i och kring Rörströmsälven. (41)

Sundsjön bedömdes 2009 hålla måttlig ekologisk status och god kemisk status av Vattenmyndigheten för Bottenhavets Vattendistrikt. Risk finns att god ekologisk status inte uppnås till 2015, kvalitetskravet ska vara uppfyllt till 2021. På grund av naturliga förhållanden bedöms den kemiska ytvattenstatusen, gällande kvicksilver och kvicksilverföreningar, inte uppnå god kemisk status. Kvicksilverhalterna bör inte öka till 2015 i jämförelse med de förhållanden som legat till grund för statusklassificeringen. (22) (23)

Alternativ Mesvattnet

Det av allmänheten föreslagna LIS-områden vid Mesvattnet omfattas av riksintresse för rörligt friluftsliv, området riskerar även att tänga riksintresse för naturvård (Bjurälven-Korallgrottan) (28). Mesvattnet har bedömts hålla en måttlig ekologisk status och god kemisk status. På grund av naturliga förhållanden bedöms den kemiska ytvattenstatusen, gällande kvicksilver och kvicksilverföreningar, inte uppnå god kemisk status. Kvicksilverhalterna bör inte öka till 2015 i jämförelse med de förhållanden som legat till grund för statusklassificeringen. Risk finns att god ekologisk status inte kommer att uppfyllas till 2015, kvalitetsmålet är satt till 2021. (22) (23) Inom det föreslagna området förekommer endast enskilda avloppsanläggningar (31).

Alternativ Fyrsjön

Det av allmänheten föreslagna LIS-området i Fyrsjön berörs av riksintresse friluftsliv, naturvård och ingår i Natura 2000-området Ammerån. (28) I bevarandeplanen anges bland annat att punktkällor som enskilda avlopp som ett av hoten för bevarandestatusen (34). Fyrsjön bedöms som god ekologisk och kemisk status. På grund av naturliga förhållanden bedöms den kemiska ytvattenstatusen, gällande kvicksilver och kvicksilverföreningar, inte uppnå god kemisk status. Halterna av kvicksilver bör inte öka till 2015 i jämförelse med de förhållanden som legat till grund för statusklassificeringen. (22) (23) Över Fyrsjön går även en flyttled för renar som bör beaktas även om inga riksintresseområden har utsetts för samebyn (40). Inom det föreslagna området förekommer endast enskilda avloppsanläggningar (31).



Slutsats

Då strandskyddet är till för att värna både ekologiska intressen och friluftslivsintressen vid stränderna kan det ses som motsägelsefullt att förespråka LIS inom områden där riksintresse naturvård, friluftsliv eller Natura 2000 föreligger, såvida inte strandskyddsdispensen på något sätt kan gynna dessa intressen. Utifrån samma resonemang kan det anses som tveksamt att förespråka LIS-områden där området är skyddat på annat sätt, exempelvis genom naturreservat eller vattenskyddsområde. I dessa fall finns dock skyddsföreskrifter som reglerar användningen. Enligt 7 kapitlet 28a § miljöbalken ska åtgärder och verksamheter som kan påverka ett Natura 2000-område ha särskilt tillstånd av Länsstyrelsen för att få komma till stånd (1).

Flera av områdena ligger i anslutning till områden med kulturhistoriska värden. En viss hänsyn och bedömning om påverkan på dessa värden tas vid bygglovprövningen (9).

Flera av LIS-områdena ligger inom eller direkt i anslutning till riksintresseområden för rennäring, ofta rör det sig om flyttleder. Vid dispensansökan måste samebyn höras eftersom risk kan finnas att visst ianspråktagande av stranden skulle kunna påverka möjligheten att nyttja flyttleden (42).

Jordbruksmark är delvis ianspråktagen som LIS-område. Av 3 kapitlet 4 § i miljöbalken framgår att brukningsbar odlingsmark endast får tas i anspråk för bebyggelse om det tillgodoser väsentliga samhällsintressen (1). Kungliga Skogs- och Lantbruksakademien påpekar vikten av att bevara jordbruksmarken. I ett internationellt perspektiv, med tanke på både klimat- och befolkningsförändringar, kommer större arealer jordbruksmark att behövas. Den nordiska jordbruksmarken anses hålla unika egenskaper i sin sammansättning som gör att marken inte slits så mycket vid användning. Detta gör att den anses hålla en hög produktionsmässig kvalitet och struktur. Det främsta behovet av svensk jordbruksmark bedöms av Kungliga Skogs- och Lantbruksakademien ligga 10 till 30 år in i framtiden. (43)

Delar av områdena ligger inom verksamhetsområden för kommunalt avlopp eller annan gemensam anläggning. För de allra flesta sträckorna finns dock endast möjligheten att anlägga enskilda avloppsanläggningar. (31) Eftersom utsläppande av avloppsvatten kräver tillstånd enligt miljöbalken kommer dessa lokaliseringar att prövas i de enskilda fallen vad gäller risk för påverkan till vattenområdena (1).

Möjligheterna att röra sig vid stränder och nyttja strandzoner för rekreation och rörligt friluftsliv kan, inom ramen för LIS, i vissa fall förbättras genom tillskapandet av anläggningar för småskalig turism. Detta särskilt för de grupper i samhället som har begränsad rörlighet eller som inte traditionellt bedriver organiserat friluftsliv.

LIS-områden



LIS-områden



LIS-områden



AREELLA NÄRINGAR: VATTENBRUK

2011 inledde EU projektet AQUABEST ett arbete (på uppdrag av Regionförbundet Jämtlands län) med målsättningen att lokalisera ett tiotal stora fiskodlingsplatser i länet med hjälp av framför allt GIS metodik. I analysens rangordning av de tjugo mest lämpade odlingssjöarna i Jämtlands län återfinns sju sjöar belägna i Strömsunds kommun; Ströms Vattudal, Kvarnbergsvattnet, Hetögeln, Flåsjön, Svaningssjön, Tåsjön och Fågelsjön.

(44) Strömsunds kommun har i översiktsplanen avsett att prioritera Ströms Vattudal och Tåsjön, för kartbild se översiktsplanen.

Förutom risken för ökade mängder näringsämnen från en fiskodling till vattnet, från avföring och foderrester, finns även risk för sjukdomar och annan ekologisk påverkan.

(45) Spridning av främmande populationer kan ha ett stort ekonomiskt värde men vilka effekter det har på den biologiska mångfalden är föga känt. I Naturvårdsverkets rapport om spridning av arter påpekar författarna att det finns uppenbara risker med spridning av nya arter. Risk finns att den biologiska mångfalden påverkas i första hand på gen-nivå hos "mottagande" naturliga bestånd, men även i förlängningen på högre nivåer (art- och ekosystemnivå). Denna typ av påverkan kan leda till förlust och förändring av den biologiska mångfalden. Författarna rekommenderar bland annat att Naturvårdsverket utreder rimligheten i att hålla genetiskt främmande arter i hägn som de kan rymma ifrån. (46) Statens veterinärmedicinska anstalt uppger att sjukdomar hos odlad fisk kan innebära stora ekonomiska förluster för det enskilda företaget. Samtidigt kan samma sjukdom hos den vildlevande fisken få både dramatiska ekonomiska och biologiska konsekvenser för regionen och i hela landet. Fisk är ur smittskyddssynpunkt ett av de svåraste djurslagen att hantera bland annat beroende på att vattnet fisken lever i rinner från källa till kust och ett smittämne kan därmed snabbt spridas över ett stort område. Det faktum att odlade fiskar lever nära vilda fiskar innebär att sjukdomar lätt kan överföras från en fiskodling till vilda bestånd. Möjligheterna till terapi och begränsandet av sjukdom hos vild fisk är mycket små. Vissa fisksjukdomar är överförbara till avkomman via rom eller mjölke vilket innebär att ett smittat föräldradjur kan ge upphov till ett mycket stort antal sjuka avkommor. Sjukdomar hos fisk upptäcks ofta i ett sent skede och smittan kan ha hunnit sprida sig över stora områden. (47)

Ströms Vattudal

Hela det utpekade området i översiktsplanen är i fiskeplanen markerat som "*område av stor allmän betydelse för fisket*". I planen uppges att en attraktiv artsammansättning, mycket stort intresse för sportfiske och fisketurism och fiskerivetenskapligt skyddsvärde finns i vissa delar." Länsstyrelsen påpekar vidare att fiskets intressen bör prioriteras vid avvägningar gentemot konkurrerande anspråk. (48) Idag finns trots dessa formuleringar i fiskeplanen två stora tillståndsgivna fiskodlingar med tillstånd från Miljöprövningsdelegationen i sjön (31). Vattenområdet bedöms därmed redan utsatt för de risker som nya arter och en risk för ökad smittspridning innebär.

Tåsjön

Sjön omfattas ej av Natura 2000-område, naturreservat eller riksintresse för naturvård (28) eller rennäring (30). I fiskeplanen för Strömsunds kommun finns inget särskilt noterat om Tåsjön (48).

Miljö kvalitetsnorm för vatten

De stora reglerade sjöarna i Strömsunds kommun (Ströms Vattudal, Flåsjön och Tåsjön) är klassade som kraftigt modifierade vatten enligt vattendirektivet. För sådana vatten gäller inte miljö kvalitetsnormen god ekologisk status utan i stället normen god ekologisk potential. God ekologisk potential innebär för de här sjöarna att vattnen ska uppnå den bästa ekologiska status som är möjligt utan det leder till betydande negativ påverkan på produktionen av vattenkraft. Den kemiska statusen i dessa sjöar betraktas som god. (22) Näringshalten är normalt lägre än vad som bedöms vara ett naturligt tillstånd (62), vilket av kommunen har tolkats som att utrymme finns för näringstillförsel från t.ex. fiskodling utan att den kemiska statusen försämrats.

Miljömål

Vid etableringar av vattenbruk i kommunen i föreslagna sjöar behöver framförallt miljömålen "Ingen övergödning", "Levande sjöar och vattendrag" samt "Ett rikt växt och

djurliv” beaktas (11) (37) (38). Detta regleras framförallt vid anmälan/tillståndsprövning enligt 9 kapitlet miljöbalken (1).

Nollalternativ

I kommunens översiktsplan från 1991 finns inga särskilda områden för vattenbruk utpekade (35). Detta innebär att kommunen vid varje enskilt fall får lov att ta ställning till projektets lämplighet.

Andra alternativ

Alternativ Flåsjön

Enligt fiskeplanen för Strömsunds kommun finns i Flåsjön/Kvarnån en skyddsvärd uppströmslekande öringsstam som bedömts som särskilt skyddsvärd ur fiskerivetenskaplig synpunkt och/eller bedöms ha stort intresse för den framtida fiskevärden (avelstäkt). Flåsjön har bedömts som en sjö med värdefulla sjölekande bestånd (röding, harr) av länsstyrelsen. Det uppges att skydd för lekområden är särskilt angeläget. (48) Flåsjön fungerar som dricksvattentäkt för vattenföreningarna i Gubbhögen, Alanäs, Havsnäs och Järvsand, inga fastställda skyddsområden finns för detta (31).

Alternativ Kvarnbergsvattnet

Kvarnbergsvattnet som avvattnas i Ströms Vattudal utgör dricksvattentäkt för Gäddede. Hela sjön ingår i förslaget till upprättat vattenskyddsområde och vattenintaget ligger nära sjöns utlopp, varvid risk för påverkan på dricksvattnet inte kan uteslutas (33). Det förekommer en liten stam av uppströms lekande röding i sjön, känd från Brännälven (49), i fiskeplanen anger länsstyrelsen denna stam som skyddsvärd (48).

Alternativ Hetögeln

Ströms Vattudal har sedan länge varit känd för sällsynt storvuxna öringar från Russfjärden till Gäddede. Storöringen som växer till nedströms Bågede består av flera olika stammar med olika reproduktionsområden i tillrinnande vattendrag. Den ur fiskesympunkt viktigaste stammen i Vattudalen är de öringar som söker sig upp i huvudvattendraget vid Bågede för lek, Bågedeöringarna. (50) Fågelbergets fiskevårdsområde deltar i ett samverkansprojekt för att med fiskevårdande insatser stärka öringens, av stammen Bågedeöring, vandring förbi Bågededammen till lekområden liggande uppströms Fågel-sjön och Hetögeln. (51)

Alternativ Svaningsjön

Svaningsjön ligger uppströms den idag etablerade stora fiskodlingen i Ströms Vattudal. I fiskeplanen för Strömsunds kommun anges bland annat att Svaningeån är en viktig reproduktionsplats för bevarandet av storöringen i Vattudalen. Svaningsjön är i fiskeplanen bedömt som ett *”område av stor allmän betydelse för fisket”*. I planen uppges att *”en attraktiv artsammansättning, mycket stort intresse för sportfiske och fisketurism och fiskerivetenskapligt skyddsvärde finns i vissa delar.”* Länsstyrelsen påpekar vidare att fiskets intressen bör prioriteras vid avvägningar gentemot konkurrerande anspråk. (48)

Slutsats

Etablering av ytterligare odlingar i Ströms Vattudal ska ske med stor restriktivitet, med beaktande på såväl total näringsbelastning på vattensystemet som på eventuella risker med smittspridning. Inga hinder kan ses för att fortsätta att utreda möjligheterna för vattenbruk i Tåsjön.

Inga av de andra alternativen kan anses vara rimliga för etablering av fiskodling med hänvisning både till miljömässiga, samhällsekonomiska eller sociala aspekter. Det vore olämpligt att förespråka etableringar av vattenbruk i områden där det föreligger risk att förstöra de fiskevårdsinsatser som föreningsliv och/eller samhället vidtagit. På samma sätt är det olämpligt från kommunens håll att förespråka vattenbruk i områden där risk för påverkan på större dricksvattentäkt föreligger.

Fiskeriverket uppger i sin rapport att forskning med olika typer av slutna system för vattenbruk pågår. Denna typ av anläggningar skulle kunna minska miljöpåverkan från vattenbruk betydligt dock framgår inget om även risken för smittor till vild fisk kan reduceras på detta sätt. (52)



OMRÅDEN FÖR PRODUKTION: GRUVDRIFT

I december 2012 pekades Stekenjokkområdet i Vilhelmina och Strömsunds kommuner ut som riksintresse avseende värdefulla ämnen eller material av Sveriges Geologiska Undersökningar (SGU). Riksintresset avseende värdefulla ämnen och mineral på Stekenjokk sammanfaller med riksintresse för rennärning, naturvård och rörligt friluftsliv i området (28) (53). Kommunen anser i översiktsplanen att en gruvetablering är av stor vikt för en positiv utvecklingen av området och uttrycker en vilja att prioritera detta riksintresse framför andra i Stekenjokk-området.

Området för riksintresset är beläget på högfjäll på ca 800 till 850 m över havet. I de ansökningshandlingar för bearbetningskoncession som lämnats in till Bergsstaten beskrevs målet att bryta och anrika malm med innehåll av koppar, zink, bly, guld och silver. De aktuella mineraliseringarna bröts och anrikades av Boliden mellan åren 1976 och 1988. Det sökande bolaget ansåg i ansökan att en framtida produktion skulle likna den tidigare brytningen med brytning under jord och ett anrikningsverk på platsen. (54)

Effekter

Konsekvenserna av att kommunen väljer att förespråka riksintresset avseende värdefulla ämnen och material före de andra i området skulle kunna underlätta för ett bolag att erhålla bearbetningskoncession och senare möjligen tillstånd till gruvverksamhet jämfört med att kommunen valt att lyfta fram något av de övriga tre riksintresena i området. Vid båda prövningarna är det fortfarande de prövande myndigheterna (Bergsstaten samt Mark- och miljödomstolen) som har tolkningsföreträde. I bland annat författningskommentarerna från miljöbalkspropositionen återfinns principen om att det är tillståndsgivande myndighet som tolkar kommunens planer inför ett beslut. (19) (55)

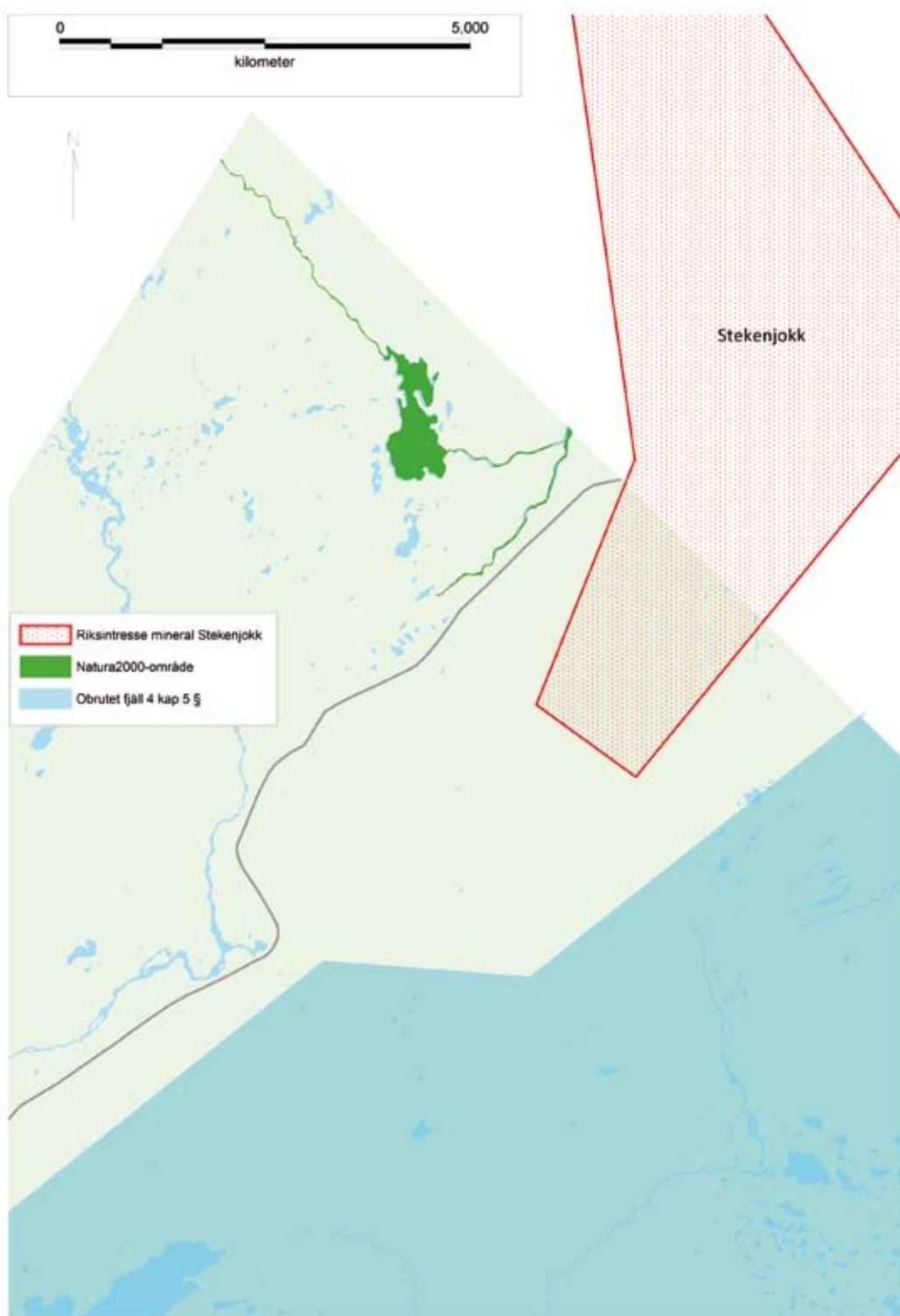
Under en eventuell brytningsperiod kommer utsläpp till luft och vatten att ske. Utsläpp av metaller i luft har av bolaget bedömts bli mindre jämfört med föregående brytning på grund av ändrad teknik, medan utsläppen till vatten uppges bli likartade. Bolaget bedömde även att damningen från området vid en återetablering av gruvverksamhet området skulle påverka växtligheten och därmed minska tillgången på föda för viltet lokalt, exempelvis dal- och fjällripan. Efter avslutad drift ska området efterbehandlas. Troligen kommer samma deponeringsmetoder som tidigare att användas, dvs ett sand- och klarningsmagasin med överdämning för att förhindra/minska metallavgång från deponerat material samt viss återfyllnad under mark.

I miljökonsekvensbeskrivningen från ansökan om bearbetningskoncession har bolaget bedömt att rennärningen vid en gruvdrift kommer att påverkas på ungefär samma sätt som vid tidigare gruvdrift. Renen kommer att störas under hela betesperioden, inklusive de känsliga perioderna under sommar och höst. Troligtvis kommer även en flyttled att behöva ändras och därmed blir passagen förbi gruvan svårare. Betesmarken i området kommer att minskas med påverkan på renarnas betesro och en ökad risk för att de ger sig in i närliggande samebyars betesmarker.

Bolaget har uppgett att bland annat de rödlistade arterna fjällräv och långskaftad svanmossa finns i Stekenjokkområdet och påverkansgraden beror till stor del på vilka tekniska lösningar som skulle väljas vid en eventuell gruvstart. (54) 2011 uppgavs det finnas ca 80 vuxna fjällrävar i Norge och 120 individer i Sverige, arten är akut hotad. Fjällräven är en karaktärsart för våra fjällområden och en viktig del av högfjällets mångfald av arter. Efter klimatkonferensen i Köpenhamn utnämndes fjällräven till interaktionell symbolart för att belysa effekterna av miljöförändring. I Stekenjokk-området pågår stödåtgärder för arten genom jakt på rödräv samt utfodring. (56) (57) I området finns även andra naturvårdsintressen däribland Natura 2000-området Stikkenjukke (58). Länsstyrelsen har de senaste åren bedömt området som sårbart med tanke på naturvården och sedan 2012 råder årligen beträdnads- och landningsförbud under viss tid på året genom beslut om interimistiskt naturreservat (59) (60).

På andra sidan kommunens gräns mot Norge ligger Börgefjell nationalpark (61). I föreskrifterna för nationalparken framgår bland annat att *”Formålet med Börgefjell nasjonalpark er å bevare et stort naturområde tilnærmet fritt for tekniske inngrep, med store villmarkspregede områder for å sikre biologisk mangfold og et naturlig forekommende plante- og dyrelivet med bl.a. truede og sårbare arter, samt å ta vare på geologiske forekomster og kulturminner.”* (62)

Vildmarksvägen över fjället vid Stekenjökk, är ett stort turiststråk i kommunen. För upplevelsen är landskapsbilden i området mycket viktig. Strömsunds Turism upplever ett ökat intresse för området. Förfrågningar, utlämnandet av broschyrer och nedladdning av filer (exempelvis genom Visit Sweden) har ökat de senaste åren. Samma upplevelser finns även hos turistbyrån i Vilhelmina kommun och Östersunds kommun. Man anser även att en intensiv trafik med tyngre fordon skulle kunna förta den känsla av orördhet som idag finns i området längs vägen. (63)



Karta 2: Hela området är utsett som riksintresse för naturvård, friluftsliv och rennäring. Kartan visar utbredningen av övriga intressen i området: riksintresse värdefulla ämnen och mineral, Natura2000-område och obrutet fjäll. (41)

Miljökvalitetsnormer

I huvudsak bedöms en eventuell framtida gruvetablering i området påverka miljökvalitetsnormen för vattenkvalitet. I handlingar från bolaget har det uppgivits att avrinningen från ett eventuellt framtida industriområde och framtida lakvattendammar i första hand kommer att beröra vattendragen inom Vilhelmina kommun. (54) Saxån har 2009 bedömts hålla en god ekologisk status och en god kemisk status. Kultsjön uppges hålla en måttlig ekologisk potential och god kemisk status. Ytvattens kemiska ytvattenstatus gällande kvicksilver och kvicksilverföreningar för dessa bedöms inte uppnå god kemisk status på grund av naturliga förhållanden. Halterna av kvicksilver bör inte öka till 2015 i jämförelse med de förhållanden som legat till grund för statusklassificeringen. Kultsjön är klassad som ett kraftigt modifierat vatten enligt vattendirektivet, därmed gäller inte miljökvalitetsnormen god ekologisk status utan i stället normen god ekologisk potential. God ekologisk potential innebär att sjön ska uppnå den bästa ekologiska status som är möjligt utan det leder till betydande negativ påverkan på produktionen av vattenkraft. Det finns risk att god ekologisk potential inte kommer att uppnås till 2015, kvalitetsmålet är satt till 2021. (23) Bedömningen av risken för negativ påverkan på miljökvalitetsnormen görs vid en tillståndsprövning enligt miljöbalken (1).

Miljömål

Vid prioritering av riksintresset för värdefulla ämnen och material behöver framförallt följande miljömål beaktas: "Storslagen fjällmiljö" och "Ett rikt växt- och djurliv" (10) (11). Vid en brytning i området berörs betydligt fler miljömål: "Begränsad klimatpåverkan", "Frisk luft", "Bara naturlig försurning", "Gifrfri miljö", "Ingen övergödning", "Levande sjöar och vattendrag" "Grundvatten av god kvalitet" "Storslagen fjällmiljö" och "Ett rikt växt- och djurliv" (5) (10) (11) (37) (38) (39) (65) (66) (67). Dessa regleras vidare i samband med eventuella provningar enligt minerallagen och miljöbalken (55).

Nollalternativ

I översiktsplanen från 1991 har inget av riksintressena på Stekjokk prioriterats (35) och därmed blir nollalternativet ett sådant ställningstagande där miljöbalken och miljöbalkspropositionen får bli vägledande för kommunen vid remissyttranden i enlighet med minerallagen och miljöbalken. (1) (19) (55)

I 3 kapitlet 10 § miljöbalken framgår att *"Om ett område enligt 5-8 §§ är av riksintresse för flera oförenliga ändamål, skall företräde ges åt det eller de ändamål som på lämpligaste sätt främjar en långsiktig hushållning med marken, vattnet och den fysiska miljön i övrigt."* (1) I propositionen till miljöbalken framgår att företräde ska ges till sådan användning som från allmän synpunkt medför en god hushållning. Vid bedömningen av den lämpligaste användningen av ett område ska alltid möjligheten till samutnyttjande ska undersökas. Propositionen anger även att miljöbalkens övergripande mål i 1 kapitlet 1 § att främja en hållbar utveckling ska vara utgångspunkt för bedömningen. Vid en sådan avvägning där ekologiska, sociala och samhällsekonomiska intressen ställs mot varandra framgår att man för att uppnå ett hållbart samhälle bör slå vakt om den materiella välfärden även för kommande generationer till exempel genom skydd av ekosystemens långsiktiga produktionsförmåga och bevarandet av värdefulla natur- och kulturmiljöer. (19)

Andra alternativ

Alternativ rennäring

Om kommunen istället skulle förespråka att riksintresse rennäring skulle prioritera i Stekenjokk-området, hur skulle då området utvecklas? Renskötsel har bedrivits under väldigt lång tid i fjällen. De svenska fjällområdena är närmast att betraktas som ett kulturlandskap och en effekt av renskötseln (68), artrikedomen i fjällfloran gynnas av renbetet (10) (45). Av länsmuseets bok om kulturmiljöer i Strömsunds kommun framgår att den historiska kunskapen om samerna i området är begränsad men stilotomterna vid Hamptjärn (ca 5 km från riksintresseområdet), där de tre äldsta är daterade till vikingatid (800-1050 e. Kr), ger en bild av att landskapet under mycket lång tid varit viktigt för samerna. (32) Vid ett aktivt val att prioritera riksintresse rennäring i området skulle kommunen vid remissyttranden och liknande förespråka rennäringens tydligare. I stora delar är det inte kommunen som äger frågan om vad som händer på renbetesfjället, men kommunen skulle genom att förespråka riksintresse rennäring i området stödja rennäringen och indirekt den samiska kulturen.

Alternativ naturvård

Om kommunen skulle prioritera riksintresset naturvård i Stekenjokk-området, hur skulle då utvecklingen se ut? De förändringar av klimatet som pågår kommer att påverka fjällmiljön i högre grad än de flesta andra ekosystem. Ökande temperaturer leder till minskande glaciärer och flyttade trädgränser, men den fjällnära skogens utbredning kommer också att påverkas av renbetet och ökade mängder skadeinsekter. Risken finns även att klimatförändringarna försämrar livsvillkoren för lämlar och smågnagare vilket skulle gå ut över de rovdjur som livnär sig på smågnagare. (45) (69) Fjällandskapet blir med andra ord ännu känsligare. Vid ett aktivt val att prioritera riksintresse naturvård skulle kommunen i sina ärenden i området förespråka naturvårdens värden, men har i övrigt inte så stor möjlighet att påverka situationen. Området är redan utpekad som riksintresse för naturvård och Länsstyrelsen har beslutat om interimistiskt naturreservat. Området skulle även fortsättningsvis kunna marknadsföras som en orörd vildmark, på samma sätt som det görs idag (70).

Alternativ friluftsliv

Om kommunen skulle välja att förespråka riksintresse rörligt friluftsliv i Stekenjokk-området, hur skulle då utvecklingen se ut? Vid ett aktivt prioriterande av riksintresse rörligt friluftsliv skulle kommunen framhålla områdets betydelse för friluftslivet vid ansökningar om exploatering inom området och i andra ärenden som berör området. Kommunen skulle vid en prioritering av det rörliga friluftslivet även verka för en ökad tillgängligheten i området och aktivt stödja insatser för en ökad turism i området.



Slutsats

Kommunen har i översiktsplanen valt att prioritera riksintresset för värdefulla ämnen eller material trots att detta nog är det riksintresse som har minst möjlighet att samverka med de andra utifrån resonemanget i miljöbalkspropositionen (19). Att rennäring-, friluftslivs- och naturvård-intressen kan samverka finns det exempel på, bland annat från världsarvet Laponia. (71)

Vid en bedömning av den totala samhällsnyttan av en exploatering av området kan exempelvis rekommendationer från UNEP (FNs miljöprogram) och det EG finansierade TEEB-projektet (The Economics of Ecosystems and Biodiversity) "Undersökningen om ekosystemens och den biologiska mångfaldens ekonomi" användas. Där förespråkas bland annat att det i redovisningar bör framgå externa kostnader för miljöskador. (72) Anses däremot samhällsnyttan vara så stor av mineralfyndigheterna i området samtidigt som intrånget av utvinningen blir påtagligt bör kommunen i sitt fortsatta agerande verka för att kompensationsåtgärder enligt 31 kapitlet miljöbalken används i sammanhangent. (1) (73)

Om en mineralutvinning ska vara möjlig i området måste en exploatör kunna visa att varken rennäringen, naturvärden eller det rörliga friluftslivet lider skada eller att olägenheter kan förebyggas och kompenseras i enlighet med miljöbalkens intentioner. Området är känsligt och det blir upp till exploatören att tydligt redovisa om utvinningen kan samverka med både rennäringen, naturvärden och det rörliga friluftslivet. Med tanke på de klimatförändringar som vi ställs inför är det skäligt att kommande miljökonsekvensbeskrivningar i sätts in i detta perspektiv. Bolaget måste även kunna visa att tillräcklig hänsyn tas för att inte påverka den norska nationalparken. (55) Eftersom kringliggande mark utgörs av riksintresse för rörligt friluftsliv bör lägre riktvärden för buller tillämpas vid en eventuell projektering av verksamhet på fjället (74).

UPPFÖLJNING/ÖVERVAKNING

Enligt miljöbalken ska miljöbedömningen innehålla ett system för uppföljning och kontroll av den betydande miljöpåverkan planen medför (1). Utifrån att större delen av översiktplanen är av väldigt övergripande karaktär och att kommunen för de flesta av de ställningstaganden som medför betydande miljöpåverkan inte "äger frågan" föreslås enbart ett uppföljningssystem för LIS-programmet.

Syftet med LIS är att gynna landsbygdsutvecklingen. För att kommunen ska få återkoppling om programmet med både kriterier och områden fyller syftet är det lämpligt att uppföljningar genomförs.

	Totalt antal ärenden	Antal beviljade	Antal avslag	Antal överklagade
Strandskyddsdispenser, kriterier				
• Fördel att ligga vid vatten				
• Mindre anl småskalig turism				
• Permanent/fritidsboende				
LIS-områden				
Summa				

Uppföljningen bör i första hand redovisas årligen till miljö- och byggnämnden och kommunstyrelsen för ställningstagande om systemet är till fyllest eller om systemet behöver ses över för att det eftersträvade syftet ska kunna uppnås.

Källförteckning

1. Riksdagen, Miljödepartementet. Miljöbalken 1998:808. Ändringar införda tom SFS 2013:549.
2. Lunds Universitet. Definition av hållbar utveckling. Lunds Universitet. [Online] [Citat: den 09 08 2013.] <http://www4.lu.se/o.o.i.s/9149>
3. Kates, Robert W, Parris, Thomas M och Leiserowitz, Anthony A. What is sustainable development? Environment: Science and Policy for Sustainable Development. 2005, Vol. 47, 3.
4. Naturvårdsverket. Miljömål. Sveriges miljömål. [Online]
5. —. Begränsad klimatpåverkan. Miljömål. [Online] [http://www.miljomal.se/sv/Miljomalen/1-Begransad klimatpaverkan/](http://www.miljomal.se/sv/Miljomalen/1-Begransad_klimatpaverkan/).
6. Inlandsbanan AB. Utvecklingsplan Inlandsbanan - Inlandsbanan, en integrerad del av det nationella järnvägsnätet. Inlandsbanan. [Online] 2009. [Citat: den 20 08 2013.] http://www.inlandsbanan.se/core/files/utvecklingsplan_ibab.pdf
7. Naturvårdsverket. Ett rikt odlingslandskap. Miljömål. [Online] [Citat: den 19 08 2013.] <http://www.miljomal.nu/sv/Miljomalen/13-Ett-rikt-odlingslandskap/>.
8. —. En god bebyggd miljö. Miljömål. [Online] <http://www.miljomal.nu/sv/Miljomalen/15-God-bebyggd-miljo/>.
9. Riksdagen, Socialdepartementet. Plan- och bygglagen 2010:900. Ändringar till och med 2013:307.
10. Naturvårdsverket. Storslagen fjällmiljö. Miljömål. [Online] <http://www.miljomal.se/sv/Miljomalen/14-Storslagen-fjallmiljo/>.
11. —. Ett rikt växt och djurliv. Miljömål. [Online] <http://www.miljomal.se/sv/Miljomalen/16-Ett-rikt-vaxt-och-djurliv/>
12. Mellgren, Gunilla. Processledare, Strömsunds kommun. den 18 06 2013.
13. Strömsunds kommun, Kommunledningsförvaltningen. Kvinnor och män i Strömsunds kommun. Jämställdhet i siffror. u.o. : Strömsunds kommun, 2013.
14. Livsmedelsverket. Risk- och sårbarhetsanalys för dricksvattenförsörjning. u.o. : Livsmedelsverket, 2007. ISBN: 91 7714 185 7.
15. Forsberg, Bertil och Lindvall, Thomas. Luftföroreningar och hälsa. [bokförf.] Socialstyrelsen. Miljökonsekvensbeskrivning och hälsa. u.o. : Socialstyrelsen, ISBN 91-7201-866-6, 2004.
16. Averbo, Frida. Examensarbete. På lika villkor – Om könsordning och jämställdhet inom idrotten. u.o. : Riksidrottsförbundet och Handelshögskolan, 2003.
17. Strömsunds kommun. Folkhälsoprogram för åren 2011-2016. Fastställt av Kommunfullmäktige 2011-11-16, § 126. u.o. : Strömsunds kommun, , 2011. Vol. Författningssamling 0:18, 1.0.
18. Sjögren, Anna och Svaleryd, Helena. Nitlott i barndomen – familjebakgrund, hälsa, utbildning och socialbidragstagande bland unga vuxna, Rapport 2011:5. u.o. : Institutet för arbetsmarknadspolitisk utvärdering (IFAU). ISSN: 1651-1158.
19. Riksdagen, Miljödepartementet. Regeringens proposition 1997/98:45. Miljöbalk Författningskommentar och bilaga 1 Del 2. u.o. : Riksdagens tryckeriexpedition, 1997.
20. Naturvårdsverket. Handbok med allmänna råd om miljöbedömning av planer och program. Handbok 2009:1. u.o. : Naturvårdsverket, 2009. Utgåva 1.

21. —. Miljökvalitetsnormer. Naturvårdsverket. [Online] <http://www.naturvardsverket.se/Stod-i-miljoarbetet/Vagledning-amnesvis/Miljokvalitetsnormer/>
22. Länsstyrelsen i Västernorrlands län. Länsstyrelsen i Västernorrlands läns (Vattenmyndigheten i Bottenhavets vattendistrikts) föreskrifter om kvalitetskrav för vattenförekomster i Bottenhavets vattendistrikt. 22 FS 2009:59. u.o. : Länsstyrelsen Västernorrlands län, 2009. Författningssamling ISSN 0347-1683.
23. Vattenmyndigheterna, Länsstyrelserna och Havs och vattenmyndigheten. VISS- Vatteninformation Sverige. [Online] <http://www.viss.lansstyrelsen.se/>
24. Regeringen, Miljödepartementet. Förordning (1998:905) om miljökonsekvensbeskrivning. med ändringar införda t.om SFS 2013:505.
25. Regeringen, Miljö- och samhällsbyggnadsdepartementet. Författningsmotiv, Fm 2005:2. Förordning om ändring i förordningen (1998:905) om miljökonsekvensbeskrivning. u.o. : Regeringen, 2005.
26. Naturvårdsverket och Boverket. Strandskydd - en vägledning för planering och prövning, Handbok 2009:4, utgåva 2. u.o. : Naturvårdsverket, 2012. ISBN 978-91-620-0175-9, ISSN 1650-2361.
27. Regeringen, Miljödepartementet. Regeringens proposition 2008/09:119. Strandskyddet och utvecklingen av landsbygden. Stockholm : u.n., 2009.
28. Länsstyrelserna. Sveriges Länskartor. Länskartor. [Online] <http://gis.lst.se/lanskartor/htm/viewer.asp>
29. Länsstyrelsen Jämtlands län. Beslut för naturreservat Siljeåsberget. Dnr 511-5851-05. 2010.
30. Sametinget. Ohredahke, Karta över riksintresse. Sametinget. [Online] http://ftp.sametinget.se/webb/sameby/riks/151_ohredahke_riks
31. Strömsunds kommun, Miljö- och byggavdelningen. Tillsynsregister. 2013.
32. Jämtlands läns museum. Kulturmiljöer i Strömsund, Kulturhistorisk utredning 46. Östersund : Jamtli förlag, 2001. ISBN 91-7948-172-8, ISSN 0282-2946.
33. Strömsunds kommun, Teknik- och serviceförvaltningen. Arbetsmaterial: Förslag till skyddsområde för Gäddede dricksvattentäkt. 2013.
34. Länsstyrelsen Jämtlands län. Bevarandeplan för Natura 2000-område Ammerån SE0720359, Storån SE072087. Länsstyrelsen Jämtlands län. [Online] 2006. [http://www.lansstyrelsen.se/jamtland/SiteCollectionDocuments/sv/djur-och-natur/skyddad-natur/natura-2000/\\$NR\\$rdonlyres\\$3A3B7EC6-FD24-44AF-8E85-FB1E42722F0E\\$0\\$AmmeranSE0720359.pdf](http://www.lansstyrelsen.se/jamtland/SiteCollectionDocuments/sv/djur-och-natur/skyddad-natur/natura-2000/NRrdonlyres$3A3B7EC6-FD24-44AF-8E85-FB1E42722F0E0AmmeranSE0720359.pdf).
35. Strömsunds Kommun. Översiktsplan Strömsunds kommun, Antagen av Kommunfullmäktige 1991-04-24. u.o. : Strömsunds Kommun, 1991.
36. Strömsunds kommun, Teknik- och serviceförvaltningen. Arbetsmaterial: Förslag till skyddsområde för Norrakers dricksvattentäkt. 2013.
37. Naturvårdsverket. Levande sjöar och vattendrag. Miljömål. [Online] [Citat:] <http://www.miljomal.nu/sv/Miljomalen/8-Levande-sjoar-och-vattendrag/>
38. —. Ingen övergödning. Miljömål. [Online] <http://www.miljomal.nu/sv/Miljomalen/7-Ingen-overgodning/>
39. —. Grundvatten av god kvalitet. Miljömål. [Online] <http://www.miljomal.nu/sv/Miljomalen/9-Grundvatten-av-god-kvalitet/>
40. Länsstyrelsen Jämtlands län. Bevarandeplan för Natura 2000-område Rörströmsälven SE07200297. 2006-08-02.
41. Sametinget. Karta över strategiska platser. Sametinget, Raedtievaerie. [Online] http://ftp.sametinget.se/webb/sameby/strat/152_raedtievaerie_strat

42. Jordbruksverket. Rennäringen i Sverige. 2005. 5:e upplagan.
43. Kungl. Skogs- och Lantbruksakademien. Jorden vi ärvde – den svenska åkermarken i ett hållbarhetsperspektiv. Kungl. Skogs- och Lantbruksakademiens TIDSKRIFT. 2012. Nr 6.
44. Andersson, Jens, Henriksson, Karin och Lundberg, Christian. Reports of Aquabestprojekt 1/2012. GIS-analys för lokalisering av lämpliga lokaler för fiskodling i Jämtlands län. u.o. : AQUABEST och Regionförbundet Jämtlands län, 2012.
45. Bernes, Cales. Monitor 22: Biologisk mångfald i Sverige. Stockholm : Naturvårdsverket, 2011. ISBN: 978-91-620-1290-8, ISSN: 1100-231X.
46. Laikre, Linda, o.a., o.a. Rapport 5881, Effekter av spridning av genetiskt främmande populationer. u.o. : Naturvårdsverket, 2008. ISBN: 978-91-620-3881-4.pdf, ISSN: 0282-7298.
47. Statens Veterinärmediciska Anstalt. Smittskydd på fisk bör prioriteras. SVA, Statens Veterinärmediciska Anstalt. [Online] 2011. [Citat: den 14 08 2013.] <http://www.sva.se/sv/Djurhalsa1/Fisk/Smittskydd-pa-fisk/>
48. Länsstyrelsen i Jämtlands län. Fiskeplan för Strömsunds kommun. Del 1, Handlingsprogram, Bakgrund och analyser. 1992.
49. Fortum. Miljökonsekvensbeskrivning Fortsatt drift av Linnvasselvs kraftverk. Östersunds Tingsrätt, Miljödomstolen M 1572-10, aktbilga 1. u.o. : Environmental Engineering, 2010.
50. Fågelbergets FVOF i samverkan med övriga FVOF uppströms Bågede, Fiskeriverket, Länsstyrelsen Jämtland, Strömsunds kommun, Holmen, Lierne Fjällstyrene, Ångermanälvens vattenregleringsföretag. Bågedeprojektet. Återskapande av öringvandringen i Bågedeforsen. 2011.
51. Fågelbergets Fiskevårdsområde. Broschyr Fjällnära vildmarksområde. Fågelbergets fiskevårdsområde. [Online] 2011. [Citat: den 15 08 2013.] <http://www.fagelberget-fiske.se/ffvobrosch.pdf>
52. Fiskeriverket. Fiskbestånd och miljö i hav och sötvatten, Resurs- och miljööversikt 2011. u.o. : Fiskeriverket, 2011. ISSN: 1652-5841.
53. SGU, Sveriges geologiska undersökning. Beslut 2012-12-10, Dnr 46-2099/2011. utpekande och detaljavgrensning av riksintresset Steknjokk i Vilhelmina kommun, Västerbottens län, och Strömsunds kommun, Jämtlands län enligt 3 kap 7 § andra stycket miljöbalken. 2012.
54. Northfield Exploration AB. Bersstaten Dnr BS 22-906-11. Ansökan om bearbetningskonscession enligt minerallagen (1991:45) för området Steknjokk K nr 1 Strömsund. 2011.
55. SGU, Sveriges geologiska undersökning. Vägledning för prövning av gruvverksamhet. Uppsala : SGU, Sveriges geologiska undersökning, 2013.
56. Felles Fjellrev. Fjällräven – en hotad art i de Skandinaviska fjällen. Om fjällrävens biologi, beståndsstatus och åtgärder för att rädda arten. u.o. : Felles Fjellrev i samarbete med Direktoratet for Naturforvaltning, Länsstyrelsen Jämtlands län, Fylkesmannen i Sor-Trondelag, Fylkesmannen i Nord-Trondelag, Stockholms universitet, NINA, Sor-Trondelag Fylkeskommune, Nord-Trondelag fylkeskommune.
57. Naturvårdsverket. Åtgärdsprogram för fjällräv 2008-2012 (*Vulpes lagopus*) Rapport 5927. u.o. : Naturvårdsverket, 2009. ISBN: 978-91-620-5927-9, ISSN: 0282-7298.
58. Länsstyrelsen Jämtlands län. Natura 2000. Bevarandeplan för Natura 2000-område Stikkenjukke (Saxån) SE0720296. [Online] 2006. [Citat: den 07 08 2013.] <http://www.lansstyrelsen.se/jamtland/SiteCollectionDocuments/sv/djur-och-natur/skyddad-natur/natura-2000/StikkenjukkeSE0720296.pdf>

59. Länsstyrelsen Jämtlands län, Naturvårdsenheten. Beslut 2012-06-05, Dnr 511-4558-12. Interimistiskt naturreservat för Stekenjokkfjällen. 2012.
60. —. beslut 2013-05-08, Dnr 511-3911-13. Förlängning av beträdnads- och landningsförbud inom interimistiskt naturreservat Stekenjokkfjällen, Strömsunds kommun. 2013.
61. Direktoratet for Naturforvaltning. Borgefjell Nasjonalpark. Borgefjell Fjellrevens fristed. [Online] [Citat: den 07 08 2013.] http://www.miljodirektoratet.no/old/dirnat/attachment/2476/Børggefjell_NP_N_nettpdf
62. Miljøverndepartementet, Norge. FOR 2003-08-29 nr 1101. Forskrift om verneplan for Borgefjell, vedlegg I, vern av Borgefjell/Byrkjje nasjonalpark, grane, Hattfjelldal, Royrvik og Namsskogan kommuner, Nordland och Nord-Trøndelag.
63. Gillgren, Anna. Turistchef, Strömsunds kommun. den 21 08 2013.
64. Bergström, David. GIS-ingenjör, Strömsunds kommun. den 29 08 2013.
65. Naturvårdsverket. Frisk luft. Miljömål. [Online] <http://www.miljomal.nu/sv/Miljomalen/2-Frisk-luft/>
66. —. Bara naturlig försurning. Miljömål. [Online] <http://www.miljomal.nu/sv/Miljomalen/3-Bara-naturlig-forsurning/>
67. —. Giftfri miljö. Miljömål. [Online] <http://www.miljomal.nu/sv/Miljomalen/3-Bara-naturlig-forsurning/>
68. Samiskt Informationscenter, Sametinget. Det samiska kulturlandskapet. Sapmi. [Online] Samiskt Informationscentrum. [Citat: den 09 08 2013.] <http://www.samer.se/2250>
69. Länsstyrelsen Jämtlands län. Anpassning till ett förändrat klimat - en underlagsrapport om Jämtlands län. u.o. : Länsstyrelsen Jämtlands län, 2009. Dnr 451-2467-2009.
70. Wildernessroad.eu. Vildmarksvägen, ta en praktfull resa genom ofördärvade vildmarker i den Norra svenska fjällvärlden. Galen i vildmark? [Online] wildernessroad.eu. Strömsund, Dorotea och Vilhelmina kommun. http://wildernessroad.eu/SV_index.html
71. Laponiatjuottjudus. Laponiaprocessen. Laponia. [Online] [Citat: den 09 08 2013.] <http://www.laponia.nu/laponiatjuottjudus-2/laponiaprocessen/>
72. Europeiska Kommissionen. Värdet av naturen: En banbrytande rapport visar den kritiska ekonomiska betydelse som den biologiska mångfalden har. Press releases database. [Online] 2012. http://europa.eu/rapid/press-release_IP-10-1359_sv.htm?locale=en
73. Regeringen, miljödepartementet. Regeringens proposition 1985/86:83 om ersättning för miljöskador. u.o. : Nordstedts Tryckeri, 1986.
74. Naturvårdsverket. Buller från industriverksamhet, Samordnad vägledning om buller från industri. Naturvårdsverket. [Online] 2013. <http://www.naturvardsverket.se/Stod-i-miljoarbetet/Vagledning-amnesvis/Buller/Buller-fran-industrier/>



Miljö- och byggavdelningen

Box 500, 833 24 Strömsund
0670-161 00 • Fax: 0670-161 05
www.stromsund.se