

Plats och tid Kommunkontoret, Strömsund, sammanträdesrum Almen, kl.8.30-14.45
Beslutande Gudrun Hansson (s), ordförande
Susanne Hansson (s)
Malin Axelsson (s)
Morgan Olsson (s)
Birgitta Guldbrandsson (s)
Lennart Oscarsson (s)
Kerstin Sjöberg (v)
Göran Espmark (c)
Nils-Bengt Nilsson (c)
Annakarin Olsson (m)
Simon Högberg (m)
Lars Gustavsson (sd)
Göran Edman (rd)
Kjell Carlsson (s), tjug ersättare
Leif Johansson (v), tjug ersättare

Övriga närvarande Se nästa sida

Utses att justera Göran Espmark

Justeringens plats och tid Kommunkontoret, Strömsund, 2015-01-19

Sekreterare	Paragrafer 1-22
	Lena Haglund	
Ordförande	
	Gudrun Hansson	
Justerare	
	Göran Espmark	

ANSLAG/BEVIS

Protokollet är justerat. Justeringen har tillkännagivits genom anslag

Organ Kommunstyrelsen

Sammanträdesdatum 2015-01-14

Datum då anslag sätts upp 2015-01-19 Datum då anslag tas ned 2015-02-10

Förvaringsplats för protokollet Kommunkansliet, Strömsund

Underskrift

Lena Haglund

Övriga närvarande

Lena Haglund, sekreterare

Anders Andersson, kommunchef

Robert Brandt, Strömsunds närvårdsområde, § 2

Karin Holmquist, framtids- och utvecklingsförvaltningen, § 11

Göran Bergström (s), ej tjug ersättare

Roger Kristofersson (s), ej tjug ersättare

Susanne Zackariasson (s), ej tjug ersättare

Agneta Rosén Norberg (s), ej tjug ersättare

Eira Roos (c), ej tjug ersättare

Catarina Espmark (m), ej tjug ersättare

Anne-Christine Östman (rd), ej tjug ersättare



§ 1

Information om verksamheter inom kommunstyrelsens ansvarsområde

Den 11 januari och delar av den 12 januari 2011 informerar ansvariga tjänstemän om följande frågor/verksamheter som tillhör kommunstyrelsens ansvarsområde:

- Övergripande kommunal ledning och roller m.m.
 - Personal - pension, arvode m.m.
 - Ekonomi - budget m.m.
 - Kommunledningsförvaltningen - säkerhet, krisledningsnämnd m.m.
 - Framtids- och utvecklingsförvaltningen - gymnasieskolan, vuxenutbildning, integration, projekt m.m.
 - Teknik- och serviceförvaltningen - fastighetsförvaltning, kost, AVA
 - Strömsund Turism - allmänt, projekt
-

§ 2

Information om förändring av jourverksamheten vid hälsocentralen i Strömsund

Robert Brandt, områdeschef/ verksamhetschef, Strömsunds närvårdsområde, informerar om förändringar i jourverksamheten vid hälsocentralen i Strömsund.

Strömsunds närvårdsområde föreslås förändra sin beredskap till enligt följande:

- Beredskap B vardagar kl. 17.00-08.00
- Lördagar och söndagar kl. 10.00-14.00 beredskap A. Övrig tid under helger beredskap B

Beredskap A innebär enligt praxis inställelse inom 30 minuter till aktuell arbetsplats för att utföra arbetsuppgifter som kräver läkarkompetens.

Beredskap B innebär inställelsetid inom 2 timmar från inkallelse för att konstatera oväntade dödsfall, utföra undersökning av våldsoffer och misstänkta gärningsmän samt göra vårdintygsbedömningar. Vidare föreligger det en skyldighet att delta i katastrofer och större olyckor. För både beredskap A och B gäller även att svara på förfrågningar från kommunens distriktssköterskor om patienter vid särskilt boende och ordinärt boende samt konsultation med NÄVA.



§ 3

Tillägg i föredragningslistan

Följande ärenden läggs till i föredragningslistan:

- Tidplan för budget- och målprocess för år 2016
- Marknadsföring av Strömsunds kommun i anslutning till VM-kval i isracing
- Skrivelse om vindkraftsutbyggnad i Västernorrlands och Jämtlands län
- Synpunkter på polisens nya organisation

Ärendena behandlas efter punkt 14 i föredragningslistan.

§ 4

Dnr 2015.15

113

Val av kommunstyrelsens arbetsutskott för åren 2015-2018

Kommunstyrelsens beslut

1. Som ledamöter utses
 - 1 Gudrun Hansson (s), Strömsund
 - 2 Susanne Hansson (s), Strömsund
 - 3 Lennart Oscarsson (s), Hammerdal
 - 4 Göran Espmark (c), Äspnäs
 - 5 Annakarin Olsson (m), Strömsund
2. Som ersättare utses
 - 1 Malin Axelsson (s), Sikås
 - 2 Morgan Olsson (s), Blåsjöfallet
 - 3 Birgitta Guldbrandsson (s), Vängel
 - 4 Nils-Bengt Nilsson (c), Backe
 - 5 Simon Högberg (m), Strömsund
3. Som ordförande utses Gudrun Hansson.
4. Som vice ordförande utses Susanne Hansson.

Beslutsexpediering

De valda

Löner



§ 5

Dnr 2015.15

113

Val av ledamöter och ersättare i Strömsundshälsan AB för åren 2015-2018

Kommunstyrelsens beslut

1. Som ledamöter utses

- 1 Gudrun Hansson (s), Strömsund
- 2 Anders Andersson

2. Som ersättare utses

- 1 Göran Espmark (c), Äspnäs
- 2 Elisabeth Myrén

Beslutsexpediering

De valda

Strömsundshälsan AB

Löner



§ 6

Dnr 2015.15

113

Val av ledamöter och ersättare samt ordförande och vice ordförande i tillgänglighetsrådet för åren 2015-2018

Kommunstyrelsens beslut

1. Som ledamöter utses

1 Malin Axelsson (s), Sikås, tillika ordförande

2 Catarina Espmark (m), Äspnäs, tillika vice ordförande

2. Som ersättare utses

1 Leif Johansson (v), Strömsund

2 Annakarin Olsson (m), Strömsund

Beslutsexpediering

De valda

Tillgänglighetsrådet

Löner



§ 7

Dnr 2015.15

113

Val av ledamöter och ersättare samt ordförande i kommunala pensionärsrådet för åren 2015-2018

Kommunstyrelsen utser två ledamöter och ordförande.

PRO och SPF har lämnat förslag till ledamöter och ersättare.

Kommunstyrelsens beslut

1. Som ledamöter från kommunstyrelsen utses

- 1 Roger Kristoffersson (s), Strömsund, tillika ordförande
- 2 Nils-Bengt Nilsson (c), Backe, tillika vice ordförande

2. Som ersättare utses

- 1 Agneta Rosén Norberg (s), Holmsund
- 2 Göran Espmark (c), Äspnäs

3. Som ledamöter och ersättare för PRO och SPF utses

Hoting/Tåsjö

Christine Nilsson Lif, Kyrktåsjö, ledamot
Eva-Lisa Nilsson, Mon, Hoting, ersättare

Norråker

Siv Larsson, Norråker, ledamot
Bertil Lind, Norråker, ersättare

Fjällsjö

Bo G Gustafsson, Tjärnnäset, ledamot
Inga-Britt Hedström, Backe, ersättare

Bodum

Jan Hansson, Rossön, ledamot
Jan-Olof Forsner, Rossön, ersättare

§ 7 forts.

Strömsund

Bernth Nygren, Strömsund, ledamot
Harald Eriksson, Tullingsås, ersättare

Havsnäs

Maj-Britt Häggkvist, Långåsen, ledamot
Emma-Britt Nilsson, Havsnäs, ersättare

Hammerdal

Sture Danielsson, Hammerdal, ledamot
Åke Andersson, Hammerdal, ersättare

Frostviken

Erik Nilsson, Gäddede, ledamot
Tovar Eriksson, Strömsund, ersättare

SPF Utrikes, Hammerdal

Marianne Eriksson, Solberg, ledamot
Gunvor Lindmark, Solberg, ersättare

SPF Vattudalen

Pia Backman, Strömsund, ledamot
Jan-Ola Bergqvist, Strömsund, ersättare

Beslutsexpediering

De valda

Pensionärsrådet

Löner



§ 8

Dnr 2015.16

113

Val av en representant till styrgruppen för byggande av idrottshall

Kommunstyrelsens beslut

Lars Melander utses som representant till styrgruppen för byggande idrottshall.

Beslutsexpediering

Lars Melander

IFK Strömsund



§ 9

Dnr 2014.421

419

Medfinansiering av projektet #bygdsökerbonde eller från mark till marknad

Lantbrukarnas Riksförbund (LRF) inledde 2013 en långsiktig satsning för att öka livsmedelsproduktionen i Tåsjödalen och därmed bidra till arbetstillfällena, inflyttning samt turism i området. En förstudie och ett första projekt har genomförts och satsningen växlas nu upp i ett större projekt med mål att skapa en nationell modell.

LRF ansöker om medfinansiering om 50 000 kronor per år under de tre år som projektet omfattar.

Yrkande

Gudrun Hansson (s) yrkar att kommunen medfinansierar projektet med 50 000 kronor per år 2015-2017. Medel för 2015 finansieras ur kommunstyrelsens utvecklingspott 2015.

Kommunstyrelsens beslut

1. Strömsunds kommun medfinansierar projektet med 50 000 kronor per år 2015-2017.
2. Medel, 50 000 kronor, för 2015 anvisas ur kommunstyrelsens utvecklingspott 2015.
3. Finansieringen för 2016 och 2017 beaktas i respektive års budget.

Beslutsexpediering

LRF



§ 10

Dnr 2015.1

840

Medfinansiering av projektet Intill

Projektet är ett samverkansprojekt mellan Hemavan Tärnaby, South Lapland och Gold of Lapland.

Projektets mål är att skapa tre hållbara destinationer som har ett högre antal besökare och större andel internationella besökare.

Delmålen i projektet är:

- ökad internationalisering
- turistisk klustersamverkan
- från turistbyrå till turistiskt utvecklingscenter
- varumärkeskänedom
- strategisk destinationsutveckling

Diskussioner förs om kommunen ska medfinansiera projektet.

Kommunstyrelsens beslut

I arbetsutskottets sammanträde den 20 januari förs fortsatta diskussioner och eventuellt ett förslag till beslut till kommunstyrelsens sammanträde den 3 februari.

§ 11

Dnr 2015.17

840

Medfinansiering av Interregprojektet Windcluster Norway Sweden

Handelskammaren Mitt-Sverige och Windcluster Norway kommer att lämna in en ansökan i början av 2015. Vindkraftsutbyggnaden pågår i Jämtlands- och Västernorrlands län och i Tröndelag är stora vindkraftsprojekt på gång att starta. Det finns i dag en del kontakter och samarbeten mellan svenska och norska företag i regionen med anknytning till vindkraft. Tack vare vindkraftsutbyggnaden kommer många flera potentiella affärsmöjligheter som bygger på samverkan mellan svenska och norska företag att uppstå under de kommande 5-10 åren. Med anledning av detta har initiativ tagits till gemensamt Interregprojekt, Windcluster Norway Sweden.

Syftet med projektet är att initiera och medverka till att näringslivet i regionen tar vara på vindkraftsutbyggnadens möjligheter. Det gränsöverskridande samarbetet ska ge fler affärer för de svenska och norska företagen tillsammans och leda till ökad tillväxt och sysselsättning.

Yrkande

Gudrun Hansson (s) yrkar att kommunen medfinansierar projektet med 90 000 kronor per år i tre år. Medel för 2015 finansieras ur kommunstyrelsens utvecklingspott 2015.

Kommunstyrelsens beslut

1. Strömsunds kommun medfinansierar projektet med 90 000 kronor per år i tre år.
2. Medel, 90 000 kronor, för 2015 anvisas ur kommunstyrelsens utvecklingspott 2015.
3. Finansieringen för resterande år beaktas i respektive års budget.

Beslutsexpediering

Handelskammaren Mittsverige

§ 12

Dnr 2014.423

807

Ansökan från Rossöns Idrottsförening om bidrag för genomförande av tävlingar

Rossöns Idrottsförening genomför årligen två mycket uppskattade och populära tävlingar:

Sigvard Jonsson minne, lördagen den 14 mars 2015 och Bäverloppet den 11 juli 2015.

Den tyngsta biten för dessa arrangemang är annonsering, priser till alla klasser samt avgifter till de olika förbunden.

Arrangemangen håller hög klass och är kända vida omkring vilket är bra för föreningen och inte minst för Rossön och Strömsunds kommun.

För genomförandet av de två stora arrangemangen söker föreningen 15 000 kronor i bidrag.

Yrkande

Gudrun Hansson (s) yrkar att föreningen beviljas 15 000 kronor i bidrag och att medel anvisas ur kontot för marknadsföring.

Kommunstyrelsens beslut

1. Föreningen beviljas 15 000 kronor i bidrag.
2. Medel anvisas ur kontot för marknadsföring.

Beslutsexpediering
Rossöns Idrottsförening

§ 13

Dnr 2015.10

253

Försäljning av del av Strömsund Gärde 3:24

Jennifer Dahln och Robin Rudfjäll, som äger Gärde 3:40, har den 7 maj 2014 kommit in med en förfrågan om att få köpa del av Gärde 3:24. Avsikten med köpet är att utnyttja marken för bete.

Gärde 3:24 ligger utanför detaljplanelagt område och är taxerad som obebyggd lantbruksenhet.

Den del som föreslås säljas består av gallrad skogsmark samt betesmark.

Markområdet omfattar ca 3 150 kvadratmeter (105 x 30 m) och enligt fastställd prislista blir priset för markköpet 13 000 kronor samt 3 000 kronor för skogsvärdet, totalt 16 000 kronor. Köparen står för eventuella förrättnings- och lagfartskostnader.

Teknik- och serviceförvaltningen föreslår att till Jennifer Dahln och Robin Rudfjäll sälja del av, ca 3 150 kvm, Gärde 3:24 till en summa av 16 000 kronor. Köparen svarar för eventuella förrättnings- och lagfartskostnader.

Yrkande

Ordföranden redogör för ärendet och föreslår kommunstyrelsen besluta i enlighet med teknik- och serviceförvaltningens förslag.

Kommunstyrelsens beslut

1. Fastigheten Strömsund Gärde 3:24 säljs till Jennifer Dahln och Robin Rudfjäll för 16 000 kronor.
2. Köparen svarar för eventuella förrättnings- och lagfartskostnader.

Beslutsexpediering

Jennifer Dahln och Robin Rudfjäll
Teknik- och serviceförvaltningen



§ 14

Dnr 2014.420

112

Förslag på begravningsombud

Kurt Blomgren har avsagt sig uppdraget som begravningsombud. Strömsunds kommun har då inte längre något begravningsombud. Länsstyrelsen önskar därför förslag till lämplig person för uppdraget. Förslag på lämpligt begravningsombud ska vara skriftligt och motiverat.

Gudrun Hansson (s) yrkar att ärendet delegeras till arbetsutskottet.

Kommunstyrelsens beslut

Arbetsutskottet får i delegation att föreslå ett begravningsombud.

§ 15

Dnr 2014.415

192

Stipendier och reseersättningar till examensarbeten

Akademi Norrs direktion beslutade den 28 september 2009 om en modell för långsiktig finansiering av stipendier och reseersättningar för studenter som genomför examensarbeten i Akademi Norr kommunerna.

Modellen innebär att varje kommun årligen beslutar om vilket antal examensarbeten man önskar ska genomföras i kommunen och anslår medel för finansiering av stipendier och reseersättning för detta. Modellen innebär att kommunen endast betalar för faktiskt genomförda examensarbeten.

Varje examensarbete innebär ett maxbelopp av 13 000 kronor varav 3 000 kronor är reseersättningar mellan studieort och examensplats. Eventuellt stipendium, 10 000 kronor, beslutas om i varje enskilt fall och är kopplat till faktisk prestation.

Akademi Norrs utvecklingsavdelning har tillskrivit varje medlemskommun och frågat hur många examensarbeten kommunen har som målsättning att stödja genom reseersättningar och stipendier under 2015.

Framtid- och utvecklingsförvaltningen förslår följande:

- Kommunstyrelsen beslutar att genom reseersättningar och stipendier stödja tre examensarbeten under 2015.
- Respektive förvaltning ansvarar för stipendie- och resekostnaderna när examensarbetena genomförs i den kommunala organisationen.
- Framtids- och utvecklingsförvaltningen finansierar eventuella övriga stipendier och resekostnader inom ovanstående ram på tre st för 2015.
- Kommunens kontaktperson är Inger Eriksson-Liljegren, Lärcentrum.

Yrkanden

* Gudrun Hansson (s) yrkar att kommunstyrelsen beslutar i enlighet med framtids- och utvecklingsförvaltningens förslag.

* Morgan Olsson (s) yrkar tillägget att Lärcentrum får i uppdrag att informera förvaltningarna om möjligheten till examensarbeten.

Proposition 1

Ordföranden ställer proposition på eget yrkande och finner bifall till detta..



§ 15 forts.

Proposition 2

Ordföranden ställer proposition på Morgan Olssons tilläggsyrkande och finner bifall till detta.

Kommunstyrelsens beslut

1. Kommunstyrelsen beslutar att genom reseersättningar och stipendier stödja tre examensarbeten under 2015.
2. Respektive förvaltning ansvarar för stipendie- och resekostnaderna när examensarbetena genomförs i den kommunala organisationen.
3. Framtids- och utvecklingsförvaltningen finansierar eventuella övriga stipendier och resekostnader inom ovanstående ram på tre st för 2015.
4. Kommunens kontaktperson är Inger Eriksson-Liljegren, Lärcentrum.
5. Lärcentrum får i uppdrag att informera förvaltningarna om möjlighet till examensarbete.

Beslutsexpediering

Akademi Norr
Framtids- och utvecklingsförvaltningen
Inger Eriksson-Liljegren

§ 16

Dnr 2015.9

612

Läsårstider 2015/2016, för gymnasieskolan och vuxenutbildningen exkl SFI vid Hjalmar Strömerskolan

Enligt gymnasieförordningen 3 kap §§ 1-2 ska huvudmannen för utbildningen fastställa höst- och vårterminens början och slut. Läsåret ska börja i augusti och sluta senast i juni. Förslaget nedan inrymmer de 178 skoldagar och minst 12 lovdagar som föreskrivs.

Utläggning och samverkan kring kompetensutvecklingsdagarna för lärare genomförs av rektor.

De föreslagna läsårstiderna överensstämmer med det förslag som utarbetats i BUZ och det beslut som BKU fattat.

Framtids- och utvecklingsförvaltningen föreslår följande läsårstider för 2015/2016

Hela läsåret 2015-08-20 - 2016-06-10

Hösttermin	2015-08-20 - 2015-12-22	84 skoldagar
Vårtermin	2016-01-11 - 2016-06-10	94 skoldagar

Lovdagar för eleverna

Vecka 44, 26/10 - 30/10	5 dagar
2016-01-11	1 dag
Vecka 10, 7/3 - 11/3	5 dagar
Vecka 13, 29/3 - 1/4	4 dagar
2016-05-06	1 dag
2016-05-17	1 dag

Yrkande

Ordföranden redogör för ärendet och föreslår kommunstyrelsen besluta i enlighet med framtid- och utvecklingsförvaltningens förslag.

Kommunstyrelsens beslut

Läsårstider för 2015/2016 fastställs enligt framtid- och utvecklingsförvaltningens förslag.

Beslutsexpediering

Framtid- och utvecklingsförvaltningen

§ 17

Dnr 2015.11

612

Interkommunala avgifter för 2015

Framtid- och utvecklingsförvaltningen har upprättat förslag till interkommunala avgifter 2015.

Program	Elevplatspris för 2014	Förslag till elevplatspris för 2015
Barn- och fritidsprogrammet	86 600 kr	89 600 kr
Bygg- och anläggningsprogrammet	121 800 kr	124 200 kr
El- och energiprogrammet	114 900 kr	118 300 kr
Ekonomiprogrammet	84 800 kr	86 500 kr
Fordons- och transportprogrammet åk 1	136 900 kr	139 000 kr
Fordons- och transportprogrammet åk 2-3, inriktning personbil	136 900 kr	139 000 kr
Fordons- och transportprogrammet åk 2-3, inriktning transport	162 600 kr	165 900 kr
Handels- och administrationsprogrammet	82 300 kr	83 500 kr
Humanistiska programmet	84 800 kr	86 100 kr
Industri tekniska programmet	133 800 kr	141 800 kr
Introduktionsprogrammen	93 800 kr	103 200 kr
Naturvetenskapsprogrammet	84 500 kr	85 800 kr
Samhällsvetenskapsprogrammet	84 900 kr	86 200 kr
Teknikprogrammet	94 100 kr	95 000 kr
Vård- och omsorgsprogrammet	116 000 kr	113 600 kr
Lärlingsprogrammen		Enligt resp nationella programs elevplatspris

Yrkande

Ordföranden redogör för ärendet och föreslår kommunstyrelsen besluta i enlighet med framtid- och utvecklingsförvaltningens förslag.

Kommunstyrelsens beslut

Framtid- och utvecklingsförvaltningens förslag till interkommunala avgifter 2015 fastställs.

Beslutsexpediering

Framtid- och utvecklingsförvaltningen



§ 18

Dnr 2015.13

041

Tidplan för budget- och målprocess för år 2016

Kommunledningsförvaltningen/ekonomi har upprättat förslag till tidplan

Yrkande

Ordföranden redogör för ärendet och föreslår kommunstyrelsen att fastställa upprättat förslag till tidplan.

Kommunstyrelsens beslut

Tidplan för budget- och målprocess för 2016 fastställs.

Tidplan budget- och målprocess för år 2016

År 2015

Händelse

13 -14 jan	KS delgives tidplan för budgetarbetet
27 jan	Bokslut 2014 klart
3 feb	Bokslutsinformation i Ks samt avstämning skatteintäkter 2015
17 mar	KSau, inkl budgetberedning
31 mar	Ekonomi informerar i KS om budgetramar
14 apr	Budgetberedning, halvdag 8:30-12:00
15 apr	Budgetberedning, heldag
16 apr	KSau/budgetberedning
april	Regeringen presenterar Vårpropositionen
apr/maj	Budgetinformation i Centrala samverkansgruppen (CSG)
5 maj	Klart budgetförslag för år 2016 i KS
5 maj	Investeringsäskande inlämnas till ekonomi (birgitta.ohlson@stromsund.se)
5 maj	Budgetdirektiv, beslut i KS
19 maj	Investeringar, beslut i KSau
10 jun	Politiska prioriteringar (inriktningsmål) och budgetramar för år 2016, beslut i KF
Juni - Oktober	Nämnder och förvaltningar arbetar med mål och budget. MBL-förhandlas före beslut av respektive nämnd
18 aug	Investeringar, beslut i KS
16 sep	Investeringar år 2016 beslutas i KF
oktober	Alla nämnder tar beslut om MBL-förhandlad budget 2016 för sina verksamheter
23 okt	Mål och budget till budgethäftet år 2016 inlämnas till KS (lena.haglund@stromsund.se) och ekonomi (marta.persson@stromsund.se)
11 nov	Kommunfullmäktige beslutar skattesats, fastställer resultatbudget, balansbudget och kassaflödesanalys för år 2016 och plan 2017-2018.

§ 19

Dnr 2015.14

805

Marknadsföring av Strömsunds kommun i anslutning till VM-kval i isracing

Strömsunds MC har fått erbjudandet att med mycket kort varsel ta även VM-kval i isracing den 17 januari. 16 förare från 10 olika nationer skall tävla om 8 platser.

Arrangemanget befäster att Strömsund är ett centra för svensk isracing och ger också förutsättningar för framtida tävlingar. Att tävla på hemmaplan torde även ge Jimmy Olsén än bättre förutsättningar att gå vidare mot en VM-final. Allt detta bidrar också till marknadsföringen av Strömsunds kommun.

Föreningen har dock kostnader för arrangemanget t.ex. avgifter till internationella förbundet och för den omfattande sjukvårdsberedskap som krävs.

Föreningen har därför ansökt om stöd för genomförandet hos kommunen och olika företag.

Kommunchefen föreslår att, med hänsyn till att arrangemanget ger möjlighet att marknadsföra kommunen, stödjer kommunen genomförandet med 15 000 kronor.

Yrkande

Ordföranden redogör för ärendet och föreslår kommunstyrelsen besluta i enlighet med kommunchefens förslag.

Kommunstyrelsens beslut

1. Strömsunds MC erhåller 15 000 kronor i bidrag.
2. Medel anvisas ur kontot för marknadsföring.

Beslutsexpediering
Strömsunds MC



§ 20

Dnr 2014.414

373

Skrivelse om vindkraftsutbyggnad i Västernorrlands och Jämtlands län

Svar på skrivelse från byalaget i Sörviken och Görvik med flera, Kommunstyrelsen Dnr 2014.414

Sammanfattning av ärendet

En skrivelse om utbyggnad av vindkraft i området runt Fullsjön, i gränstrakterna mellan Strömsund, Ragunda och Sollefteå kommuner, överlämnades under ett möte i Ramsele den 2 december 2014 av byalagen i Sörviken och Görvik med flera.

Av skrivelsen framgår ett krav på ett moratorium (tillfälligt stopp tills någon form av utredning har genomförts) för fortsatt utbyggnad av vindkraft i Jämtlands och Västernorrlands län. Orsaken till detta är att närboende anser att beslutsunderlaget för de vindparker som är under uppbyggnad i området inte motsvarar de verkliga effekterna av den utbyggnad som skett. Miljökonsekvensbeskrivningen anses inte beskriva de verkliga effekterna och bullerberäkningarna anses vara felaktiga.

I skrivelsen finns ett antal krav som besvaras utifrån kommunens roll när det gäller prövning och tillsyn av storskalig vindkraft.

Miljö- och byggavdelningen har upprättat ett förslag till svar på skrivelsen.

Yrkande

Ordföranden redogör för ärendet och föreslår kommunstyrelsen besluta att skrivelsen besvaras i enlighet med upprättat förslag.

Kommunstyrelsens beslut

Skrivelsen besvaras i enlighet med upprättat förslag. Bilaga

Beslutsexpediering

Sörvikens och Görviks byalag m.fl.
Miljö- och byggavdelningen



2015-01-14

Svar på skrivelse "Vi kräver ett moratorium i fortsatt vindkraftsutbyggnad i Västernorrlands och Jämtlands län" daterad 2014-12-02

Strömsunds kommun har uppfattat ett antal krav som finns formulerade i skrivelsen. Kraven är utformade så att det i första hand är miljöbalkens bestämmelser som är tillämpbara. Dessa krav besvaras utifrån kommunens roll när det gäller storskalig vindkraft och utifrån miljöbalkens bestämmelser. Varje krav i skrivelsen anges som citat i punkter med kommunens svar under varje punkt.

"- Vi kräver en detaljerad redovisning av vilka värden som olika parametrar givits i den beräkningsmodell som ligger till grund för de bullerkartor som redovisas inför länsstyrelsens tillståndsbeslut"

Strömsunds kommun har inte tillgång (saknar licens) till det beräkningsprogram som används för beräkning av bullerutbredning från vindkraftverk. De ingående värdena i beräkningsprogramet har verksamhetsutövaren (SSVAB) tillgång till. Begäran borde riktas mot verksamhetsutövaren direkt eller via tillsynsmyndigheten. Tillsynsmyndighet för aktuella parker är länsstyrelserna i Jämtlands och Västernorrlands län. Strömsunds kommun är inte tillsynsmyndighet och kan därmed inte begära en redovisning enligt kravet ovan.

"- Vi kräver att kontrollmätningar av bullernivåer skall utföras av företag eller institutioner som inte har ekonomiska relationer till vindkraftsföretaget."

Det är länsstyrelsen som är tillsynsmyndighet för aktuella parker. Det är tillsynsmyndigheten som beslutar om vilka undersökningar som krävs. Det är i grunden verksamhetsutövaren själv som genom sin egenkontroll ska visa att man klarar de villkor som finns i tillståndsbeslutet. Det är lagstiftarens ambition att verksamhetsutövaren ska utföra och bekosta sådana undersökningar utifrån principen att förorenaren betalar. Anser tillsynsmyndigheten att undersökningen är alltför bristfällig kan man besluta att kräva att någon annan utför undersökningen. En sådan undersökning kommer verksamhetsutövaren ändå att få bekosta varför kravet på icke "ekonomiska relationer" inte kommer att uppfyllas. Skulle någon annan än verksamhetsutövaren bekosta en utredning strider detta mot principen att förorenaren ska betala och riskerar att snedvrیدا konkurrensen mellan olika verksamhetsutövare.

"- Vi kräver att kontrollmätningar genomföres under en längre period så att normalt förekommande årsvariationer i klimat finns representerade."

Strömsunds kommun är inte tillsynsmyndighet för aktuella parker och kommunen saknar därför möjlighet att tillmötesgå kravet.



2015-01-14

"- Vi kräver att detaljerade program för kontrollmätning upprättas och att dessa göres offentliga för opartisk granskning."

Det är tillsynsmyndigheten som godkänner kontrollprogram. Kontrollprogram och andra diarieförda handlingar är offentliga. Handlingar kan begäras hos länsstyrelserna i Jämtlands och Västernorrlands län. Strömsunds kommun är inte tillsynsmyndighet för aktuella parker och kommunen saknar därför möjlighet att tillmötesgå kravet.

"- Vi kräver därför som minimum att Naturvårdsverkets regel att 35 dB(A) gäller som tillåten högsta bullernivå."

Strömsunds kommun kan i sin översiktsplan införa särskilt tysta områden där t.ex. externt industribuller inte får överskrida 35 dB(A). Ett generellt krav på maximal bullernivå på 35 dB(A) över hela kommunen utanför tätort kommer troligtvis inte att få genomslagskraft vid en tillståndsprövning. En sådan lägre gräns för bullernivåer måste även gälla för andra typer av verksamheter vilket riskerar att försvåra för skogsbruk, transportnäringen, täktverksamheter eller andra typer av näringsverksamhet. Särskilt tysta områden finns inte utpekade i kommunens översiktsplan. En skrivning om att "värna tysta miljöer" och att gällande normer ska efterlevas finns i planen.

Bullernivåerna bestäms i tillståndet och är i aktuella parker avgjorda. Tillståndets giltighet regleras i miljöbalkens 24 kap. Det är tillståndsgivande myndighet som beslutar om omprövning eller återkallelse av tillstånd. Kravet på en omprövning av tillståndet eller upphävande av tillståndet ska riktas till miljöprövningsdelegationen, Länsstyrelsen i Västernorrlands län.

"- Vi kräver därför att en sociologisk studie snarast initieras för att kartlägga samband mellan bullernivå och störningsgrad för den typ av installationer vi har i vår miljö."

Strömsunds kommun har inget emot att en sådan studie genomförs. Däremot har inte kommunen egna resurser att genomföra en sådan studie och det är heller inte lämpligt att kommunen utför en sådan studie. Ett sådant uppdrag bör utföras av någon högskola på uppdrag av Regeringen eller Naturvårdsverket. Strömsunds kommun skulle via Sveriges Kommuner och Landsting alternativt Region Jämtland Härjedalen påpeka behovet av en sådan undersökning.

*"Detta måste stoppas nu! Vi kräver därför ett moratorium där:
All vidare vindkraftsutbyggnad stoppas i Västernorrland och Jämtland, tills en både genomgripande analys och opartisk utvärdering av för oss drabbade viktiga sakförhållanden redovisas."*



2015-01-14

Att den som drabbas ges tolkningsföreträde och tales rätt, gällande den påverkan som dessa vindkraftsetableringar har på våra liv, vår hälsa, livsmiljöer samt framtid för kommande generationer."

Strömsunds kommun saknar möjlighet att stoppa de redan tillståndsgivna vindparkerna. Det finns ingen möjlighet att besluta om ett moratorium enligt miljöbalkens bestämmelser. Det som efterfrågas antas vara ett tillfälligt byggstopp till dess att den begärda sociologiska studien är genomförd. Extrema myndighetsutövningar i övrigt enligt miljöbalken hänvisas till Regeringen. Det är möjligt att Regeringen skulle kunna besluta om ett tillfälligt byggstopp av vindkraftverk enligt kravet ovan. Strömsunds kommun kan inte fatta beslut enligt begäran om ett moratorium.

När det gäller tolkningsföreträde och talesrätt så har alla som berörs av en miljöfarlig verksamhet talesrätt vid prövningen. Allmänheten har även talesrätt via klagomål, stämningsansökningar m.m. mot pågående verksamheter. Utifrån miljöbalkens bestämmelser är det den som bedriver verksamhet eller vidtar en åtgärd (verksamhetsutövaren) som har bevisbördan. Verksamhetsutövaren ska genom egna undersökningar visa att gällande villkor följs och att verksamheten inte medför en oacceptabel omgivningspåverkan. Det är tillsynsmyndigheten som har tolkningsföreträde till dess att myndighetsutövningen har prövats i domstol. Generellt tolkningsföreträde ges ingen part i ett tillsynsärende. Är någon part missnöjd med tillsynsmyndigheten kan beslut överklagas. Är man missnöjd med myndighetens arbete kan myndigheten JO-anmälas.

Strömsunds kommun är inte tillsynsmyndighet utan krav enligt ovan får riktas mot länsstyrelserna.

Övriga synpunkter i skrivelsen

I skrivelsen anges en rad brister i beslutsunderlag rörande vindparkers omgivningspåverkan. Dessa frågor har ingått i miljöprövningen. Anser författarna till skrivelsen att tillståndsmyndigheten har vilseletts av bristande eller direkta felaktigheter i beslutsunderlaget ska man vända sig till miljöprövningsdelegationen för begäran att upphäva tillståndet enligt 24 kap 3 § i miljöbalken. Strömsunds kommun är inte tillståndsgivande myndighet för aktuella parker varför kommunen saknar möjlighet att tillmötesgå dessa synpunkter. Anser fastighetsägare att värdet på deras fastigheter påverkas negativt på grund av vindparkerna kan skadeståndskrav riktas mot verksamhetsutövaren. Skadeståndskrav regleras i miljöbalkens 32 kap och hanteras av miljödomstolen



§ 21

Dnr 2015.18

114

Synpunkter på polisens nya organisation

En skrivelse med viktiga synpunkter på polisens nya organisation har upprättats. Bilaga

Kommunstyrelsens beslut

Kommunstyrelsen ställer sig bakom skrivelsen.

Beslutsexpediering

Polisregion Nord

Insynsrådet Polisregion Nord

SmåKom

Länets kommuner

Kommuner inom Akademi Norr

Länets riksdagsledamöter

2015-01-21

Polisregion Nord
Insynsrådet Polisregion Nord

Viktiga synpunkter på polisens nya organisation

Den polisorganisation som nu är under införande har beslutats utan att berörda kommuner kunnat lämna synpunkter i någon större omfattning.

Strömsunds kommuns synpunkter på aktuell process baseras på hur givna direktiv enligt nedan resulterat i nu föreslagen organisation.

Direktiv 16 oktober 2013

- Polisens kärnverksamhet ska utföras nära medborgarna.
- Tydligare ledning och styrning med kortare beslutsvägar.
- Sex organisatoriska nivåer i Polismyndigheten.
- Enhetlig organisationsstruktur, nomenklatur och enhetliga arbetsmetoder.
- Mer sammanhållen stödverksamhet.
- En myndighet och inte flera nya myndigheter.

Bemanning - Översyn av geografisk indelning i polisregion Nord rapport 2014-11-11

- Beträffande frågan om bemanning i den framtida organisationen inom regionen så är detta en fråga som faller utanför arbetsgruppens uppdrag. Frågor kring bemanning kommer således inte att kommenteras eller vara en styrande förutsättning på annat sätt än i fråga om lokalpolisområdena uppfyller kraven gällande bärkraft och förmåga.
- Frågor kring den framtida resursfördelningen mellan regionens polisområden och lokalpolisområden bör hanteras i särskild ordning efter det att organisationsstrukturen och den geografiska indelningen har fastställts.

Några relevanta faktorer för detta har ännu inte presenterats för berörda kommuner. För att få en förståelse och en förankring bedömer Strömsunds kommun detta som mycket viktigt.

Strömsunds Kommun

2015-01-21

Den bild som visar på dimensionering av de olika regionerna enligt nedan är pedagogisk. Men den tar inte hänsyn till

- Responstid (tid för insats) m.h.t. de mycket stora avstånd som finns mellan olika orter
- Att stor del av befolkningen i Region Nord bor i tätorter vid havet i norr och inlandet är mycket glest befolkat.

	Inväånare (dec 2011) 100 000-tal	Anmälda brott (2012) 100 000-tal	Anställda (dec 2012) 1000-tal	Anslag 2013 miljarder kronor
NORD	8,8	1,0	2,1	1,4
BERGSLAGEN	8,3	1,1	1,9	1,3
MITT	8,7	1,2	2,1	1,3
ÖST	10	1,4	2,4	1,6
SYD	18,3	3	4,9	3,2
STOCKHOLM	21,5	4,3	7,4	5,0
VÄST	19,0	2,8	5,1	3,4

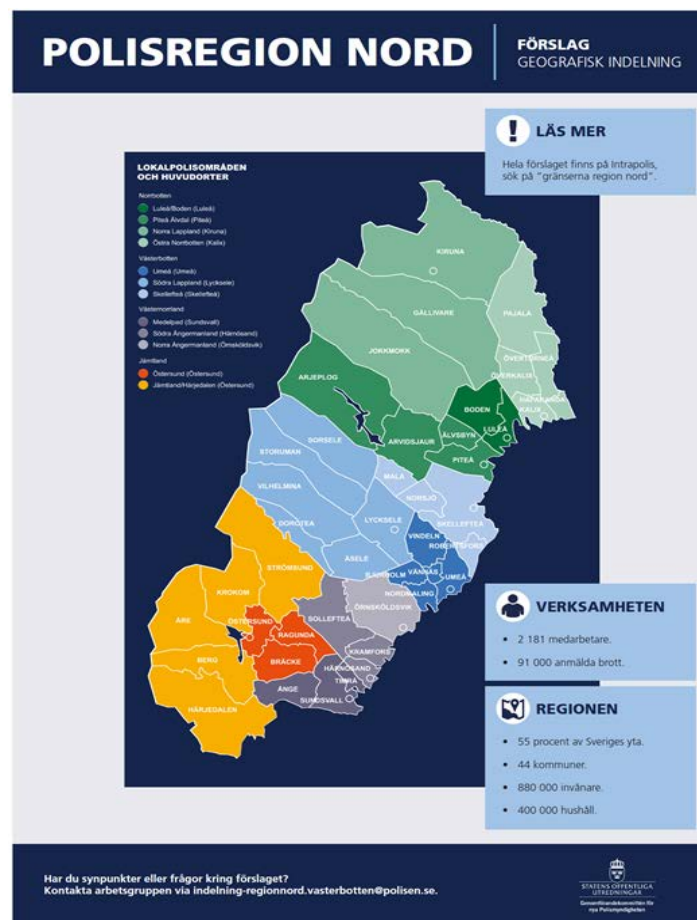
Dimensioneringen borde därför utgå från två perspektiv

- Antal innevånare (antalet brott i relation till innevånarantal) vilket innebär att det tätbefolkade områdets resurser (nära mellan stationer) med automatik också innebär en rimlig responstid
- Glesbygdsdimensionering som utgår från att skapa rimliga responstider för de som finns i område

2015-01-21

Organisationen inom Polisregion Nord ger också anledning till reflexion om man ser till det vidsträckta området för Lokalpolisområde J/H (gult på kartan)

Området som består av fem kommuner har en större yta än fem av sju Polisregioner!



REGION	YTA KM2
NORD	222 400
MITT	31 400
BERGSLAGEN	54 000
STOCKHOLM	9 660
VÄST	29 200
ÖST	27 000
SYD	33 500
Lokalpolis-Område	
J/H	44 800
ÖSTERSUND	8 900

2015-01-21

Öppna jämförelser

SKL Öppna Jämförelser har inga responstider för polis. Däremot finns de för ambulans och räddningstjänst. **OBS MEDANTID**

Räddningstjänst (5 min beredskap)

- Exempel; Strömsund 16, 9 minuter (bra i länsperspektiv)
- 5 stationer; Hammerdal, Strömsund, Hoting, Backe, Gäddede

Ambulans (90 sek beredskap)

- Exempel; Strömsund 25,8 minuter (sämst i länet)
- 1 ambulans i Strömsund + dagambulans i Strömsund
- 1 ambulans i Gäddede

Omsatt till polis med en station som ännu inte alltid är bemannad och stor yta blir responstiden stundtals mycket stor.

Utjämningsystem

Delmodellen *Bebyggelsestruktur* infördes 2005 efter förslag från Utjämningskommittén i betänkandet *Gemensamt finansierad utjämning i kommunsektorn* (SOU 2003:88).

Syftet är att kompensera för kommunernas merkostnader uppkomna på grund av geografiskt läge och/eller gles bebyggelsestruktur. Delmodellen består av ett antal komponenter

År 2014 delades komponenten *Administration, resor och räddningstjänst* upp i två nya komponenter samtidigt som merkostnader för resor avskaffades mot bakgrund av utvecklingen inom informationstekniken.

Delmodellen består i dag av fem komponenter: *Gator och vägar, Uppvärmning, Byggekostnader, Administration* och ***Räddningstjänst***.

Punkten Räddningstjänst torde vara funktionell att nyttja för jämförelser av polisens dimensionering

2015-01-21

Utjämningsystemet - Räddningstjänst

Syftet med komponenten *Räddningstjänst* är att kompensera för merkostnader som bygger på antagandet att kommuner med **få personer** boende i den omgivande regionen (**lågt lokalt befolkningsunderlag**) och där invånarna **bor glest (stor invånardistans)** har högre kostnader per invånare för räddningstjänst. Observera att det endast är möjligt för en kommun att få tillägg, inte avdrag, i komponenten.

Standardkostnaden för komponenten Räddningstjänst utgör ett fast belopp i kronor per invånare som fastställdes efter förslag av Utjämningskommittén.08 i betänkandet *Likoärdiga förutsättningar – Översyn av den kommunala utjämnningen* (SOU 2011:39).

Tabell 2: Tillägg för komponenten Räddningstjänst.

Invånardistans	Lokalt befolkningsunderlag	Kostnad	Tillägg, kr./ inv.
>300	0–7 999	1 248	500
	8 000–19 999	1 023	250
	20 000-	884	150
Totalt (riket)		761	

Omsatt till kommunerna Jämtlands län erhålles följande fördelning

Kommun	Befolkning	Invånardistans	Tillägg kr/inv	Summa milj kr
Ragunda kommun	5422	731	500	2,7
Bräcke kommun	6512	777	500	3,3
Bergs kommun	7079	965	500	3,5
Härjedalens kommun	10202	1130	250	2,6
Åre kommun	10448	892	250	2,6
Strömsunds kommun	11923	1007	250	3,0
Krokoms kommun	14678	696	250	3,7
Östersunds kommun	60340	206	0	0,0
			Summa	21,3

Om polisen vid sin dimensionering använde nyckeltal från det kommunala utjämningsystemet som är till för att kompensera för kostnader i glesbygd borde polisen i varje kommun i Jämtlands län utom Östersund få en ökad ram på cirka 3 miljoner kronor vardera (4-5 tj). Totalt för Region Nord cirka 115 miljoner kronor.

2015-01-21

Dimensionering

Genom att nyttja faktorn från utjämningsystemet beträffande Räddningstjänst framgår att

- Polisen i Region Nord har för få resurser
 - *115 miljoner kronor om kompensationsfaktorn nyttjas*
- Varje kommun i Jämtlands län utom Östersund borde ha en utökning av sin ram *på cirka 3 miljoner kronor*

Genom att nyttja Öppna jämförelser Räddningstjänst beträffande responstid ambulans så framgår det att:

- Polisen i Strömsund, liksom flera andra orter borde tillföras betydande medel för att kunna ha en rimlig responstid
 - I princip dygnetruntbemanning

Fördelning inom Jämtland

I dag finns cirka 330 polisanställda. I anslutning till aktuell organisationsförändring torde följande att ske:

- Del till regionala nivån?
- Del till Polisområde Jämtland?
- Del till två lokalpolisområden?
 - Östersund (Ösd, Brä, Rag)?
 - J/H (Strö, Kro, Åre, Berg, Härj)?

Av underlag framgår följande statistik över anmälda brott vilket är en av grunderna för dimensionering

	ÖSD	J/H
Antal polisanställda	?	?
Storlek areal (km ²)	8 917	44 834
Befolkning	71 973	54 488
Anmälningar	6 833	3 884
HR prio1&2	1 415	795
Procent av anmälning och HR 1&2	64%	36 %

2015-01-21

Utöver antalet anmälda brott så finns det dock andra faktorer:

Europavägar/Riksvägar

Väg (km)	Ösd	J/H
E 14	90	150
E 45	85	280
87	125	
84		210
Summa km	300	640

Dubbelt så mycket europa-/riksvägar inom J/H

Turism

10,1 miljoner turistiska övernattningar genomfördes 2013 inom Jämtlands län. 9 % av dessa, eller 928 321 avsåg utländska gäster.

Hyrda stugor/lägenheter var den vanligaste boendeformen med 2,9 miljoner övernattningar.

Större delen av den turistiska verksamheten sker inom J/H lokalpolisområde och då främst inom Åre, Bergs och Härjedalens kommuner.

Gräns mot land utanför EU

- 11 vägar och 1 järnväg inom J/H Lokalpolisområde
- *OBS Resten av Region N 5 +1*

Styrdokumentet

Styrdokumentet anger 50-180 polisanställda/lokalpolisområde

Lokalpolisområdet ska utgöra basen för Polisens verksamhet. Målet är att mer än hälften av en polisregions verksamhet ska bedrivas i lokalpolisområdet.

Detta torde då även gälla de 330 polisanställda i Jämtland

2015-01-21

Kalkyl

Sett till antalet brott/anmälningar borde ÖSD ha **64 %** och J/H ha **36 %** av disponibla poliser om man bortser från avstånden.

Om utjämningsystemet för räddningstjänst nyttjas för att kompensera avstånden ska alla kommuner utom Östersunds kommun dessutom ha 4-5 tjänster vardera

- ÖSD (Brä, Rag) 8-10 st.
- J/H 20-25 st.

Om dagens 330 anställda inom Jämtland fördelas med hälften till LpO ger detta **165 st.** som fördelas m.h.t. procent anmälningar och kompletteras med utjämningsystemets beräkningar fås följande fördelning

ÖSD	$165 \times 64 \% = 106 + 10$	=116 stycken
J/H	$165 \times 36 \% = 59 + 25$	= 84 stycken

Sammanfattning

Strömsunds kommun ser med stor oro på nu beslutad organisation.

Resurstilldelningen till Polisregion Nord tar inte hänsyn till regionens geografi.

Fördelningen av resurser mellan Jämtlands två lokalpolisområden är oklar

Östersund; Östersund, Bräcke, Ragunda

- **6 800 anmälda brott**
- **72 000 innevånare**
- **? polisanställda**

J/H; Strömsund, Krokom, Åre, Berg, Härjedalen

- **3 900 anmälda brott**
- **54 500 innevånare**
- **? polisanställda**

2015-01-21

Om inte lokalpolisområde J/H (Strömsund, Krokomb, Åre, Berg, Härjedalen) erhåller rimliga resurser ser Strömsunds kommun små förutsättningar för att vi och Polisen tillsammans kommer att nå viktiga målsättningar som:

- Målet är att *mer än hälften* av en polisregions verksamhet ska bedrivas i lokalpolisområdet.
- Den nya polisorganisationen ska innebära en *ambitionshöjning vad gäller samverkan* mellan polis och kommun.
- Ambitionshöjningen vad gäller samverkan ska återspeglas i lokalpolisområdets *förmåga/resurs*.

Avslutningsvis vill vi också peka på att förhållandena i Strömsunds kommun inte är unika utan är likartade med många andra kommuner. Detta gör också att frågan får än större dignitet.

STRÖMSUNDS KOMMUN

Gudrun Hansson
Kommunstyrelsens ordförande

För kännedom till:
Jämtlands kommuner
Jämtlands riksdagsledamöter
Kommuner inom Akademi Norr
SmåKom

Strömsunds Kommun



§ 22

Delegationsbeslut

- a) Gatu- och markingenjör Thord Engströms delegationsbeslut om parke-
ringstillstånd (nr 37-40/2014).
- b) Kommunchef Anders Anderssons delegationsbeslut om marknadsfö-
ringsbidrag (nr 7/2014).

Kommunstyrelsens beslut

Delegationsbesluten läggs till handlingarna.
