
Sammanträdesprotokoll barn-, kultur- och utbildningsnämnden den 12 mars 2026

Sammanträdet plats och tid

Gamla kommunkontoret i Hammerdal, klockan 8.30 - 16.00

Beslutande

Sara Kjellsdotter (S)	ordförande
Lars-Åke Knutsson (S)	
Tomas Baudin (S)	
Lars Lif (C)	
Hassan Albittar (C)	
Karin Holmquist (M)	
Marie Åhlstedt (M)	
Maritha Granqvist (M)	
Mikael Nikolic (SD)	
Eleonor Dyvinger Gjersvold (SD)	
Eva Blomqvist (S)	tjänstgörande ersättare
Birk Murray (S)	tjänstgörande ersättare
Viktoria Trewe (M)	tjänstgörande ersättare

Justerare

Karin Holmquist (M) utses att justera protokollet, paragraf 18 - 35
Justeringen sker digitalt.

Underskrifter

Sara Kjellsdotter, ordförande
Marie Forsberg, sekreterare
Karin Holmquist, justerare

den 12 mars 2026

Anslag/Bevis

Protokollet är justerat och barn-, kultur- och utbildningsförvaltningen publicerar det på kommunens webbplats under perioden 18 mars 2026 till 8 april 2026. Protokollet förvaras på barn-, kultur- och utbildningsförvaltningen i Strömsund.

Övriga närvarande

Marie Forsberg, nämndsekreterare

Kristina Ling (S), § 18-24 ej tjänstgörande ledamot

Tomas Sjövall, förvaltningschef, § 18-23, 26-32 via länk

Magnus Sidén, konsult Sidcom, § 20

Therese Wiik, ekonom, § 22 via länk

Hans-Olof Carlsson, kvalitetsutvecklare, § 26-31

Lars-Eric Bergman, kultur- och fritidschef § 25 via länk

den 12 mars 2026

Innehållsförteckning

- BKUN 18 Fastställande av föredragningslistans innehåll
- BKUN 19 Information
- BKUN 20 Information projekt Bredgård/Hedenvind
- BKUN 21 Ansökan om bidrag Dunderklumpens föräldraförening KS.2025.54
- BKUN 22 Verksamhetsprognos februari 2026, barn-, kultur- och utbildningsförvaltningen
- BKUN 23 Patientsäkerhetsberättelse 2025
- BKUN 24 Besök av Hammerdals konstförening och Grevåkerskolans elevråd
- BKUN 25 Verksamhetsprognos februari 2026, kultur- och fritidsavdelningen
- BKUN 26 Huvudmannens plan för systematiskt kvalitetsarbete förskola- Omsorg, utveckling och lärande
- BKUN 27 Huvudmannens plan för systematiskt kvalitetsarbete- Särskilt stöd och elevhälsan
- BKUN 28 Huvudmannens plan för systematiskt kvalitetsarbete- Ansvar och inflytande
- BKUN 29 Huvudmannens plan för systematiskt kvalitetsarbete- Bedömning och betyg
- BKUN 30 Redovisning av synpunkter, klagomål och ärenden gällande kränkande behandling 2026
- BKUN 31 Elevärende
- BKUN 32 Revisionsrapport - Granskning av tidiga och samordnade insatser för barn och unga
- BKUN 33 Revidering av bestämmelser för föreningsbidrag
- BKUN 34 Redovisning av delegationsbeslut
- BKUN 35 Delgivningar

den 12 mars 2026

Diarienummer BKUN.2026.3

§ 18 Fastställande av föredragningslistans innehåll

Barn-, kultur- och utbildningsnämndens beslut

Föredragningslistan fastställs.

Ändring av ärenderubrik

Ärende 7: Besök av Hammerdals konstförening och Grevåkerskolans elevråd

den 12 mars 2026

Diarienummer BKUN.2026.2

§ 19 Information

Barn-, kultur- och utbildningsnämndens beslut

Barn-, kultur- och utbildningsnämnden har tagit del av informationen.

Yrkande

Ordförande yrkar att nämnden tagit del av informationen.

Sammanfattning av ärendet

Tomas Sjövall informerar:

Projekt Clara, dialog med konsulterna, uppföljning.

Riktat stöd.

Organisationsöversyn.

Lönerevision/chefoskop.

Reviderad ansökan Kompetenskompassen.

Revidering SKA-modell.

den 12 mars 2026

Diarienummer BUF.2024.196

§ 20 Information projekt Bredgård/Hedenvind

Barn-, kultur- och utbildningsnämndens beslut

Barn-, kultur- och utbildningsnämnden har tagit del av informationen.

Yrkande

Ordförande yrkar att nämnden tagit del av informationen.

Sammanfattning av ärendet

Magnus Sidén, konsult Sidcon, informerar om förslagen på organisationsförändringen kring projekt Bredgård/Hedenvind.

den 12 mars 2026

Diarienummer BUF.2025.161

§ 21 Ansökan om bidrag Dunderklumpens föräldraförening KS.2025.54

Barn-, kultur- och utbildningsnämndens beslut

Barn-, kultur- och utbildningsnämnden beslutar hänskjuta ärendet till nämndsammanträdet 7 maj 2026.

Förvaltningens förslag till beslut

Förvaltningen föreslår att mer tid ges till dialogen mellan förvaltningen och kommunen och att ärendet hänskjuts till nämndens sammanträde i maj.

Yrkande

Ordförande yrkar att nämnden beslutar enligt förvaltningens förslag.

Sammanfattning av ärendet

Skrivelse från föräldraföreningen på Dunderklumpen har hanterats i dialogform mellan kommunen och föreningen.

Dialogformen tar tid att genomföra då fler synpunkter och idéer behöver förmedlas mellan parterna.

Underlag till beslut

Au-protokoll § 13 2026

Tjänsteskrivelse - Svar på skrivelse *bilaga*

Beslut skickas till

Tomas Sjövall, förvaltningschef

Kommunstyrelsen

Diarienummer BUF.2025.161

Svar på skrivelse föräldraföreningen på Dunderklumpens förskola

Förvaltningens förslag till beslut

Förvaltningen föreslår att mer tid ges till dialogen mellan förvaltningen och kommunen och att ärendet hänskjuts till nämndens sammanträde i maj.

Sammanfattning av ärendet

Skrivelse från föräldraföreningen på Dunderklumpen har hanterats i dialogform mellan kommunen och föreningen.

Dialogformen tar tid att genomföra då fler synpunkter och idéer behöver förmedlas mellan parterna.

Beskrivning av ärendet

Dunderklumpens föräldraförening har inkommit med en skrivelse där deras arbete för att höja kvalitén på förskolegården på Dunderklumpen beskrivs. Det handlar om arbetstimmar och inköp som tillkommit genom ideella krafter och som syftat till att förbättra för barn och personal på Dunderklumpens förskola.

I skrivelsen framkommer även ett förslag om att Strömsunds kommun och föräldraföreningen ska inleda ett samarbete där kommunen ersätter föräldraföreningen ekonomiskt för arbetad tid och dessa medel ska användas till inköp som gynnar barn och personal på Dunderklumpen.

Då ambitionen och intentionen i skrivelsen avsåg utökat samarbete genomfördes en träff i Gäddede där företrädare för föräldraföreningen och kommunen deltog, från kommunen ordförande i barn-, kultur- och utbildningsnämnden, förvaltningschef och kultur- och fritidssamordnare.

Synpunkter och funderingar togs in, en klargöranden gjordes kring verksamhetens förutsättningar framfördes och uppföljande möte beslutades.

På det uppföljande mötet klargjordes förutsättningar kring framför allt två delar:

Diarienummer BUF.2025.161

1) Lovaktiviteter. Utifrån givet regelverk kan föräldraföreningen söka medel från kommunen för att kunna genomföra lovaktiviteter.

2) De vaktmästartjänster som kultur- och fritidsavdelningen köper från teknik- och serviceförvaltningen kan köpas av idrottsföreningen istället mot att de tillhandahåller en vaktmästartjänst. Då skrivs ett avtal som reglerar vad kommunen förväntar sig att den funktion ska utföra. Den funktionen kan då samverka med föräldraföreningen för att tillgodose de behov föreningen uttrycker.

Föräldraföreningen behövde därmed tid för förankring och internt arbete och nytt möte bestämdes till 15 april 2026.

Då dialogen fortfarande pågår behöver frågan hänskjutas till nämndsammanträde tidigast maj 2026.

Beslutsunderlag

Skrivelse förslag på samarbete

KS svar på förslag till samarbete med föräldraföreningen

Ansvarig förvaltning och tjänsteperson

Tomas Sjövall

Barn-, kultur- och utbildningsförvaltningen

Beslut skickas till

Tomas Sjövall, förvaltningschef

Kommunstyrelsen

den 12 mars 2026

Diarienummer BKUN.2026.6

§ 22 Verksamhetsprognos februari 2026, barn-, kultur- och utbildningsförvaltningen

Barn-, kultur- och utbildningsnämndens beslut

1. Barn-, kultur- och utbildningsnämnden har tagit del av verksamhetsprognosen per februari 2026.
2. Barn-, kultur- och utbildningsnämnden ger förvaltningschefen i fortsatt uppdrag att hålla budgeten i balans per helår.

Förvaltningens förslag till beslut

1. Barn-, kultur- och utbildningsnämnden har tagit del av verksamhetsprognos februari 2026 och godkänner den.
2. Barn-, kultur- och utbildningsnämnden ger förvaltningschefen i fortsatt uppdrag att hålla budgeten i balans.

Yrkande

Ordförande yrkar att nämnden beslutar ha tagit del av verksamhetsprognosen per februari 2026 och ger förvaltningschefen i fortsatt uppdrag att hålla budgeten i balans per helår.

Sammanfattning av ärendet

Verksamhetsprognosen per februari 2026 visar ett underskott på -282 tusen kronor. En närmare beskrivning ges i bilagan verksamhetsprognos och prognostext februari 2026.

Underlag till beslut

Au-protokoll § 23 2026

Tjänsteskrivelse - Verksamhetsprognos februari 2026 BKU

Verksamhetsprognos februari 2026 BKU *bilaga 1*

Prognostext februari 2026 BKU *bilaga 2*

Beslut skickas till

Tomas Sjövall, förvaltningschef

Therese Wiik, ekonom

Bilaga 1

Period 2026-02

KONTO
3000-8999

ANSV 6100-6255 Förvaltning #99

AKT
#255

PROJ #4

Verksamhet
#8651-8653,8701,8702,8704

Förvaltning	Verksamhet	Intäkter/Kostnader	Budget År	Prognos År	Avvikelse År
60 Barn- kultur- o utbildningsför	1006 Barn- och utbildn.nämnd	3 Intäkter	0	0	0
		4 Kostnader	1 192	1 192	0
	Summa 1006		1 192	1 192	0
4071 Förskola		3 Intäkter	-6 876	-7 382	506
		4 Kostnader	60 318	62 223	-1 905
	Summa 4071		53 442	54 841	-1 399
4072 Familjecentralen		3 Intäkter	-340	-408	68
		4 Kostnader	1 243	1 303	-59
	Summa 4072		903	895	9
4250 Fritidshem		3 Intäkter	-3 553	-3 553	0
		4 Kostnader	17 271	17 340	-69
	Summa 4250		13 718	13 787	-69
4350 Förskoleklass		3 Intäkter	-85	-85	0
		4 Kostnader	11 841	12 494	-653
	Summa 4350		11 756	12 409	-653
4401 Centrala kostnader		3 Intäkter	-1 068	-1 068	0
		4 Kostnader	18 734	19 347	-613
	Summa 4401		17 666	18 279	-613
4402 Projektmedel BKU		3 Intäkter	0	-324	324
		4 Kostnader	0	324	-324
	Summa 4402		0	0	0
4403 Elevhälsa		3 Intäkter	-950	-950	0
		4 Kostnader	9 833	9 833	0
	Summa 4403		8 883	8 883	0
4404 Grundskola åk 1-6		3 Intäkter	-9 330	-10 291	961
		4 Kostnader	97 740	97 321	419
	Summa 4404		88 410	87 030	1 380
4405 Grundskola åk 7-9		3 Intäkter	-7 019	-7 694	675
		4 Kostnader	67 284	66 475	809
	Summa 4405		60 265	58 781	1 484
4430 Anpassad grundskola		3 Intäkter	0	0	0
		4 Kostnader	14 275	14 537	-261
	Summa 4430		14 275	14 537	-261
8323 Ungdomskort		3 Intäkter	0	-880	880
		4 Kostnader	2 160	3 200	-1 040
	Summa 8323		2 160	2 320	-160
Summa 60			272 671	272 953	-282
			272 671	272 953	-282

Diarienummer BKUN.2026.6

Prognostext februari 2025 BKU

Nämnden

Nämnden går enligt plan och ser ut att ha ett nollresultat per helår.

Förskola

Ett underskott om -1 399 tusen kronor indikerar att åtgärder behöver vidtas.

Analyserna visar att det framförallt härrör till personalkostnader. Dessa, jämfört med budget, ökade personalkostnader återfinns i kostnader för timvikarier samt utökat behov av särskilt stöd. Timvikariekostnader är inte budgeterade och ökad bemanning som beror på enskilda barns behov är svårplanerat.

Det vi däremot kan göra är framförallt en analys gällande följande delar:

- Ligger vi rätt i resursmodellen?
- Hur kan vi organisera och planera för variationer i barngrupper och hos enskilda barn?
- Hur ska vi hantera utökad särskild resurs? Kostnaden uppstår men hur kan vi säkerställa kvaliteten?
- I övrigt sker förändringar i maxtaxan och statsbidraget för denna men det ska i slutändan var ett nollsummespel i jämförelse med budget.

Familjecentralen

Nysatsningen under vintern 25/26 har lett till kraftigt ökande besökande och intresse för familjecentralens verksamhet.

Förskoleklass

Går med visst underskott som avser personalkostnader vi behöver hantera under året.

Diarienummer BKUN.2026.6

Grundskola 1-6

Plusresultat på 1 380 tkr beror på ökat statsbidrag och att det är god kontroll på personalkostnader.

Grundskola åk 7-9

Positivt resultat på 1 484 tusen kronor som härrör från ökade statsbidrag och kostnadskontroll på personalsidan.

Anpassad grundskola

Taktar på helår mot ett minusresultat om -261 tusen kronor som beror på ökat behov.

Ungdomskort

Ser ut att gå mot ett underskott om -160 tusen kronor. Vi behöver fortsatt analysera kostnadsutvecklingen kring ungdomskort.

Centrala kostnader

Underskott på -613 tusen kronor på helår beror på ökade personalkostnader. Där behöver vi återkomma om i kommande prognoser hur avvikelsen ska hanteras.

Kommentar på helheten

Under våren kommer två saker att vara i fokus avseende arbetet med ekonomi, budget och prognoser/uppföljning inom förvaltningen.

Dels kommer två interna utbildningstillfällen att ske med rektorer och skoladministratörer. Fokus kommer att vara på rent tekniska delar av ekonomi och uppföljningsarbetet kopplat till system, kontroll och efterlevnad. Det andra fokusområdet kommer att vara analys, resultathantering kopplat till organisation och fortsatt hantering/prioritering.

Dels kommer ett fördjupat analysarbete göras inom rektorsgruppen förskola. Vi måste helt enkelt ta reda på var någonstans problematiken ligger.

den 12 mars 2026

Diarienummer BKUN.2026.22

§ 23 Patientsäkerhetsberättelse 2025

Barn-, kultur- och utbildningsnämndens beslut

Barn-, kultur- och utbildningsnämnden har tagit del av Patientsäkerhetsberättelsen för elevhälsans medicinska- och psykologiska insats 2025.

Arbetsutskottets förslag till beslut

Arbetsutskottet föreslår att barn-, kultur- och utbildningsnämnden har tagit del av Patientsäkerhetsberättelsen för elevhälsans medicinska- och psykologiska insats 2025.

Yrkande

Ordförande yrkar att nämnden beslutar enligt arbetsutskottets förslag.

Beskrivning av ärendet

Patientsäkerhetsberättelsen 2025 för elevhälsans medicinska insats EMI och elevhälsans psykologiska insats EPI.

Enligt 3 kap 10 § patientsäkerhetslagen (PSL) ska vårdgivaren senast den 1 mars varje år upprätta en patientsäkerhetsberättelse av vilken det ska framgå hur patientsäkerhetsarbetet har bedrivits under föregående kalenderår samt vilka åtgärder som har vidtagits för att öka patientsäkerheten. Enligt Socialstyrelsens föreskrifter (HSLF-FS 2025:21) ska berättelsen även innehålla resultat som uppnåtts och mål för kommande år.

Underlag till beslut

Au-protokoll § 15 2026

Tjänsteskrivelse - Patientsäkerhetsberättelse 2025

Patientsäkerhetsberättelse 2025 *bilaga 1*

Patientsäkerhetsberättelse psykologiska insatser 2025 *bilaga 2*

den 12 mars 2026

Fortsättning §

Beslut skickas till

Tomas Sjövall, förvaltningschef

Fredrik Jonsson, elevhälsochef

Diarienummer BKUN.2026.22

Patientsäkerhetsberättelse 2025

Elevhälsans medicinska insats, EMI

Datum och ansvarig för innehållet

2026-02-11

Fredrik Jonsson, Verksamhetschef

Sofia Sannemo Skolsköterska/Medicinskt ledningsansvarig, MLA

Denna patientsäkerhetsberättelse omfattar skolsköterska och skolläkare vilka lyder under hälso- och sjukvårdslagen

Innehåll

Sammanfattning	1
Struktur	2
Verksamhetens mål för patientsäkerhetsarbetet	2
Mål	2
Strategier för att nå uppsatta mål	3
Ansvar för patientsäkerhetsarbetet	4
Rutiner för egenkontroll samt vilken egenkontroll som genomförts under året	6
Process	7
Vilka åtgärder som genomförts för ökad patientsäkerhet	7
Rutiner för att identifiera risker i verksamheten	7
Rutiner för händelseanalyser	8
Informationssäkerhet	8
Samverkan för att förebygga vårdskador	8
Hälsa- och sjukvårdspersonalens rapporteringsskyldighet/ klagomål och synpunkter	9
Sammanställning och analys	10
Samverkan med patienter och närstående	10
Resultat och analys	11
Personalresurser	11
Analys	11
Lokaler och utrustning	12
Verksamhetsarbete	12
Avvikelse, händelser och vårdskador	16
Riskanalys	17
Utvärdering av de prioriterade områdena för 2025	17
Mål och strategier för kommande år	18
Prioriterade områden under 2026 är	18
SOU 2025:113 En förbättrad elevhälsa	18

Sammanfattning

Det övergripande målet för de insatser som genomförs inom elevhälsan och som faller under hälso- och sjukvårdslagstiftning, är att allt arbete ska ske på ett sådant sätt att risken för vårdskador är låga. Med utgång från styrande lagkrav och gällande riktlinjer finns verksamhetens processer identifierade och säkrade genom lokala rutiner och beskrivningar av processerna. Dessa finns beskrivna i verksamhetens ledningssystem och finns tillgängliga i verksamhetens metodbok.

Några prioriterade områden under 2025 har varit:

- Fortsatt arbete med att nå likvärdighet på samtliga skolor i kommunen där elevhälsan bidrar till en hållbar hälsa och att eleverna når utbildningens mål.
- Ett långsiktigt arbete för ökad samverkan med externa aktörer, UM (Ungdomsmottagningen), BUP (Barn- och ungdomspsykiatri) och Socialtjänstens familjeteam fortskrider.
- Uppstart av en elevhälsportal (hemsida) för att alla elever och vårdnadshavare lättare ska få aktuell och relevant information som ska nå så många som möjligt i kommunen.
- Genomföra SEXIT- frågeformulär på samtliga elever i årskurs 7 vid deras hälsosamtal samt på förekommen anledning.

Några av de prioriterade områdena under 2026 är:

- Sammanslagning av skolorna i Strömsunds centralort (Hedenvindskolan, Vattudalsskolan och Bredgårdskolan) för att öka tillgängligheten och kompetensen inom elevhälsan samt skapa ökad likvärdighet och kvalitet i elevhälsoarbetet.
- Fortsatt utveckling av elevhälsans hemsida för att nå fler elever och vårdnadshavare samt säkerställa kontinuerlig uppdatering av aktuell information.
- Implementering av AI-stöd, dokumentationslösning för effektiviserad journalföring genom transkribering av elevbesök direkt till ProRenata.

Struktur

Verksamhetens mål för patientsäkerhetsarbetet

Patientsäkerhetsarbetet inom elevhälsans medicinska insats bedrivs i enlighet med patientsäkerhetslagen (SFS 2010:659), hälso- och sjukvårdslagen (2017:30) samt Socialstyrelsens föreskrifter om ledningssystem för systematiskt kvalitetsarbete (HSLF-FS 2025:21).

Vårdgivaren ska med stöd av ledningssystemet planera, leda, kontrollera och följa upp verksamheten så att kraven på en god och säker vård upprätthålls. Det systematiska kvalitetsarbetet ska vara fortlöpande och syfta till att förebygga vårdskador samt främja kvalitet och patientsäkerhet.

Kvalitetsmått som fokuserar på fem områden, används för att säkra verksamhetens kvalitet och patientsäkerhet. Både vid organisering, införande av rutiner och vid utvärdering och uppföljning.

- Verksamhetsansvar
- Personalresurser
- Lokaler och utrustning
- Verksamhetsarbete
- Elevernas inlärningsmiljö/EMI:s arbete i den samlade elevhälsan

Mål

- Uppnå ett högt elevdeltagande i hälsobesöken, över 90 %
- Uppnå en hög vaccinationstäckning
- Upprätthålla en säker vaccinationsprocess
- Arbetet ska vara hälsofrämjande och förebyggande
- Journalhantering, dokumentation och adekvat utrustning ska ge en god patientsäkerhet
- EMI:s uppdrag ska vara välkänt; elever och vårdnadshavare ska tydligt veta vad de kan förvänta sig av EMI

Strategier för att nå uppsatta mål

Enligt skolverket, folkhälsomyndigheten och smittskyddslagen ska EMI arbeta hälsofrämjande och förebyggande och EMI ska:

- Erbjudna samtliga elever de föreskrivna hälsobesöken med kontroller: hälsosamtal, ryggkontroll, syn- och hörselkontroll och andra begränsade kontroller
- Erbjudna samtliga elever vaccination enligt nationella barnvaccinationsprogrammet
- Erbjudna kompletterande vaccinationer enligt gällande föreskrifter till ofullständigt vaccinerade elever
- Säkerställa hantering av läkemedel
- Ge eleverna möjlighet att uppsöka EMI för enklare sjukvårdsinsatser och elever med enklare hälsoproblem ska erbjudas extra besök
- Kvalitetssäkra och utveckla dokumentationen i den elektroniska journalen
- Tillhandahålla information om EMI via flera informationskanaler
- Förebygga frånvaro genom att identifiera risker för frånvaro och arbeta för ökad närvaro
- Samverkan: samarbete med annan skolpersonal, skolsocialt team (SST) socialtjänst, barn- och ungdomspsykiatri (BUP), ungdomsmottagningen (UM), barn- och ungdomsmottagningen (BUM), barnhabiliteringen (HAB) och andra relevanta aktörer för en helhetssyn

Ansvar för patientsäkerhetsarbetet

Enligt patientsäkerhetslagen (SFS 2010:659) och Socialstyrelsens föreskrifter om ledningssystem för systematiskt kvalitetsarbete (HSLF-FS 2025:21) ska vårdgivaren säkerställa att det finns en tydlig organisation för patientsäkerhetsarbetet samt att ansvar och befogenheter är fastställda och dokumenterade.

Vårdgivaren ansvarar för att utse verksamhetschef samt vid behov medicinsk ledningsansvarig (MLA) för de delar av verksamheten som omfattas av hälso- och sjukvårdslagstiftningen.

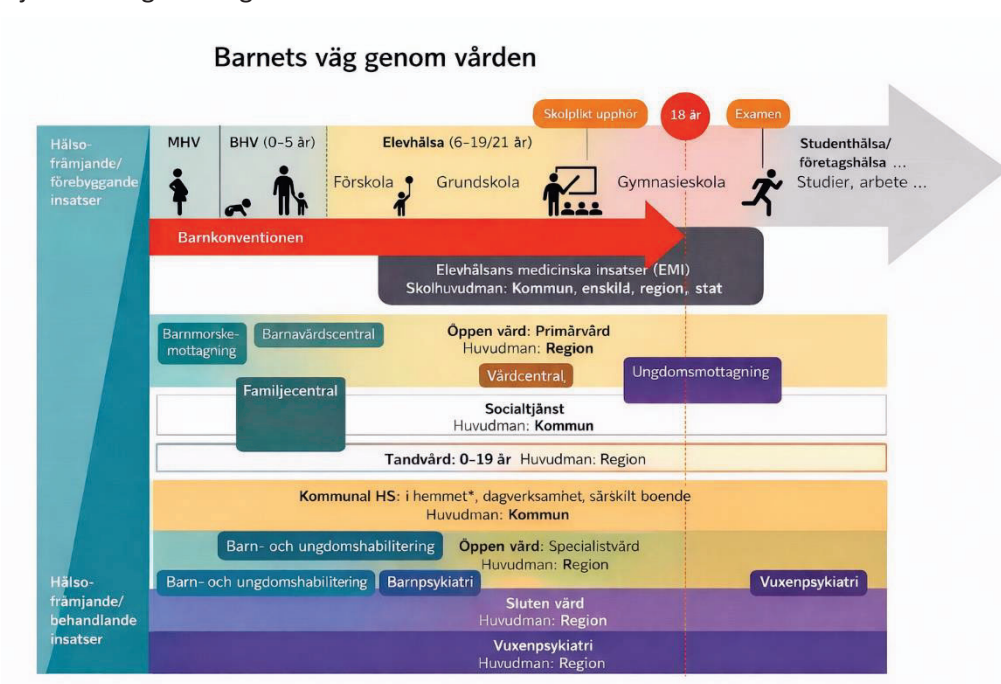


Bild: Vårdgivarens ansvar för barnets väg genom vården, från SOU 2021:34, redigerad av Sofia Sannemo.

- Vårdgivaren, Barn- kultur och utbildningsnämnden har det yttersta ansvaret för patientsäkerhetsarbetet och ska utse en verksamhetschef som i sin tur verkställer vårdgivarens ansvar. I de fall verksamhetschefen saknar medicinsk kompetens ska verksamhetschefen utse en MLA som får i uppdrag att fullgöra de ledningsuppgifter som verksamhetschefen inte kan fullgöra till följd av sin utbildningsbakgrund
- En grundläggande förutsättning för en god och säker vård är en engagerad och kompetent ledning med en tydlig styrning av hälso- och sjukvården på alla nivåer.

Verksamhetschef i samarbete med MLA:

- planerar, leder, kontrollerar, dokumenterar och redovisar arbetet
 - ansvarar för att upprätta rutiner, riktlinjer och arbetssätt utifrån gällande lagstiftning och styrdokument
 - har till uppgift bedöma om arbetssätt eller rutiner behöver förändras för att förhindra uppkomst av vårdskador utifrån riskbedömningar och inkomna avvikelserapporter, klagomål eller synpunkter
- Verksamhetens medarbetare:
 - ska i sitt dagliga arbete följa verksamhetens ledningssystem
 - ansvarar för att rapportera risker eller händelser som medfört eller kunnat medföra en vårdskada
 - har ansvar att ta emot synpunkter eller klagomål

Rutiner för egenkontroll samt vilken egenkontroll som genomförts under året

Enligt HSLF-FS 2025:21 ska vårdgivaren genomföra egenkontroll i syfte att säkerställa verksamhetens kvalitet och patientsäkerhet.

Egenkontroll innebär systematisk uppföljning och utvärdering av verksamheten samt kontroll av att arbetet bedrivs enligt fastställda processer och rutiner inom ledningssystemet.

Egenkontroll	När	Hur	Vem
Antal avvikelserapporter	Skyndsamt efter inkommande avvikelser	Sammanställning och analys	MLA och elevhälsoschef, vid behov i samråd med skolläkare
Andel genomförda hälsobesök enligt basprogram	December Juni	Journalssystem	Skolsköterska
Andel genomförda hälsobesök för nyanlända elever	December Juni	Journalssystem	Skolsköterska
Antal genomförda vaccinationer individuell ordination	December Juni	Journalssystem	Skolsköterska
Andel genomförda vaccinationer enligt vaccinationsprogram	December Juni	Journalssystem	Skolsköterska
Andel fullvaccinerade i skolår 9	Juni	Sammanställning vid genomgång av journaler inför övergång till gymnasiet	Skolsköterska
Antal - planerade besök - oplanerade besök - administration - skolläkarbesök	December Juni	Journalssystem	MLA
Temperaturavläsning på kylskåp	Varje vecka	Antecknas på temperaturkurva	Skolsköterska
Genomgång läkemedelsförråd	Augusti Januari	Utgångna läkemedel kasseras	Skolsköterska
Journalgranskning	1 ggr/termin	Skolskötersketräff	MLA och skolsköterskor
Årlig genomgång av medicintekniska produkter	Juni	Enligt serviceavtal	Skolsköterska

Samtliga egenkontroller för skolsköterska har genomförts på utsatt tid under 2025. Egenkontrollen sker 2 ggr per år, december samt juni. Skolsköterskor rapporterar in genomförd egenkontroll till MLA. Utvärdering av resultatet från egenkontrollerna sker utifrån patientsäkerhetsberättelsens resultat och analys på yrkestreff.

Process

Vilka åtgärder som genomförts för ökad patientsäkerhet

Enligt patientsäkerhetslagen (SFS 2010:659) ska vårdgivaren årligen upprätta en patientsäkerhetsberättelse där det framgår hur patientsäkerhetsarbetet har bedrivits, vilka åtgärder som vidtagits samt vilka resultat som uppnåtts.

- En stående punkt på yrkesträffarna att uppmärksamma risker kring patientsäkerhet i verksamheten
- Kontinuerlig revidering av metodbok i ProRenata och övergång till elevakt i ProRenata
- MLA ordinerar vaccin på de skolor där nuvarande skolsköterska inte slutfört sin vidareutbildning
- Egenkontroller har genomförts enligt egenkontrollplan
- Ej behörig skolsköterska fortsätter skolsköterskeutbildningen
- Verksamhetschef har gått vidareutbildningen att leda medicinsk elevhälsa

Rutiner för att identifiera risker i verksamheten

Enligt HSLF-FS 2025:21 ska vårdgivaren fortlöpande identifiera, analysera och bedöma risker i verksamheten som kan medföra brister i kvalitet eller risk för vårdskada.

Riskbedömningen ska omfatta sannolikhet för att en händelse inträffar samt vilka konsekvenser detta kan få för patientsäkerheten.

1. uppskatta sannolikheten för att händelsen inträffar och
2. bedöma vilka negativa konsekvenser som skulle kunna bli följden av händelsen
 - Medarbetare ansvarar för att alla typer av oförutsedda händelser som kan antas ha ett samband med kvalitetsbrister eller som kan ge upphov till vårdskada eller risk för vårdskada rapporteras
 - Uppföljning av årshjul görs 4 gånger per år på yrkesträffar. Syftet med avstämningen är främst att säkerställa genomförandet av hälsobesök och vaccinationer

Rutiner för händelseanalyser

Enligt patientsäkerhetslagen (SFS 2010:659) ska vårdgivaren utreda händelser som har medfört eller hade kunnat medföra en vårdskada.

Utredningen ska ligga till grund för förbättringsåtgärder samt för bedömning av eventuell anmälan enligt lex Maria till Inspektionen för vård och omsorg (IVO).

För uppmärksammade och inrapporterade risker ansvarar verksamhetschef i samarbete med MLA för att analysera och bedöma. Varje rapport ska utredas med en orsaksanalys samt en klassificering av sannolikhet och allvarlighetsgrad med en bedömningsmall som stöd. I de fall en högre medicinsk kompetens krävs har skolläkare den rådgivande funktionen. Åtgärder samt bedömning om lex Maria-anmälan görs utifrån vad som framkommer i utredningen.

Informationssäkerhet

Informationshantering och dokumentation inom elevhälsans medicinska insats sker i enlighet med gällande lagstiftning samt Socialstyrelsens föreskrifter om informationshantering och journalföring inom hälso- och sjukvården (HSLF-FS 2016:40).

Det systematiska kvalitetsarbetet avseende informationssäkerhet bedrivs inom ramen för ledningssystemet enligt HSLF-FS 2025:21.

Kollegial journalgranskning har genomförts enligt egenkontrollplan samt med stöd av journalgranskningsmall. Inga avvikelser har framkommit utifrån kriterierna i mallen på de granskade journalerna. Vi kommer fortsätta att arbeta och följa fastställda rutiner. Det finns en övergripande rutin för informationshantering och dokumentation i ProRenata som gäller samtliga användare. Två gånger per år görs en internkontroll av systemadministratörer av vilka som har tillgång till det digitala journalsystemet för att säkerställa att endast de som har behörighet till journalerna kan nå dem.

Samverkan för att förebygga vårdskador

Enligt HSLF-FS 2025:21 ska vårdgivaren identifiera de processer där samverkan med andra aktörer är nödvändig för att förebygga vårdskador och säkerställa god och säker vård.

Samverkan sker både internt och externt i syfte att skapa kontinuitet, helhet och trygghet för eleven.

EMI samverkar externt med Region Jämtland Härjedalen (RJH) både regionalt och lokalt. Samverkan sker till viss del mellan EMI i grundskolan och gymnasiet i Strömsunds kommun.

- Barnhälsovården (BHV) sammanfattande bedömning, vaccinationsuppgifter samt tillväxt överlämnas efter föräldramedgivande från BHV till EMI när eleven börjar i förskoleklass (fsk)
- Rutiner för remittering till länssjukvård; ögonmottagning, öron-, näsa-, halsmottagningen (ÖNH), BUM och ortopedmottagning
- Avtal med medicintekniska avdelningen samt tekniska avdelningen vid hörcentralen för kalibrering och service av medicinsktekniska produkter samt audiometer
- Medicinska uppföljningar inom BUP och BUM
- Primärvården; hälsoundersökning och vaccinationsbedömning av nyanlända elever
- Regional samverkan med regionen för vaccinationsavtal
- Länsövergripande riktlinje för samarbete vid placering i familjehem eller hem för vård eller boende (HVB) samverkan med andra kommuner
- Skolsköterskor med MLA funktion i länet har nätverksmöten 2 gånger per termin
- Kommunansvarig skolsköterska för hälsosamtalen har Regional samverkan 2 gånger per termin
- Journaler inhämtas alternativt skickas skyndsamt efter inkomna medgivanden/rekvisitioner
- Sammanfattande bedömning skrivs vid avlämnande av elev till gymnasieskola
- Skolläkaren samverkar med BUP, BUH och BUM

Hälso- och sjukvårdspersonalens rapporteringsskyldighet/ klagomål och synpunkter

Enligt HSLF-FS 2025:21 ansvarar vårdgivaren för att sammanställa och analysera inkomna avvikelser, klagomål och synpunkter som en del av det systematiska kvalitetsarbetet.

Analysen ska ligga till grund för förbättringsåtgärder och redovisas i patientsäkerhetsberättelsen.

- Medarbetare rapporterar händelser som orsakat vårdskada eller riskerat att orsaka en vårdskada på avsedd blankett

- Den person inom verksamheten som skriftligen eller muntligen mottar klagomål eller synpunkter ansvarar för att det hanteras i enlighet med förvaltningens klagomåls-/synpunktsrutin
- Samtliga inkomna klagomål och synpunkter ska rapporteras till verksamhetschef
- Vid avvikelser som rör journalföringssystemet ProRenata konsulteras systemansvarig vid behov. Åtgärden utvärderas för att säkerställa att den haft önskad effekt.
- Vid stora brister i patientsäkerheten görs anmälan till IVO. Vid allvarlig vårdskada görs anmälan enligt Lex Maria.

Sammanställning och analys

Enligt HSLF-FS 2025:21 ansvarar vårdgivaren för att sammanställa och analysera inkomna avvikelser, klagomål och synpunkter som en del av det systematiska kvalitetsarbetet.

Analysen ska ligga till grund för förbättringsåtgärder och redovisas i patientsäkerhetsberättelsen.

Verksamhetschef och MLA ansvarar för att sammanställa och analysera inkomna rapporter, klagomål och synpunkter i patientsäkerhetsberättelsen. I analysen undersöks eventuella samband utifrån de rapporterade händelsernas karaktär. Om avvikelsen gäller MLA så är det skolläkaren som utreder.

Samverkan med patienter och närstående

Enligt patientsäkerhetslagen (SFS 2010:659) ska vårdgivaren ge patienter och deras närstående möjlighet att medverka i patientsäkerhetsarbetet.

Inom elevhälsans medicinska insats sker detta genom delaktighet i planering, genomförande och uppföljning av insatser utifrån elevens ålder och mognad.

Den medicinska insatsen i elevhälsan arbetar alltid för ett gott samarbete med elev och vårdnadshavare kring elevens hälsa utifrån elevens ålder och mognad. Elev och vårdnadshavare är alltid delaktiga när insatser planeras inom EMI. Alla insatser återkopplas och följs upp tillsammans med elev och vårdnadshavare. Samtycke till undersökning, vård eller behandling sker i de flesta fall muntligt. Vid vaccinationsverksamhet inhämtas alltid ett skriftligt samtycke. Information om verksamheten lämnas skriftligt samtycke på given blankett eller digitalt med bank-id, muntligt och genom kommunens webbsida. Elev och vårdnadshavare har alltid

möjlighet att lämna klagomål och synpunkter på verksamheten muntligt eller skriftligt.

Resultat och analys

Patientsäkerhetsberättelsen ska enligt patientsäkerhetslagen (SFS 2010:659) redovisa de resultat som uppnåtts under året samt en analys av patientsäkerhetsarbetet.

Personalresurser

I Strömsunds kommun finns 7 rektors områden med totalt 9 grundskolor. Grundbemanningen i elevhälsan för skolsköterskor är 3.35 tjänst fördelat på 4 tjänster. Totalt elevantal 1227 elever.

Skolsköterskeresurs	Skola	Elevantal	Totalt elevantal/ skolsköterska
60 %	Hedenvindskolan	285	285 (4,8 elever/ %)
100 % MLA, Clara-projekt samt ProRenata administratör	Vattudalsskolan Bredgårdskolan	203 175	378 (3,8 elever/ %)
75 %	Grevåkerskolan Frostviksskolan Jormskolan	238 57 11	306 (4,1 elever/ %)
100 %	Centralskolan Kyrktåsjöskolan Fjällsjöskolan	101 35 122	258 (2,6 elever/ %)

Skolläkaren tjänstgör på samtliga skolor i kommunen med en omfattning motsvarande cirka 19–25 arbetsdagar per läsår, utifrån elevernas och skolornas behov.

Analys

Det ska finnas tillgång till skolsköterska på alla skolor, dock inte dagligen då ingen av skolorna har ett elevantal som motsvarar en heltidstjänst av skolsköterska. Insatser enligt basprogram, vaccinationsprogram, öppen mottagning samt hälsofrämjande arbete har kunnat bedrivas med god kvalitet. En skola har dock varit drabbad av sjukskrivning i några perioder men då har dessa elever haft närhet till annan skola så de har vid behov kunnat gå dit.

Lokaler och utrustning

Mål	Journalhantering, dokumentation och adekvat utrustning ska ge en god patientsäkerhet.
Strategi/er	Kvalitetssäkring och utveckling av dokumentationen i elektronisk journal. Kalibrering av audiometrar samt medicinteknisk utrustning enligt kalibreringsplan.
Åtgärder 2025	Fortsatt utveckling av ProRenata. Inköp av ny audiometer utifrån ålder och bristande möjlighet till kalibrering.
Resultat	Kalibrering av utrustning har genomförts enligt kalibreringsplan. Journalgranskning har genomförts.
Analys	Journalgranskning och ProRenata på dagordning ger möjlighet till diskussioner om journalföring och utvecklar medarbetarnas kompetens i journalsystemet samt för arbetet med att uppnå en likvärdig dokumentation framåt. Dokumentation i journaler är avgörande för uppföljning och utvärdering av EMI:s kontakter med enskilda elever. Tillförlitlig och konsekvent genomförd dokumentation är en förutsättning för kvalitetssäkringen av det individinriktade hälsoarbetet. Att ha både en systemadministratör och underadministratör i ProRenata ökar tillgängligheten att vid behov hjälpa personal som använder sig av systemet. Därtill ger det möjlighet utveckla systemet enligt gällande ledningssystem och därmed säkerhetsställa en god och kvalitetssäker elevhälsa. Kontinuerlig revidering av metodbok i ProRenata genomförs för att kunna kvalitetssäkra de insatser som görs.

Verksamhetsarbete

Mål	Uppnå ett högt elevdeltagande i hälsobesöken.			
Strategi/er	EMI inom grundskolan ska erbjuda samtliga elever de föreskriva hälsobesök.			
Åtgärder 2025	Samtliga elever från fsk till och med åk 7 har blivit erbjudna hälsobesök enligt skolsköterskornas årshjul. Hälsobesök har genomförts med elever som tackat ja. Vid uteblivet besök har eleven kallats ytterligare en gång för att få ett så högt deltagande som möjligt, för det förebyggande hälsoarbetet utifrån den enskilda eleven, gruppen och den övriga organisationen.			
Hälsobesök	Fsk Födda 2018	Årskurs 2 Födda 2016	Årskurs 4 Födda 2015	Årskurs 7 Födda 2011
Andel genomförda	125 av 125 st 100 %	106 av 106 st 100 %	113 av 116 st 97 %	131 av 133 st 98 %
Analys	Av de som inte deltagit är tre elever hemmasittare och två har inte hunnits med på grund av att skolsköterskan på den skolan varit sjukskriven, dessa två kommer få sina hälsobesök under våren 2026. Deltagandet får anses vara mycket gott då målet är att deltagandet ska vara över 90 %.			

Mål	EMI ska arbeta för att uppnå en hög vaccinationstäckning.		
Strategi/er	EMI ska erbjuda samtliga elever vaccination enligt nationellt barnvaccinationsprogram. Mässling, påssjuka, rödahund (MPR), Humant papillomvirus (HPV), Difteri, stelkramp, kikhosta (dTp). EMI ska erbjuda kompletterande vaccinationer enligt gällande föreskrifter till ofullständigt vaccinerade elever.		
Åtgärder 2025	Samtliga elever i aktuella årskurser har erbjudits vaccination enligt program utifrån respektive elevs vaccinationsstatus. Inför varje hälsobesök har elevens vaccinationsstatus setts över. Vid ofullständig vaccinationsstatus lämnas nytt erbjudande om vaccination i samband med hälsobesök i fsk, åk 4 samt åk 7. Utifrån behov har individuella vaccinationsprogram upprättats och vaccinationer har erbjudits dessa elever.		
Vaccination	Åk 2. MPR Födda 2016	Åk 5 HPV dos 2 Födda 2013	Åk 8 dTp Födda 2011
Andel vaccinerade	104 av 106 st 98 %	121 av 129 st 94 %	108 av 123 st 88 %
Analys	<p>Att vaccinera sitt barn är frivilligt, vissa vårdnadshavare avböjer helt eller delvis till att låta vaccinera sitt barn. Bortfallet kan även förklaras med att en del elever har individuella vaccinationsprogram och kommer få sin vaccination vid senare tillfälle. Siffrorna som presenteras för respektive årskurs är således inte den fullständiga täckningsgraden då eleverna med individuellt program vaccineras vid andra tidpunkter under grundskoletiden.</p> <p>Den senaste statistiken avseende MPR vaccinationer i riket är från 2024, där hade 93,1% av alla 9-åringar fått 2 doser MPR, i Jämtlands län låg motsvarande siffra på 93,3 %. Täckningsgraden i Strömsunds kommun får betraktas som mycket god i jämförelse med riket.</p> <p>Både pojkar och flickor erbjuds HPV vaccinering, ingen skillnad mellan könen har observerats bland de som avböjt vaccinering. De insatser som EMI genomför genom regelbunden genomgång av elevers vaccinationsstatus, upprepande erbjudanden om vaccination till ofullständigt vaccinerade samt årlig uppföljning av täckningsgrad får anses tillräckliga. Detta kan i bästa fall resultera i en något högre täckningsgrad högre upp i ålder.</p> <p>Täckningsgraden för elever födda 2013 som fått 2 doser året 2025 är 94 %. Statistik för 2 givna doser mot HPV finns från år 2024, där ligger 12-åriga flickor i riket på 88 % jämfört med 88,4 % i Jämtlands län. Motsvarande siffra för 12-åriga pojkar ligger på 83,3 % i riket och 86,2 % i Jämtlands län. Täckningsgraden i kommun kan därför anses som mycket god.</p> <p>Täckningsgraden för elever födda 2011 som fått sin 5:e dos dTp är 88 % vilket är lägre än mot för 2024 då det låg på 90 % i kommunen. Där ligger kommunen lägre än mot för riket som ligger på 91,9 % och Jämtlands län som ligger på 93,3 % (denna statistik är inhämtad från folkhälsomyndighetens statistik 2024). Det kan finnas olika orsaker till det men i några fall handlar det om hemmasittare, nyanlända som ska ha sin vaccination längre fram i tiden men även vårdnadshavare som valt att inte vaccinera.</p>		

Mål	Upprätthålla säker vaccinationsprocess.
Strategi/er	Säkerställa hantering av läkemedel. Medicinskt klassade kylskåp.
Åtgärder 2025	Kontroll av kylskåpstemperatur 1 gång/vecka. Genomgång av läkemedelsförråd 2 ggr/läsår. MLA har ordinerat vaccin på de elever där skolsköterskan ännu inte är vidareutbildad. Allt vaccin har förvarats på de mottagningar där det funnits skolsköterska för att säkerställa att kylskåp hållit rätt temperatur.
Resultat	På ett av kylskåpen uppmärksammades avvikande temperatur efter ett strömavbrott, så den lilla mängden vaccin som fanns i kylskåpet fick kasseras efter kontakt med läkemedelsbolaget Läkemedel kasseras fortlöpande vid utgången datum. Vaccinationsprocessen har haft ett bra flöde och gått snabbt och smidigt för eleverna då det varit två stycken som samarbetat vid vaccinationstillfällena.
Analys	Hantering av vaccin och läkemedel har skett enligt gällande riktlinjer. Samtliga skolor där förvaring av vaccin sker har anpassade kylskåp. Ett gott samarbete vid vaccinationerna har bidragit till mindre stress och minskad oro bland eleverna. Vaccinationserbjudande har nått ut till samtliga elever och vårdnadshavare under läsåret 2025.

Mål	Arbetet ska vara hälsofrämjande och förebyggande.			
Strategi/er EMI	Eleverna ska kunna uppsöka EMI för enklare sjukvårdsinsatser och elever med hälsoproblem ska erbjudas ett extra besök. Insatser i form av hälsoundervisning sker enskilt eller på grupp/klassnivå.			
Åtgärder 2025 EMI	Samtliga skolsköterskor har erbjudit öppen mottagning och planerad mottagning. Samt erbjudit extra hälsokontroller utifrån elevers behov. En skola har inte kunnat ha öppen mottagning i några perioder då skolsköterskan varit sjukskriven och då har eleverna fått hänvisas till närliggande skola eller till primärvården.			
Resultat EMI Antal besök	Planerade 1773 (1768 år 2024)	Spontana 792 (829 år 2024)	Administrativa 2507 (2780 år 2024)	Skolläkare 245 (247 år 2024)
Analys	Samtliga skolsköterskor har under 2025 tagit emot elever under öppen mottagning. Under några perioder har en skolsköterska varit sjukskriven, men då har eleverna kunnat tillgå öppen mottagning vid behov eftersom att den andra skolan ligger på gångavstånd. Planerad mottagning för elever utifrån individuella behov har genomförts och hälsobesök inkluderas i siffran för planerade besök. I resultatet redovisas antalet administrativa besök då det sker ett stort antal administrativa åtgärder utan fysiska besök, vilka inte är synliga för andra inom verksamheten men som har betydelse för den enskilda eleven och upptar en stor del av skolsköterskans arbetstid. I antalet skolläkarbesök ingår samtliga besökstyperna planerade och administrativa och resultatet likvärdigt från år 2024. Det har uppmärksammats att skolläkaren inte nyttjas i samma utsträckning på samtliga skolor. Därför lyfts kontinuerligt på yrkesträff för att skapa en likvärdighet på skolorna i kommunen.			

Avvikelser, händelser och vårdskador

Totalt har 5 avvikelser kommit in under 2025 från EMI. Antalet rapporterade händelser är något fler i jämförelse med 2024. En av avvikelserna gäller utgången vacciner. Tre av avvikelserna rör journalhantering. En av avvikelserna gäller utrustning som gått sönder.

Profession/kod	1	2	3	4	5	6	7
EMI	1		3				1
Logoped							
Skolpsykolog							

Koder:

1. handhavande läkemedel/vaccin
2. undersökning/behandling/utredning
3. journalhantering/journaldokumentation
4. informationshantering/sekretess
5. bemanning/kompetens
6. ordination
7. övrigt

Klagomål och synpunkter

Enligt patientsäkerhetslagen (SFS 2010:659) samt Socialstyrelsens föreskrifter om ledningssystem för systematiskt kvalitetsarbete (HSLF-FS 2025:21) ska vårdgivaren ta emot, utreda, sammanställa och analysera klagomål och synpunkter som rör verksamhetens kvalitet och patientsäkerhet.

Med klagomål avses synpunkter som rör brister i verksamhetens kvalitet eller avvikelser från kraven på god vård. Med synpunkter avses övriga framförda åsikter som berör verksamhetens kvalitet, exempelvis förslag på förbättringar.

Klagomål och synpunkter kan inkomma från elever och deras vårdnadshavare, personal, andra vårdgivare, socialtjänst, myndigheter, föreningar samt andra organisationer och intressenter. Kommunens synpunktshantering kan användas för att lämna klagomål och synpunkter från elever och vårdnadshavare.

Inkomna klagomål och synpunkter sammanställs och redovisas i patientsäkerhetsberättelsen under avsnittet resultat och analys.

Under verksamhetsåret 2025 har inga klagomål eller synpunkter inkommit till elevhälsans medicinska insats. Elevers och vårdnadshavares synpunkter är en viktig del i verksamhetens fortsatta utvecklings- och förbättringsarbete.

Risakanalys

Skolsköterskor, skolläkare, skolpsykologer och logopeders ansvarar för att identifiera och rapportera till verksamhetschef vid väsentliga förändringar i verksamheten som kan innebära risk för negativa händelser eller tillbud.

Verksamhetskulturen för att systematiskt rapportera uppmärksammade risker kring patientsäkerhet i verksamheten kan alltid bli bättre. Detta bedöms vara ett fortsatt utvecklingsområde och inkluderas i verksamhetens rapporteringssystem.

Utvärdering av de prioriterade områdena för 2025

Åtgärder som vidtagits under 2025 är:

- Fortsatt arbete med att nå likvärdighet på samtliga skolor i kommunen där elevhälsan bidrar till en hållbar hälsa och att eleverna når utbildningens mål. EMI:s bemanning bygger till viss del på behov istället för elevunderlag men för skolsköterskornas del är mycket av arbetet lagstyrt för att ge alla elever rätt till exempelvis hälsobesök och vaccinationer.
- Ett långsiktigt arbete för ökad samverkan med externa aktörer, UM, BUP och Socialtjänstens familjeteam fortskrider.
- Elevhälsoportalen för alla elever och vårdnadshavare är nu tillgänglig för att lättare kunna sprida aktuell information och därmed nå så stor målgrupp som möjligt. Vykort med QR-kod finns nu att dela ut till elever och vårdnadshavare för att lättare nå fram med information om den nya hemsidan samt att varje skola kan hänvisa till hemsidan vid behov.
- SEXIT frågeformulär har fyllts i av samtliga elever i årskurs 7 vid deras hälsosamtal samt på förekommen anledning.
- Genomgång av avvikelser och resonemang om förbättringsarbete är en stående punkt på APT/yrkesträff för att uppmärksamma risker kring patientsäkerhet i verksamheten.

Mål och strategier för kommande år

Hälsobesöken kan ha stor betydelse för elevens hälsa både på kort och långsiktigt, av den anledningen är det viktigt att fortsätta bevaka att samtliga elever nås av erbjudandet och tar del av insatserna. Hälsobesöken och vaccinationer är viktiga områden i skolsköterskans främjande och förebyggande arbete. Fortsatta uppföljningar av täckningen på både hälsobesök samt vaccinationer kommer därför att göras.

Prioriterade områden under 2026 är

- Fortsatt samarbete för en förbättrad samverkan med externa aktörer så som BUP, UM, socialtjänsten, familjeteamet.
- Utveckling av sammanställning och återrapportering av statistik från genomförda hälsobesök på skolnivå till rektor och övriga medarbetare i skolan. Detta för att främja hälsa och förebygga ohälsa i skolrelaterade frågor.
- Rekrytering av ny skolsköterska på grund av pensionsavgång.
- Samordningen av elevhälsan vid skolorna i Strömsunds centralort (Hedenvindskolan, Vattudalsskolan och Bredgårdsskolan) innebär att elevhälsoresurserna organiseras gemensamt. Detta förväntas ge eleverna tillgång till en mer samlad elevhälsokompetens, effektivisera resursutnyttjandet, förbättra kontinuiteten i elevhälsoarbetet samt minska sårbarheten vid personalfrånvaro. Samordningen ska därmed skapa ökad tillgänglighet, förbättrad likvärdighet och höjd kvalitet inom elevhälsan
- Fortsatt utveckling av elevhälsportal med fokus på ökad tillgänglighet genom regelbunden uppdatering av information, utökad funktionalitet för elever och vårdnadshavare, samt uppföljning av webbplatsens användning för att säkerställa att informationen når målgruppen.
- Implementering av AI-stöd dokumentationslösning (Tandem eller liknande) för att effektivisera journalföring genom transkribering av elevbesök direkt till ProRenatas journalsystem. Utredning är genomförd och införandet förväntas frigöra tid från administrativa uppgifter till direkt elevkontakt, samtidigt som kvalitet och patientsäkerhet i dokumentationen säkerställs.

SOU 2025:113 En förbättrad elevhälsa

Utredningen *En förbättrad elevhälsa* (SOU 2025:113) föreslår förändringar som kan påverka elevhälsans organisation och arbetssätt under de kommande åren.

Förslagen innebär ett tydligare ansvar för elevhälsan att arbeta förebyggande och tidigt med elevers hälsa, samt ökad tydlighet kring medicinska insatser.

För EMI kan detta på kort sikt (2025–2026) innebära ökad dokumentation och förväntningar på medicinska bedömningar, utan att lagstiftning ännu har ändrats. På medellång sikt (2026–2028) kan krav på ökad tillgänglighet och mer strukturerade hälsobesök och uppföljningar börja slå igenom. Långsiktigt (2028 och framåt) kan elevhälsan få ett tydligare sjukvårdsuppdrag med ökat ansvar för patientsäkerhet, medicinska beslut och samverkan med vård och socialtjänst.

För organisationen innebär detta särskilda utmaningar för skolsköterska och skolläkare, bland annat kopplat till bemanning, tillgänglighet, kompetensförsörjning och risk för ökad sårbarhet vid frånvaro eller begränsad läkartid. Verksamheten följer utvecklingen och bedömer löpande konsekvenserna för elevhälsans medicinska insats och patientsäkerhetsarbete.

Patientsäkerhetsberättelse för elevhälsans psykologiska insatser 2025



Datum och ansvarig för innehållet

2026-02-11

Fredrik Jonsson, Verksamhetschef

Björn Benz, leg Psykolog/PLA

Denna patientsäkerhetsberättelse omfattar skolsköterska och skolläkare vilka lyder under hälso- och sjukvårdslagen

Inledning

Enligt Patientsäkerhetslagen ska vårdgivaren varje år upprätta en patientsäkerhetsberättelse (PSL 2010:659, 3 kap. 10 §).

Patientsäkerhetsberättelsen utgör en del av vårdgivarens systematiska patientsäkerhetsarbete och ledningssystem (SOSFS 2011:9, ändrad t.o.m. HSLF-FS 2025:21).

Patientsäkerhetsberättelsen ska ha en sådan detaljeringsgrad att det går att bedöma hur arbetet med att systematiskt och fortlöpande utveckla och säkra kvaliteten har bedrivits i verksamhetens olika delar samt att informationsbehovet hos externa intressenter tillgodoses.

Patientsäkerhetsberättelsen ska vara färdig senast den 1 mars varje år, finnas tillgänglig för den som vill ta del av den och bör utformas så att den kan ingå i vårdgivarens ledningssystem för patientsäkerhet.

Innehåll

Sammanfattning.....	1
Grundläggande förutsättningar för säker vård	2
Engagerad ledning och tydlig styrning	2
Övergripande mål och strategier	2
Organisation och ansvar	2
Samverkan för att förebygga vårdskador	3
Informationssäkerhet	4
En god säkerhetskultur	4
Målbild	4
Så gör vi.....	4
Adekvat kunskap och kompetens	5
Patienters och närståendes delaktighet	5
Agera för säker vård.....	7
Egenkontroll.....	7
Ledningssystemet	8
1. Öka kunskap om inträffade vårdskador.....	8
Rutiner för händelseanalyser.....	8
2. Tillförlitliga och säkra system och processer	8
3. Säker vård här och nu	9
Riskanalys och -hantering	9
4. Stärka analys, lärande och utveckling.....	10
Avvikelser	10
Klagomål och synpunkter.....	11
5. Öka riskmedvetenhet och beredskap	11
Sammanfattande resultat 2025 och analys	12
Personalresurser	12
Arbetets omfattning och statistik	12
Mål, strategier och utmaningar för kommande år	14
En förbättrad elevhälsa.....	14

Sammanfattning

Under 2025 har elevhälsans psykologiska insatser bedrivits med fokus på tillgänglighet, samverkan och kvalitet i utrednings- och stödprocesser.

Verksamheten har genomfört planerade egenkontroller enligt fastställd struktur. Dessa har bland annat omfattat bevakningslistor för psykologbedömningar, journalgranskning samt kvalitetskontroll av test och metoder, vilket har stärkt spårbarheten och följsamheten i patientsäkerhetskritiska moment.

Arbetets omfattning har varit hög och omfattat bland annat kognitiva bedömningar, remisser till BUP/BUH, individobservationer, delgivningar, enskilda samtal, återkommande deltagande i elevhälsoteam på samtliga skolor samt SIP/nätverksmöten.

I linje med uppdraget har psykologinsatserna även bestått av handledning och konsultation till skolpersonal på både individ- och gruppnivå samt riktade utbildningsinsatser, exempelvis NPF-utbildningar och utbildning om skärmtid och sömn.

Verksamhetsutveckling har prioriterats genom fortsatt arbete med handlingsplan för elever i individuella behov, förstärkt samverkan med andra aktörer – bland annat logoped, BUP och andra relevanta verksamheter – samt utveckling av tidiga insatser.

Pilotprojektet med SDQ vid övergången mellan förskola och förskoleklass har bidragit till tidigare identifiering av behov och möjliggjort tidiga stödinsatser. Under året lanserades elevhälsans hemsida, som fortsatt utvecklas för att förbättra kontaktvägar och information till vårdnadshavare.

För att stärka långsiktig kvalitet och patientsäkerhet har arbetet med ledningssystem för psykologiska insatser fortsatt under 2025, med planerad implementering under 2026.

Kompetensutvecklingen har även stärkts genom att psykolog med psykologiskt ledningsansvar (PLA) har påbörjat specialistutbildning i pedagogisk psykologi. Utbildningen syftar till att möta verksamhetens behov inom ledningssystem, metodutveckling och förbättringsarbete.

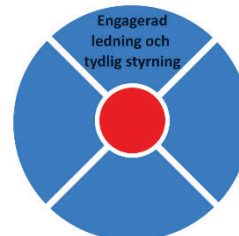
Samtidigt kvarstår en strukturell utmaning i form av underbemanning i relation till elevunderlaget, vilket påverkar möjligheten att genomföra främjande och förebyggande insatser med önskad kontinuitet. Verksamheten har därför fortsatt att arbeta med prioriteringsprinciper, riskbedömningar vid sårbarhet samt påbörjad rekrytering för att stärka bemanningen och skapa bättre balans mellan åtgärdande, förebyggande och hälsofrämjande arbete.

Grundläggande förutsättningar för säker vård

För att kunna nå den nationella visionen ”God och säker vård – överallt och alltid” och det nationella målet ”ingen patient ska behöva drabbas av vårdskada”, har fyra grundläggande förutsättningar identifierats i den nationella handlingsplanen för ökad patientsäkerhet.

Engagerad ledning och tydlig styrning

En grundläggande förutsättning för en säker vård är en engagerad och kompetent ledning och tydlig styrning av hälso- och sjukvården på alla nivåer.



Övergripande mål och strategier

PSL 2010:659, 3 kap. 1 §, SOSFS 2011:9 (ändrad t.o.m. HSLF-FS 2025:21), 3 kap. 1-3 §, skollagen (2010:800) och hälso- och sjukvårdslagen (2017:30)

Verksamheten utvecklar under 2025-2026 ett ledningssystem för psykologiska insatser med målsättning att implementera det under andra terminen 2026. Ledningssystemet ska tydliggöra ansvar, arbetsprocesser och beslutsvägar samt säkerställa spårbar dokumentation och enhetliga arbets sätt i bedömning, genomförande och uppföljning av psykologiska insatser.

Psykologiskt ledningsansvar (PLA) utgör den praktiska strukturen för hur ledningssystemet omsätts i vardagen. Detta sker genom gemensamma mallar och rutiner, definierade uppföljningspunkter samt dokumentationsstöd som möjliggör konsekventa arbets sätt och systematisk uppföljning över tid.

Styrningen bygger på att risker identifieras och hanteras genom riskbedömning, avvikelshantering, egenkontroll samt dokumenterade förbättringsåtgärder med uppföljning. Verksamhetschef ansvarar för att leda och följa upp arbetet, medan psykolog ansvarar för att tillämpa fastställda rutiner i det dagliga arbetet samt återföra identifierade förbättringsbehov till ledningssystemet. Arbetet bedrivs i enlighet med kraven på systematiskt kvalitets- och patientsäkerhetsarbete.

Organisation och ansvar

PSL 2010:659, 3 kap. 1 § och 9 §, SOSFS 2011:9 (ändrad t.o.m. HSLF-FS 2025:21), 7 kap. 2 § p 1

Vårdgivare: De delar av den psykologiska insatsen inom elevhälsan som utgör hälso- och sjukvård regleras bland annat av Hälso- och sjukvårdslagen.

Strömsunds kommun är, genom Barn- kultur- och utbildningsnämnden, ansvarig vårdgivare.

Vårdgivaren ansvarar för att det finns ett ledningssystem och utser verksamhetschef för elevhälsans psykologiska insats. Ledningssystemet ska användas för att systematiskt och fortlöpande utveckla och säkra verksamhetens kvalitet. Vårdgivaren ska med stöd av ledningssystemet planera, leda, kontrollera, följa upp, utvärdera och förbättra verksamheten.

Ett fullt ut implementerat ledningssystem saknas i nuläget i kommunen, men systemet är under uppbyggnad.

Verksamhetschef för grundskolan och anpassad grundskola enligt HSL 2017:30 kap 4 § 2 är utsedd och tjänsten innehas av Fredrik Jonsson och har det odelade ansvaret för verksamheten.

Psykologiskt ledningsansvar (PLA) är en lokal funktion som stödjer verksamhetschef och verksamheten i styrning och utveckling av psykologiska processer. PLA bidrar till att rutiner är tydliga och kända, att egenkontroller och uppföljningar genomförs samt att förbättringsbehov återförs till ledningssystemet.

PLA har en samordnande roll i kvalitets- och patientsäkerhetsarbetet inom psykologiska insatser, medan verksamhetschef ansvarar för att leda, fördela och följa upp verksamheten. (Patientsäkerhetslagen 2010:659; SOSFS 2011:9, ändrad t.o.m. HSLF-FS 2025:21)

Legitimerad psykolog: Den legitimerade psykologen arbetar på uppdrag av rektor. Till de arbetsuppgifter som faller inom hälso- och sjukvård innefattas bland annat individinriktade insatser till elever med fokus på vård, diagnos och behandling.

Som hälso- och sjukvårdspersonal har psykologen ett personligt yrkesansvar, vilket innebär att alltid vara ansvarig för att fullgöra sina arbetsuppgifter enligt gällande lagstiftning samt de bestämmelser och föreskrifter som i övrigt gäller för verksamheten.

I Strömsunds kommun är psykologer anställda på den centrala enheten elevhälsan. Psykologen ska ha god kännedom om och följa den lagstiftning som gäller inom hälso- och sjukvården samt de bestämmelser och föreskrifter som i övrigt gäller för verksamheten, såsom skollagen.

Samverkan för att förebygga vårdskador

SOSFS 2011:9 (ändrad t.o.m. HSLF-FS 2025:21)

Följande samverkansformer och möten har bedömts som särskilt viktiga för att förebygga vårdskador och säkerställa kvalitet i psykologiska insatser:

- Kontinuerlig samverkan med vårdnadshavare
- Kontinuerlig samverkan med övriga professioner inom centrala elevhälsan
- Kontinuerlig samverkan med elevhälsans professioner på varje skola (rektor, skolsköterska, specialpedagog, speciallärare och kurator)
- Regelbunden samverkan mellan skolpsykolog och skollogoped
- Regelbunden samverkan mellan skolpsykolog och psykolog på BUP
- Psykolog deltar på vissa samverkansmöten enligt riktlinjer för SIP (samordnad individuell plan)

Informationssäkerhet

Enligt patientdatalagen 1 kap 2 § ska informationshantering inom hälso- och sjukvården vara organiserad så att den tillgodoser patientsäkerhet och god kvalitet samt främjar kostnadseffektivitet. Enligt Kap 3 1 § ska det vid vård av patienter föras patientjournal. Syftet med att föra en patientjournal är i första hand att bidra till en god och säker vård av patienten. Psykologerna för journaler i det digitala systemet ProRenata. Testprotokoll förvaras i låst arkivskåp.

Behörigheter till journalsystemet styrs rollbaserat och ses över regelbundet. Loggkontroller genomförs en gång per termin av PLA, och eventuella avvikelser hanteras enligt gällande rutin. Vid IT-störningar finns en reservrutin för att säkerställa kontinuitet och spårbar dokumentation, med efterregistrering i journalen när systemet åter är i drift. Integritets- eller personuppgiftsincidenter rapporteras som avvikelser och hanteras enligt intern incidentrutin, inklusive bedömning av eventuell anmälningsplikt enligt dataskyddsreglering.

En god säkerhetskultur

En grundläggande förutsättning för en säker vård är en god säkerhetskultur. Organisationen ska ge förutsättningar för en kultur som främjar säkerhet.



Målbild

Säkerhetskulturen ska vara tydlig i det dagliga arbetet och genomsyra planering, genomförande, uppföljning och förbättring av psykologiska insatser. Patientsäkerhet och arbetsmiljö är ömsesidigt beroende: en trygg arbetsmiljö främjar säkra bedömningar, god dokumentation, samverkan och tidig riskupptäckt, medan en bristfällig arbetsmiljö ökar risken för vårdskador och kvalitetsbrister. Detta sker inom ramen för vårdgivarens ansvar att planera, leda, kontrollera samt arbeta systematiskt med kvalitet och patientsäkerhet.

Så gör vi

Vi arbetar systematiskt för en säkerhetskultur som präglas av öppen kommunikation och "rapportera utan rädsla". Risker, avvikelser och osäkerheter fångas tidigt genom tydliga rapporteringsvägar (avvikelsesystem, risknoteringar i teamets logg och snabba minirapporter vid oro). Förhållningssättet är icke-skuldbeläggande med fokus på system, rutiner och förutsättningar, och vi använder ett gemensamt riskspråk (risk, sannolikhet, konsekvens, barriär, åtgärd, ansvarig och tidsplan) för att göra dialogen jämförbar över tid. Ledningen efterfrågar aktivt risker, återkopplar på inkomna rapporter och synliggör genomförda förbättringar.

Patientsäkerhetsarbetet stärks genom schemalagd och skyddad tid för lärande och reflektion i det ordinarie arbetet. Vid yrkesträffar och APT genomförs lärandegenomgångar av avvikelser, riskobservationer och egenkontroll, med tydliga beslut om åtgärder, ansvar och uppföljning. Efter händelser med vårdskaderisk eller hög etisk belastning genomförs strukturerad debriefing.

Patientsäkerhet och arbetsmiljö hanteras integrerat genom gemensamma riskanalyser vid förändringar (t.ex. nya arbetssätt eller IT-stöd) och genom att arbetsmiljörisker som hög ärendemängd, ensamprovning och tidspress åtgärdas med samma struktur som patientsäkerhetsrisker, med involvering av skyddsombud och återkoppling i gemensamma forum.

Adekvat kunskap och kompetens

En grundläggande förutsättning för en säker vård är att det finns tillräckligt med personal som har adekvat kompetens och goda förutsättningar för att utföra sitt arbete.



Kompetens och patientsäkerhetskunskap säkerställs genom ett enkelt men spårbart arbetssätt. PLA genomför utbildning till specialistpsykolog med inriktning mot pedagogisk psykologi.

Säker bemanning innebär att tid avsätts för journalföring, samverkan och återkoppling, så att patientsäkerhetskritiska moment inte trängs undan. Verksamhetschef, PLA och psykolog tillämpar tydliga principer för när ärenden behöver omprioriteras eller pausas, till exempel vid hög arbetsbelastning eller komplex samverkan.

Vid sårbarhet – såsom sjukfrånvaro eller inflödestoppar – genomförs riskbedömning och beslut om tillfälliga åtgärder dokumenteras, exempelvis reducerat inflöde, tillgång till stödresurser eller inköp av handledning.

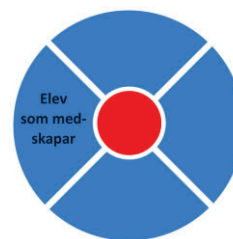
Verksamhetschef och PLA **stärker systemförståelse** och förbättringsförmåga genom få men regelbundna inslag. Dessa omfattar en kort genomgång av risker och avvikelser, arbetsbelastning och arbetsmiljö samt behov av rutinjustering.

Vid behov testas små förändringar – som ny mall, checklista eller arbetsordning – med tydlig uppföljning vid nästa möte: "gjorde vi det?" och "blev det bättre eller säkrare?". Alla beslut, åtgärder och uppföljningar dokumenteras kortfattat i ledningssystemet, vilket säkerställer spårbarhet över tid.

Patients och närståendes delaktighet

SFS 2010:659, 3 kap. 4 § Vårdgivaren ska ge patienter och närstående möjlighet att delta i patientsäkerhetsarbetet

All hälso- och sjukvård bygger på frivillighet och informerat samtycke. Psykologen ska alltid sträva efter att samarbeta med både elev och vårdnadshavare för bästa möjliga vårdresultat.



Eleven ska få information anpassad efter sin ålder och mognad, och ges ett reellt medinflytande – något som över tid kan utvecklas till självbestämmande. Som huvudregel inhämtas vårdnadshavares samtycke vid psykologutredningar för elever under 18 år. Bedömningen grundas på elevens ålder och mognad samt insatsens karaktär, och dokumenteras i journalen.

Informationsöverföring hanteras med stor noggrannhet. Överföring av psykologjournal till eller från skolor utanför kommunen kräver vårdnadshavares skriftliga medgivande.

Inom kommunens grundskolor och mellan förskola, grundskola och gymnasium finns en sammanhållen journalföring, eftersom verksamheterna bedöms tillhöra samma verksamhetsgren. Inre sekretess råder, men samtyckesblanketter används för överföring mellan enheter där yttre sekretessgränser annars gäller.

Följande arbetssätt används för att stärka delaktigheten i patientsäkerhetsarbetet:

- Kontinuerlig samverkan med eleven – elevens perspektiv efterfrågas och beaktas i bedömningar, insatser och uppföljning.
- Kontinuerlig samverkan med vårdnadshavare – vårdnadshavares kunskap och oro tas tillvara i planering och genomförande av insatser.
- Kontinuerlig samverkan med andra professioner inom elevhälsan – samordning säkerställs för att undvika informationsbrister och främja helhetssyn.
- Informationsgivning genom samtyckesblanketter – tydlig information om syfte, innehåll och möjliga konsekvenser av psykologiska insatser bidrar till välinformerade beslut och ökad patientsäkerhet.

Agera för säker vård

Egenkontroll

SOSFS 2011:9 (ändrad t.o.m. HSLF-FS 2025:21), 5 kap. 2 §, 7 §, 8 §, 7 kap. 2 § p 2, PSL 2010:659, 3 kap. 10 § Vårdgivaren ska utöva egenkontroll.

Egenkontroll innebär systematisk uppföljning och utvärdering av den egna verksamheten samt kontroll av att den bedrivs enligt de processer och rutiner som ingår i verksamhetens ledningssystem. Egenkontroll kan exempelvis innebära granskning av journaler och annan dokumentation eller uppföljning av att rutiner finns, följs och fungerar tillfredsställande.

Egenkontroll	När	Hur	Vem
Antal avvikelserapporter	Löpande, skyndsamt efter varje händelse	Sammanställning och analys av inkomna avvikelser	Utredningsteam (verksamhetschef, PLA)
Bevakningslistor för psykologbedömningar granskas	1 gång/termin	Kontroll via journalsystem	PLA
Journalgranskning	1 gång/termin	Gemensam granskning vid yrkesträff	PLA och skolpsykologer
Loggkontroller	1 gång/termin	Kontroll via journalsystem	PLA
Kvalitetskontroll av psykologiska test och metoder	1 gång/termin	Översyn av uppdateringar, utgångna licenser, relevans och evidens	PLA
Uppgifter förs in i psykologjournalen snabbt	Löpande, skyndsamt efter varje händelse		Skolpsykologer

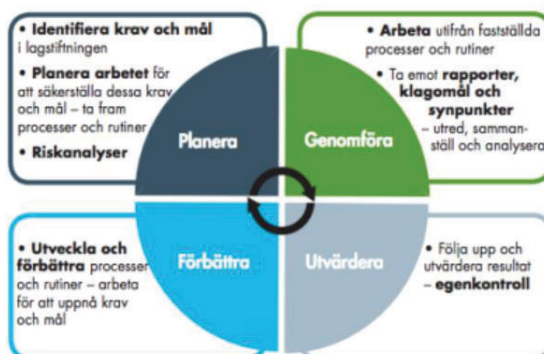
Samtliga egenkontroller för psykologiska insatser har genomförts enligt ovanstående egenkontrolltabell.

Utvärdering av resultatet från egenkontrollerna sker utifrån patientsäkerhetsberättelsens resultat och analys på yrkesträff.

Egenkontrollerna visar överlag god följsamhet till fastställda rutiner. Identifierade förbättringsområden har främst avsett tydligare uppföljningsdatum. Åtgärder har genomförts genom kort genomgång på yrkesträff, och följs upp vid nästa terminstart.

Ledningssystemet

Ledningssystem för psykologiska insatser är under framtagande och utvecklas under 2026 med målsättning att **implementeras under andra terminen 2026**.

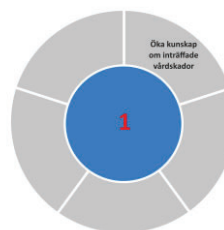


1. Öka kunskap om inträffade vårdskador

SOSFS 2011:9 (ändrad t.o.m. HSLF-FS 2025:21) 7 kap. 2 § sista stycket, HSLF-FS 2017:40 3 kap. 1 §, PSL 2010:659 3 kap. 3 §

SFS 2010:659, 3 kap. 3§ Vårdgivaren ska utreda händelser i verksamheten som har medfört eller hade kunnat medföra en vårdskada.

Genom identifiering, utredning samt mätning av skador och vårdskador ökar kunskapen om vad som drabbar patienterna när resultatet av vården inte blivit det som avsetts. Kunskap om bakomliggande orsaker och konsekvenser för patienterna ger underlag för utformning av åtgärder och prioritering av insatser.



Rutiner för händelseanalyser

Uppmärksammade och inrapporterade risker analyseras och bedöms av verksamhetschefen i samarbete med PLA. Varje rapport ska utredas med en orsaksanalys och klassificeras utifrån sannolikhet och allvarlighetsgrad med stöd av en bedömningsmall.

Åtgärder, samt eventuell bedömning om lex Maria-anmälan, grundas på vad som framkommer i utredningen. Bedömning och eventuell anmälan enligt Lex Maria görs i enlighet med HSLF-FS 2017:41.

2. Tillförlitliga och säkra system och processer

Genom att inkludera systematiskt patientsäkerhetsarbete som en naturlig del av verksamhetsutvecklingen kan både de reaktiva och proaktiva perspektiven på patientsäkerhet bejakas. Genom att minska oönskade variationer stärks patientsäkerheten.



Ledningssystem för psykologiska insatser är under framtagande och utvecklas under 2026 med målsättning att **implementeras under andra terminen 2026**. Syftet är att öka **tillförlitligheten i arbetsprocesser** genom tydliga rutiner, ansvarsfördelning och spårbar dokumentation, samt att

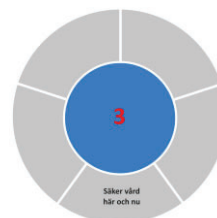
möjliggöra **systematisk uppföljning** via egenkontroll, avvikelshantering och förbättringsåtgärder.

Arbetet fokuserar på processer där risken för kvalitetstapp och patientsäkerhetsbrister är störst (t.ex. bedömning, dokumentation, informationsöverföring och samverkan).

3. Säker vård här och nu

Hälso- och sjukvården präglas av ständiga interaktioner mellan människor, teknik och organisation.

Förutsättningarna för säkerhet förändras snabbt och det är viktigt att agera på störningar i närtid.



Risikanalyser och -hantering

SOSFS 2011:9 (ändrad t.o.m. HSLF-FS 2025:21), 5 kap.

1 §, 7 kap. 2 § p 4

Verksamheten bedriver ett systematiskt riskarbete där risker identifieras, värderas och åtgärdas inom ramen för ledningssystemet. Risker fångas via avvikelser, riskobservationer i det dagliga arbetet, egenkontroller samt vid förändringar i uppdrag, arbetsätt eller organisation.

Risker bedöms utifrån **sannolikhet och konsekvens**, och planerade åtgärder dokumenteras med **ansvarig, tidsplan och uppföljningspunkt**. Genomförda åtgärder följs upp för att säkerställa effekt och för att minska risken för upprepning. (SOSFS 2011:9, ändrad t.o.m. HSLF-FS 2025:21)

En riskanalys ska alltid göras vid förändringar och nya åtaganden samt att identifiera och rapportera händelser som kan leda till negativa konsekvenser eller tillbud i verksamheten. Detta sker genom avvikelserapportering, vilken i sin tur ligger till grund för inom vilka områden verksamheten behöver utvecklas.

Risikanalyser genomförs vid förändringar och nya åtaganden samt vid större verksamhetsförändringar.

Verksamhetschef ansvarar för att riskanalys genomförs tillsammans med PLA.

Risker kopplade till arbetsmiljö och rutiner följs upp återkommande.

Utredning av händelser - vårdskador

HSLF-FS 2017:40, 3 kap. 1§ och SOSFS 2011:9 (ändrad t.o.m. HSLF-FS 2025:21) 7 kap. sista stycket

Profession/kod	1	2	3	4	5
Skolpsykolog			1		

Koder:

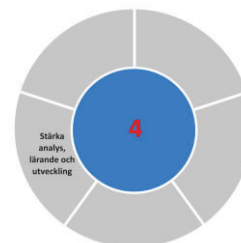
1. utredning
2. journalhantering/journaldokumentation
3. informationshantering/sekretess
4. bemanning/kompetens
5. övrigt

Under 2025 har 1 (en) händelse som hade kunnat medföra vårdskada utretts inom psykologiska insatser. Händelsen medförde ingen vårdskada, hanterades och avslutades inom 5 arbetsdagar och resulterade i en ny checklista som införts i det ordinarie arbets sättet. Antal bedömda allvarliga vårdskador: 0.

Sammantaget indikerar utfallet att verksamheten i nuläget har god reaktiv kapacitet (snabb hantering), men att den proaktiva riskbilden i första hand påverkas av strukturella faktorer såsom bemanning och tillgänglighet.

4. Stärka analys, lärande och utveckling

Analys och lärande av erfarenheter är en del av det fortlöpande arbetet inom hälso- och sjukvården. När resultaten används för att förstå vad som bidrar till säkerhet, hållbarhet, önskvärd flexibilitet och goda resultat, kan verksamheten utvecklas så att kvaliteten och säkerheten ökar och risken för vårdskador minskar.



Avvikelser

PSL 2010:659, 6 kap. 4 §, SOSFS 2011:9 (ändrad t.o.m. HSLF-FS 2025:21) 5 kap. 5 §, 7 kap. 2 § p 5

Verksamheten arbetar aktivt med en "låg tröskel"-princip: hellre en rapport för mycket än en för lite. Detta omfattar både risker (tillbud) och händelser som har medfört eller hade kunnat medföra vårdskada.

Rapporteringskyldigheten för hälso- och sjukvårdspersonal att rapportera risker och händelser till vårdgivaren tydliggörs vid introduktion, årlig genomgång och i rutin

Utredning, analys och återkoppling sker stegvis för att stärka patientsäkerheten och möjliggöra lärande. Inkomna rapporter bedöms inom fem arbetsdagar av ansvariga funktioner, och vid behov vidtas omedelbara riskreducerande åtgärder, såsom att pausa moment, införa extra kontroller eller ge stöd i form av handledning.

Alla händelser som inneburit eller kunnat innebära vårdskada utreds i syfte att klargöra vad som hänt, identifiera bakomliggande orsaker och lägga grunden för förbättringsinsatser. Vid misstanke om allvarlig vårdskada tillämpas lex Maria, vilket innebär anmälan till IVO samt utredning enligt gällande föreskrifter.

Lärdomar från dessa utredningar sprids systematiskt i verksamheten, bland annat via yrkesträffar. De omsätts i konkreta förbättringsåtgärder som uppdaterade rutiner, mikroutbildningar, nya mallar samt uppföljning mot relevanta effektmått, exempelvis bättre journalföring och minskning av återkommande avvikelser.

Utfall 2025:

Avvikelseutfall 2025	Antal
Utreda händelser (tillbud/händelser med vårdskaderisk)	1
Vårdskador	0
Allvarliga vårdskador	0
Lex Maria-anmälningar	0

Klagomål och synpunkter

SOSFS 2011:9 (ändrad t.o.m. HSLF-FS 2025:21), 5 kap. 3 §, 3 a § och 6 §, 7 kap. 2 § p 6

Vårdgivaren ska ta emot och utreda klagomål och synpunkter på verksamhetens kvalitet från elever, vårdnadshavare, personal, vårdgivare samt myndigheter.

Med klagomål menas att någon har synpunkter på att verksamheten inte uppnår kraven på god kvalitet. Med synpunkter avses övrigt som framförs som berör verksamhetens kvalitet, till exempel förslag på förbättringar.

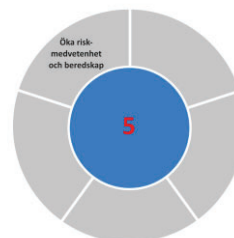
Klagomål och synpunkter kan komma från elever och deras närstående, personal, andra vårdgivare, socialtjänst, myndigheter, föreningar samt andra organisationer och intressenter. Kommunens synpunktshantering kan användas för synpunkter och klagomål från elever och vårdnadshavare.

Resultat

Inga klagomål eller synpunkter har inkommit via kommunens synpunktshantering gällande elevhälsans psykologiska insats.

5. Öka riskmedvetenhet och beredskap

Alla delar av vården behöver planera för en hälso- och sjukvård som flexibelt kan anpassas till kortsiktigt eller långsiktigt förändrade förhållanden med bibehållen funktionalitet, även under oväntade förhållanden. I patientsäkerhetssammanhang beskrivs detta som resiliens.



Patientsäkerhet integreras i den dagliga verksamheten genom ett ledningssystem som fungerar som motor för systematiskt kvalitetsarbete. I detta system definieras centrala processer som bedömning, dokumentation, samtycke, överlämning och uppföljning. Riskanalys, egenkontroll och kontinuerliga förbättringar utgör återkommande inslag. Ledningssystemet är under uppbyggnad och förväntas vara fullt implementerat under 2026.

Ett lärandesystem med låg tröskel för att rapportera risker och avvikelser möjliggör snabb åtgärd vid enskilda händelser samt djupare analys vid mönster eller upprepning. Återkoppling sker kontinuerligt.

Kompetenssäkring sker genom årliga utbildningsplaner baserade på riskanalyser och avvikelsemönster, samt med stöd i regelverket som ställer krav på ett systematiskt patientsäkerhetsarbete och god vård.

Sammanfattande resultat 2025 och analys

SFS 2010:659, 3 kap. 10 §

Personalresurser

I Strömsunds kommun finns sju rektorsområden med totalt nio grundskolor. Grundbemanningen i elevhälsan för grund- och gymnasieskolan avseende psykologresurs motsvarar en psykologtjänst om 100 procent. Totalt antal elever är 1 227 i grundskolan och 233 i gymnasieskolan.

Analys:

Underbemanningen av skolpsykologer i kommunen är fortsatt en utmaning, särskilt i relation till antalet elever per psykolog jämfört med andra kommuner i länet. Det höga elevantalet per tjänst medför att skolpsykologens arbete i stor utsträckning fokuseras på åtgärdande insatser.

Som en konsekvens blir det svårt att genomföra det förebyggande och hälsofrämjande arbete med den stringens och kontinuitet som krävs för att skapa långsiktiga effekter för elevernas psykiska hälsa.

Arbetets omfattning och statistik

Aktualiseringsorsak	Antal 2025
Kognitiva bedömningar	10
Remisser till BUP/BUH	17
Observationer (individnivå)	6
Delgivningar till skolpersonal eller vårdnadshavare	43
Enskilda samtal med vårdnadshavare eller elever	84
Deltagande i EHT-möten	var 4. vecka på alla skolor
SIP/Nätverksmöten med andra aktörer	31
Länsgemensamma samverkansmöten BUP-, BUH- och skolpsykologer	1
NPF utbildningstillfällen till skolpersonal	3
Handledning lärare klassnivå	5
Handledning lärare individnivå	15
Utbildningstillfällen om skärmtid och sömn till föräldrar och andra instanser	14

Arbetet med att vidareutveckla kommunens handlingsplan för elever i individuella behov har fortsatt. Målet är att skapa tydliga och systematiska åtgärder i linje med gällande riktlinjer samt psykologiskt och logopediskt ledningssystem. Implementering och uppföljning planeras fortsätta under 2026 för att säkerställa att insatserna får önskad effekt.

Skolpsykologen har erbjudit kontinuerlig konsultation till elevhälsoteamen (EHT) på samtliga skolor i kommunen. Fokus har legat på att effektivt identifiera och möta elevernas behov, vilket är en central del av elevhälsans uppdrag att stödja elevernas välmående och lärande.

Samverkan med Barn- och ungdomspsykiatri (BUP) har fortsatt vara en viktig del av skolpsykologens arbete. Regelbundna konsultationsmöten och remisser till BUP har säkerställt att elever med omfattande psykiatriska behov får rätt stöd och behandling, vilket bidragit till att förebygga psykisk ohälsa.

Ett initiativ för att förbättra samverkan mellan skola, socialtjänst och öppenvård har fortsatt. Målet är att skapa ett förbättrat samarbete som ger en helhetsyn på elevens behov och främjar en sammanhållen kedja av insatser mellan de olika aktörerna. Den nya socialtjänstlagen (2025:400) trädde i kraft den 1 juli 2025 och bedöms öka behovet av samverkan och tidiga insatser.

En utmaning har varit att kvantifiera antalet handlednings- och konsultationstillfällen, eftersom många möten med vårdnadshavare och skolpersonal innehåller handledande inslag. De siffror som redovisas i den kvalitativa sammanställningen avser enbart explicita, det vill säga inbokade, handledningstillfällen och underskattar därmed det faktiska antalet. Detta speglar skolpsykologens breda roll som rådgivare och stöd i både individuella och systemiska frågor.

För att höja kvaliteten och träffsäkerheten i psykologiska och logopediska utredningar har regelbundna konsultationer med kommunens logoped genomförts. Detta samarbete har varit ett värdefullt bidrag i att stärka utredningsarbetet och säkerställa att elever får rätt stöd i tid.

Rekrytering av en ny psykolog har påbörjats för att möta det ökade behovet av psykologiska insatser inom skolhälsovården.

Detta sker även i syfte att, med beaktande av den nya socialtjänstlagen, förstärka tidiga insatser och samverkan med öppenvården.

Elevhälsoenkäten för årskurs 6–9 har genomförts och resultaten har använts i kommunikation och utbildningstillfällen med både vårdnadshavare och elever. En enkät för årskurs 4–6 har tagits fram och implementeras under 2026.

Pilotprojekt SDQ: Vid övergången från förskola till förskoleklass introducerades screeningformuläret SDQ (Strengths and Difficulties Questionnaire), som fylldes i av vårdnadshavarna. Resultaten gjorde det möjligt för elevhälsan att sätta in tidiga insatser för elever i behov.

PLA har påbörjat en vidareutbildningsinsats till specialistpsykolog i pedagogisk psykologi för att möta det ökade kompetensbehovet i framtagandet av ledningssystem för psykologiska insatser, integrering med handlingsplaner och ökad bemanning.

CLARA-projektet: Vattudalskolan har gått med i ett projekt i samarbete med KIND (Karolinska Institutet) för ett mer strukturerat pedagogiskt arbete med syfte att öka skolnärvaro. Skolpsykologen har varit delaktig i detta arbete.

Elevhälsans nya hemsida lanserades under 2025 och kommer att vidareutvecklas för att förbättra kontakten med vårdnadshavare.

Mål, strategier och utmaningar för kommande år

Mål	Strategier
Implementera ledningssystemet för psykologiska insatser i verksamheten	Avsätta och prioritera tider i PLAs schema.
Ha tillräckligt antal skolpsykologer med adekvat kompetens för att uppfylla lagkrav och garantera patientsäkerhet.	<i>Avsätta tid och resurser för fortbildning, exempelvis i form av regelbundna studiedagar och kollegial handledning.</i>
Inskolning av ny psykolog pågår med fokus på att integrera personen i verksamhetens struktur, ansvarsfördelning och rutiner.	<i>Avsätta tid och resurser för introduktion och handledning av nya psykologkollegor</i>
Säkerställa ett nära samarbete mellan skolpsykolog, skolsköterska, specialpedagog, kurator och övriga relevanta yrkesgrupper för helhetsperspektiv och patientsäkerhet	<i>Gemensamma rutin- och metodmöten inom elevhälsoteamet. Strukturerad plan för hur information ska delas mellan yrkesgrupper (inom ramen för sekretess).</i>
Alla beslutsfattande åtgärder kring elevers psykiska hälsa och inlärningssvårigheter ska följas upp och utvärderas för att säkerställa god kvalitet	<i>Införa en tidsplan med återbesök eller uppföljande samtal efter genomförda psykologiska insatser. Kontinuerlig mätning och analys av resultat via egenkontroller eller avvikelshantering</i>
Skolpsykologens insatser ska vara lättillgängliga, säkra och anpassade till elevernas behov.	<i>Tydlig kommunikation om hur elever och vårdnadshavare kan kontakta skolpsykologen. Fastställa servicenivåer, såsom maximal väntetid för en första samtalskontakt.</i>
Implementering av Handlingsplan för elever i individuella behov.	<i>Introduktionsmöten med lokala EHT och lärarlaget.</i>
Förstärkt förebyggande och hälsofrämjande arbete med klassrumsmiljön.	<i>Förstärkt arbete med frågeställningen på en skola som pilot.</i>

En förbättrad elevhälsa

SOU 2025:113

Utredningen föreslår att elevhälsans roll ska bli tydligare och starkare, särskilt för att förebygga ohälsa och stötta elever i skolmiljön. Syftet är att elever ska få tillgång till rätt stöd i rätt tid och att elevhälsan ska vara likvärdig över hela landet.

Förändringar med betydelse för skolpsykologer:

Ökad garanterad tillgänglighet på skolenheten: Utredningen föreslår att psykolog ska vara tillgänglig i skolans lokaler minst varannan vecka, som del av en lagstadgad miniminivå för elevhälsans professioner.

Bemanningsplan med behovsanalys: Rektor ska säkerställa att det finns en bemanningsplan för elevhälsan vid skolenheten (behovsanalys + beräkning av personalbehov), och huvudmannen ska besluta om åtgärder om bemanningen understiger behovet.

Tydligare vårduppdrag och snabbare första bedömning: Elever föreslås garanteras en första bedömning av lättare fysiska/psykiska vårdbehov inom en tidsram som

utredningen bedömer bör vara sju dagar. Psykolog kan fungera som rådgivande kompetens vid behov.

Hälsosamtal som möjlig psykologuppgift: Utredningen anger att hälsosamtal kan genomföras av skolsköterska, hälso- och sjukvårdskurator eller psykolog, vilket kan öka psykologens roll i tidig upptäckt och tidiga insatser.

Samverkan formaliseras: Förslag om samverkansöverenskommelser mellan skolhuvudmän och regionens hälso- och sjukvård samt en samordnande funktion för elever med insatser från flera aktörer, vilket påverkar psykologens gränssnitt och remitterings-/återkopplingsflöden.

Risker och utmaningar för elevhälsan (patientsäkerhets- och kvalitetsperspektiv):

Kapacitetsrisk (personalbrist) och undanträngning: Krav på tillgänglighet och tidsfrister kan, vid brist på psykologresurs, driva mer reaktivt mottagningsarbete och tränga undan främjande/förebyggande insatser.

Ökad administrativ belastning: Bemanningsplan, uppföljning och informationskrav kan öka administration och behöver integreras i ledningssystemets uppföljning så att det ger faktisk effekt.

den 12 mars 2026

Diarienummer BKUN.2026.55

§ 24 Besök av Hammerdals konstförening och Grevåkerskolans elevråd

Barn-, kultur- och utbildningsnämndens beslut

Barn-, kultur- och utbildningsnämnden har tagit del av informationen.

Yrkande

Ordförande yrkar att nämnden har tagit del av informationen.

Sammanfattning av ärendet

Hammerdals konstförening besöker nämnden och informerar om verksamheten. En anrik förening som är 78 år gammal och har just nu ca 200 medlemmar. De brukar ha två stora utställningar per år, höst och vår, med olika konstnärer runt om i trakten. Skolan bjuds alltid in så eleverna får ta del av utställningen. På våren får årskurs 9 ha en utställning där det utses en stipendiat som får ett stipendium på 1200 kronor. Skolan uppskattar konstutställningarna då de kan jobba vidare i skolan med olika konstuttryck. Eleverna får en bred kunskap inom konst tack vare konstföreningen.

Föreningen driver även konstkurser som drivs tillsammans med studieförbundet, biblioteket gör ett bra jobb med att bistå med material till konstkurserna. Det brukar även bli en del konstresor över hela Sverige.

Medborgarhuset är en uppskattad lokal som används vid kurser och utställningar.

Elevrådet på Grevåkerskolan besöker nämnden och samtalar tillsammans om frågor kring mobilförbud, elevrådets arbete, gymnasieval, fritidssituation.

Elevrådet tar upp frågor som till exempel matråd och kulturfrågor som rör skapande skola.

den 12 mars 2026

Fortsättning § 24

Det är tredje terminen skolan haft mobilförbud och eleverna i elevrådet tycker inte att det är bra, de har inget att göra på rasterna och uppehållsrummet är inte alltid öppet. Men eleverna känner även att de blivit mer sociala på raster och i matsalen efter att förbudet infördes.

Inför gymnasievalet har SYV haft information på skolan och även enskilda möten. Många tycker det är spännande, det händer något nytt när de börjar gymnasiet, en del tycker det är skönt att komma bort från kommunen lite när de valt program i annan kommun. De flesta vill inte gå i Strömsund på grund av att det finns få programr att välja bland, det som önskas är till exempel frisör, hantverk, teknik.

Elevrådet berättar att de på fritiden umgås med vänner, tränar på gym, spelar innebandy, fotboll. De saknar dock en ungdomsgård med fika, ett ställe att hänga på, de saknar också lokala affärer. Önskemål finns om att kunna utöva kampsport på orten, att det skulle finnas fler bryggor på badställen och fler bussturer så man kan ta sig emellan orter. De berättar också att de tycker att skolmaten borde förbättras, ingen soppa eller pannkaka på långa skoldagar. Tidigarelagda slalomresor våren så inte snön hinner tina bort. Det finns också en önskan om att få gå till affären och handla på raster.

Till politikerna vill elevrådet hälsa att projektet "Vi tillsammans" tar för mycket lektionstid och eleverna förstår inte vad det ska vara bra för. De har hellre vanliga lektioner. De skulle även vilja ha bättre dörrar till toaletterna och att de fräschas upp.

Rektor Linnea Melin berättar hur hennes första tid har varit som rektor på Grevåkerskolan. Under det första året har hon iakttagit mycket för att få en bild över hur det fungerar, både inom skolan och kommunen. Hon kommer framöver lägga mycket tid på att hjälpa pedagogerna att utvecklas så betygsresultaten kan höjas.

den 12 mars 2026

Diarienummer BKUN.2026.7

§ 25 Verksamhetsprognos februari 2026, kultur- och fritidsavdelningen

Barn-, kultur- och utbildningsnämndens beslut

1. Barn-, kultur- och utbildningsnämnden har tagit del av verksamhetsprognos per februari 2026.
2. Barn-, kultur- och utbildningsnämnden ger förvaltningschefen i fortsatt uppdrag att hålla budgeten i balans per helår.

Förvaltningens förslag till beslut

1. Barn-, kultur- och utbildningsnämnden har tagit del av verksamhetsprognos februari 2026 och godkänner den.
2. Barn-, kultur- och utbildningsnämnden ger förvaltningschefen i fortsatt uppdrag att hålla budgeten i balans.

Yrkande

Ordförande yrkar att nämnden beslutar ha tagit del av verksamhetsprognosen per februari 2026 och ger förvaltningschefen i fortsatt uppdrag att hålla budgeten i balans per helår.

Sammanfattning av ärendet

Verksamhetsprognosen per februari 2026 visar ett överskott på 205 tusen kronor. En närmare beskrivning ges i bilagan verksamhetsprognos och prognostext februari 2026.

Underlag till beslut

Au-protokoll § 24 2026

Tjänsteskrivelse - Verksamhetsprognos februari 2026 KoF

Verksamhetsprognos februari 2026 KoF *bilaga 1*

Prognostext februari 2026 KoF *bilaga 2*

den 12 mars 2026

Fortsättning § 25

Beslut skickas till

Tomas Sjövall, förvaltningschef

Lars-Eric Bergman, kultur- och fritidschef

Therese Wiik, ekonom

Period 2026-02

Bilaga 1

KONTO ANSV 6400 Förvaltning #99 AKT PROJ #4 Verksamhet
3000-8999 #255 #8651-8653,8701,8702,8704

Förvaltning	Verksamhet	Intäkter/Kostnader	Budget År	Prognos År	Avvikelse År
64 Kultur- och fritidsavdelningen	3000 Stöd till allm fritidsvsh	4 Kostnader	2 089	2 189	-100
	Summa 3000		2 089	2 189	-100
	3100 Stöd till studieförbund	4 Kostnader	625	625	0
	Summa 3100		625	625	0
	3151 Allmänkulturell verksamh.	3 Intäkter	0	0	0
		4 Kostnader	582	582	0
	Summa 3151		582	582	0
	3152 Projektmedel Kultur & Fritid	3 Intäkter	0	0	0
		4 Kostnader	0	0	0
	Summa 3152		0	0	0
	3200 Bibliotek	3 Intäkter	-9	-9	0
		4 Kostnader	6 339	6 464	-125
	Summa 3200		6 330	6 455	-125
	3300 Kulturskola	3 Intäkter	0	0	0
		4 Kostnader	5 230	4 852	378
	Summa 3300		5 230	4 852	378
	3400 Friluft- och fritidsanl.	3 Intäkter	-250	-250	0
		4 Kostnader	1 913	1 977	-64
	Summa 3400		1 663	1 727	-64
	3500 Fritidsgårdar	3 Intäkter	-136	-136	0
		4 Kostnader	1 470	1 374	96
	Summa 3500		1 334	1 238	96
	3600 Administr. Kultur-fritid	4 Kostnader	3 068	3 047	21
	Summa 3600		3 068	3 047	21
Summa 64			20 921	20 715	205
			20 921	20 715	205

Diarienummer BKUN.2026.7

Prognostext februari 2026 kultur- och fritidsavdelningen

Verksamhetsprognosen för februari visar på ett överskott på 205 tusen kronor.

Den största avvikelsen beror på en vakant tjänst vid kulturskolan under vårterminen. Vi har inte lyckats rekrytera någon ny danspedagog inför vårterminen 2026. Ett nytt försök att rekrytera inför höstterminen 2026 kommer att göras.

Biblioteket visar ett mindre underskott. Detta beror på att vi haft dubbel bemanning på tjänsten för bibliotekssamordnare under februari och mars inför en kommande pensionsavgång.

Vi har även räknat med att det kommer att betalas ut mer anläggningsbidrag än vad som budgeterats, vilket innebär ett förväntat underskott inom stödet till allmän fritidsverksamhet.

En ytterligare kostnadspost som vi följer med viss oro är de ökade bränsle- och elkostnaderna, men det är i nuläget för tidigt att se den fulla effekten av dessa.

den 12 mars 2026

Diarienummer BUF.2026.8

§ 26 Huvudmannens plan för systematiskt kvalitetsarbete förskola- Omsorg, utveckling och lärande

Barn-, kultur- och utbildningsnämndens beslut

Barn-, kultur- och utbildningsnämnden

1. Har tagit del av delredovisningen.
2. Ger förvaltningschefen i uppdrag att utifrån skollag, läroplan, vision, mål och verksamhetsplan tillsammans med rektorerna vidta lämpliga åtgärder.

Arbetsutskottets förslag till beslut

Arbetsutskottet föreslår att barn-, kultur- och utbildningsnämnden

1. Har tagit del av delredovisningen.
2. Ger förvaltningschefen i uppdrag att utifrån skollag, läroplan, vision, mål och verksamhetsplan tillsammans med rektorerna vidta lämpliga åtgärder.

Yrkande

Ordförande yrkar att nämnden beslutar enligt arbetsutskottets förslag.

Beskrivning av ärendet

Denna redovisning ingår i huvudmannens systematiska kvalitetsarbete. "Strömsundsmodellen" innebär en kontinuerlig uppföljning av lärande och kunskaper, normer och värden, barn/elevinflytande mm via intervjuer, skriftliga rapporter och dialog mellan rektorerna inom skola och förskola och huvudmannen. Detta är en redovisning av området *Omsorg, utveckling och lärande, samt barn i behov av särskilt stöd i sin utveckling*.

den 12 mars 2026

Fortsättning § 26

Underlag till beslut

Au-protokoll § 17 2026

Tjänsteskrivelse - Omsorg, utveckling och lärande

Omsorg, utveckling och lärande *bilaga*

Beslut skickas till

Tomas Sjövall, förvaltningschef

Hans Olof Carlsson, kvalitetsutvecklare



Barn-, kultur- och utbildningsförvaltningen

2025-02-13

FEBRUARI 2026

Förskolan

Huvudmannens sammanställning till BKU

Läsår: 25/26

Förskolans/förskolornas namn: Bredgårds förskola, Rotnäsets förskola, Västringens förskola, Greveholm, Villan/Mobacken, Åshagen, Jätten Jorm, Dunderklumpen, Riddaren, Rödluvan och Barnlyan.

RESULTAT

- **Uppföljning av förra årets åtgärder gällande Omsorg, utveckling och lärande (samt Barn i behov av särskilt stöd i sin utveckling)**

BESKRIVNING

Förra årets redovisning av *Omsorg, utveckling och lärande (samt Barn i behov av särskilt stöd i sin utveckling)* gjordes i BKU § 12/2025. De åtgärder som det beslutades om på huvudmannanivå var att nämnden gav förvaltningschefen i uppdrag att utifrån skollag, läroplan och lokal arbetsplan tillsammans med rektorerna vidta lämpliga åtgärder.

De åtgärder som vidtagits är följande:

Utveckla undervisningens kvalitet i förskolorna: Förskolorna har arbetat med införandet av den reviderade läroplanen, vilket medfört ett större fokus på rörelse, motorik och den språkliga utvecklingen. Exempelvis har utvecklingspedagogen arbetat med rörelse i förskolan och förskolorna har arbetat med språkutvecklande arbetssätt och TAKK (tecken som stöd). Förskolorna har fortsatt arbeta med "Back to basic" och "Bredda basen" samt att arbeta med att stärka förskollärarna i sitt uppdrag men även stötta barnskötarna att förstå förskollärarnas uppdrag.

Arbetet har genomförts utifrån de statliga styrdokumenterna och den lokala arbetsplanen (BKU §3/2024 och BKU §71/2024) och arbetet med förskolans och förskollärarnas uppdrag. Två fortbildningsdagar genomfördes för all förskolepersonal hösten 2025 om förskolans kommunala och statliga uppdrag bl.a. rörelse i förskolan. Förskolornas och

grundskolornas arbete med detta redovisades i BKU § 132/2025.

- **Utveckla rektorernas pedagogiska ledarskap:** Förvaltningsledningen har haft om barnskötarna uppdrag och förskollärarnas pedagogiska ledarskap på rektorernas Rödstråden träffar. Från våren 2026 ingår rektorerna i en insats gällande Skolverkets *Riktat stöd*, som handlar om en processutbildning genomförd av Umeå Universitet i syfte att främja skolutveckling.
- **Utveckla barnhälsoarbetet:** En kurator har anställts från hösten 2025 som arbetar mot förskolan och då särskilt riktat mot barnens vårdnadshavare. En reviderad barnhälsoplan har utarbetats och är klar våren 2026. Förskolans utvecklingspedagog, förskolans kurator och förskolans specialpedagoger, elevhälsochefen och förvaltningschefen har samverkat med Regionen och socialtjänsten.
- **Öka andelen förskollärare i kommunen:** I kommunen finns det sju förskollärestudenter och två förskollärare i Strömsund tätort vidareutbildar sig specialpedagog. Arbete med kompetensförsörjning sker inom ramen för *Strategi 2032: Målinriktad kompetensförsörjning*, som handlar om hur vi kan bli bättre på att rekrytera bredare, använda kompetensen rätt och förlänga arbetslivet för våra medarbetare. Arbete genomförs bl.a. genom att kontakta förskollärestudenter. Utifrån arbetstagarnas förslag infördes ferietjänst bland förskollärarna hösten 2024. Från hösten 2025 har en förskollärare rekryterats till Rotnäsets förskola och från våren 2026 har en förskollärare rekryterats till Bredgårds förskola.

- **2.2 Omsorg, utveckling och lärande (samt Barn i behov av särskilt stöd i sin utveckling)**

BESKRIVNING

Kommunens förskolor har mål som de arbetar mot på olika sätt. Även detta år har flera förskolor haft hög frånvaro bland personal och vikariebrist samt att den planerade undervisningen periodvis fått stå tillbaka då man varit tvungen att fokusera på trygghet och omsorg.

Några förskolor har åldersindelade avdelningar för att skapa en mer tillgängligare lärmiljö som speglar barnens intressen och behov. Uppföljningen visar att de upplever att det blivit lättare att organisera för barns utveckling och lärande.

Utifrån rektorernas och förskolornas genomförda uppföljningar och observationer framgår att kommunens förskolor arbetar aktivt med det systematiska kvalitetsarbetet, att utforma en undervisning som har fokus på barnens språkutveckling, rörelse, matematik, naturvetenskap och teknik. Förskolorna har upprättat årshjul där varje arbetsområde finns inlagt i årsplaneringen, detta för att säkerställa att samtliga delar blir en del i förskolans undervisning. Däremot ser förskolornas rektorer att personal tycker att det är svårt att formulera sig och få till rutiner för att systematiskt kunna följa upp, analysera och utvärdera sin verksamhet. På grund av minskat barnunderlag stängdes Lindbergsbackens och Killevippens förskolor hösten 2025.

För att främja matematikens utveckling använder sig förskolorna av pussel, matte spel ex. appar på Ipaden och QR-koder, de vardagliga rutinerna, påklädning, dukning, matsituationerna, bakning, konstruktions lek, magneter, plusplus, snö, vatten och sand.

Många förskolor arbetar med att utveckla lärmiljöerna och att anpassa miljön med syfte att det ska bli mer inbjudande och tillgängligt utifrån barngruppens behov.

Dokumentation görs genom observationer, foto, film, samtal med barnen och personalen. Barns lärande, begreppet *undervisning*, *anpassning* och *särskilt stöd* och hur man kan möta upp alla barn utifrån deras förutsättningar på bästa sätt är något som ofta diskuteras i olika forum såsom barnkonferenser, förskollärräffor och andra träffar med personalen. Genom att kartlägga barngruppernas förmågor på grupp- och individnivå får förskolorna ett bra underlag för det fortsatta arbetet.

Barnkonferensernas syfte är att hitta verktyg/rutiner/arbetssätt för att möta upp barn i behov av anpassning och stöd genom gemensamma anpassningar för hela barngruppen. Exempel på det är delade samlingsgrupper, påklädningsgrupper, bildstöd, TAKK m.m. I vissa fall upprättas också handlingsplaner för att möta upp specifika barn men även handlingsplaner på gruppnivå.

Exempel på aktiviteter inom det språkliga området är: högläsning med boksamtal, mer lustfyllda sång- och musiksamlingar, fokus ordföråd via veckans ord inom olika situationer i vardagen samt via högläsning samt Grey of the day. Inom motorik och rörelse erbjuder fler tillfällen för rörelse både inomhus och utomhus samt utveckla förskolans miljöer för att utveckla och arbeta med arbetslagens förhållningssätt avseende rörelse i förskolan.

ANALYS

I kommunen råder brist på förskollärare och det finns, trots lyckade kommunala satsningar, fortfarande en hög andel utbildade barnskötare bland personalen. Utifrån kommunens förutsättningar behöver förskolornas rektorer arbeta för att stötta de utbildade och utbildade barnskötarna, men även förskollärarna i ledarskapet. Även om hög frånvaro bland personal och vikariebrist har påverkat förskolornas målinriktade arbete så är språket och rörelse områden som det fokuserats på i alla förskolor.

Förskolorna har sett de upprättade årshjulen som en framgångsfaktor, att man inte berör samtliga delar vid samma tidpunkt under året utan fokuserar på dem under perioder. Detta ger en högre kvalitet på undervisningen, arbetsmetoder och lärmiljöer. Rektorer uttrycker att barnkonferenserna är en annan framgångsfaktor och de har gett positiva resultat i form av ett gemensamt synsätt där man samarbetar mer, vilket gynnar alla barn.

Utifrån genomförda pedagogiska kartläggningar har flera rektorer sett att förskolorna behöver arbeta mer med anpassningar och lärandet. Det finns fortfarande svårigheter att formulera ett mål som inte endast är en aktivitet, likväl som att *barns lärande* inte alltid har ett tillräckligt fokus i analys och utvärdering.

Utifrån nämndens nya vision- och måldokument (Bkua § 59/2023 och Bku § 100/2023) är en ny lokal arbetsplan beslutad (Bku § 71/2024). Den fokuserar på att utveckla undervisningens kvalitet, utveckla rektorernas pedagogiska ledarskap, utveckla elevhälsan och elevhälsoarbetet och kompetensförsörjning dvs. öka antalet förskollärare.

ÅTGÄRDER

- Förvaltningschefen får i uppdrag att utifrån skolans styrdokument fortsätta arbetet enligt den lokala arbetsplanen, nytt SKA-material och rörelse i förskolan.

Det kommer bland annat handla om följande insatser:

- En processutbildning genomförs för alla tillsvidareanställda barnskötare under 2026.

Sammanställt av Hans Olof Carlsson, kvalitetsutvecklare

den 12 mars 2026

Diarienummer BUF.2026.9

§ 27 Huvudmannens plan för systematiskt kvalitetsarbete- Särskilt stöd och elevhälsan

Barn-, kultur- och utbildningsnämndens beslut

Barn-, kultur- och utbildningsnämnden

3. Har tagit del av delredovisningen.
4. Ger förvaltningschefen i uppdrag att utifrån skollag, läroplan, vision, mål och verksamhetsplan tillsammans med rektorerna vidta lämpliga åtgärder.

Arbetsutskottets förslag till beslut

Arbetsutskottet föreslår att barn-, kultur- och utbildningsnämnden

3. Har tagit del av delredovisningen.
4. Ger förvaltningschefen i uppdrag att utifrån skollag, läroplan, vision, mål och verksamhetsplan tillsammans med rektorerna vidta lämpliga åtgärder.

Yrkande

Ordförande yrkar att nämnden beslutar enligt arbetsutskottets förslag.

Beskrivning av ärendet

Denna redovisning ingår i huvudmannens systematiska kvalitetsarbete. "Strömsundsmodellen" innebär en kontinuerlig uppföljning av lärande och kunskaper, normer och värden, barn/elevinflytande mm via intervjuer, skriftliga rapporter och dialog mellan rektorerna inom skola och förskola och huvudmannen. Detta är en redovisning av området *Särskilt stöd och Elevhälsan*.

den 12 mars 2026

Fortsättning § 27

Underlag till beslut

Au-protokoll § 18 2026

Tjänsteskrivelse - Särskilt stöd och elevhälsan

Särskilt stöd och elevhälsan *bilaga*

Beslut skickas till

Tomas Sjövall, förvaltningschef

Hans Olof Carlsson, kvalitetsutvecklare

JANUARI 2026

Grundskolan, förskoleklassen och fritidshemmet

Huvudmannens sammanställning till BKU

Läsår: 25/26

SÄRSKILT STÖD och ELEVHÄLSAN

Lgr 22: 2.2 Riktlinjer (alla som...), 2.5 punkt 3, 2.8 punkt 3 och 5

- **Uppföljning av förra årets åtgärder gällande Särskilt stöd och elevhälsan**

UPPFÖLJNING

Förra årets redovisning av *Särskilt stöd och elevhälsan* gjordes i BKU § 14/2025. De åtgärder som det beslutades om på huvudmannanivå var att nämnden gav förvaltningschefen i uppdrag att utifrån skollag, läroplan och lokal arbetsplan tillsammans med rektorerna vidta lämpliga åtgärder.

Det som har genomförts är:

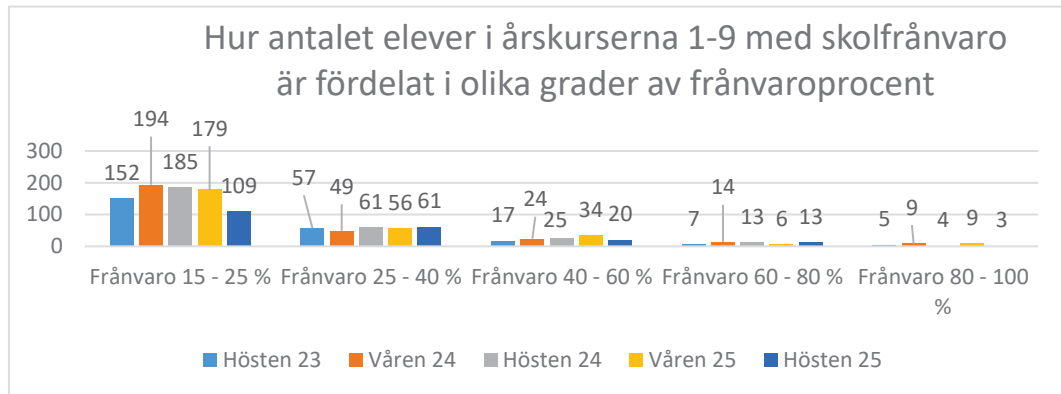
- 1) Fortsatt arbete enligt lokal arbetsplan samt genom:
 - a) CLARA (Nytorpsmodellen) implementeras på Vattudalsskolan, som är pilotskola. Arbetsättet är ett systematiskt arbetssätt med elevens kognitiva förmågor i fokus.
 - b) Påbörja framtagande av nytt SKA-material på huvudmannanivå via *Skolverkets Riktade stöd* för att främja skolutveckling.
 - c) Program kring psykisk hälsa för årskurs 3-9.
 - d) Rörelse i skolan och rörelse på recept (BKU § 132/2025).
 - e) Skolsocialt team kring problematisk skolfrånvaro.

Av skolornas inskickade underlag framkommer att:

- Elevhälsoarbetet har utvecklats kring elever med hög frånvaro eller annan problematik, vilket gett effekter framför allt när det gäller frånvarorutinens tidiga insatser. Detta har medfört att elever med en frånvaro mellan 15-25 procent har minskat frånvaron ca 40 procent från våren 2025 till höstterminens slut 2025 (se bilden). Däremot ser vi att problemen gällande frånvarorutinens senare insatser kvarstår, från 25 procent frånvaro och mer, bland annat beroende på dessa ärendens komplexitet.
- Skolorna och det Skolsociala teamet fortsätter sitt arbete med detta. Skolsociala team är en samverkan mellan skola och socialtjänsten. I dagsläget har tio elever insats. Men teamet

handleder och stöttar i många fler ärenden. På sikt görs bedömningen att det blir ca 50 elever som det kommer att jobbas med i de stödområden som finns:

1. Råd och stöd.
2. Stöd i kontakt mellan skola och hem.
3. Arbeta/stödja i arbetet efter att skolan jobbat igenom närvaroplanen.



- Baskartläggningarna genomförs fortsatt på många elever eftersom det pågår ett stort arbete med att kartlägga elevers behov av stöd och förutsättningar/kunskaper.
- Skolorna fortsätter utveckla undervisningen t.ex. genom gruppanpassningar och struktur, formativ återkoppling och arbete med digitala verktyg.
- Skolornas uppföljningar visar att skolorna arbetar efter den centrala elevhälsoplanen och de lokala planerna.
- I dagsläget har alla skolor tillgång till specialpedagog/speciallärare. Frostviksskolan har en timanställd specialpedagog. Två lärare (vid Hedenvind) är nu klara med sin speciallärarexamen.
- Frostviken har från ht 24 fått förstärkning via centrala elevhälsan med en socialpedagog. Detta läsår är förstärkningen i Frostviken 35%, vilket påverkar det förebyggande och åtgärdande arbetet positivt.
- Kollegiala samtal förs genom olika lärarnätverk, exempelvis IKT-nätverket och speciallärarnätverket, för att delge varandra goda exempel. Nätverken har bidragit till att arbetet med digitala hjälpmedel och arbetet kring elever i behov av stöd utvecklats.

NULÄGE

Skolfrånvaron har över lag varit hög. Eleverna har då fått stöd av klasslärare med att ta hem böcker och arbeta hemma, för att följa med i planeringen. Elever med åtgärdsprogram eller särskilt stöd, har fått extra vuxenstöd när de kommit tillbaka i skolan.

Elever med psykisk ohälsa har ökat, vilket påverkar studieresultaten. Skolorna ser ett starkt samband mellan hög skolfrånvaro och låga betyg. En orsak till hög skolfrånvaro förutom konsekvenserna efter pandemin är den psykiska ohälsan, vilket skolorna har svårt att hantera. Därför har ytterligare en skolpsykolog rekryterats under våren 2026. Däremot ser vi att elevernas trivsel i skolan är och har under många år varit hög. I hälsosamtalen i skolan läsåret 2024-2025

svarade 96,5% av eleverna i förskoleklass, årskurs 4 och årskurs 7 att de trivs i skolan. Motsvarande siffror var 98,9% (2023-2024). Det är inga större variationer mellan rektorsområdena. Slutsatsen är att den psykiska ohälsan ökar och påverkar studieresultaten samtidigt som trivseln i skolan är hög bland eleverna.

På högstadiet där effekterna av skolfrånvaro blir tydligare försöker lärarna lägga information och uppgifter digitalt (i Gafe) för att underlätta hemmastudier men man har inte lyckats få alla elever att nyttja den möjligheten. Skolorna har inte lyckats motivera alla vårdnadshavare att stötta sina barn. Skolorna erbjuder läxhjälp men upplever att det är fler som är i behov av läxhjälp än de som är där. Hösten 2025 dömde förvaltningsrätten i linje kommunens ansökan i ett vitesärende gällande skolfrånvaro.

Både elevhälsan och rektorerna beskriver att många elever har ett stort behov av samtal med kuratorer och skolsköterskor. Alla elevhälsans professioner är på plats och elevhälsan är något utökad, vilket underlättar deras uppdrag. Två lärare på Hedenvind är nu klara speciallärare och en lärare i Hoting fortbildar sig till specialpedagog.

Reviderade uppgifter om särskilt stöd (rapporterades till SCB i oktober 2025)

	Åtgärds-program	Särskilt stöd, enskild undervisning	Särskilt stöd, särskild undervisnings-grupp	Särskilt stöd, anpassad studiegång
Huvudmannen totalt	92	79	66	17
Bredgårds skola	0	4	4	0
Centralskolan	19	11	7	3
Fjällsjöskolan	22	30	13	7
Frostviksskolan	3	11	7	0
Grevåkerskolan	15	0	0	6
Hedenvindskolan	5	10	20	0
Jormvattnets skola	0	0	0	0
Kyrktåsjö skola	7	5	0	0
Vattudalsskolan	21	8	15	1

KOMMENTAR: Många av åtgärdsprogrammen rör elever med insatser utanför klassrummet, elever med annat modersmål samt elever som är under utredning för anpassad grundskola (tidigare särskola). Skolorna har flera elever som på grund av psykisk ohälsa och hög frånvaro har anpassade scheman.

Intensiv enskild lästräning sker främst i de yngre åldrarna. I de senare årskurserna består det särskilda stödet mestadels av extra genomgångar och hjälp med att planera och genomföra uppgifter. I de fall åtgärdsprogram skrivs har de extra anpassningarna inte varit tillräckliga.

- **Hur bedömer ni behovet av särskilt stöd inför nästa läsår - även i kommande elevgrupper?**

BESKRIVNING
<p>Elevernas psykiska ohälsa kryper ner i åldrarna och påverkar elevernas studiekapacitet och även ibland sociala samspel.</p> <p>I de flesta rektorsområden är behovet av särskilt stöd detsamma inför nästa läsår och några rektorsområden bedömer att behovet kommer öka. Det som bedöms öka är elever med en svårare och mer utmanande problematik. Rektorerna lyfter olika orsaker - fler elever med utåtagerande beteende, svårare och mer utmanande problematik (olika NPF-varianter, ovanliga sjukdomar och syndrom), ökad psykisk ohälsa samt fler yngre elever med stödbehov. Rektorerna ser att antalet baskartläggningar har ökat eftersom det pågår ett stort arbete med att kartlägga elevers behov av stöd och vilka förutsättningar/kunskaper de har.</p> <p>Under läsåret 25/26 har två elever skrivits in i anpassad grundskola och en elev har flyttat. Totalt går nu 11 elever i anpassad grundskola. Tio elever går integrerade i kommunens skolor och en elev går i en annan kommun. Fler elever väntar på psykologutredning gällande intellektuell funktionsnedsättning.</p>
ANALYS
<p>Skolorna uppger att de ser effekter av de stödåtgärder som satts in men i många fall inte i den utsträckning som behövs för att utvecklas i den takt kursplanerna kräver. Inför dessa stora stödbehov känner rektorerna frustration eftersom Skollagen säger att alla elever ska få det stöd de behöver.</p> <p>Skolpsykologens baskartläggningspaket har hjälpt skolorna att strukturera kartläggningarna på ett tydligt sätt. Skolpsykologen kan sedan snabbt se om det är något skolorna ska gå vidare med för utredning.</p>
<ul style="list-style-type: none"> • Finns tydliga lokala mål för elevhälsoarbete, som utgår från elevernas behov?
BESKRIVNING
<p>Samtliga grundskolor i kommunen har tydliga lokala mål för elevhälsoarbetet, som utgår från elevernas behov. Där framgår att alla ska arbeta hälsofrämjande och förebyggande.</p> <p>Exempel på hälsofrämjande och förebyggande arbete som görs på skolorna är bland annat: Screeningar av elever. Hälsosamtal med skolsköterskan. Elevenkäter och kartläggningar inför utvecklingssamtal. Täta föräldrakontakter och ibland hembesök.Handledning för elever och föräldrar. Arbete med olika hälsoteman i klasserna. Enskilda samtal, gruppsamtal, värderingsövningar, motiverande samtal, gruppövningar, avslappningsövningar, rePulse, rollspel mm. PULS-aktivitet två gånger i veckan, de dagar det inte är idrott på schemat. Skolfik, där det serveras smörgås och dryck. Rastaktiviteter t.ex. pingis och spel men även <i>Rörelse i skolan</i> (BKU § 132/2025).</p> <p>Skolornas arbetar intensivt med att hitta och sätta in rätt anpassningar för eleverna, som gynnar hela gruppen. Exempelvis handlar klasskonferenserna främst om gruppens styrkor och utvecklingsområden än om enskilda elevers prestationer.</p> <p>Skolorna arbetar aktivt med att främja skolnärvaro och uppmärksammar frånvarobeteenden för tidiga insatser utifrån <i>Handlingsplan-för att stimulera hög närvaro</i>.</p>

Den omfattande elevhälsoenkät som för första gången genomfördes vt-24 ser ut att kunna bli ett bra stöd då den tar upp en mångfald av aspekter som kan påverka elevernas hälsa, trygghet, trivsel och motivation.

ANALYS

Elevhälsoteamen arbetar fortfarande, även om det blivit bättre, till stor del med akuta ärenden. Elevhälsans personal och pedagogerna behöver fortsätta utveckla lärmiljön och undervisningen. Att anpassa undervisningen på gruppnivå är ett exempel på förebyggande elevhälsa. Arbetet fortsätter att systematisera EHT-processen för att den ska bli likvärdig i kommunens skolor och för att få med det tvärprofessionella synsättet.

En dom i förvaltningsrätten hösten 2025, i ett vitesärende gällande skolfrånvaro, visade att kunskap och kompetens finns på huvudmannanivå/förvaltningsnivå att vid behov med framgång kunna driva dessa frågor vidare i domstol.

- **Samverkar elevhälsan, rektor och lärare kring frågor som har betydelse för elevernas lärande, utveckling och hälsa?**

BESKRIVNING

Ja, professionerna samverkar kring dessa frågor. Till sin hjälp använder de sina lokala elevhälsoplaner som har sina utgångspunkter i den centrala elevhälsoplanen. På Hedenvind och Frostviksskolan har socialpedagogernas arbete fortsatt och i Hoting/Kyrktåsjö har kurator/socialpedagogs arbete fortsatt. Skolorna har infört mobilfri skola/mobilförbud.

ANALYS

Behovet av kurator och skolsköterska är fortfarande stort. Elevhälsoteamen har förbättrat rutinerna, men de hinner fortfarande inte med alla ärenden i den takt som vore önskvärt. Lärarna upplever att den psykiska hälsan hos många elever fortfarande är dålig. Flera är håglösa inför skolarbetet, har självska debeteende och behovet av samtalsstöd är fortfarande stort. Efter att skolorna infört en mobilfri skola/mobilförbud kan vi se en tydlig koppling till högre studiero och måluppfyllelse hos vissa elever.

BESLUT OM ÅTGÄRDER

- Förvaltningschefen får i uppdrag att utifrån skolans styrdokument fortsätta arbetet enligt den lokala arbetsplanen, CLARA, nytt SKA-material, program kring psykisk hälsa, rörelse i skolan och skolsocialt team.
Det handlar om insatser enligt följande:
- CLARA (Nytorpsmodellen)- ett systematiskt arbetssätt, med elevens kognitiva förmågor i fokus.
- Framtagande av nytt SKA-mtrl med syfte att främja skolutveckling (Skolverket).
- Program kring psykisk hälsa för åk 3-9.
- Rörelse i skolan och rörelse på recept.
- Skolsocialt team kring problematisk skolfrånvaro.

Sammanställt av kvalitetsutvecklare Hans Olof Carlsson

den 12 mars 2026

Diarienummer BUF.2026.16

§ 28 Huvudmannens plan för systematiskt kvalitetsarbete- Ansvar och inflytande

Barn-, kultur- och utbildningsnämndens beslut

Barn-, kultur- och utbildningsnämnden

5. Har tagit del av delredovisningen.
6. Ger förvaltningschefen i uppdrag att utifrån skollag, läroplan, vision, mål och verksamhetsplan tillsammans med rektorerna vidta lämpliga åtgärder.

Arbetsutskottets förslag till beslut

Arbetsutskottet föreslår att barn-, kultur- och utbildningsnämnden

5. Har tagit del av delredovisningen.
6. Ger förvaltningschefen i uppdrag att utifrån skollag, läroplan, vision, mål och verksamhetsplan tillsammans med rektorerna vidta lämpliga åtgärder.

Yrkande

Ordförande yrkar att nämnden beslutar enligt arbetsutskottets förslag.

Beskrivning av ärendet

Denna redovisning ingår i huvudmannens systematiska kvalitetsarbete. "Strömsundsmodellen" innebär en kontinuerlig uppföljning av lärande och kunskaper, normer och värden, barn/elevinflytande mm via intervjuer, skriftliga rapporter och dialog mellan rektorerna inom skola och förskola och huvudmannen. Detta är en redovisning av området *Ansvar och inflytande*

den 12 mars 2026

Fortsättning § 28

Underlag till beslut

Au-protokoll § 20 2026

Tjänsteskrivelse - Ansvar och inflytande

Ansvar och inflytande *bilaga*

Beslut skickas till

Tomas Sjövall, förvaltningschef

Hans Olof Carlsson, kvalitetsutvecklare

JANUARI 2026

Grundskolan, förskoleklassen och fritidshemmet

Huvudmannens sammanställning

Läsår: 2025-2026

ANSVAR och INFLYTANDE (Lgr 22: 2.1 Normer och värden, 2.3 Elevernas ansvar och inflytande)	
BESKRIVNING	
	<p>Förra årets redovisning av <i>Ansvar och inflytande</i> gjordes i BKU § 13/2025. Beslutet på huvudmannanivå blev att Barn-, kultur- och utbildningsnämnden gav förvaltningschefen i uppdrag att utifrån skollag, läroplan och lokal arbetsplan tillsammans med rektorerna vidta lämpliga åtgärder.</p> <p>Det som har genomförts är:</p> <ol style="list-style-type: none">1) Fortsatt arbete enligt lokal arbetsplan samt genom:<ol style="list-style-type: none">a) CLARA (Nytorpsmodellen) implementeras på Vattudalsskolan, som är pilotskola. Arbetsättet är ett systematiskt arbetsätt med elevens kognitiva förmågor i fokus.b) Påbörja framtagande av nytt SKA-material på huvudmannanivå via <i>Skolverkets Riktade stöd</i> för att främja skolutveckling.c) Program kring psykisk hälsa för årskurs 3-9.d) Rörelse i skolan och rörelse på recept (BKU § 132/2025).e) Skolsocialt team kring problematisk skolfrånvaro.2) Flera skolor beskriver att det inför varje större område förs en diskussion med eleverna kring mål, syfte, arbetssätt och redovisningsform för att göra eleverna delaktiga och för att kunna få dem att ta ansvar för sitt egna men också gruppens lärande.3) Elevråds- och elevskyddsombudsutbildning genomfördes under hösten 2025.
	<ul style="list-style-type: none">• Hur arbetar skolan med "Ansvar och inflytande"? (För att varje elev ska vilja och kunna ta ansvar för sina studier och sin arbetsmiljö. För att ge pojkar och flickor lika stort inflytande och utrymme i undervisningen.)
BESKRIVNING	

Barn-, kultur- och utbildningsförvaltningen

Angående läroplansmålen, att "varje elev tar ett personligt ansvar för sina studier och sin arbetsmiljö" och att de "succesivt utövar ett allt större inflytande" framkommer följande i skolornas uppföljningar:

- Kommunens skolor erbjuder eleverna goda möjligheter till inflytande.
- Kommunens elever är överlag nöjda med sina möjligheter till inflytande.

- Genom *Skapande skola* får eleverna delta i och ta del av olika kulturella aktiviteter. I ansökan för läsåret 2025/2026 tilldelade statens kulturråd kommunens grundskolor sammanlagt 450 500 kronor till skapande skola-aktiviteter. De kulturella inslag och aktiviteter som ingår i Skapande skola bidrar till att eleverna ska kunna skapa och hitta sitt eget uttryck. Aktiviteterna bidrar också till ökad självtillit, vilket i sin tur kan leda till ökad måluppfyllelse i skolarbetet. Kulturfrågor är en stående punkt på dagordningen vid klassråd. Klassens tankar, idéer, funderingar leds via elevrådet sedan vidare till skolans kulturråd bestående av lärare, skolpersonal och minst en elevrepresentant. Kulturrådets önskingar, tankar leds därifrån vidare till arbetsgruppen för Skapande skola som sammanställer ansökan. Skapande skola aktiviteter läsåret 2025/2026:
 - *Kreativ skrivarkverkstad*, årskurs F-5 Fredrik Eklöv, författare, bibliotekarie och trollkarl, leder en kreativ skrivark- verkstad för elever. Fokus ligger på att ge eleverna utrymme för eget skapande. För årskurserna F-3 genomförs aktiviteterna under höstterminen. För årskurs 4-5 under vecka 9.
 - *Jag var här! - Temporarity* årskurs 6-7 Det är en omslutande och interaktiv dramakomedi som bokstavligen gör en resa i respektive skola. Föreställningen behandlar vänskap och identitet, om längtan och svek, om verklighet och drömmar. Eleverna får kliva in i föreställningen och delta aktivt i dess värld. Föreställningen spelas under vecka 9.
 - *#snygg #snyggare #utbränd - Sternulf nöje*, årskurs 8-9 Det är en klassrumsföreställning, som belyser pressen kring sociala medier och behovet av bekräftelse. Föreställningen skildrar en ung kille som jagar likes och försöker leva det perfekta livet, men mår allt sämre. Efteråt erbjuds eleverna en 30-minuters diskussion med skådespelaren om sociala medier och psykisk hälsa.

- Utifrån att barnkonventionen är svensk lag arbetar fortsätter kommunens skolor på olika sätt att försöka involvera barn och elever i beslutsprocesser för att stärka ungas inflytande över sin situation. Det kan handla om att medverka vid barnkonsekvensanalyser inför ett beslut.

- Andra exempel på hur skolorna medvetet arbetar med Ansvar och inflytande är via klassråd/ elevråd, andra "råd" men också i undervisningen t.ex. under "Elevens val" men även under övriga lektioner. Eleverna är delaktiga i utarbetande och utvärdering av sin individuella utvecklingsplan (IUP) och under utvecklingssamtalen. Olika arbetsformer för utvecklingssamtal prövas och elevens roll i samtalet stärks. Eleverna är med och utformar ordningsregler och får ta ansvar för den fysiska miljön på olika sätt.

Det genomfördes en elevråds- och elevskyddsombudsutbildning under hösten 2025. Föräldraråd finns på några skolor, inte alla. Elevråd och klassråden har sitt avstamp i elevernas arbetsmiljö då det är ett område där skolan kan visa på att man lyssnat och skapar reellt inflytande.

ANALYS

Rektorernas bedömning är att elevernas förmåga att ta eget ansvar varierar enormt mycket och att skolorna behöver stötta eleverna och vara tydliga vuxna. Formerna för hur arbetet med att elever med stigande ålder kan ta ett större ansvar för sitt lärande och arbetsmiljön kan fortsätta att utvecklas. Det är viktigt att skolorna fokuserar på vad de kan göra för att arbeta mer förmågeutvecklande för att höja måluppfyllelsen. Det vill säga komma bort från görandet och in med kunnandet/lärandet.

Flera skolor uttrycker att jobba med delaktighet och inflytande med fokus på ansvar fungerar bra. Dessa skolor ser att kvalitén på studiesituationen och måluppfyllelsen blivit bättre samt att eleverna tar ett större ansvar i sitt lärande.

En framgångsfaktor för skolorna är upprepade samtal med elever om att sätta upp mål, delmål och tydlighet kring krav/mål. Det ökar både ansvaret kring studierna utan även det sociala ansvaret på raster.

Enligt olika elevenkäter och skolornas samtal med eleverna framkommer det att eleverna trivs och känner sig trygga. Dessa visar också att majoriteten känner sig lyssnade till och att de är delaktiga vid planering av undervisningen. Det framkommer sällan att eleverna är missnöjda med inflytandet utan det är snarare uppgiften som sådan som de kan uttrycka missnöje om. Slutsatsen kring detta blir att våra elever är nöjda med sitt inflytande.

Skolornas utvärderingar visar på att det inte upplevs vara några skillnader mellan pojkar och flickor i undervisningen.

BESLUT OM ÅTGÄRDER

Förvaltningschefen får i uppdrag att utifrån skolans styrdokument fortsätta arbetet enligt den lokala arbetsplanen, CLARA, nytt SKA-material, program kring psykisk hälsa, rörelse i skolan och skolsocialt team.

Sammanställt av kvalitetsutvecklare Hans Olof Carlsson

den 12 mars 2026

Diarienummer BUF.2026.17

§ 29 Huvudmannens plan för systematiskt kvalitetsarbete- Bedömning och betyg

Barn-, kultur- och utbildningsnämndens beslut

Barn-, kultur- och utbildningsnämnden

7. Har tagit del av delredovisningen.
8. Ger förvaltningschefen i uppdrag att utifrån skollag, läroplan, vision, mål och verksamhetsplan tillsammans med rektorerna vidta lämpliga åtgärder.

Arbetsutskottets förslag till beslut

Arbetsutskottet föreslår att barn-, kultur- och utbildningsnämnden

7. Har tagit del av delredovisningen.
8. Ger förvaltningschefen i uppdrag att utifrån skollag, läroplan, vision, mål och verksamhetsplan tillsammans med rektorerna vidta lämpliga åtgärder.

Yrkande

Ordförande yrkar att nämnden beslutar enligt arbetsutskottets förslag.

Beskrivning av ärendet

Denna redovisning ingår i huvudmannens systematiska kvalitetsarbete. "Strömsundsmodellen" innebär en kontinuerlig uppföljning av lärande och kunskaper, normer och värden, barn/elevinflytande mm via intervjuer, skriftliga rapporter och dialog mellan rektorerna inom skola och förskola och huvudmannen. Detta är en redovisning av området *Bedömning och betyg*.

den 12 mars 2026

Fortsättning § 29

Underlag till beslut

Au-protokoll § 19 2026

Tjänsteskrivelse - Bedömning och betyg

Bedömning och betyg *bilaga*

Beslut skickas till

Tomas Sjövall, förvaltningschef

Hans Olof Carlsson, kvalitetsutvecklare

JANUARI 2026

Grundskolan, förskoleklassen och fritidshemmet

Huvudmannens sammanställning

Läsår: 25/26

BEDÖMNING OCH BETYG

Lgr 22: 2.7 Bedömning och betyg

- **Uppföljning av förra årets åtgärder gällande "Bedömning och betyg"**

BESKRIVNING

Förra årets redovisning av *Bedömning och betyg* gjordes i BKU § 11/2025. De åtgärder som det beslutades om på huvudmannanivå var att nämnden gav förvaltningschefen i uppdrag att utifrån skollag, läroplan och lokal arbetsplan tillsammans med rektorerna vidta lämpliga åtgärder.

Det som har genomförts är:

- 1) Fortsatt arbete enligt lokal arbetsplan samt genom:
 - a) CLARA (Nytorpsmodellen) implementeras på Vattudalsskolan, som är pilotskola. Arbetsättet är ett systematiskt arbetsätt med elevens kognitiva förmågor i fokus.
 - b) Påbörja framtagande av nytt SKA-material på huvudmannanivå via *Skolverkets Riktade stöd* för att främja skolutveckling.
 - c) Program kring psykisk hälsa för årskurs 3-9.
 - d) Rörelse i skolan och rörelse på recept (BKU § 132/2025).
 - e) Skolsocialt team kring problematisk skolfrånvaro.
- 2) *Central samrättning av nationella prov genomfördes i svenska och engelska i årskurs 9.*

Av skolornas inskickade underlag framkommer att:

- Inför de större arbetsområdena område förs en diskussion med eleverna kring mål, syfte, arbetsätt och redovisningsform för att göra eleverna delaktiga och för att kunna få dem att ta ansvar för sitt egna men också gruppens lärande.
- Flera skolor har avsatt tid och skapat forum för att utveckla det kollegiala arbetet kring bedömning och betygssättning.
- Skolorna fortsätter med målkonferenser, en per termin, med syfte att tidigt fånga upp elever i behov av stöttning, innan de kommer till EHT, för att gemensamt hitta styrkor att jobba vidare med och också för att kunna arbeta förebyggande.

<p>- Utifrån satta betyg behöver skolorna utveckla åtgärderna kring de elever som lyckas väl och behöver ytterligare utmaningar.</p>
<p>• Hur arbetar skolan med "Bedömning och betyg"? (För att eleven ska utveckla förmågan att själv bedöma sina resultat. På vilka sätt säkras skolan att bedömning och betygssättning blir likvärdigt?)</p>
<p>BESKRIVNING</p> <p>Skolorna försöker få eleverna att visa sina förmågor på ett varierat sätt och vid ett flertal tillfällen under respektive stadie genom att skolorna både har praktiska och teoretiska uppgifter. Muntligt – skriftligt.</p> <p>Inför nya arbetsområden går lärarna igenom betygskriterierna med eleverna så att eleverna vet vad som förväntas av dem. I vissa fall får de även ta del av andra elevarbeten eller ta del av elevexempel från äldre nationella prov. Eleverna gör också ibland kamratbedömningar utifrån principen "two stars and a wish" där de uppmantras till att processa sina alster ett steg längre. Eleverna utvecklar på detta sätt sina egna förmågor att själva bedöma sina resultat och ställa dessa i relation till arbetsinsats och förutsättningar.</p> <p>Kommunen har många elever med psykisk ohälsa. Mentorerna, den centrala elevhälsan och skolans EHT-team arbetar tillsammans med att hjälpa våra elever med problematisk skolfrånvaro bland annat genom skolsociala team, som är ett samarbete mellan skola, elevhälsa och socialtjänst. Trots detta har vi många elever som har stora svårigheter att hitta sin plats i skolan och lyckas nå sina mål så långt som möjligt.</p> <p>Elever med olika funktionsvariationer försöker skolorna möta med olika material, olika uppgifter. Många saker som gynnar elever med Npf gynnar ju andra elever. Tydlighet i lektionsstruktur, bildstöd, Studion och andra anpassade arbetsplatser. Digitala hjälpmedel. Film och video. Individuell planering.</p> <p>För att göra bedömning och betygssättning likvärdigt används många olika metoder. Exempel: mentorskap och medbedömning till obehöriga lärare, sambedömning, kollegiala samtal, matriser, betygskonferenser där lärarna får motivera sin betygssättning, olika material för kartläggning och bedömning samt kollegeobservationer.</p> <p>Skolorna tar hjälp av bedömningsportalen, Lexiaprovia, Skolverkets stödmaterial och filmer kring Bedömning och betygssättning samt aktivt lyfter frågan i arbetslagen, tar del av varandras kunskaper och erfarenheter, för att arbeta mot likvärdig bedömning/ betygssättning.</p>
<p>ANALYS</p> <p>Av skolornas inlämnade underlag framkommer det att förmågan att utveckla och reflektera över sitt eget lärande, sin metakognition, och kunna bedöma sina egna resultat är något som behöver tränas och som måste få ta tid både för elever och för pedagoger. Att reflektera över och förstå skillnader i kvalitet och nivå, att motivera eleverna att bli aktiva i sitt eget lärande och att förstå nyttan därav kräver arbete, men flera skolor är på god väg i det arbete som redan görs.</p>

Den kommungemensamma/ centrala samrättningen av nationella prov har positiva effekter på lärarnas bedömning gällande likvärdighet och samsyn. Ämnesnätverken liksom samrättningen av nationella prov är mycket uppskattade av medarbetarna då dessa träffar ses som utbildning i likvärdig bedömning och som kompetensutveckling då de pedagogiska diskussionerna berikar. Vid rättning av övriga ämnen görs ingen sådan kommungemensam sambedömning, men att skolornas arbetslag diskuterar betyg som lärare känner viss osäkerhet kring. Betygen diskuteras också vid speciella betygskonferenser som rektor håller i.

Det finns en risk att skolorna i sina diskussioner om måluppfyllelse hamnar i diskussioner som handlar om görande och elevernas ansvar i det hela. Därför behöver skolorna istället fokusera på vad de kan göra för att arbeta mer förmågeutvecklande. Hur de som arbetar på skolan gemensamt kan "bena ut" vad vi saknar i vår undervisning för att kunna höja måluppfyllelsen. Det är viktigt att komma bort från görandet och in med kunnandet/lärandet. Det är också viktigt att skolorna fortsätter att koppla uppgifterna i respektive ämne till centrala innehållet och betygskriterierna. Att skolorna arbetar med olika studiestrategier för att eleverna ska få flera strategier att använda, för ökad måluppfyllelse. Att eleverna får arbeta med sin egen förmåga att värdera sin arbetsprocess och sitt lärande utifrån läroplanen det vill säga utveckla sin förmåga att bedöma sina resultat.

I de yngre åldrarna ser skolorna att det är absolut nödvändigt att utgå från konkreta exempel. När det t.ex. gäller kvalitén på en text, bild eller dylikt. I de äldre åldrarna fungerar bedömningsmatriser också. När eleverna är delaktiga i bedömningen ökar medvetenheten kring vad det är som bedöms och med det ökar motivationen.

Skolorna upplever att den formativa bedömningen med snabba återkopplingar och tydliga lärandemål och lektionsmål höjer elevernas prestationer. Det skolorna kämpar hårt med är elever med hög frånvaro där uppgifterna hopar sig när de är hemma. Då skolan inte kan räkna med stöd från vårdnadshavarna i flera av fallen krävs det mycket extra stöd när eleven kommer tillbaka till skolan.

BESLUT OM ÅTGÄRDER

- Förvaltningschefen får i uppdrag att utifrån skolans styrdokument fortsätta arbetet enligt den lokala arbetsplanen, CLARA, nytt SKA-material, program kring psykisk hälsa, rörelse i skolan och skolsocialt team.
(Exempelvis kommer två kommunövergripande fortbildningsdagar att genomföras under hösten 2026).

Sammanställt av kvalitetsutvecklare Hans Olof Carlsson

den 12 mars 2026

Diarienummer BKUN.2026.18

§ 30 Redovisning av synpunkter, klagomål och ärenden gällande kränkande behandling 2026

Barn-, kultur- och utbildningsnämndens beslut

Barn-, kultur- och utbildningsnämnden har tagit del av redovisningen.

Yrkande

Ordförande yrkar att nämnden tagit del av redovisningen.

Beskrivning av ärendet

Sedan föregående redovisning i barn-, kultur- och utbildningsnämnden 5 februari 2026 har sex ärenden inkommit enligt synpunkts- och klagomålshantering och sju ärenden enligt gällande rutin mot kränkande behandling (Skollagen 2010:800, 6 kap. 10 §).

Beslut skickas till

Tomas Sjövall, förvaltningschef

Hans Olof Carlsson, kvalitetsutvecklare

den 12 mars 2026

Diarienummer BUF.2019.114

§ 31 Elevärende

Barn-, kultur- och utbildningsnämndens beslut

Barn-, kultur- och utbildningsnämnden har tagit del av informationen.

Yrkande

Ordförande yrkar att nämnden har tagit del av informationen.

Beskrivning av ärendet

Hans Olof Carlsson, kvalitetsutvecklare är föredragande kring utvecklingen för de elever som tidigare inte kommit till skolan.

Beslut skickas till

Tomas Sjövall, förvaltningschef

Hans Olof Carlsson, kvalitetsutvecklare

Berörd rektor

den 12 mars 2026

Diarienummer BUF.2025.212

§ 32 Revisionsrapport - Granskning av tidiga och samordnade insatser för barn och unga

Sara Kjellsdotter, ordförande barn-, kultur- och utbildningsnämnden föredrar ärendet.

Barn-, kultur- och utbildningsnämndens beslut

Barn-, kultur- och utbildningsnämnden beslutar:

1. Ge förvaltningen i uppdrag att analysera revisorernas rapport samt se över berörda rutiner och arbetssätt i syfte att säkerställa en ändamålsenlig och rättssäker hantering.
2. Att förvaltningen ska, i samråd med vård- och socialförvaltningen, ta fram ett svar på granskningen samt ge förslag till lämpliga åtgärder med anledning av revisionens iakttagelser.
3. Att uppdraget ska återrapporteras till arbetsutskottet vid sammanträdet i april, inklusive redovisning av vidtagna och planerade åtgärder.

Förslag till beslut

Barn-, kultur- och utbildningsnämnden beslutar att ge förvaltningen i uppdrag att analysera revisorernas rapport samt se över berörda rutiner och arbetssätt i syfte att säkerställa en ändamålsenlig och rättssäker hantering.

Förvaltningen ska, i samråd med vård- och socialförvaltningen, ta fram ett svar på granskningen samt ge förslag till lämpliga åtgärder med anledning av revisionens iakttagelser.

Uppdraget ska återrapporteras till arbetsutskottet vid sammanträdet i april, inklusive redovisning av vidtagna och planerade åtgärder.

Yrkande

Ordförande yrkar att nämnden beslutar enligt upprättat förslag.

den 12 mars 2026

Fortsättning § 32

Sammanfattning av ärendet

Ernst & Young har på uppdrag av de förtroendevalda revisorerna i Strömsunds kommun granskat barn-, kultur- och utbildningsnämnden samt socialnämnden i syfte att bedöma om nämnderna har säkerställt en ändamålsenlig styrning och en tillräcklig intern kontroll avseende arbetet med tidiga och samordnade insatser för barn och unga.

Kommunrevisionens sammanfattande bedömning är att socialnämnden och barn-, kultur- och utbildningsnämnden endast delvis har säkerställt en ändamålsenlig styrning och tillräcklig intern kontroll av arbetet.

Underlag till beslut

Au-protokoll § 21 2026

Tjänsteskrivelse - Revisionsrapport - Granskning av tidiga och samordnade insatser barn och unga.

Revisionsrapport Tidiga och samordnade insatser barn och unga. *Bilaga 1*

Skrivelse Granskning av tidiga och samordnade insatser barn och unga.
Bilaga 2

Beslut skickas till

Tomas Sjövall, förvaltningschef

Granskning av tidiga och samordnade insatser för barn och unga

Strömsunds kommun





Shape the future
with confidence

Innehåll

Sammanfattning.....	2
1. Inledning.....	4
1.1. Bakgrund.....	4
1.2. Syfte och revisionsfrågor	5
1.3. Metod och avgränsning	5
1.4. Revisionskriterier	5
1.5. Nämndernas reglementen	6
2. Granskningsresultat	7
2.1. Uppsökande insatser för barn och unga	7
2.2. Samverkansstrukturer mellan socialtjänst och skolverksamheten	9
2.3. Samverkansstruktur inom kommunen mellan socialtjänst och fritidsgårdsverksamheten	11
2.4. Arbetssätt för att säkerställa kunskap om anmälningsskyldigheten bland personal inom skolverksamheten och fritidsverksamheten.....	11
2.5. Uppföljning och utvärdering av arbetet med uppsökande och förebyggande insatser för barn och unga	13
3. Samlad bedömning och rekommendationer	15
<i>Bilaga 1: Källförteckning</i>	<i>18</i>

Sammanfattning

På uppdrag av de förtroendevalda revisorerna i Strömsunds kommun har EY granskat barn-, kultur- och utbildningsnämnden samt socialnämnden i syfte att bedöma om nämnderna har säkerställt en ändamålsenlig styrning och en tillräcklig intern kontroll avseende arbetet med tidiga och samordnade insatser för barn och unga.

Vår **sammanfattande bedömning** är att socialnämnden och barn-, kultur- och utbildningsnämnden endast *delvis* har säkerställt en ändamålsenlig styrning och tillräcklig intern kontroll avseende arbetet med tidiga och samordnade insatser för barn och unga.

I granskningen besvaras fem revisionsfrågor. I nedanstående tabell framgår huruvida revisionsfrågorna bedöms vara i *allt väsentligt*, *delvis* eller *ej* uppfyllda. För närmare beskrivning av bedömning för respektive revisionsfråga, se respektive avsnitt i rapporten.

Revisionsfrågor	Bedömning
Har socialnämnden säkerställt att det finns tillräckliga uppsökande insatser för barn och unga?	Delvis.
Har nämnderna säkerställt att det finns tydliga samverkansstrukturer mellan socialtjänst och skolverksamheten i syfte att fånga upp behov av stöd bland barn och unga?	Delvis.
Har nämnderna säkerställt att det finns en tydlig samverkansstruktur inom kommunen mellan socialtjänsten och fritidsgårdsverksamheten?	Nej.
Har nämnderna säkerställt att det finns arbetssätt för att säkerställa kunskap om anmälningsskyldigheten bland personal inom skolverksamheten och fritidsgårdsverksamheten?	Delvis. Nej.
Har socialnämnden ett systematiskt arbetssätt för uppföljning och utvärdering av sitt arbete med uppsökande och förebyggande insatser för barn och unga?	Nej.

Utifrån granskningen rekommenderar vi barn-, kultur- och utbildningsnämnden samt socialnämnden att:

- ▶ Möjliggöra en samverkansstruktur som innefattar att socialtjänsten och kommunens fritidsgård kan systematiskt samverka kring barn och unga
- ▶ Se över hur samverkan mellan socialtjänsten och för- och grundskolan kan utvecklas utöver SSPF och det skolsociala teamet
- ▶ Utveckla samverkan mellan socialtjänsten, fritidsgården och för- och grundskolan
- ▶ Se över hur barnhälsoteamet kan utvecklas
- ▶ Pröva om behovet finns av att tillämpa samverkansformen Jämtbus
- ▶ I verksamhetsplaneringen, pröva hur verksamhetsbesök ska göras av socialsekreterarna för att lyfta anmälningsskyldigheten och rutinen för orosanmälan bland personalen inom för- och grundskola samt fritidsgården



Shape the future
with confidence

Vi rekommenderar socialnämnden att:

- ▶ Pröva hur de uppsökande insatserna mot barn och unga kan genomföras vid andra tillfällen än evenemang och hembesök till nyblivna föräldrar
- ▶ Säkerställa ett systematiskt arbetssätt för att följa upp och utvärdera arbetet av de uppsökande och förebyggande insatserna

Vi rekommenderar barn-, kultur- och utbildningsnämnden att:

- ▶ Skapa ett systematiskt arbetssätt för hur personalen på fritidsgården introduceras till anmälningsskyldigheten och rutinen för orosanmälan

1. Inledning

1.1. Bakgrund

Förvaltningslagen anger att myndigheter, inom sitt verksamhetsområde, ska samverka med andra myndigheter. Skyldigheter att samverka framgår också av socialtjänstlagen och skollagen.

Socialnämnden ska enligt Socialtjänstlagen verka för att barn och unga växer upp under trygga förhållanden. Förebyggande arbete har en central betydelse i socialnämndens arbete för att se till att barn och deras familjer vid behov får tillgång till stöd och skydd. Barn till vårdnadshavare med missbruk, psykisk sjukdom, eller i familjer där våld förekommer, har en ökad risk att utveckla psykiska problem och det är av särskild vikt att skydda denna grupp genom förebyggande insatser.

I socialnämndens uppgifter ingår att bedriva uppsökande verksamhet och annat förebyggande arbete för att förhindra att barn och unga far illa. I arbetet med barn som far illa ska samverkan med bland annat skolverksamhet och andra myndigheter ske. Socialnämnden har ett särskilt ansvar för att samverkan kommer till stånd.

Parallellt med socialnämndens ansvar har skolan, under nämndens ledning, en central roll i att upptäcka och agera när barn kan vara i behov av stöd. Enligt Skollagen ska skolan erbjuda en trygg och inkluderande miljö för alla elever och aktivt arbeta med att identifiera och möta elevers specifika behov. Skolpersonal är ofta bland de första att uppmärksamma förändringar i barns beteende eller välbefinnande. För att effektivt kunna stödja dessa barn är det viktigt att skolan samarbetar nära med socialtjänsten. I de fall förebyggande insatser uteblir eller samverkan inte kommer till stånd riskerar barn och unga att fara illa.

Under 2023 har Skolverket och Socialstyrelsen släppt en kunskapsöversikt kring tidiga och samordnade insatser för barn och unga. Tidiga samordnade insatser (TSI) betyder att personal från skola, hälso- och sjukvård, socialtjänst, fritidsverksamhet med mera arbetar tillsammans. Samordningen behövs för att skapa en helhet kring insatser för barn och unga som är i behov av stöd från flera aktörer. I översikten lyfts ett antal framgångsfaktorer för kommunernas arbete inom området:

- ▶ Prioritera det förebyggande arbetet
- ▶ Kartlägga och enas om problembilden
- ▶ Förankra arbetet politiskt
- ▶ Följ upp arbetet

Kommunens revisorer har mot bakgrund av ovanstående bedömning av risk- och väsentlighet valt att genomföra en granskning av barn-, kultur- och utbildningsnämndens samt socialnämndens arbete med tidiga och samordnade insatser för barn och unga.

1.2. Syfte och revisionsfrågor

Granskningen syftar till att bedöma om barn-, kultur och utbildningsnämnden samt socialnämnden har säkerställt en ändamålsenlig styrning och en tillräcklig intern kontroll avseende arbetet med tidiga och samordnade insatser för barn och unga. Inom ramen för syftet ska granskningen besvara följande revisionsfrågor:

- ▶ Har socialnämnden säkerställt att det finns tillräckliga uppsökande insatser för barn och unga?
- ▶ Har nämnderna säkerställt att det finns tydliga samverkansstrukturer mellan socialtjänst och skolverksamheten i syfte att fånga upp behov av stöd bland barn och unga?
- ▶ Har nämnderna säkerställt att det finns en tydlig samverkansstruktur inom kommunen mellan socialtjänsten och fritidsgårdsverksamheten?
- ▶ Har nämnderna säkerställt att det finns arbetsätt för att säkerställa kunskap om anmälningsskyldigheten bland personal inom skolverksamheten och fritidsgårdsverksamheten?
- ▶ Har socialnämnden ett systematiskt arbetsätt för uppföljning och utvärdering av sitt arbete med uppsökande och förebyggande insatser för barn och unga?


1.3. Metod och avgränsning

Granskningen har genomförts genom insamling och analys av för granskningen relevant dokumentation såsom styrdokument, samverkansöverenskommelser, handlingsplaner, rutiner, uppföljningar och protokoll.

Intervjuer har genomförts med respektive förvaltningschef/verksamhetschef samt tjänstepersoner med uppdrag kring det förebyggande arbetet inom och mellan förvaltningarna.

Granskningen omfattar socialtjänst, för- och grundskola och fritidsverksamhet som bedrivs i kommunen. Vidare avgränsas granskningen till att omfatta barn och unga i åldern 0-16 år. Granskningen omfattar socialnämndens arbete med uppsökande och förebyggande insatser för barn och unga samt barn-, kultur- och utbildningsnämndens och arbete i samverkan. I tid avgränsas granskningen till att framför allt omfatta år 2025.

Vi använder följande bedömningsskala för bedömning utifrån revisionsfrågorna:

I allt väsentligt uppfyllt	
Delvis uppfyllt	
Ej uppfyllt	

1.4. Revisionskriterier

Med revisionskriterier avses bedömningsgrunder som används i granskningen för analyser, slutsatser och bedömningar. Revisionskriterierna kan hämtas från lagar och förarbeten eller interna regelverk, policyer beslutade av fullmäktige. Kriterier kan också ha sin grund i jämförbar praxis eller erkänd teoribildning. I denna granskning utgörs de huvudsakliga revisionskriterierna av:

- ▶ Förvaltningslagen (2017:900) 8 §, samverkan
- ▶ Kommunallagen (2017:725) 6 kap. 6 §, nämndernas uppgifter
- ▶ Nämndernas reglementen
- ▶ Skollagen (2010:800), 4 kap. 3, 7 §§, systematiskt kvalitetsarbete, 29 kap. 13, samverkan och anmälan till socialnämnden
- ▶ Socialtjänstlagen¹ (2001:453) 3 kap. 1-3a §§, vissa uppgifter inom socialtjänsten, 5 kap. 1-1a §§, särskilda bestämmelser för barn och unga, 14 kap. 1 §, skyldighet att anmäla oro för barn
- ▶ Styrande och stödande dokument relevanta för granskningen

1.5. Nämndernas reglementen

I nedanstående avsnitt redogörs för socialnämndens och barn-, kultur- och utbildningsnämndens uppdrag enligt reglemente.

1.5.1. Socialnämnden

Socialnämnden ska enligt sitt reglemente (KF 2024-04-25 § 54) fullgöra kommunens uppgifter avseende socialtjänstlagen.

1.5.2. Barn-, kultur- och utbildningsnämnden

Barn-, kultur- och utbildningsnämnden ansvarar enligt reglemente (KF 2024-04-25 § 56) för förskoleverksamhet och skolbarnomsorg samt det offentliga skolväsendet vad gäller förskoleklass, grundskola och anpassad grundskola för invånare i kommunen. Nämnden har även till uppgift att stödja, främja och samordna ungdomsverksamhet i kommunen.

¹ Kommunens revisorer har beslutat att genomföra denna granskning innan den nya Socialtjänstlagen (2025:400) som trädde i kraft i juli 2025.

2. Granskningsresultat

2.1. Uppsökande insatser för barn och unga

I avsnittet besvaras revisionsfrågan om socialnämnden har säkerställt att det finns tillräckliga uppsökande insatser för barn och unga.

Enligt socialtjänstlagen 5 kap 3 § ska socialnämnden arbeta uppsökande och förebyggande för att förhindra att barn och unga far illa. Enligt Socialstyrelsen kan socialnämnden organisera, planera och genomföra det uppsökande arbetet på många olika sätt. Fältarbete är ett sätt att arbeta uppsökande för att förhindra att barn och unga far illa.

2.1.1. Organisation och mål inom det förebyggande arbetet

Socialnämndens verksamhet individ- och familjeomsorgen har som uppdrag att erbjuda stöd till barn, ungdomar och föräldrar. Inom individ- och familjeomsorgen finns tre enheter:

- ▶ Myndighetsutövning, Ekonomi/Vuxen
- ▶ Myndighetsutövning, Barn- och familj/Familjerätt
- ▶ Öppenvård

Individ- och familjeomsorgens öppenvårdsenhet är den verksamhet som främst arbetar med att ge stöd till barn och unga mellan åldrarna 0-18 år och vid behov unga vuxna. Intervjuade från individ- och familjeomsorgen uppger att insatserna via öppenvården ska möjliggöra att barn och unga får stöd i ett tidigt skede. Därutöver ingår kommunens socialtjänst i flertalet länsgemensamma och regionalt drivna verksamheter kopplat till stöd för barn och unga:

- ▶ **Barnahus:** Barnahus är en länsgemensam verksamhet med Region Jämtland Härjedalen, polisen, åklagarkammaren och samtliga kommuner i Jämtlands län gällande barn som misstänks vara utsatta för brott.
- ▶ **MiniMaria:** MiniMaria är en verksamhet i samverkan mellan kommunens socialtjänst och regionens hälso- och sjukvård som erbjuder rådgivning och insatser för barn och ungdomar (upp till 21 år) gällande riskbruk, missbruk och beroende samt stödinsatser till deras närstående.
- ▶ **Centrum mot våld:** Socialtjänsten ingår i den länsgemensamma verksamheten Centrum mot våld som arbetar för att säkra tillgången till skydd och stöd för bland annat barn som utsätts för våld i nära relationer.

I verksamhetsplan för 2024 beslutade socialnämnden om ett mål kopplat till stöd för barn och unga:

- Behovet av placeringar för vård av barn, unga och vuxna minskar genom insatser inom öppenvården

Intervjuade från socialförvaltningen uppger att det saknas en tydlig strategi inom kommunen kopplat till det förebyggande arbetet mot barn och unga. Vi noterar samtidigt att socialnämnden inte har fastställt något mål för 2025 kopplat till det förebyggande arbetet.

2.1.2. Uppsökande insatser

Enligt den länsövergripande riktlinjen för regionens familjecentral ska respektive kommuns socialtjänst via familjecentralen arbeta uppsökande mot nyblivna föräldrar. På familjecentralen arbetar individ- och familjeomsorgens familjebehandlare deltid med stöd till barn och föräldrar. Gällande det uppsökande arbetet får nyblivna föräldrar besvara en enkät gällande familjens livssituation. I de fall frågorna i enkäten besvaras negativt genomför familjebehandlaren ett hembesök till familjen för att informera om vilket stöd socialtjänsten kan erbjuda. Uppskattningsvis genomför familjebehandlaren hembesök en gång i månaden.

Intervjuade från socialförvaltningen uppger att socialtjänstens uppsökande arbete mot ungdomar sker genom att närvara ute vid evenemang och högtider. Vid dessa tillfällen närvarar socialsekreterarna och personal från öppenvården för att synas och informera om vilket stöd socialtjänsten kan erbjuda. Intervjuade uppger även att socialtjänsten har närvarat vid räddningstjänstens *blåljusdagar*² vid bostadsområden i kommunen och kommunens familjedagar för att informera barnfamiljer om socialtjänstens stöd.

Intervjuade från socialförvaltningen uppger att de inte tydligt har upplevt ett behov av att närvara oftare ute bland barn och unga. Befintliga resurser uppges inte heller räcka till mer omfattande fältverksamhet. Intervjuade menar även att det är utmanande att närvara vid samtliga evenemang då det pågår flera evenemang samtidigt i kommunen.

2.1.3. Bedömning

Revisionsfråga: Har socialnämnden säkerställt att det finns tillräckliga uppsökande insatser för barn och unga?

Bedömning: Delvis.

Bedömningen baseras på att socialnämndens verksamhet individ- och familjeomsorg har en öppenvårdsenhet som ska arbeta med att ge stöd till barn och unga inom åldrarna 0-18 år och vid behov unga vuxna. Kommunen ingår även i flertalet verksamheter i samverkan med regionen.

Bedömningen baseras även på att det uppsökande arbetet för barn och unga sker via familjebehandlaren hembesök hos nyblivna föräldrar som har besvarat enkäten negativt gällande familjens livssituation. Därtill genomför individ- och familjeomsorgen uppsökande insatser vid evenemang och högtider i kommunen i syfte att informera om socialtjänstens stöd. De uppsökande insatserna utöver hembesöken är således begränsade till evenemang och högtider och genomförs inte vid andra platser där barn och unga befinner sig. Det finns även utmaningar med att närvara vid samtliga evenemang då det pågår flera evenemang samtidigt i kommunen.

² Blåljusdagar är ett arrangemang där personal från räddningstjänsten, ambulansen och polisen, visar upp sina fordon och berättar om sitt arbete för barn, ungdomar och vuxna.

2.2. Samverkanstrukturer mellan socialtjänst och skolverksamheten

I avsnittet besvaras revisionsfrågan om nämnderna har säkerställt att det finns tydliga samverkanstrukturer mellan socialtjänsten och skolverksamheten.

2.2.1. Samverkan via Jämtbus och Barnhälsoteam

Kommunen har sedan år 2012 ingått i en regional överenskommelse (senast reviderad 2018) kallad *Jämtbus* vilket är en samverkanform mellan kommunerna i Jämtlands län och regionen kopplat till stöd till barn och unga i åldrarna 0-20 år. Inom Jämtbus förväntas samverkan ske mellan personal från för- och grundskola, elevhälsa, socialtjänst och familjecentral kring barn och unga som kan vara i behov av stöd från olika verksamheter.

Enligt överenskommelsen uppmanas kommunerna att skapa lokala Jämtbus-nätverk för att säkerställa att samverkanformen efterlevs. Strömsunds kommun har inte upprättat några lokala dokument för samverkan inom Jämtbus. Intervjuade uppger att kommunen inte har tillämpat samverkanformen Jämtbus sedan många år tillbaka.

Barnhälsoteam

Av den länsövergripande riktlinjen för *barnhälsoteam* framgår att barnhälsoteamen ska vara ett komplement till Jämtbus med fokus att samverka kring stöd till barn i förskoleålder. I barnhälsoteamen förväntas samverkan ske mellan personal från förskola, socialtjänst och regionens hälso- och sjukvård. Ett möte via barnhälsoteam kan initieras av personalen som ingår i samverkan och förväntas ske vid tillfällen när ett barn kan vara i behov av stöd från flera verksamheter. Barnhälsoteamen kan vid behov initiera en samordnad individuell plan³ (SiP) för det enskilda barnet.

Intervjuade från för- och grundskola samt individ- och familjeomsorgen uppger att barnhälsoteamet endast har behandlat ett fåtal ärende per år och att forumet behöver utvecklas. Intervjuade uppger även att barnhälsoteamet pausades under våren 2025 till följd av personalavgångar. Under hösten 2025 har samverkan via barnhälsoteamen återupptagits.

2.2.2. Samverkan via Skolsocialt team

Tidigare år har det funnits en samverkanstrupp (*Trampolinen*) som syftade till att samverka kring stöd till elever från förskoleklass till årskurs nio med problematisk frånvaro. Denna samverkanstrupp har utvecklats och kallas idag för *skolsocialt team* där syftet med samverkan är detsamma som Trampolinen. Det skolsociala teamet riktar sig mot elever i årskurs 4-9. För yngre elever sker ingen systematisk samverkan idag. Enligt uppgift planeras formen för det skolsociala teamet att ses över där stöd från teamet även ska kunna ges till elever från förskoleklass till tredje klass.

I det skolsociala teamet ingår en socialsekreterare från individ- och familjeomsorgen och personal från elevhälsan. Det skolsociala teamet erbjuder insatser exempelvis genom stöd

³ En samordnad individuell plan (SIP) används när en enskild person har behov av insatser från flera olika aktörer, såsom hälso- och sjukvård, socialtjänst, förskola, skola eller andra berörda verksamheter.

under skoldagen, stödjande samtal, dialog med vårdnadshavare, stöd kring studieteknik, föräldrastöd, social träning samt fysiska och sociala anpassningar.

Intervjuade från respektive förvaltning uppger att samverkan via det skolsociala teamet nyligen inletts och ett fåtal individärenden hittills behandlats. Intervjuade menar att samverkansformen är i en uppbyggnadsfas där gruppens struktur ännu inte är helt fastställd. Bland intervjuade rektorer uppges att det skolsociala teamet sällan har nyttjats och att stöd istället ges via elevhälsan till elever med problematisk frånvaro.

2.2.3. Samverkan via SSPF

Kommunens socialtjänst och skola samverkar kring att förhindra och minimera ungdomars brottslighet, drogmissbruk och andra riskbeteenden via samverkansformen SSPF (Strukturerad samverkan mellan skola, socialtjänst, polis och fritid).

Enligt kommunens riktlinje för SSPF framgår att samverkan i SSPF ska ske mellan skola, socialtjänst, polis och fritid med avgränsning mot ungdomar i åldrarna 12-16 år. De funktioner som förväntas ingå SSPF-samverkan i Strömsunds kommun är socialsekreterare, kommunpolis, fritidsledare och rektorer. Alla grundskolor i kommunen omfattas av samverkan via SSPF. Däremot initieras ett möte via SSPF av polis och socialtjänst, där vissa skolor inte har haft behov eller varit aktuella för insatsen.

Arbetet inom SSPF avser att identifiera de unga som det finns en oro kring, genomföra riskbedömningar och besluta om vilka insatser som ska genomföras. I SSPF ingår även att skapa lägesbilder kring förekomsten av olika problem bland unga i området.

Intervjuade från socialtjänsten och grundskolan uppger att samverkan via SSPF är någonting positivt. För att få samverka kring en enskild ungdom i SSPF måste samtycke inhämtas från vårdnadshavare. Intervjuade uppger att i de fall vårdnadshavare nekar samtycke försvåras möjligheterna att ge stöd och samverka kring den enskilda ungdomen.

2.2.4. Övriga iakttagelser avseende samverkan mellan skola och socialtjänst

I intervjuer med elevhälsan uppges att det sker kontinuerliga möten av informell karaktär mellan elevhälsochef och individ- och familjeomsorgen. Dessa möten syftar till att lyfta och diskutera utvecklingsområden som verksamheterna uppmärksammat, kopplat till stöd för barn och unga. Ett område som diskuterats under mötena är hur verksamheterna ska fånga upp barn och unga med behov av stöd i ett tidigt skede.

2.2.5. Bedömning

Revisionsfråga: Har nämnderna säkerställt att det finns tydliga samverkansstrukturer mellan socialtjänst och skolverksamheten i syfte att fånga upp behov av stöd bland barn och unga?

Bedömning: Delvis.

Bedömningen baseras på att samverkan mellan socialtjänsten och skolverksamheten sker via SSPF och det skolsociala teamet. Gällande SSPF omfattas samtliga grundskolor i kommunen av samverkan via SSPF. Däremot initieras ett möte via SSPF av polis och socialtjänst, där vissa skolor inte har haft behov eller varit aktuella för insatsen.

Vid de skolorna där SSPF tillämpats upplevs samverkan fungera bra. Gällande det skolsociala teamet är samverkansformen i en uppbyggnadsfas där gruppens struktur ännu inte är helt fastställd.

Bedömningen baseras även på att kommunen sedan 2012 ingått en överenskommelse med regionen gällande samverkansformen Jämtbus, men som däremot inte tillämpats i kommunen. Gällande barnhälsoteamet har samverkansformen ett utvecklingsbehov i Strömsunds kommun.

2.3. Samverkansstruktur inom kommunen mellan socialtjänst och fritidsgårdsverksamheten

I avsnittet besvaras revisionsfrågan om socialnämnden och barn-, kultur- och utbildningsnämnden har säkerställt att det finns en tydlig samverkansstruktur inom kommunen mellan socialtjänsten och fritidsgårdsverksamheten.

2.3.1. Iakttagelser

Allaktivitetshuset Saga är kommunens fritidsgård och en mötesplats för barn och unga från årskurs 6 till årskurs 3 på gymnasiet.

Enligt kommunens riktlinjer för SSPF-samverkan framgår att fritidsledare och enhetschef för fritidsverksamheten ska ingå i samverkansformen.

I intervjuer med kultur- och fritidsförvaltningen och socialförvaltningen uppges att fritidsverksamheten sällan deltar på SSPF-möten. Detta då SSPF endast har behandlat ärenden där den enskilda ungdomen inte har befunnit sig inom kommunens fritidsverksamhet. De intervjuade menar att samverkan mellan socialtjänst och fritidsverksamhet sällan sker och att det utöver SSPF saknas strukturerad samverkan.

2.3.2. Bedömning

Revisionsfråga: Har nämnderna säkerställt att det finns en tydlig samverkansstruktur inom kommunen mellan socialtjänsten och fritidsgårdsverksamheten?

Bedömning: Nej.

Bedömningen baseras på att det i kommunens riktlinjer framgår att fritidsledare och enhetschef från fritidsverksamhet ska ingå i samverkan i SSPF. Utöver SSPF saknas strukturerad samverkan mellan socialtjänst och fritidsgårdsverksamheten. Samverkan inom SSPF sker oftast inom ärenden där den enskilda ungdomen inte har befunnit sig inom kommunens fritidsverksamhet.

2.4. Arbetssätt för att säkerställa kunskap om anmälningsskyldigheten bland personal inom skolverksamheten och fritidsgårdsverksamheten

I avsnittet besvaras revisionsfrågan om barn-, kultur- och utbildningsnämnden har säkerställt att det finns arbetssätt för att säkerställa kunskap om anmälningsskyldigheten bland personal inom skolverksamheten och fritidsgårdsverksamheten.

2.4.1. För- och grundskola

Det finns inte några dokumenterade rutiner som beskriver hur personalen inom för- och grundskola introduceras till anmälningsskyldigheten och anmälan till socialtjänsten.

I intervjuer med för-och grundskoleverksamheten uppges att det är rektorerna som informerar personalen om anmälningsskyldigheten och rutinerna för orosanmälan via skolornas arbetsplatsträffar. Vidare framkommer att rutinerna även har lyfts under särskilda elevhälsomöten. Samtliga för- och grundskolor har en socialsekreterare som kontaktperson hos socialtjänsten som bland annat ska finnas tillgänglig för att informera personalen om rutinerna för orosanmälan när rektorerna bjuder in dem. Intervjuade från individ- och familjeomsorgen uppger att det varierar mellan skolorna hur ofta verksamhetsbesök sker av socialsekreterarna.

Intervjuade representanter från för- och grundskoleverksamheten uppger att det oftast är rektor, kurator och specialpedagog som gör orosanmälan, samt att lärare/pedagog kan stå som medanmälare.

2.4.2. Fritidsgårdsverksamhet

Det finns inte några dokument som beskriver hur personalen på fritidsgården introduceras till anmälningsskyldigheten och rutinerna för anmälan till socialtjänst.

Intervjuade från fritidsgården uppger att det saknas rutiner för hur personalen ska introduceras till anmälningsskyldigheten samt praktiska rutiner för orosanmälan. Däremot uppges att anmälningsskyldigheten och rutinerna för orosanmälan lyfts bland personal sedan ett antal år tillbaka. Några systematiska utbildningar kopplat till anmälningsskyldigheten sker inte. Dock uppger intervjuad personal från fritidsgården att det finns en medvetenhet om anmälningsskyldigheten och rutinerna för anmälan till socialtjänst.

Det framkommer att orosanmälningar sker relativt sällan från fritidsgården. Intervjuade uppger att vid personalens arbetsplatsträffar och efter stängning har det förekommit att personal lyft oro de uppmärksammat kring besökarna (ungdomarna).

2.4.3. Övriga iakttagelser avseende orosanmälan

Sedan några år tillbaka görs orosanmälningar digitalt via kommunens hemsida, vilket uppges ha gjort anmälningsprocessen mer lättillgänglig.

När socialsekreterarna mottar en orosanmälan ska en kategorisering ske av anmälnings syfte och innehåll. Kategoriseringen görs för att kunna undersöka statistik kring orosanmälningar.

Statistiken används bland annat till att fyra gånger per år redovisa handläggningstiden i pågående barnskyddsutredningar. I individ- och familjeomsorgens verksamhetsredovisning för 2024 framgår att socialtjänsten mottog 655 orosanmälningar avseende 365 barn. Året innan uppgick antalet inkomna anmälningar rörande barn till 569 avseende 341 barn. I verksamhetsredovisningen framgår ingen analys av orsaker till ökningen av antalet anmälningar.

Inom anmälningsprocessen har anmälaren möjlighet att be om återkoppling om utredning har eller inte har inletts. Intervjuade från individ- och familjeomsorgen uppger att man återkopplar till samtliga medarbetare med anmälnings skyldighet. Intervjuad personal från skola och fritidsgård uppger att man inte alltid får återkoppling trots att man begärt det i anmälan.

2.4.4. Bedömning

Revisionsfråga: Har barn-, kultur, och utbildningsnämnden säkerställt att det finns arbetssätt för att säkerställa kunskap om anmälnings skyldigheten bland personal inom skolverksamheten och fritidsgårds verksamheten?

Bedömning skolverksamhet: Delvis.

Bedömningen baseras på att det finns arbetssätt kring hur personalen inom för- och grundskoleverksamheten informeras om anmälnings skyldigheten och praktiska rutiner vid orosanmälan. Dock saknas en systematik när socialtjänsten ska göra verksamhetsbesök och informera personalen kring rutinerna för orosanmälningar. Verksamhetsbesöken av socialsekreterarna ska initieras av respektive rektor där det varierar mellan skolorna hur ofta verksamhetsbesöken sker.

Bedömning fritidsgårds verksamhet: Nej.

Bedömningen baseras även på att det inom fritidsgården saknas systematiska arbetssätt för att informera personalen om anmälnings skyldigheten och de praktiska rutinerna för orosanmälan.

2.5. Uppföljning och utvärdering av arbetet med uppsökande och förebyggande insatser för barn och unga

I avsnittet besvaras revisionsfrågan om socialnämnden har ett systematiskt arbetssätt för uppföljning och utvärdering av sitt arbete med uppsökande och förebyggande insatser för barn och unga.

2.5.1. Iakttagelser

I socialnämndens målredovisning för 2024 (2025-02-25) bedömdes målet om att behovet av placeringar ska minska genom insatser från öppenvården att uppfyllas. I uppföljningen framgår att i 81 % av ärendena har placering undvikits genom öppenvårdsinsatser. Som nämnts i tidigare avsnitt har socialnämnden inte fastställt något motsvarande mål gällande insatser för barn och unga under 2025.

I socialnämndens årliga verksamhetsuppföljning delges nämnden information hur verksamheten har bedrivits under året. Intervjuade från socialtjänsten uppger att uppföljning kring det förebyggande och uppsökande arbetet är bristfällig. Det framförs att det saknas ett tydligt kommunövergripande arbete kring området tidiga och samordnade insatser för barn och unga. I sammanhanget uppges även att det är otydligt hur förändringar i verksamheterna ska följas upp till nämnden. Kopplat till den nya socialtjänstlagen där det förebyggande arbetet prioriteras, menar intervjuade att detta möjliggör ett utvecklat förebyggande arbetet för barn och unga över nämnds- och förvaltningsgränserna.

2.5.2. Implementeringen av den nya socialtjänstlagen

Socialnämnden behandlade i april 2025 en kvalitetsberättelse kring hur förvaltningen har arbetat med att utveckla kvaliteten i verksamheterna under 2024. Kopplat till den nya socialtjänstlagen framgår i kvalitetsberättelsen att under 2025 planeras ett övergripande arbete ske med att implementera den nya lagen i verksamheterna. Intervjuade från socialtjänsten uppger att implementeringen av den nya lagen i huvudsak sker inom socialförvaltningen.

Intervjuade från socialtjänsten uppger att kopplat till förberedelserna för den nya lagstiftningen har kommunen under 2024 och 2025 deltagit i SKR:s utvecklingsprojekt *Nationell uppföljning av socialtjänstlagens omställning (NUSO)*. Arbetet inom NUSO handlar om att tillsammans med forskare från Karlstads universitet öka kunskapen om socialtjänstens nuläge, följa omställningen till ny socialtjänstlag och verksamhetsutveckling baserad på vetenskap och beprövad erfarenhet.

2.5.3. Bedömning

Revisionsfråga: Har socialnämnden ett systematiskt arbetssätt för uppföljning och utvärdering av sitt arbete med uppsökande och förebyggande insatser för barn och unga?

Bedömning: Nej.

Bedömningen baseras på att det inte finns ett systematiskt arbetssätt för hur socialnämnden följer upp och utvärderar det förebyggande och uppsökande arbetet för barn och unga.

3. Samlad bedömning och rekommendationer

Vår sammanfattade bedömning är att socialnämnden och barn-, kultur- och utbildningsnämnden endast *delvis* har säkerställt en ändamålsenlig styrning och tillräcklig intern kontroll avseende arbetet med tidiga och samordnade insatser för barn och unga.

Vi grundar vår bedömning på följande:

Revisionsfrågor	Bedömning
Har socialnämnden säkerställt att det finns tillräckliga uppsökande insatser för barn och unga?	<p>Delvis. Bedömningen baseras på att socialnämndens verksamhet individ- och familjeomsorg har en öppenvårdsenhet som ska arbeta med att ge stöd till barn och unga inom åldrarna 0-18 år och vid behov unga vuxna. Kommunen ingår även i flertalet verksamheter i samverkan med regionen.</p> <p>Bedömningen baseras även på att det uppsökande arbetet för barn och unga sker via familjebehandlarens hembesök hos nyblivna föräldrar som har besvarat enkäten negativt gällande familjens livssituation. Därtill genomför individ- och familjeomsorgen uppsökande insatser vid evenemang och högtider i kommunen i syfte att informera om socialtjänstens stöd. De uppsökande insatserna utöver hembesöken är således begränsade till evenemang och högtider och genomförs inte vid andra platser där barn och unga befinner sig. Det finns även utmaningar med att närvara vid samtliga evenemang då det pågår flera evenemang samtidigt i kommunen.</p>
Har nämnderna säkerställt att det finns tydliga samverkansstrukturer mellan socialtjänst och skolverksamheten i syfte att fånga upp behov av stöd bland barn och unga?	<p>Delvis. Bedömningen baseras på att samverkan mellan socialtjänsten och skolverksamheten sker via SSPF och det skolsociala teamet. Gällande SSPF omfattas samtliga grundskolor i kommunen av samverkan via SSPF. Däremot initieras ett möte via SSPF av polis och socialtjänst där har vissa skolor inte haft behov eller varit aktuella för insatsen.</p> <p>Vid de skolorna där SSPF tillämpats upplevs samverkan fungera bra. Gällande det skolsociala teamet är samverkansformen i en uppbyggnadsfas där gruppens struktur ännu inte är helt fastställd.</p> <p>Bedömningen baseras även på att kommunen sedan 2012 ingått en överenskommelse med regionen gällande samverkansformen Jämtbus, men som däremot inte tillämpats i kommunen. Gällande barnhälsoteamet har samverkansformen ett utvecklingsbehov i Strömsunds kommun.</p>
Har nämnderna säkerställt att det finns en tydlig samverkansstruktur inom kommunen mellan socialtjänsten och fritidsgårdsverksamheten?	<p>Nej. Bedömningen baseras på att det i kommunens riktlinjer framgår att fritidsledare och enhetschef från fritidsverksamhet ska ingå i samverkan i SSPF. Utöver SSPF saknas strukturerad samverkan mellan socialtjänst och fritidsgårdsverksamheten. Samverkan inom SSPF sker oftast inom ärenden där den enskilda ungdomen inte har befunnit sig inom kommunens fritidsverksamhet.</p>

<p>Har barn-, kultur- och utbildningsnämnden säkerställt att det finns arbetssätt för att säkerställa kunskap om anmälningsskyldigheten bland personal inom skolverksamheten och fritidsgårdsverksamheten?</p>	<p>Delvis (skolverksamhet). Bedömningen baseras på att det finns arbetssätt kring hur personalen inom för- och grundskolverksamheten informeras om anmälningsskyldigheten och praktiska rutiner vid orosanmälan. Dock saknas en systematik när socialtjänsten ska göra verksamhetsbesök och informera personalen kring rutinerna för orosanmälningar. Verksamhetsbesöken av socialsekreterarna ska initieras av respektive rektor där det varierar mellan skolorna hur ofta verksamhetsbesöken sker.</p>
<p>Har socialnämnden ett systematiskt arbetssätt för uppföljning och utvärdering av sitt arbete med uppsökande och förebyggande insatser för barn och unga?</p>	<p>Nej (fritidsgårdsverksamhet). Bedömningen baseras även på att det inom fritidsgården saknas systematiska arbetssätt för att informera personalen om anmälningsskyldigheten och de praktiska rutinerna för orosanmälan.</p> <p>Nej. Bedömningen baseras på att det inte finns ett systematiskt arbetssätt för hur socialnämnden följer upp och utvärderar det förebyggande och uppsökande arbetet för barn och unga.</p>

Utifrån granskningen rekommenderar vi barn-, kultur- och utbildningsnämnden samt socialnämnden att:

- ▶ Möjliggöra en samverkansstruktur som innefattar att socialtjänsten och kommunens fritidsgård kan systematiskt samverka kring barn och unga
- ▶ Se över hur samverkan mellan socialtjänsten och för- och grundskolan kan utvecklas utöver SSPF och det skolsociala teamet
- ▶ Utveckla samverkan mellan socialtjänsten, fritidsgården och för- och grundskolan
- ▶ Se över hur barnhälsoteamet kan utvecklas
- ▶ Pröva om behovet finns av att tillämpa samverkansformen Jämtbus
- ▶ Se över hur socialsekreterarnas verksamhetsbesök ska genomföras för att lyfta anmälningsskyldigheten och rutinen för orosanmälan bland personalen inom för- och grundskola samt fritidsgården

Vi rekommenderar socialnämnden att:

- ▶ Pröva hur de uppsökande insatserna mot barn och unga kan genomföras vid andra tillfällen än evenemang och hembesök till nyblivna föräldrar
- ▶ Säkerställa ett systematiskt arbetssätt för att följa upp och utvärdera arbetet av de uppsökande och förebyggande insatserna

Vi rekommenderar barn-, kultur- och utbildningsnämnden att:

- ▶ Skapa ett systematiskt arbetssätt för hur personalen på fritidsgården introduceras till anmälningsskyldigheten och rutinen för orosanmälan



Shape the future
with confidence

Strömsund december 2025

Jonna Aimoson
Verksamhetsrevisor

Christer Brubäcken, projektledare
Certifierad kommunal yrkesrevisor

Samuel Larsson
Verksamhetsrevisor

Per Stålberg, uppdragsledare
Certifierad kommunal yrkesrevisor

Bilaga 1: Källförteckning

Intervjuade funktioner:

- ▶ Verksamhetschef, Individ- och familjeomsorg
- ▶ Avdelningschef, Kultur- och fritidsavdelningen
- ▶ Enhetschefer, Barn- och familj/Familjerätt samt Öppenvård
- ▶ Förvaltningschef, Barn-, kultur- och utbildningsförvaltningen
- ▶ Förvaltningschef, Vård- och socialförvaltningen
- ▶ Kurator, Grundskola
- ▶ Rektorer, För- och grundskola
- ▶ Skolsköterska, Grundskola
- ▶ Socialsekreterare, Barn- och familj samt Öppenvård
- ▶ Specialpedagoger, För- och grundskola
- ▶ Ungdomsledare, Fritidsgård
- ▶ Verksamhetschef, Elevhälsa
- ▶ Verksamhetsledare, Fritidsgård

Dokument:

- ▶ Dokument SSPF Strömsunds kommun och lokalpolisområde Strömsund
- ▶ Dokument, Barnsäkert Jämtland
- ▶ Dokument, Skolsocialt team i Strömsunds kommun
- ▶ Jämtbus, Överenskommelse om länsövergripande samverkan i Jämtlands län
- ▶ Länsövergripande riktlinje för familjecentraler i Jämtlands län
- ▶ Länsövergripande riktlinje för samverkan i form av barnhälsoteam, Jämtlands län
- ▶ Reglemente för barn-, kultur och utbildningsnämnden
- ▶ Reglemente för socialnämnden
- ▶ Samarbetsavtal MiniMaria, Jämtland Härjedalen
- ▶ Samarbetsavtal, Barnahus Jämtlands län
- ▶ Samarbetsavtal, Centrum mot våld Jämtlands län
- ▶ Samverkansdokument, Trampolinen
- ▶ Socialnämndens mål 2024
- ▶ Socialnämndens mål 2025
- ▶ Socialnämndens sammanträdesprotokoll 2025-02-25
 - ▶ 2025-02-25 § 18 Uppföljning av mål 2024



Shape the future
with confidence

- ▶ Socialnämndens sammanträdesprotokoll 2025-04-23
 - ▶ 2025-04-23 § 56 Verksamhetsredovisning Individ- och familjeomsorgen 2024
 - ▶ 2025-04-23 § 46 Kvalitetsberättelse 2024
- ▶ Verksamhetsplan för kultur- och fritidsavdelningen 2025-2027



6 februari 2026

Till:
Kommunfullmäktiges presidium
Socialnämnden
Barn-, kultur- och
utbildningsnämnden

Granskning av tidiga och samordnade insatser för barn och unga

EY har på uppdrag av de förtroendevalda revisorerna i Strömsunds kommun granskat barn-, kultur- och utbildningsnämnden samt socialnämnden i syfte att bedöma om nämnderna har säkerställt en ändamålsenlig styrning och en tillräcklig intern kontroll avseende arbetet med tidiga och samordnade insatser för barn och unga.

Vår **sammanfattande** bedömning är att socialnämnden och barn-, kultur- och utbildningsnämnden endast *delvis* har säkerställt en ändamålsenlig styrning och tillräcklig intern kontroll av arbetet.

Väsentliga iakttagelser från granskningen är:

- Gällande det uppsökande arbetet för barn och unga sker detta via familjebehandlarens hembesök hos nyblivna föräldrar som har besvarat en enkät negativt gällande familjens livssituation. Därtill genomför individ- och familjeomsorgen uppsökande insatser vid evenemang och högtider i kommunen i syfte att informera om socialtjänstens stöd. De uppsökande insatserna utöver hembesöken är således begränsade till evenemang och högtider och genomförs inte vid andra platser där barn och unga befinner sig. Det finns även utmaningar med att närvara vid samtliga evenemang då det pågår flera evenemang samtidigt i kommunen.
- Samverkan mellan socialtjänsten och skolverksamheten sker via SSPF och det skolsociala teamet. Gällande SSPF omfattas samtliga grundskolor i kommunen av samverkan via SSPF. Däremot initieras ett möte via SSPF av polis och socialtjänst, där vissa skolor inte har haft behov eller varit aktuella för insatsen. Vid de skolorna där SSPF tillämpats upplevs samverkan fungera bra. Gällande det skolsociala teamet är samverkansformen i en uppbyggnadsfas där gruppens struktur ännu inte är helt fastställd. Kommunen har sedan 2012 ingått i en överenskommelse med regionen gällande samverkansformen Jämtbus, men som inte tillämpats i kommunen. Gällande barnhälsoteamet har samverkansformen ett utvecklingsbehov i Strömsunds kommun.
- Fritidsledare och enhetschef från fritidsverksamhet förväntas ingå i samverkan i SSPF. Samverkan inom SSPF sker oftast inom ärenden där den enskilda ungdomen inte har befunnit sig inom kommunens fritidsgård. Utöver SSPF saknas strukturerad samverkan mellan socialtjänst och fritidsgården.
- Det finns arbetssätt kring hur personalen inom för- och grundskoleverksamheten informeras om anmälningsskyldigheten och praktiska rutiner vid orosanmälan. Det saknas dock en systematik när socialtjänsten ska göra verksamhetsbesök och informera personalen kring rutinerna för orosanmälningar. Verksamhetsbesöken av socialsekreterarna ska initieras av respektive rektor där det varierar mellan skolorna hur ofta verksamhetsbesöken sker. Inom fritidsgården saknas systematiska arbetssätt för att informera personalen om anmälningsskyldigheten och de praktiska rutinerna för orosanmälan.



6 februari 2026

- Socialnämnden saknar ett systematiskt arbetssätt kring uppföljning och utvärdering av det förebyggande och uppsökande arbetet för barn och unga.

Utifrån granskningsresultaten **rekommenderar** vi barn-, kultur- och utbildningsnämnden samt socialnämnden att:

- Möjliggöra en samverkansstruktur som innefattar att socialtjänsten och kommunens fritidsgård kan systematiskt samverka kring barn och unga
- Se över hur samverkan mellan socialtjänsten och för- och grundskolan kan utvecklas utöver SSPF och det skolsociala teamet
- Utveckla samverkan mellan socialtjänsten, fritidsgården och för- och grundskolan
- Se över hur barnhälsoteamet kan utvecklas
- Pröva om behovet finns av att tillämpa samverkansformen Jämtbus
- I verksamhetsplaneringen, pröva hur verksamhetsbesök ska göras av socialsekreterarna för att lyfta anmälningsskyldigheten och rutinen för orosanmälan bland personalen inom för- och grundskola samt fritidsgården

Vi rekommenderar **socialnämnden** att:

- Pröva hur de uppsökande insatserna mot barn och unga kan genomföras vid andra tillfällen än evenemang och hembesök till nyblivna föräldrar
- Säkerställa ett systematiskt arbetssätt för att följa upp och utvärdera arbetet av de uppsökande och förebyggande insatserna

Vi rekommenderar **barn-, kultur- och utbildningsnämnden** att:

- Skapa ett systematiskt arbetssätt för hur personalen på fritidsgården introduceras till anmälningsskyldigheten och rutinen för orosanmälan

lakttagelser och bedömningar i sin helhet finns i bilagd revisionsrapport.

Revisionen emotser återkoppling från nämnderna på granskningen senast den 1 juni 2026.

På uppdrag av revisorerna (digital signering)

Jan Rönngren
Revisionens ordförande

PENNEO

Signaturerna i detta dokument är juridiskt bindande. Dokumentet är signerat genom Penneo™ för säker digital signering. Tecknarnas identitet har lagrats, och visas nedan.

"Med min signatur bekräftar jag innehållet och alla datum i detta dokumentet."

Jan Åke Torsten Rönngren

Undertecknare

Serienummer: 95c6e615f17288[...]b252322db9a84

IP: 83.250.xxx.xxx

2026-02-06 13:44:11 UTC



Detta dokument är undertecknat digitalt via [Penneo.com](https://penneo.com). De signerade uppgifternas integritet är validerad med hjälp av ett beräknat hashvärde för originaldokumentet. Alla kryptografiska bevis är inbäddade i denna PDF, vilket säkerställer både autenticitet och möjlighet till framtida validering.

Detta dokument är försett med ett kvalificerat elektroniskt sigill. För mer information om Penneos kvalificerade betrodda tjänster, se <https://eutl.penneo.com>.

Så här verifierar du dokumentets äkthet:

När du öppnar dokumentet i Adobe Reader kan du se att det är certifierat av **Penneo A/S**. Detta bekräftar att dokumentets innehåll förblir oförändrat sedan tidpunkten för undertecknandet. Bevis för de enskilda undertecknarnas digitala signaturer bifogas dokumentet.

De kryptografiska bevisen kan kontrolleras med hjälp av Penneos validator, <https://penneo.com/validator>, eller andra validerings verktyg för digitala signaturer.

den 12 mars 2026

Diarienummer KOF.2024.221

§ 33 Revidering av bestämmelser för föreningsbidrag

Barn-, kultur- och utbildningsnämndens beslut

Barn-, kultur- och utbildningsnämnden beslutar fastställa revidering av bestämmelser för föreningsbidrag enligt upprättat förslag.

Arbetsutskottets förslag till beslut

Arbetsutskottet föreslår att barn-, kultur- och utbildningsnämnden beslutar fastställa revidering av bestämmelser för föreningsbidrag enligt upprättat förslag.

Yrkande

Ordförande yrkar att nämnden beslutar enligt arbetsutskottets förslag.

Beskrivning av ärendet

Den 24 april 2025 fastställde barn-, kultur- och utbildningsnämnden nya bestämmelser för föreningsbidrag.

I bestämmelserna som fastställdes under punkterna 1.1 och 1.2 var målgruppen för bidraget från 7-25 år. Ändring föreslås till 6-25 år för att överensstämja med Riksidrottsförbundets normer.

Inga övriga ändringar har gjorts i dokumentet.

Underlag till beslut

Au-protokoll § 14 2026

Tjänsteskrivelse - Bestämmelser för föreningsbidrag

Bestämmelser för föreningsbidrag *bilaga*

Beslut skickas till

Tomas Sjövall, förvaltningschef

Lars-Eric Bergman, kultur- och fritidschef

Hans-Erik Jansson, kultursamordnare

ID nr: 3:6

Antagen: Barn-, kultur- och utbildningsnämnden
12 december 2024 § 121

Reviderad: Barn-, kultur- och utbildningsnämnden
12 mars 2026 § 33

Bestämmelser för föreningsbidrag

Innehållsförteckning

Bestämmelser för föreningsbidrag	1
1. Bidrag till barn- och ungdomsverksamhet	2
1.1 Grundvillkor för bidrag till föreningar som bedriver barn- och ungdomsverksamhet	2
1.2 Lokalt aktivitetsstöd	2
1.3 Administrationsbidrag	3
1.4 Bidrag för ledarutbildning	3
1.5 Lokalbidrag	4
1.6 Fritidsgårds- och öppen ungdomsverksamhet	4
Arrangörsbidrag för kulturella evenemang	5
2.1 Grundvillkor för arrangörsbidrag	5
2.2 Ansökan	6
2.3 Beviljade bidrag	6
3. Bidrag till pensionärsverksamhet	7
3.1 Grundvillkor för bidrag till pensionärsverksamhet	7
3.2 Ansökan	7
3.3 Bidragets storlek	7
4. Bidrag till verksamhet för funktionsnedsatta	8
4.1 Grundvillkor för bidrag till verksamhet för funktionsnedsatta	8
4.2 Ansökan	8
4.3 Bidragets storlek	8
5. Anläggningsbidrag	9
5.1 Grundvillkor för anläggningsbidrag	9
5.2 Bidragets storlek	9
Bilaga – Normer och nivåer för anläggningsbidrag	10

1. Bidrag till barn- och ungdomsverksamhet

Barn-, kultur- och utbildningsnämnden ger bidrag till föreningar som bedriver verksamhet för barn och ungdomar. Grundvillkoren för bidrag är följande.

1.1 Grundvillkor för bidrag till föreningar som bedriver barn- och ungdomsverksamhet

Föreningen ska:

- Ha antagit stadgar och ha en på demokratisk väg vald styrelse.
- Bedriva en verksamhet som vilar på en demokratisk värdegrund.
- Bedriva verksamhet för barn och ungdomar i Strömsunds kommun.
- Ha minst 10 i Strömsunds kommun mantalsskrivna medlemmar i åldern 6 till 25 år.
- Årligen skicka in kopia på verksamhets- och revisionsberättelse samt balansräkning till kultur- och fritidsavdelningen.
- Vara registrerad i Strömsunds kommuns föreningsregister.

Barn-, kultur- och utbildningsnämnden äger rätten att kontrollera ansökans riktighet. På anmodan ska föreningen tillhandahålla samtliga handlingar som har betydelse för ansökan om bidrag.

1.2 Lokalt aktivitetsstöd

Lokalt aktivitetsstöd utgår med 40 kronor per sammankomst och 5,50 kronor per deltagare till ideella föreningar och avser den verksamhet som bedrivs för barn och ungdomar mellan 6-25 år.

Med sammankomst avses en ledarledd gruppaktivitet som har minst tre deltagare i åldrarna 6-25 år utöver ledare.

Ansökan om lokalt aktivitetsstöd lämnas in två gånger per år, senast den **25 februari och 25 augusti**.

1.3 Administrationsbidrag

Bidraget utgår till föreningens administrationskostnader och baseras på antal föreningsmedlemmar mellan 7-25 år.

Administrationsbidrag utgår enligt följande:

Antal medlemmar	belopp
10-19	600 kronor
20-39	900 kronor
40-59	1 300 kronor
60-79	1 750 kronor
80-99	2 250 kronor
100-124	2 800 kronor
125-149	3 400 kronor
150-174	4 150 kronor
175-199	5 000 kronor
200-249	6 250 kronor
250-299	7 750 kronor
300-349	9 500 kronor
350-399	11 000 kronor
400-	12 500 kronor

1.4 Bidrag för ledarutbildning

Bidraget utgår till föreningar som är i behov av att utbilda ledare för sin barn- och ungdomsverksamhet. Bidraget uppgår till högst 1 500 kronor per ledare. Bidrag utgår till kurser arrangerade av riks- eller distriktsorganisation. Bidrag utbetalas för kostnader som inte betalas av annan tredje part. Bidraget avser inte kostnader för förlorad arbetsinkomst. Kursdeltagare ska ha fyllt 15 år.

För lokala kurser ska upprättat program skickas in till kultur- och fritidsavdelningen för godkännande innan kursstart.

Ansökan ska lämnas till kultur- och fritidsavdelningen senast 60 dagar efter avslutad utbildning. I ansökan ska kursprogram, deltagarintyg eller deltagarförteckning samt redovisning av kostnader i samband med kurstillfället bifogas.

1.5 Lokalbidrag

Den förening som för sin barn- och ungdomsverksamhet inte har möjlighet att utnyttja lokaler och anläggningar som ägs av kommunen eller andra lokaler som upplåts via nolltaxa kan få lokalbidrag. Ersättning utgår för de kostnader föreningen har, dock högst 5 000 kronor per år.

Ansökan görs en gång per år. Till denna ska verifikation på betald hyra eller liknande kostnader bifogas.

1.6 Fritidsgårds- och öppen ungdomsverksamhet

Syftet med bidraget är att stimulera, stödja och uppmuntra öppen ungdomsverksamhet i alternativa former (ideella föreningar, organisationer och liknande) i Strömsunds kommun.

Följande kriterier gäller för att kunna beviljas bidrag:

- Ansökan ska avse föreningsdriven öppen verksamhet för barn och ungdomar mellan 7-18 år.
- Bidraget kan endast beviljas föreningar på orter där kommunen har minst en F-6 skola. Strömsunds tätort är undantagen då verksamheten här drivs i kommunal regi.
- Bidrag utgår enbart till kvällsverksamhet efter klockan 17.00.
- Bidrag utgår med som högst 50 000 kronor per fritidsgård och år.
- Bidrag utgår med 400 kronor per öppet tillfälle måndag till torsdag. Öppethållande ska vara minst tre timmar per tillfälle.
- Bidrag utgår med 600 kronor per öppet tillfälle fredag och lördag. Öppethållande ska vara minst tre timmar per tillfälle.
- Föreningen ska i förväg visa en plan för kommande verksamhetsår. Denna ska även innehålla en särskild plan som avser förebyggande arbete mot våld och ANDTS (alkohol, narkotika, dopning, tobak och spel om pengar). Planen ska också redovisa hur verksamheten arbetar med att vara tillgänglig, målet är att all öppen verksamhet ska bedrivas i tillgänglighetsanpassade lokaler.

Arrangörsbidrag för kulturella evenemang

2.1 Grundvillkor för arrangörsbidrag

Föreningen ska:

- ha antagit stadgar och ha en på demokratisk väg vald styrelse.
- ha en verksamhet som vilar på en demokratisk värdegrund.
- ha minst 10 mantalsskrivna medlemmar i Strömsunds kommun.
- årligen skicka in kopia på verksamhets- och revisionsberättelse samt balansräkning till kultur- och fritidsavdelningen.
- vara registrerad i Strömsunds kommuns föreningsregister.

Bidrag utgår inte till:

- Ekonomiska föreningar
- Intresseorganisationer såsom fackliga organisationer, företagarföreningar, fastighetsägarföreningar, hyresgästföreningar och liknande
- Stödorganisationer såsom supporterklubbar och insamlingsorganisationer
- Hem- och skolaföreningar
- Militära föreningar
- Religiösa samfund
- Enskilda fritids- eller kulturutövare

Bidrag kan beviljas till kulturella arrangemang inom följande områden:

Teater, dans, musik, bild och form, film och media, litteratur samt kulturhistoria.

Övrigt:

Arrangemanget ska vara alkohol- och drogfritt samt vara öppet för allmänheten.

Bidraget kan vid behov ges i form av en förlustgaranti. Syftet är då att helt eller delvis täcka ett eventuellt underskott efter arrangemangets genomförande.

2.2 Ansökan

- Ansökan om belopp överstigande 10 000 kronor ska göras senast den 31 mars innevarande år.
- Ansökan om belopp upp till 10 000 kronor ska göras senast den 15 september innevarande år.
- Ansökan ska lämnas in i god tid innan arrangemanget planeras äga rum.
- Ansökan ska ha en tydlig budget där även eventuell annan medfinansiering ingår.

Barn-, kultur- och utbildningsnämnden äger rätten att kontrollera ansökans riktighet. På anmodan ska föreningen tillhandahålla samtliga handlingar som har betydelse för ansökan om bidrag.

2.3 Beviljade bidrag

Föreningar som beviljas bidrag ska ha Strömsunds kommuns logga med i marknadsföringen av arrangemanget. Arrangemanget ska också anmälas till Strömsunds kommuns evenemangskalender.

Om arrangemanget av någon anledning inte kan genomföras på det sätt som angivits i ansökan, ska sökanden så snart som möjligt informera kultur- och fritidsavdelningen om detta. Sökanden kan i detta fall bli skyldig att återbetala beviljat arrangörsbidrag.

Föreningen återrappporterar antal besökande till kultur- och fritidsavdelningen efter arrangemangets genomförande.

3. Bidrag till pensionärsverksamhet

3.1 Grundvillkor för bidrag till pensionärsverksamhet

Bidrag för pensionärsverksamhet kan beviljas föreningar som uppfyller följande krav:

- Har antagit stadgar och har en på demokratisk väg vald styrelse.
- Har en verksamhet som vilar på demokratisk värdegrund.
- Tillhör någon av följande organisationer: Pensionärernas riksorganisation (PRO), SPF Seniorerna eller SKPF Pensionärerna.
- Har minst 10 mantalsskrivna medlemmar i Strömsunds kommun.
- Årligen skickar in kopia på verksamhets- och revisionsberättelse samt balansräkning till kultur- och fritidsavdelningen.
- Föreningen ska vara registrerad i Strömsunds kommuns föreningsregister.

3.2 Ansökan

Ansökan görs senast 1 april innevarande år.

3.3 Bidragets storlek

Bidraget uppgår till 40 kronor per föreningsmedlem över 65 år som har betalat enskild medlemsavgift.

4. Bidrag till verksamhet för funktionsnedsatta

4.1 Grundvillkor för bidrag till verksamhet för funktionsnedsatta

Bidrag till verksamhets för funktionsnedsatta kan beviljas föreningar som uppfyller följande krav:

- Har antagit stadgar och har en på demokratisk väg vald styrelse.
- Har en verksamhet som vilar på demokratisk värdegrund.
- Har minst 10 mantalsskrivna medlemmar i Strömsunds kommun.
- Årligen skickar in kopia på verksamhets- och revisionsberättelse samt balansräkning till kultur- och fritidsavdelningen.
- Föreningen ska vara registrerad i Strömsunds kommuns föreningsregister.

4.2 Ansökan

Ansökan görs senast 1 april innevarande år.

4.3 Bidragets storlek

Verksamhetsbidraget är ett engångsbelopp på 5 000 kronor per år.

5. Anläggningsbidrag

5.1 Grundvillkor för anläggningsbidrag

Bidrag kan beviljas till föreningar som äger och driver idrotts- eller sportanläggning enligt följande villkor:

- Bidragets storlek är beroende av anläggningens art, storlek, driftkostnad och den aktivitet som bedrivs på anläggningen.
- Förening som äger idrotts- eller sportanläggning ska årligen, senast den 30 november, lämna in bidragsansökan tillsammans med budget för nästkommande år.
- Efter genomfört årsmötet skickas kassarapport samt kostnadsberäkning till årets slut in till kultur- och fritidsavdelningen.
- Föreningen ska ha antagit stadgar och ha en på demokratisk väg vald styrelse.

Föreningen ska bedriva en verksamhet som vilar på en demokratisk värdegrund.

5.2 Bidragets storlek

Aktuella bidragsbelopp specificeras i bilagan Normer och nivåer för anläggningsbidrag.

Barn-, kultur- och utbildningsnämndens möjligheter att tillämpa normerna kan begränsas av den av kommunfullmäktige tilldelade medelsramen.

Bilaga – Normer och nivåer för anläggningsbidrag

Följande anläggningstyper kan beviljas anläggningsbidrag.

Anläggningstyp

Fotbollsplan/konstgräsplan med seriespel 11-manna 100x60 meter.

Belopp: 27 000 kronor per år

Fotbollsplan/konstgräsplan utan seriespel 11-manna 100x60 meter.

Belopp: 15 000 kronor per år

Isbana med sarg och belysning 60x30 meter.

Belopp: 20 000 kronor per år

Isbana med belysning 60x30 meter.

Belopp: 10 000 kronor per år

Elljusspår (märkta och skyltade).

Belopp: 3 500 kronor per kilometer

Skid- och motionsspår (märkta och skyltade max 10 kilometer).

Belopp: 1 000 kronor per kilometer

Golfbana

Belopp: 3 000 kronor per hål

Tennisbana (massa eller gräs).

Belopp: 4 000 kronor per år

Friidrottsanläggning (med hoppgröp och löparbanor minst 60 meter).

Belopp: 10 000 kronor per år

Slalombacke med lift mindre (upp till 900 meter).

Belopp: 40 000 kronor per år

Slalombacke med lift större (över 900 meter).

Belopp: 80 000 kronor per år

den 12 mars 2026

Diarienummer BKUN.2026.4

§ 34 Redovisning av delegationsbeslut

Barn-, kultur- och utbildningsnämndens beslut

Barn-, kultur- och utbildningsnämnden har tagit del av delegationsbesluten.

Yrkande

Ordförande yrkar att nämnden beslutar enligt upprättat förslag.

Beskrivning av ärendet

Delegationsbeslut från barn-, kultur- och utbildningsförvaltningen beslutade under perioden januari 2026-februari 2026 redovisas, fem beviljade och ett avslag.

Datum	Paragraf	Beskrivning	Beslut	Beslutande
2026-01-08	BKUN § D1	Arrangörsbidrag - Lillvikens bygdegårdsförening. Popsnöret	Beviljas 5000 kr	Hans-Erik Jansson
2026-01-30	BKUN § D2	Arrangörsbidrag - PRO Bodum. Mer drag i dur	Beviljas 3750 kr	Hans-Erik Jansson
2026-02-03	BKUN § D3	Arrangörsbidrag - PRO Bodum. Cafeprogram med Ramzels	Beviljas 3100 kr	Hans-Erik Jansson
2026-02-04	BKUN § D4	Arrangörsbidrag - Jämtlandsfjällens Slåhundsklubb. Invigningsceremoni Amundsen Race	Avslag - redan beviljat bidrag på 15000 kr för evenemangsutveckling	Hans-Erik Jansson

den 12 mars 2026

Datum	Paragraf	Beskrivning	Beslut	Beslutande
2026-02-19	BKUN § D5	Arrangörsbidrag - Bodums hembygdsförening. Föreläsning, utställning Forsmo - Hotingbanan	Beviljas 2500 kr	Hans-Erik Jansson
2026-02-20	BKUN § D6	Arrangörsbidrag - Rossöns idrottsförening. Colordico	Beviljas 9300 kr	Hans-Erik Jansson

Underlag till beslut

Tjänsteskrivelse - Förteckning delegationsbeslut

Beslut skickas till

Tomas Sjövall, förvaltningschef

Lars-Eric Bergman, kultur- och fritidschef

Hans-Erik Jansson, kultursamordnare

den 12 mars 2026

Diarienummer BKUN.2026.5

§ 35 Delgivningar

Barn-, kultur- och utbildningsnämndens beslut

Barn-, kultur- och utbildningsnämnden har tagit del av delgivningarna.

Yrkande

Ordförande yrkar att nämnden beslutar ha tagit del av delgivningarna.

Sammanfattning av ärendet

- Skolinspektionen riktad tillsyn av Hedenvindskolan
- Protokoll KF § 9 2026 Avsägelse från Kristina Widborg Ahlstrand (C) som ersättare i barn-, kultur- och utbildningsnämnden

Beslut skickas till

Tomas Sjövall, förvaltningschef