



Tillgänglighetsrådet

Plats och tid Almen, kommunkontoret i Strömsund, kl. 09.00 – 11:45

Beslutande
Susanne Hansson (s), ordförande
Jan-Olof Olofsson (m)
Marie Gabrielsson (s)
Inger Gidlöf (SRF)
Inger Larsson (FUF)
Berit Berg (R)
Karl-Axel Lindberg (HRF)
Tommy Jonasson (RBU)

Övriga närvarande
Gunilla Mellgren, sekreterare
Thord Engström, teknik- och serviceförvaltningen, § 17
Roger Eriksson, teknik och serviceförvaltningen, § 17
Lars Melander, teknik- och serviceförvaltningen, § 23

Utses att justera Tommy Jonasson

Justeringens plats och tid Kommunkansliet, Strömsund

Underskrifter Sekreterare Paragrafer 15 - 25
Gunilla Mellgren

Ordförande
Susanne Hansson

Justerare



§ 15

Protokoll från sammanträdet den 19 maj 2014

Tillgänglighetsrådet anser att det finns ett behov av att få ytterligare klarhet i hur kommunen hanterar sitt tillsynsansvar när det gäller hissar. En representant från kommunens miljö- och byggavdelning bjudas därför in till nästa möte.

Problemet med marken, som har sjunkit utanför entrén till Folkets Hus i Strömsund, har åtgärdats.

Tillgänglighetsrådets beslut

Protokollet från sammanträdet den 19 maj 2014 läggs till handlingarna.

Beslutsexpediering

Miljö- och byggavdelningen



§ 16

Dagordning

Marie Gabrielsson (s) har genom beslut i socialnämnden den 25 juni 2014 ersatt Björn Blom (s) som ledamot i tillgänglighetsrådet.

Dagordningen kompletteras med en punkt om träningsbassäng med varmt vatten före punkt 10.

Tillgänglighetsrådets beslut

Dagordningen godkänns.

§ 17

Färdtjänst i kommunal regi från 2015

Strömsunds kommun har per 31 december 2013 sagt upp avtalet med Regionförbundet om samordning av samhällsbetalda resor.

Kommunfullmäktige beslutade den 10 september 2014 att

- återinrätta färdtjänsthandläggning inom Strömsunds kommun från och med den 1 januari 2015
- uppdra till teknik- och serviceförvaltningen att upphandla trafiken för färdtjänst/ riksfärdtjänst
- uppdra till teknik- och serviceförvaltningen att ta fram ett förslag till taxa för färdtjänst
- kommunstyrelsen får i uppdrag att utarbeta riktlinjer för färdtjänsten.

Thord Engström och Roger Eriksson från teknik- och serviceförvaltningen informerar om hur arbetet fortskrider och vilka ambitionsnivåer som finns. Målsättningen är att utforma färdtjänsten utifrån de rutiner som gällde innan den överfördes till Regionförbundet.

Thord Engström informerar om att han har tagit över hanteringen av parkeringstillstånd för rörelsehindrade.

Tillgänglighetsrådets beslut

Rådet tackar för informationen.



§ 18

Nomineringar till 2014 års tillgänglighetspris

Inga nomineringar till årets tillgänglighetspris har kommit in till tillgänglighetsrådet.

Möjliga mottagare diskuteras.

Tillgänglighetsrådets beslut

Inget tillgänglighetspris delas ut 2014.



§ 19

Mötesplan för 2015

Ordföranden förslår en sammanträdesplan för 2015:

Referensgrupp	Tillgänglighetsråd
Tid: kl 18:00	Tid: kl 09:00 - 12:00
Lokal: Folkets Hus	Lokal: kommunhuset
26 januari	16 februari
4 maj	18 maj
14 september	28 september
23 november	7 december

Tillgänglighetsrådets beslut

Sammanträdesdagar för 2015 fastställs enligt ordförandens förslag.



§ 20

Tillgänglighetsbarometern

Strömsunds kommun har fyllt i en enkät från företaget Humana, som granskar kommuners arbete med att förbättra tillgängligheten.

År 2014 besvarades enkäten av 159 kommuner. Resultatet publiceras som en tillgänglighetsbarometer på företagets hemsida, www.humana.se. Strömsunds kommun, som deltog för första gången 2014, har placerat sig på plats 70.

Tillgänglighetsrådets beslut

Rådet tackar för informationen.

§ 21

Initiera feriearbete 2015 för tillgänglighetsinventering

Det saknas en sammanställning av i vilken utsträckning lokaler dit allmänheten äger tillträde, parker och allmänna platser i kommunen är tillgängliga för funktionshindrade. En sådan inventering skulle kunna genomföras under sommaren 2015 av ungdomar inom ramen för de feriearbeten som kommunen erbjuder. Dessa ungdomar behöver få en inledande utbildning och checklistor att arbeta utifrån.

Tillgänglighetsrådets beslut

Ordföranden får i uppdrag att till nästa möte göra ett förslag till skrivelse från tillgänglighetsrådet till kommunstyrelsen med ett förslag om att genomföra en tillgänglighetsinventering med hjälp av feriearbetare under sommaren 2015.

§ 22

Svar på skrivelse till Regionförbundet om samordnade sjukresor

Tillgänglighetsrådet har nåtts av kritik från personer som åkt sjukresor/färdtjänst från sjukhuset i Östersund och norr ut. De samordnade resorna har vid flera tillfällen tagit väldigt lång tid.

Ordföranden presenterade vid rådets sammanträde den 19 maj 2014 ett förslag till skrivelse till Regionförbundet, som tillgänglighetsrådet ställde sig bakom.

Regionförbundet har nu svarat att resors längd finns reglerat som servicenivå i uppdragsavtalen. Där framgår att om en resa tar 0-60 minuter får det vara ett påslag om max 100 % av tiden och om en resa tar mer än 60 minuter får det vara ett påslag om max 50 % av tiden.

Tillgänglighetsrådets beslut

Brevet från Regionförbundet läggs till handlingarna. Bilaga.



Regionförbundet
Jämtlands län

Ruth Ericsson
Regional kollektivtrafikmyndighet
063-146561
ruth.ericsson@regionjamtland.se

2014-06-13

STRÖMSUNDS KOMMUN Kommunstyrelsen	
2014-06-13	
Dnr	Dpi

1(1)

Strömsunds kommun
Tillgänglighetsrådet

SAMORDNADE RESOR

Tillgänglighetsrådet i Strömsunds kommun har i ett brev till Regionförbundet Jämtlands län framfört kritik som går ut på att restiden blir väldigt lång när sjukresenärer och färdtjänstresenärer från Östersund får en samordnad resa. Ett exempel är en resa från Östersund till Hoting som tog 4 tim och 15 minuter.

Samordning av samhällsbetalda resor i Jämtlands län regleras i "Uppdragsavtal om samordning av samhällsbetalda resor i Jämtlands län". I bilaga 3 till avtalet regleras servicenivåer. Där framgår att om en resa tar mellan 0-60 min får det vara ett påslag om max 100 % av tiden och om en resa tar mer än 60 min får det vara ett påslag om max 50 % av tiden

En resa Östersund-Hoting tar 2 h 16 min enligt Eniro, maximalt påslag således 1:08 = acceptabel restid 3 h 24 min.

Upplever resenär att resan tagit väldigt lång tid ska uppgift om resan snarast rapporteras till BC Jämtland eller Länstrafiken Särskild Kollektivtrafik så att en utredning och eventuell åtgärd av hur resorna samplaneras kan göras. Det är mycket viktigt att synpunkter på resa framförs snarast efter att resan genomförts.

Med vänlig hälsning
Regionförbundet Jämtlands län

Ruth Ericsson

Postadress

Box 3123, 831 03 Östersund

Besöksadress

Besöksadress: Rådhusgatan 72

Webbadress

www.regionjamtland.se

§ 23

Träningsbassäng med varmt vatten

Tillgängligheten till kommunens badanläggningar diskuterades vid tillgänglighetsrådets sammanträde den 19 maj 2014.

Ordföranden föreslog då att det nu är hög tid att utreda och kostnadsberäkna en träningsbassäng, fristående eller i anslutning till badet i Strömsund. Den ska klara de temperaturer som berörda funktionshindergrupper behöver.

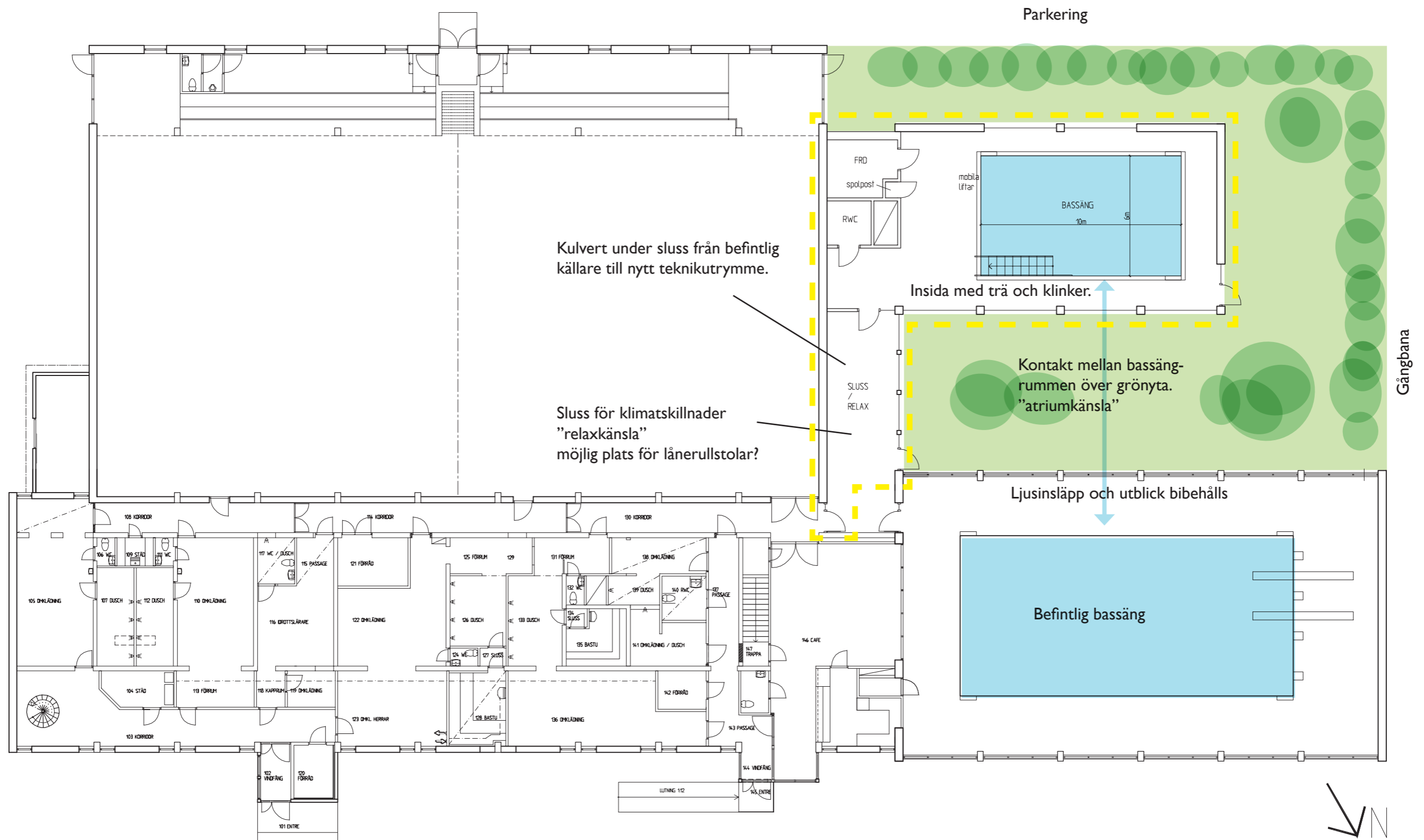
Tillgänglighetsrådet beslutade vid sammanträdet att be teknik- och serviceförvaltningen till nästa sammanträde ta fram preliminära uppgifter om storlek, funktion, kostnad och placering för en sådan träningsbassäng.

Lars Melander, teknik- och serviceförvaltningen, redovisar en grov skiss på en tillbyggnad till befintlig simhall i Strömsund. Tillbyggnaden innehåller en bassäng på 10 x 6 meter och djupet är 1,40 meter. Bassängen har en ramp och är utrustad med en lyft. Omklädning är tänkt att ske i befintliga omklädningsrum.

Byggkostnaden är beräknad till cirka 10 miljoner kronor exklusive moms.

Tillgänglighetsrådets beslut

Rådet tackar för redovisningen. Bilaga.



Kulvert under sluss från befintlig källare till nytt teknikutrymme.

Sluss för klimatskillnader "relaxkänsla" möjlig plats för lånerullstolar?

Insida med trä och klinker.

Ljusinsläpp och utblick bibehålls

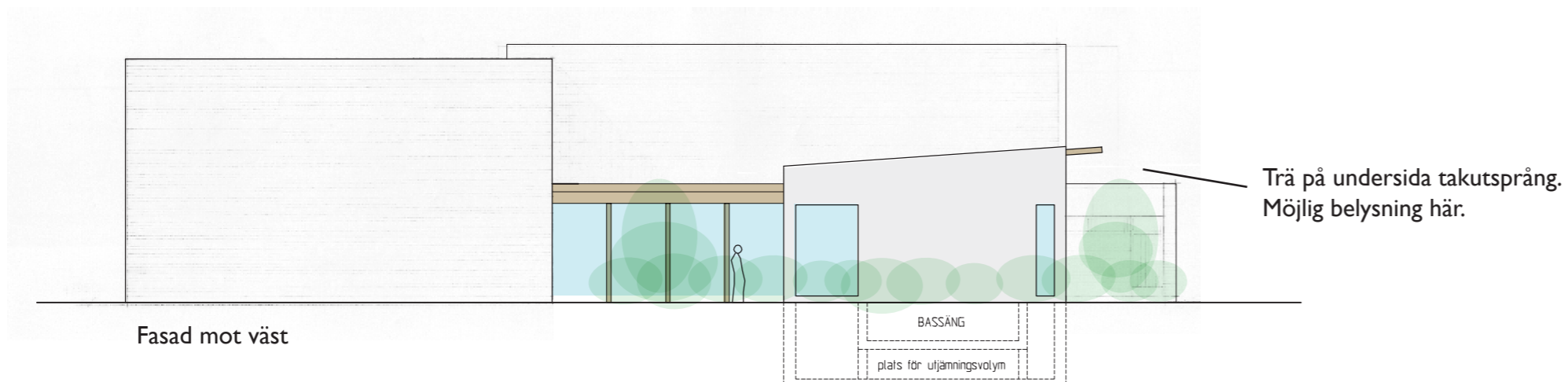
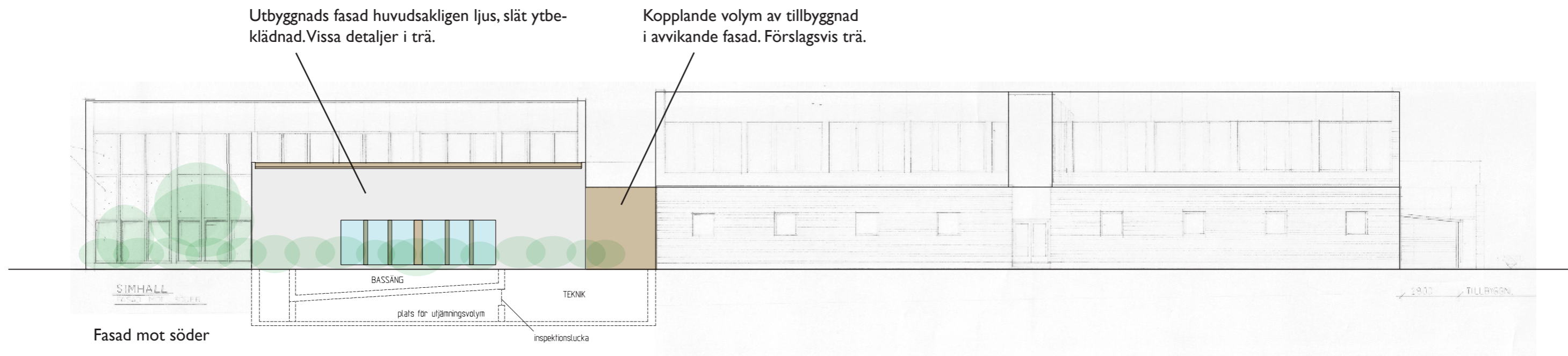
Förslag på ny tillbyggnad markerat streckat gult



Skissförslag 2014-09-15

Ny tillbyggnad med träningsbassäng, Hjalmar Strömerskolan, Strömsund

Plan, Skala 1:200 (A3)



Skissförslag 2014-09-15
 Ny tillbyggnad med träningsbassäng, Hjalmar Strömerskolan, Strömsund
 Fasader, Skala 1:200 (A3)

§ 24

Rapporter

Idrottshall i Strömsund

Gunilla Mellgren informerar. Idrottshallen har kostnadsberäknats och möjliga bidrag för investeringen har undersökts. IFK Strömsund har inbjudit till extra årsmöte i oktober 2014 för att ta ställning till om föreningen ska bygga och driva hallen. Näringslivet anser att idrottshallen är viktig och är beredd att bidra på olika sätt. Kommunen har börjat en beslutsprocess för att ta ställning till borgensåtagande och långsiktigt hyresavtal.

Ny lokal för funktionshinderorganisationerna

Funktionshinderorganisationerna håller på och flytta in i sin nya lokal i Strömsund. Ett öppet hus planeras under oktober 2014.

Tillgänglighetsplanen

Kommunfullmäktige fastställde tillgänglighetsplanen den 11 juni 2014. Samtliga nämnder ska göra egna handlingsplaner, som ska följas upp årligen under första kvartalet.

Nybyggnad av campingstugor

Strömsunds kommun planerar att under vintern 2014/2015 bygga en tillgänglig campingstuga på campingen i Näsvisen. Totalt planeras nybyggnad av fyra tillgängliga stugor på campingen. Tillgänglighetsrådet har möjlighet att granska och kommentera ritningen.



§ 25

Övriga frågor

- Funktionshinderorganisationerna påminns om att nominera ledamöter till tillgänglighetsrådet för kommande period, 2015 - 2018.
 - Inbjudan till en temadag den 1 oktober 2014 om säkerhet och speciellt riktad till seniorer delades ut. Dagen arrangeras av vård- och socialförvaltningen i samarbete med myndigheten för samhällsskydd och beredskap.
 - Kommunens årsredovisning för 2013 delas ut.
- _____