

Årsredovisning 2018

Strömsunds kommun

Beslutsunderlag

KS 2019-03-26



Strömsunds
Kommun
Stræjmien tjälte



Innehållsförteckning

Inledning	
Kommunstyrelsens ordförande.....	3
Befolkning.....	4
Organisation.....	5
Kort information om kommunens verksamheter.....	6-7
Förvaltningsberättelser	
Redovisningsprinciper, ordförklaringar och definitioner.....	8
Finansiell analys - kommunen.....	9-15
Finansiella nyckeltal.....	16
God ekonomisk hushållning.....	17-18
Finansiell analys - kommunkoncernen.....	19-20
Personalekonomisk redovisning.....	21-25
Räkenskaper	
Resultaträkningar, kassaflödesanalyser, balansräkningar.....	26-27
Noter.....	28-34
Driftredovisning för nämnder och verksamheter.....	35
Investeringar.....	36-37
Verksamhetsredovisning	
Redovisning av mål för 2018.	38-46
Kommunfullmäktige och kommunstyrelsen.....	47-49
Kommunledningsförvaltningen.....	50-51
Teknik- och serviceförvaltningen.....	52-53
Framtids- och utvecklingsförvaltningen.....	54-55
Miljö- och byggavdelningen.	56-57
Kultur- och fritidsavdelningen.....	57-58
Barn-, kultur- och utbildningsförvaltningen.....	58-59
Vård- och socialförvaltningen.....	60-61
Närvård Frostviken.....	62-63
Revisionen.....	63
Valnämnden.....	64
Affärsverksamheten - AVA (avfall, vatten och avlopp).....	65-66
Dotterbolag	
Jämtlandsvärme AB.....	67-68
Strömsunds utvecklingsbolag AB.....	69-70
Strömsunds hyresbostäder AB.....	71-72
Jämtlands räddningstjänstförbund.....	73-74
Övrigt	
Revisionsberättelse.....	

Kommunstyrelsens ordförande

Det pratas mycket om klimatförändringar och extremt väder. 2018 blev året då vi fick uppleva en vinter med ovanligt sträng och långvarig kyla och dessutom massvis med snö! Våren och sommaren präglades av värme och torka vilket ledde till många besvärliga skogsbränder i vårt län. Som tur var drabbades inte vi så hårt av just bränder, men torkan blev besvärlig för alla jordbrukare.

Under året har vi jobbat med en Klimatanpassningsplan för Strömsunds kommun. Förhoppningen är att den ska bli klar 2019 och därmed beskriva hur vi ska arbeta förebyggande för att minska konsekvenserna av klimatförändringarna.

Ökad digitalisering

Vi behöver bli bättre på att använda den teknik som finns för att digitalisera delar av vår verksamhet och på så vis bidra till en hållbar utveckling, minskade utsläpp och en bättre service. Ett steg i teknikskiftet är att skapa förutsättningar genom utbyggnad av fibernät. Vid årsskiftet 2018/2019 hade Servanet anslutit 1 150 kunder till det kommunala fibernätet. Under 2019 anslår vi ytterligare 15 mnkr till utbyggnad.

För att få en hållbar skoterturism i Frostviken har kommunen bildat ett skoterregleringsområde och nu avtalar vi med Frostvikens skoterklubb om drift och underhåll av området. Ordning och reda i kombination med välskötta leder ger skoteråkning i världsklass samtidigt som övriga turister också ges utrymme att vistas i vår vackra fjällmiljö!

Under 2018 har kommunfullmäktige fattat beslut om en Turismstrategi och ett Näringslivspolitiskt

program. Två viktiga dokument som pekar ut färdriktningen för utveckling och tillväxt inom besöksnäring och övrigt företagande.

Tillsammans med kommunerna Dorotea, Vilhelmina och Åsele har vi skapat förutsättningar för utveckling av besöksnäringen genom Destinationsbolaget South Lapland AB och South Lapland Eco Invest AB (flygplatsbolaget). Tanken med destinationsbolaget var att näringen skulle ta över bolaget och driva det vidare efter avslutet av projekt Intill (2016-2018). Så blev det inte, kommunerna har nu beslutat att likvidera bolagen.

Gemensamma krafter

Kompetensförsörjningen är en stor utmaning. Kommunen och företagen deltar på rekryteringsmässor och uppsöker studenter på universitet och högskolor i syfte att informera om de spännande arbeten som erbjuds i kommunen. Satsningen går under namnet Heja Strömsund och sker i samverkan mellan kommunen och näringslivet. Med gemensamma krafter kommer vi längre och skapar förutsättningar för fler familjer att flytta hit.

Strömsunds kommun strävar hela tiden efter att bli en ännu bättre arbetsgivare! I budgeten för 2019 antogs Socialdemokraternas och Vänsterpartiets förslag om att införa ett friskvårdsbidrag till kommunens anställda om totalt 2 mnkr. Det gör oss till en än mer attraktiv arbetsgivare där ett hållbart arbetsliv sätts i fokus. Hösten 2019 startar ett nytt projekt, Kasam 2.0, med cirka 7 mnkr finansiering från Europeiska socialfonden. Syftet är att ta ytterligare steg för ett hälsofrämjande ledarskap.



Susanne Hansson (S)
Kommunstyrelsens ordförande

Politiska prioriteringar för 2018

Kommunfullmäktige fastställde i juni 2018 ett antal övergripande mål för kommunen:

- **Fortsatt god ekonomisk hushållning**
- **Motverka ungdomsarbetslöshet**
- **Utvecklad dialog med kommuninvånarna**
- **Utvecklad samverkan med näringslivet**
- **Utveckling av framtidens skola**
- **Integration av nya kommuninvånare**
- **Attraktiv kommun med hög livskvalitet**
- **Fortsatt satsning på arbetsmiljö- och folkhälsofrågor**
- **Ökad jämställdhet och tillgänglighet**

Befolkning i kommunen

Befolkning per 31 dec

	2018	2017	2016	2015	2014
Folkmängd	11 703	11 791	11 809	11 712	11 873
varav kvinnor	5 623	5 653	5 654	5 628	5 736
varav män	6 080	6 138	6 155	6 084	6 137
Förändring invånare	-88	-18	97	-161	-111
Födelsenetto	-54	-65	-68	-63	-83
varav kvinnor	-13	-29	-42	-34	-37
varav män	-41	-36	-26	-29	-46
Flyttningsnetto	-32	39	160	-99	-35
varav kvinnor	-16	22	65	-76	-41
varav män	-16	17	95	-23	6

Åldersfördelning 2018

	Kvinnor	Män	Totalt	Kommun	Riket
0 - 6 år	438	414	852	7%	8%
7-15 år	500	515	1 015	9%	11%
16-19 år	222	239	461	4%	4%
20-24 år	230	319	549	5%	6%
25-44 år	1 063	1 284	2 347	20%	26%
45-64 år	1 440	1 626	3 066	26%	25%
65-79 år	1 197	1 297	2 494	21%	15%
80 - år	533	386	919	8%	5%
Totalt	5 623	6 080	11 703	100%	100%

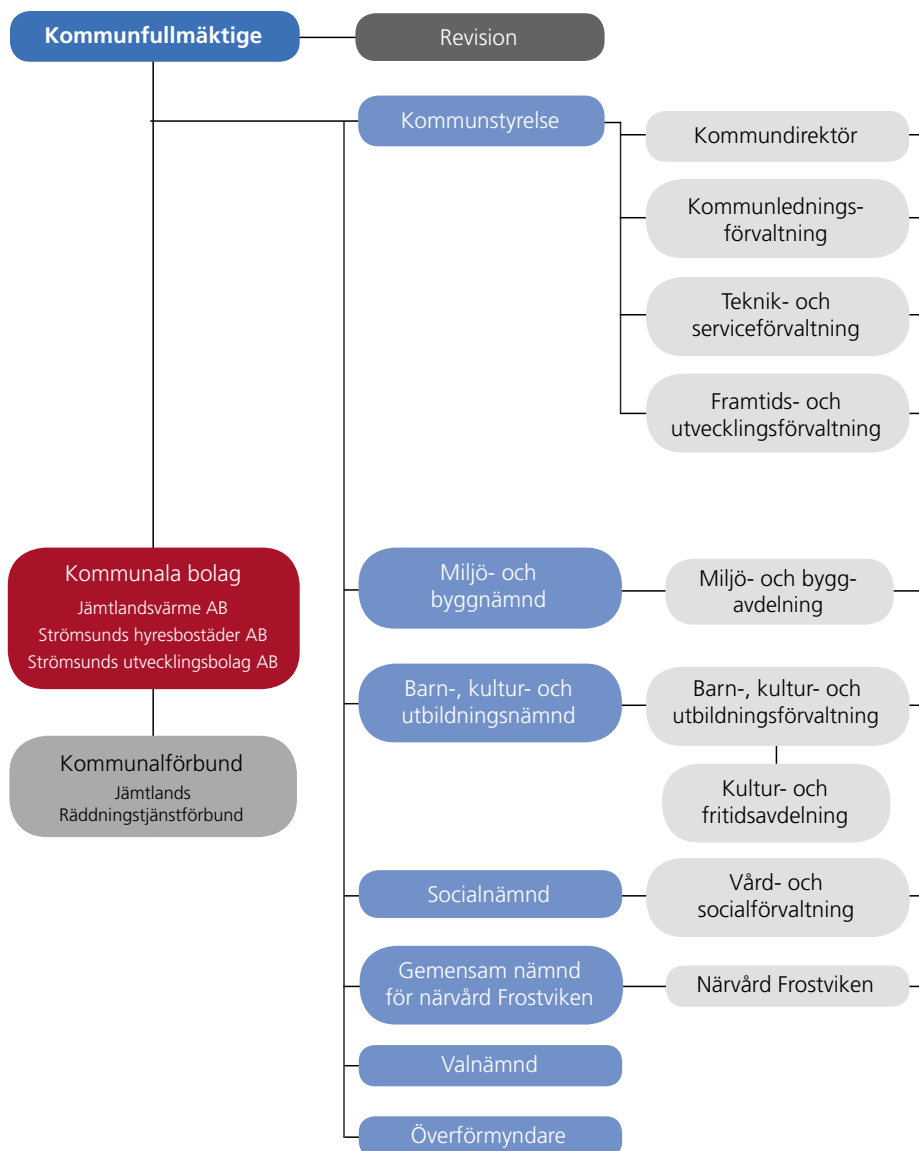
Invånare per distrikt 2018

	Kvinnor	Män	Totalt
Alanäs	149	182	331
Bodum	241	287	528
Fjällsjö	390	432	822
Frostviken	389	442	831
Gåxsjö	111	129	240
Hammerdal	1 042	1 153	2 195
Ström	2 609	2 687	5 296
Tåsjö	686	763	1 449
Totalt	5 468	5 893	11 692

För elva personer saknas information om distriktstillhörighet.



Organisationsschema



Mandatfördelning

Kommunfullmäktiges ledamöter 2019–2022:



Socialdemokraterna, 16
8 kvinnor, 8 män



Centerpartiet, 7
3 kvinnor, 4 män



Moderaterna, 4
1 kvinna, 3 män



Rättvis demokrati, 2
1 kvinna, 1 man



Vänsterpartiet, 2
1 kvinna, 1 man



Sverigedemokraterna, 4
1 kvinna, 3 män

Totalt: 35 st
15 kvinnor
20 män

Antal ersättare:
20 st

Skillnaden mellan politiker och tjänstemän



Politiker är uppdragsgivare

De är ansvariga för den kommunala servicen. Politikerna anger inriktningen för kommunens verksamheter – de bestämmer vad som ska göras, var och när. De beslutar om reglementen, förordningar, policyer och riktlinjer.

Tjänstemän är verkställare

De bestämmer hur ett politiskt beslut ska verkställas och av vem. De hanterar frågor om ekonomi, kvalitet, planering och arbetsledning. De tar fram underlag för politiska beslut. Tjänstemännen redovisar tillbaka till politikerna.



Kort information om kommunens verksamheter

• Kommunledningsförvaltning

Förvaltningen är kommunstyrelsens tjänstemannastab och ledningsstöd. Förvaltningen hjälper till att leda, samordna och följa upp verksamheten i nämnder, förvaltningar och bolag samt verkställer och genomför kommunstyrelsens beslut.

Förvaltningen är kommunens centrala administration där kansli, HR, löner och ekonomi ingår. Även Strömsund turism tillhör förvaltningen. Deras huvuduppdrag är att driva Folkets hus och Strömsunds camping samt att bland annat samordna insatserna inom turismområdet. Överförmyndaren är också organiserad under förvaltningen. Det är en kommunal myndighet som ska förhindra att rättsförluster drabbar personer som inte själva kan ta tillvara sin rätt. Överförmyndaren kontrollerar också hur förmyndare, gode män och förvaltare sköter sina uppdrag.

• Barn-, kultur- och utbildningsförvaltning

Förvaltningen ansvarar för förskola, grundskola samt kultur- och fritidsfrågor. I kommunen finns sju rektorsområden med nio grundskolor i varierande storlek. Barnomsorgen innebär ansvar för 17 förskolor samt fritidshem och stöd till kooperativ.

Kultur och fritid arrangerar tillsammans med studieförbund och föreningar olika aktiviteter i kommunen.

• Teknik- och serviceförvaltning

Förvaltningen sköter drift och underhåll av kommunens fastigheter, va-anläggningar, gator, vägar och parker. Förvaltningen sköter utredningar, projektering och upphandling samt genomför ny-, om- och tillbyggnad av kommunens fastigheter samt anläggningar. I uppdraget ingår att förvalta kommunens skog, att ansvara för teknisk beredskap,

tjänsteperson i beredskap samt köpa och sälja mark och fastigheter. Ett viktigt uppdrag är även åtgärder för bostadsanpassning.

Förvaltningen ansvarar för försäkringsavtal, lokalvård, kostverksamhet, färdtjänstären den, reception/kundtjänst och IT.

• Framtids- och utvecklingsförvaltning

Förvaltningen ansvarar för att utveckla kommunen och dess medborgare genom att samordna satsningar på kompetenshöjning, tillväxt och samhällsutveckling. Gymnasieskolan ligger inom ansvarsområdet liksom Lärcentrum och Akademi Norr. Alla är viktiga plattformar för lärande.

Förvaltningen ansvarar för inflyttarservice och flyktingmottagning för personer som fått uppehållstillstånd i Sverige samt för mottagande och omsorg om ensamkommande barn. De flesta EU-projekt med kommunal medfinansiering är sorterade här.

• Vård- och socialförvaltning

Förvaltningen vänder sig till invånare som på grund av sjukdom och/eller funktionsnedsättning inte själva klarar av den dagliga livsföringen samt har behov av hälso- och sjukvård som ligger inom kommunens ansvarsområde för hemsjukvård.

Förvaltningen vänder sig även till barn, unga och familjer med behov av skydd och stöd, personer med beroendeproblematik, psykisk ohälsa eller försörjningsproblem.

• Miljö- och byggavdelning

Avdelningen sköter tillsyn och beslutar om tillstånd inom miljö-, hälsoskydds- och livsmedelsområdet. Medarbetarna handlägger och beslutar om bygglov, byggnämnan och strandskyddsdispens, samt upprättar detalj-



och översiktsplaner. Inspektioner, kontroller, information och rådgivning är viktiga arbetsätt.

Underhåll av byggnads- och adressregister, samt kommunens arbete med geografiska informationssystem, GIS, ingår också. Avdelningen sköter handläggning och tillsyn enligt regelverken för serveringstillstånd, folköl- och tobaksförsäljning, samt handel med vissa receptfria läkemedel.

• Närvård Frostviken

Närvård Frostviken erbjuder primärvård vid hälsocentral, ambulans, särskilt boende, gemensamhetsboende, personliga assistent-

grupper, hemtjänst, hemsjukvård och fotvård. Uppgiften är att genom samordning av resurser genomföra en nära, god och kostnadseffektiv vård till medborgarna i Frostviken. Upptagningsområdet är 45 kvadrattmil stort.

Närvård Frostviken är ett samarbete mellan Strömsunds kommun och Region Jämtland Härjedalen. En närvårdsnämnd styr arbetet, där sitter tre ledamöter från vardera huvudman.

Kommunala bolag

• Jämtlandsvärme AB

Jämtlandsvärme AB är ett helägt kommunalt bolag grundat 1982. De arbetar för att ge invånare och företag i kommunen en miljöanpassad värme med god totalekonomi. Idag har bolaget drygt 400 abonnenter i Strömsund, Hammerdal, Hoting, Backe, Rossön och Kyrktåsjö.

Jämtlandsvärme AB har fem anställda och omsättningen per år är cirka 39 miljoner kronor.

• Strömsunds hyresbostäder AB

Strömsunds hyresbostäder AB, SHB, är ett allmännyttigt bostadsföretag som till 100 procent ägs av kommunen. Bolaget bildades 1997 men har sitt ursprung i kommunala bostadsstiftelser från 1950-talet. Bolaget har lägenheter i Strömsund, Hammerdal, Hoting, Backe, Rossön och Gädde. Totalt handlar det om 922 lägenheter,

89 lokaler, 41 garage 19 carports samt 571 parkeringsplatser. Egen förvaltningsyta är 62 500 m². Bolaget har 15 anställda och omsättningen per år är cirka 55 miljoner kronor.

• Strömsunds utvecklingsbolag AB

Strömsunds utvecklingsbolag AB, Suab, arbetar för ett starkare näringsliv i Strömsunds kommun. De erbjuder service, lotsning och mötesplatser för företagare eller utvecklingsgrupper.

Suab hjälper till med alla sorters frågor som rör företagande. Det kan gälla allt från lokaler, tillstånd, nätverk och kontakter till att bolla idéer. Målet är att verka för ett starkare näringsliv och fler företagsetableringar. Suab har 3,8 årsarbetare.

Redovisningsprinciper

Strömsunds kommuns redovisning bygger på Kommunala redovisningslagen (KRL) samt på rekommendationer från Rådet för kommunal redovisning (RKR). Sammantaget innebär det att redovisningen i kommunen sker på ett sätt som i huvudsak överensstämmer med god redovisningssed.

Immateriella anläggningstillgångar

RKR rek nr 12:1: Bedömning har gjorts att kommunen inte har några immateriella anläggningstillgångar.

Materiella anläggningstillgångar

I huvudsak tillämpar vi följande linjära avskrivningstider:

- Byggnader och anläggningar 15–75 år.
- Maskiner, fordon och inventarier 3–10 år.

För att aktivering ska ske ska anskaffningsvärdet uppgå till minst ett (1) basbelopp och nyttjandeperioden vara över tre år. Kommunen tillämpar i normalfallet linjär avskrivning, det vill säga lika stora nominella belopp varje år. När tillgången tas i bruk börjar avskrivningen.

Kommunen införde från 2016 komponentavskrivningar på nya investeringar som aktiverats under året. För befintliga tillgångar har kommunen valt att fokusera på tillgångar med bokfört restvärde som överstiger 3 mnkr och där kvarvarande nyttjandeperiod överstiger tio år. Objekten har fördelats på komponentdelar enligt nyckel om det inte tydligt framgår att objektet

kan hänföras till en viss komponentdel. Förväntas skillnaden i förbrukningen av en materiell anläggningstillgångs betydande komponenter vara väsentlig, ska tillgången delas upp på dessa. Respektive komponent ska skrivas av separat.

Pensionsåtaganden

Strömsunds kommun redovisar ej pensioner intjänade före 1998 enligt KRL:s blandmodell, det vill säga att intjänade pensionsförmåner för 1998 ska redovisas som ansvarsförbindelse inom linjen.

Från och med 2006 redovisar kommunen hela pensionsåtagandet som en avsättning i balansräkningen enligt fullfonderingsmodellen. Avsikten är att ge en rättvisande bild av kommunens finansiella ställning, utveckling och god redovisning.

Strömsunds kommun har ett pensionsåtagande som är tryggt med 158 mnkr i Strömsunds kommuns pensionsstiftelse. Engångsutbetalningar till stiftelsen bokförs över balansräkningen.

Sammanställd redovisning

De kommunägda bolagens redovisning har skett i enlighet med god redovisningssed och bygger på bokföringslagen, årsredovisningslagen samt aktiebolagslagen. Koncernredovisningen har upprättats enligt förvärvsmetoden. Det innebär att koncernens egna kapital består av kommunens eget kapital och den del av dotterbolagens egna kapital som upparbetats efter förvärvstidpunkten.

Vid upprättande av koncernredovisningen har eliminering gjorts för interna mellanhavanden mellan kommunen och respektive företag samt mellan företagen. Obeskattade reserver i företagen har hänförs till eget kapital efter avdrag för latent skatteskuld.

Ordförklaringar och definitioner

Anläggningstillgångar

Fast och lös egendom som kommunen avser att använda under längre tid.

Eget kapital

Skillnaden mellan tillgångar, skulder och avsättningar.

Kapitalkostnader

Internränta och avskrivningar.

Kassalikviditet

Betalningsberedskap på kort sikt.

Långfristiga skulder

Skulder överstigande ett år.

Nettoinvesteringar

Investeringsutgifter efter avdrag för investeringsbidrag.

Nettokostnader

Kostnader efter avdrag för bidrag, avgifter och ersättningar.

Omsättningstillgångar

Lös egendom som inte är anläggningstillgång.

Soliditet

Betalningsförmåga på lång sikt.

Definitioner

Förpliktelsebelopp

Skulder + avsättningar + borgen.

Kassalikviditet

Kortfristiga fordringar + kortfristiga placeringar + kassa och bank/kort-

fristiga skulder.

Nettokostnadsandel

Löpande kostnader i % av skatteintäkter och skatteutjämnung.

Självfinansieringsgrad av nettoinvesteringar

Kassaflöde från löpande verksamhet/ investeringar.

Soliditet

Eget kapital/tillgångar.

Årsarbetare

Antal närvarotimmar/1 760 timmar för heltidsmätt.

mnkr = miljon (er) kronor

tkr = tusen kronor

Finansiell analys – kommunen

Inledning

Strömsunds kommun redovisade ett resultat på plus 6 mnkr för 2018. Det är sämre än vårt resultatmål på 13 mnkr, men en positiv förbättring mot årets underskottsprognoser.

Sedan 2014 har kommunen ett positivt eget kapital. Det egna kapitalet uppgår nu till plus 115 mnkr. I kommunens balansräkning ingår hela pensionsskulden inklusive ansvarsförbindelsen.

Investeringsvolymen netto uppgick till 45 mnkr, vilket inkluderar den utökade investeringsvolymen för bredband samt den redovisningsmässiga omläggningen till komponentinvestering. Självfinansieringsgraden av nettoinvesteringarna uppgick till 79 procent. Det visar att investeringarna inte fullt ut är finansierade med egna medel från årets löpande verksamhet.

Efter fem års amortering av pensionsskulden, och därmed överföring till vår pensionsstiftelse, var planen för uppbyggnad av kapital i stiftelsen klar under 2016. Sedan 2006 redovisar kommunen hela pensionsskulden, inklusive ansvarsförbindelsen, i balansräkningen enligt så kallad fullfonderingsmodell.

Kommunen har ingen långfristig upplåning. Kassalikviditeten sjunker, och soliditeten har en fortsatt positiv utveckling under perioden.

Avstämning finansiella mål

	uppfyllt	utfall
Resultat +13 mnkr	nej	5,9
Investeringar max 28,5 mnkr 2018 tioårigt genomsnitt max 21,8 mnkr (exkl. bredbandsinvesteringar)	nej	23,0

RESULTAT OCH KAPACITET

Årets resultat

mnkr	2016	2017	2018
Årets resultat	51	27	6
Årets resultat exkl. jämförelsestörande poster	23	17	6
Årets resultat/skatteintäkter, %	6,5	3,4	0,7
Årets resultat exkl. jämförelsestörande poster/skatteintäkter, %	3,1	2,1	0,7

Strömsund gjorde ett resultat på plus 6 mnkr för 2018. I relation till skatteintäkter, generella statsbidrag och utjämning motsvarar det endast 0,7 procent.

Kommunens resultatmål ska uppgå till lägst 2 procent av skatteintäkterna enligt riktlinjer för god ekonomisk hushållning. Detta resultat behövs för att stärka kommunens finansiella handlingsutrymme och för att kunna självfinansiera investeringarna. I budgeten för 2015 sänktes det tillfälligt till 1 procent. Även för 2016, 2017 och 2018 beslutade fullmäktige om ett resultatmål på 1 procent. Kommunen uppfyllde inte resultatmålet för 2018.

Nettokostnadsandel

%	2016	2017	2018
Verksamhetens intäkter och kostnader	89,9	92,7	95,0
Planenliga avskrivningar	2,8	2,4	2,4
Nettokostnadsandel exkl. jämförelsestörande poster och finansnetto	92,6	93,7	97,4
Finansnetto	0,8	1,6	1,2
Nettokostnadsandel exkl. jämförelsestörande poster	93,5	95,3	98,6
Jämförelsestörande engångsposter	0,0	1,3	0,7
Nettokostnadsandel	93,5	96,6	99,3

En balans mellan löpande intäkter och kostnader är viktigt för att uppnå och behålla en god ekonomisk hushållning. Ett mått på denna balans är nettokostnadsandelen, som innebär att samtliga löpande kostnader inklusive finansnetto relateras till skatteintäkter samt statsbidrag och utjämning. Redovisas en nettokostnadsandel ett par procentenheter under 100 procent har kommunen positiv balans mellan löpande kostnader och intäkter. Då klarar

kommunen av att finansiera investeringar utan att låna.

Nettokostnadsandelen för Strömsunds verksamheter tog 97,4 procent i anspråk av skatteintäkterna, vilket är en ökning med 3,7 procentenheter jämfört med 2017. Nettokostnaderna ökade med totalt 32 mnkr, medan skatteintäkterna endast ökade med 13 mnkr. De största kostnadsökningarna finns inom personal med 25 mnkr, el och värme med 3 mnkr, samt konsulttjänster med 2 mnkr. Största intäktsökningen står EU-bidrag för med 4 mnkr.

Finansnettot uppgick till 1,2 procent, vilket innebär att de finansiella kostnaderna var större än de finansiella intäkterna. I Strömsund finns sedan 2009 inga lån, och därmed inga räntekostnader för lån. Kommunen har hela pensionsskulden inklusive ansvarsförbindelsen i balansräkningen. Värdeuppräknings för hela pensionskulden blir därmed en räntekostnad. De finansiella kostnaderna för 2018 minskade med drygt 3 mnkr jämfört med 2017.

På finansnettots intäktssida har kommunen bland annat ränteintäkter för kortfristiga placeringar och kundfordringar med 0,8 mnkr, utdelning från Jämtlandsvärme AB med drygt 0,2 mnkr och borgensavgift från Strömsunds hyresbostäder AB med 0,1 mnkr.

Sammanfattningsvis innebär det att kommunens nettokostnader och finansnetto tog 99,3 procent i anspråk av skatteintäkterna. Farligt nära balansen där intäkterna ska överstiga kostnaderna.

Årets investeringar

	2016	2017	2018
Investeringsvolym brutto, mnkr	56	73	55
- varav kommunal verksamhet	26	38	21
- varav bredband	27	35	34
- varav finansiella	2	0	-
Investeringsvolym netto, mnkr	55	61	45
- varav kommunal verksamhet	26	38	19
- varav bredband	26	22	26
- varav finansiella	2	0	-
Investeringsvolym/skatteintäkter, %	7	8	6
- varav kommunal verksamhet	3	5	2
- varav bredband	3	3	3
- varav finansiella	0	0	-
Självfinansieringsgrad, %	97	124	79

Strömsunds totala investeringsvolym brutto uppgick till 55 mnkr. Årets investeringsinkomster uppgick till 10 mnkr i form av bidrag från

Boverket för upprustning av fastigheter och från Tillväxtverket och länsstyrelsen för bredband. Därmed blev investeringsvolymen netto 45 mnkr, vilket även inkluderar de nya pottorna för komponentinvesteringar.

mnkr	2016	2017	2018
Långfristigt inkomstförskott, investeringsbidrag*	20	32	41
Årets erhållna investeringsbidrag	1	12	10
Årets återföring av investeringsbidrag	0	0	0

*) redovisas under långfristiga skulder i balansräkningen

Bredband har under 2015–2018 haft beslut om en separat investeringsram om 20 mnkr årligen för att möjliggöra en snabbare utbyggnad av fiber i kommunen. Under 2019 finns 15 mnkr avsatta i investeringsbudgeten, och ingår numera i kommunens totala investeringsnivå. Kapitalkostnader, avskrivningar och ränta, finansieras genom arrendeintäkter från ServaNet AB, och därmed är det inte våra egna verksamheter som förbrukar dem. Kommunen står emellertid för den ekonomiska risken och finansierar bredbandsutbyggnaden. Återbetalningstiden, det vill säga avskrivningstiden, är satt till 25 år.

Kommunens finansiella mål för investeringar motsvarar 3 procent av skatteintäkterna över en rullande tioårsperiod, och motsvarade 21,8 mnkr för 2018. I det målet ingår inte bredbandsinvesteringar. Finansiella anläggningstillgångar ingår heller inte i målet.

Avstämning mot det finansiella investeringsmålet visade att de kommunala investeringarna 2018 uppgick till 2,4 procent av skatteintäkterna, men att de överstiger maximal genomsnittlig investeringsvolym för de tio senaste åren med 1,2 mnkr. Kommunen uppfyllde därmed inte investeringsmålet.

Störst andel av de kommunala investeringarna, 23 procent, har lagts på verksamhetslokaler, 14 procent har gått till AVA – avfall, vatten och avlopp, och 3 procent till gator, vägar och parker. Årets största projekt var byte av tak på Frostviksskolan, renovering av sporthallen på Hjalmar Strömerskolan och ombyggnad av ventilation på Norrgård. Bredband stod för 57 procent av årets totala investering.

Självfinansieringsgraden av investeringar mäter hur stor andel av investeringarna som kan finansieras med årets kassaflöde från löpande verksamhet delat med årets investeringsverk-

samhet. 100 procent innebär att kommunen kan självfinansiera samtliga investeringar som är genomförda under året. Årets självfinansieringsgrad på 79 procent visar att vi inte klarat att hålla investeringarna inom det som den löpande verksamheten genererat. Vi använder delar av överskottslikviditet än så länge, det vill säga ingen upplåning har varit aktuell hittills.

RISK - KONTROLL

Likviditet

%	2016	2017	2018
Kassalikviditet	94	83	70

Kassalikviditeten är ett mått på kommunens kortsiktiga betalningsberedskap. Vid 100 procent täcker vi de kortfristiga skulderna med likvida medel, kortfristiga placeringar och kortfristiga fordringar.

Kassalikviditeten uppgick vid årsskiftet 2018 till 70 procent, och fortsätter att visa en sjunkande trend. De ökande verksamhetskostnaderna tillsammans med våra investeringsutgifter påverkar starkt att vår likviditet minskar.

Soliditet

%	2016	2017	2018
Soliditet inkl. alla pensionsförpliktelser	15,5	18,8	19,4

(ingen upplåning för kommunen eller bolagen finns)

Soliditeten är ett mått på kommunens långsiktiga finansiella handlingsutrymme. Det visar i vilken utsträckning kommunens tillgångar har finansierats med eget kapital respektive skulder. För god ekonomisk hushållning är det viktigt att soliditeten över en längre tid inte försvagas utan behålls eller utvecklas i positiv riktning. En förbättrad soliditet innebär att kommunen har minskat sin skuldsättningsgrad och därigenom ökar sitt finansiella handlingsutrymme för framtiden.

Soliditeten inklusive alla pensionsförpliktelser och löneskatt förstärktes ytterligare under perioden och uppgick till 19,4 procent 2018. Kommunens eget kapital är positivt från och med 2014.

Genomsnittet för soliditeten 2017 låg på 17,0 procent för Sveriges kommuner, länet hade 4,1

procent och vår kommungrupp *Landsbygdskommun, ej nära större stad* 12,2 procent. Det kan jämföras med Strömsunds 18,8 procent.

Kommunalskatt

För 2018 var skattesatsen oförändrad, liksom den var för övriga kommuner i länet. I Strömsund höjde vi skattesatsen för 2017 med 50 öre till 23,22 procent.

Genomsnittlig skattesats för 2018 i Jämtlands län uppgick till 22,32 procent, där Östersund har lägst med 22,02 procent och Bräcke högst med 23,39 procent. Riksnittet låg på 20,74 procent. Alla länets kommuner har även oförändrad skattesats för 2019.

Befolkningsutveckling

per 1 november	2016	2017	2018
Antal invånare	11 752	11 806	11 685
Förändring	44	54	-121

Kommunen har de senaste åren tagit höjd för en befolkningsminskning om -150 invånare, men för budget 2018 tog fullmäktige beslut om att räkna med ett oförändrat befolkningstal. Befolkningstalet per 1 november ligger till grund för nästkommande års totala skatteintäkter. För 2018 kunde vi tillgodoräkna oss en ökning om +54 invånare, då en oförändrad befolkning var budgeterad, vilket förbättrade våra skatteintäkter, generella statsbidrag och utjämning för 2018 med cirka +3 mnkr. Minskningen med -121 invånare per 1 november 2018 mot budgetens -50 invånare påverkar således 2019 års utfall negativt med cirka -4 mnkr.

per 31 december	2016	2017	2018
Antal invånare	11 809	11 791	11 703
Förändring	97	-18	-88

Befolkningen uppgick per 31 december 2018 till 11 791 invånare, en minskning med -88 invånare. Födelseunderskottet stod för -54 invånare, och flyttnettot blev också negativt med -32 invånare.

Pensionsförpliktelser

mnkr	2016	2017	2018
Avsättning för pensioner inkl. löneskatt t.o.m. 1997 (ansvarsförbindelse)	145	136	120
Avsättning för pensioner inkl. löneskatt fr.o.m. 1998 (ny avsättning)	69	75	81
Återlånat i verksamheten inkl löneskatt (pensionsskuld i balansräkningen)	214	211	202
Pensionsstiftelsen exkl. löneskatt *	193	193	193
Totalt pensionsåtagande	407	404	395

*) Löneskatt deklarerad vid överföring av kapital till stiftelsen

Kommunens pensionsförpliktelser är en skuld som ska finansieras de kommande 50 åren. Det totala pensionsåtagandet uppgick vid årets slut till 395 mnkr. Av dessa redovisas 202 mnkr i balansräkningen som en avsättning, det vill säga inklusive ansvarsförbindelsen. Pensionsskulden i balansräkningen har minskat netto med 9 mnkr från 2017. Nya pensionsavtal under året för garanti- och sjukpension ökade skulden, och samtidigt avled ett större antal individer vilket minskade skulden totalt. Tidigare års minskningstakt innehöll även överföring till pensionsstiftelsen.

För att möta de framtida stora utbetalningarna och kostnaderna för pensioner har kommunen beslutat om ett antal åtgärder. År 2001 infördes ett finansiellt mål för framtida pensionsutbetalningar. Under åren 2005–2007 samt 2014 har totalt cirka 84 mnkr tryggats genom försäkringar i KPA.

Från 2006 redovisar kommunen sin pensionsredovisning i den så kallade fullfonderingsmodellen. 2011 startade kommunen en egen pensionsstiftelse, och överfört kapital uppgår till 193 mnkr. Planen för själva uppbyggnaden av pensionsstiftelsen är klar. Inga ytterligare överföringar finns planerade i dagsläget. 2018 begärde kommunen utdelning från pensionsstiftelsen enligt budget med knappt 5 mnkr. Utdelningen har vi sedan inte nyttjat under 2018, utan överfört till 2019 eftersom pensionskostnadernas utveckling för 2018 inte blev så hög som tidigare prognos visade.

Det totala pensionsåtagandet finns kvar i kommunen, även om en pensionsstiftelse är bildad. Det innebär att kommunen alltid bär ansvaret för pensionsutbetalningen till pensionären. Av kommunens pensionsåtagande motsvarar tillgångarna i pensionsstiftelsen drygt hälften, cirka 58 procent.

Pensionsstiftelsen

per 31 december	2016	2017	2018
Pensionsstiftelsens värde, mnkr	227	236	230
Utdelning under året, mnkr	-	-	5
Pensionsskuld att trygga, mnkr	174	166	158
Pensionsstiftelsens resultat, mnkr	8	8	-1
Pensionsstiftelsens avkastning, %	3,57	3,66	-0,60

Marknadsvärdet i pensionsstiftelsen uppgick till 230 mnkr vid årsskiftet. Skulden för pensionsåtagandena som stiftelsen avser att trygga uppgår till 158 mnkr. Kapitalet överstiger därmed skulden, och stiftelsen är utdelningsbar till kommunen. Prognos över kommunens pensionskostnader visar att kommunen ska kunna utjämna kommande års stora kostnadsökningar genom utdelning från pensionsstiftelsen. Därigenom har kommunen möjlighet att minska behov av neddragningar i verksamheterna för att finansiera pensionerna. Pensionsprognosen visar att en kraftig ökning är att vänta från 2020 och framåt.

I kommunens budget för 2019 är utdelning från pensionsstiftelsen om 8,5 mnkr beslutad. Styrelsen i pensionsstiftelsen kommer att hantera begäran under hösten 2019.

Pensionsstiftelsens långsiktiga avkastningsmål uppgår till 1,3 procent reallt med justering för inflationstakt, som var 2,2 procent för december 2018. Avkastningen blev -0,60 procent, vilket ger 4,1 procentenheter sämre avkastning än lägsta målsättning.

Andra avsättningar

mnkr	2016	2017	2018
Andra avsättningar, t.ex. deponi	43	41	37

Strömsund har ett antal avsättningar, förutom pension. Cirka 11 mnkr avser kvarvarande avtal med statens Bostadsdelegation, samt en mindre del befarade förluster. Drygt 1 mnkr finns avsatt för avvecklingen av kommunens övertagna ADSL-nät.

För återställande av deponier, tidigare benämnda soptippar, finns 25 mnkr avsatta. Strömsunds återvinningscentral, Liden, består av två etapper. Den första är påbörjad under

2015 och större delen av återställningen beräknas ta ytterligare två till tre år. Den andra etappen är planerad att starta 2025.

Avsättningarna kräver likviditet vid utbetalning.

Borgensåtaganden

mnkr	2016	2017	2018
Egna bolag	86	86	82
Småhus	1	0	0
Bostadsrättsföreningar	7	7	7
Övriga	1	1	0
Totala borgensåtaganden	95	94	89

Strömsund har en restriktiv inställning till att bevilja borgen utanför kommunkoncernen enligt riktlinjer för finansverksamhet. Två av våra helägda kommunala bolag, Jämtlandsvärme AB och Strömsunds hyresbostäder AB, står för drygt 92 procent av kommunens totala borgensåtagande på totalt 89 mnkr. Risken bedöms därmed som låg för åtagandet.

Kommunen har inte infriat något borgensåtagande under 2018. Fullmäktige har förlängt tidigare rekonstruktionsavtal med bostadsrättsföreningen Rönnen med tre år. Föreningen fortsätter att amortera 200 tkr per år till kommunen för ett borgensåtagande som kommunen infriade 1998.

Utfall i förhållande till budget

mnkr	2016	2017	2018
Avvikelse årets resultat *	44	19	-7
Avvikelse nämnder *	49	14	-15

* inklusive jämförelsestörande poster

Jämfört med budget redovisade kommunen en avvikelse på -7 mnkr, mot det budgeterade resultatmålet på +13 mnkr. Verksamhetens nettokostnad ökade med 7 mnkr mot budget och innehåller bland annat extra nedskrivningar på 5,5 mnkr och underuttag inom affärsverksamheterna avfall, vatten och avlopp, AVA, med -3,1 mnkr. Skatteintäkter, generella statsbidrag och utjämning ökade med drygt 4 mnkr. Finansnetots avvikelse med drygt -4 mnkr består av framskjuten utdelning från pensionsstiftelsen till 2019 samt lägre räntekostnad för pensionsskulden.

Totalt visade verksamheterna ett underskott med -15 mnkr mot den budgeterade driftsramen. Se vidare under sidorna med Verksamhetsredovisning.

Prognosavvikelser

En god prognossäkerhet innebär att kommunen har goda möjligheter att anpassa sig till förändrade förutsättningar under året. En prognosavvikelse under en procent visar en god prognossäkerhet. Budgetföljsamhet är ett annat mått på kommunens finansiella kontroll. Budgetavvikelsen bör ligga så nära noll som möjligt.

mnkr	Prognos		Utfall
	april	aug	2018
Resultat +13 mnkr	-7,0	-10,7	5,9

Kommunens totala resultatprognos visade underskott per april med -7 mnkr och per augusti med -11 mnkr. Resultatet blev +6 mnkr, det vill säga -7 mnkr sämre än resultatmålet +13 mnkr. De främsta orsakerna till underskottsprognoserna under året var nämndernas ökande underskott samt prognosen över pensionsskulden som steg kraftigt. Vid bokslutet hade nämnderna förbättrat utfallet mot senaste prognosen med 5 mnkr och pensionsprognosen sjönk med hela 14 mnkr mot augusti!

%	Prognos		Utfall
	april	aug	2018
Kommunfullmäktige*	14,0	17,9	35,6
Kommunstyrelsen*	-1,7	-0,3	1,3
Miljö- och byggnämnden	6,5	8,6	12,1
Barn-, kultur- och utbildningsnämnden	-0,9	-1,5	-1,2
Socialnämnden	-3,8	-4,0	-4,7
Gemensam nämnd för närvård Frostviken	-1,7	-9,5	-4,9
Revisionen	0,0	3,2	2,4
Valnämnden	0,0	0,0	10,2
Nämndernas totala prognosavvikelse **	-2,1	-2,3	-1,9

* inklusive överskott ej utdelade potter

** inklusive fullmäktiges balanskravspott på 1 mnkr

Utfallet för nämnderna slutade på ett sammantaget underskott med -15 mnkr, en avvikelse på -1,9 procent. Då ingår överskott från ej utdelade potter inom fullmäktige och kommunstyrelse på drygt 1 mnkr, varav fullmäktiges balanskravspott står för 1 mnkr.

Nämnder med överskott har bland annat extra statsbidrag, positiv avräkning för EU-projekt samt ej tillsatta vakanta tjänster som förklaring.

Utfall och prognos med stort underskott hade vi inom socialnämnden med -15 mnkr. Största underskotten bestod av placeringar av barn och

vuxna samt personlig assistans. Barn-, kultur- och utbildningsnämndens underskott blev -3 mnkr, och bestod av för höga kostnader mot budget för fastigheter, förskolan samt personal inom grundskolan mot budget.

Mål i verksamheterna

%	2016	2017	2018
Uppfyllda	44	40	51
Delvis uppfyllda	8	15	13
Ej uppfyllda	48	45	36

exklusive ej mätbara mål

Sedan 2013 finns verksamhetsmål formulerade och antagna av respektive nämnd. Utgångspunkt är fullmäktiges budgetbeslut med politiska prioriteringar och inriktningsmål.

Måluppfyllelsen visar på förbättringar mot föregående år. Ej uppfyllda mål finns inom de flesta verksamheter. Vi ser behov av att utveckla arbetet med verksamhetsmål.

Känslighetsanalys

mnkr	
Löneökning med 1 %, inkl. arbetsgivaravgift	6
Prisförändring 1 % på övriga kostnader	+/- 3
Förändrad utdebitering med 25 öre	+/- 6
10 heltidstjänster	+/- 5
Förändring av försörjningsstöd med 10 %	+/- 1

En kommun påverkas av en mängd händelser utanför dess kontroll. Det kan vara en konjunktursvängning eller förändrade lagar och förordningar. Här ovan visas några exempel på hur stor inverkan de kan ha på vår ekonomi.

AVSLUTANDE KOMMENTARER

Hur ska kommunen prioritera framåt?

Kommunens ekonomiska ställning har ytterligare förstärkts något under det gångna året genom det trots allt positiva resultatet. Det skapar bättre ekonomiska förutsättningar för att möta framtida utmaningar. Att de kommunala kostnaderna kommer att öka snabbare än våra skatteintäkter är en känd prognos. Detta i kombination med förändringar inom demografin ställer tuffa krav på kommunen, inte minst inom integration. Här gäller det för kommunen att ständigt se över vad vi lägger pengarna på. Samtidigt behöver vi bevaka att statliga tillskott, utjämnings- och omfördelningar gör det möjligt att leverera

en god välfärd även för oss som bor och verkar i landets mer glesbefolkade områden.

Skatteintäkters utveckling

Vi ser att de totala skatteintäkternas utveckling inte är gynnsam för vår kommun. Tillväxten i landet ökar, men det gör även befolkningen. För oss blir utjämningsarna lägre då de ska fördelas på en högre totalbefolkning samtidigt som vi har haft en krympande befolkning. Frågan är om vi åter kommit in i en period av befolkningsminskning efter de positiva åren 2016 och 2017? Rikets skatteunderlag ser inte ut att växa lika mycket som de senaste åren, och sysselsättningen ser ut att gå tillbaka inom ett till två år. Trycket på välfärden ökar, främst genom rikets demografiska ökning av barn/unga och äldre. Kostnaderna ökar kraftigt för bland annat socialtjänsten, skolan och vården. De generella statsbidragen räknas inte upp, samtidigt som de riktade och mer öronmärkta statsbidragen fortfarande ökar i antal och omfattning. Dessa bidrag kan vara kostnadsdrivande och missgynna kommuner som är små och resurssvaga. Behoven kan se mycket olika ut på lokal nivå, vilket kan medföra mer eller mindre ofrivilliga prioriteringar för att kunna söka de extra medlen.

Välfärds miljarderna, nya och gamla

Sent i budgetprocessen inför 2017 kom beskedet från regeringen om tillskott, de så kallade välfärds miljarderna, till kommuner och landsting för fem år under perioden 2017–2021. Vi kunde räkna in vår andel av det extra stödet på 20 mnkr i budgeten för 2017.

Under de kommande fyra åren kommer välfärds miljarderna att viktas om från tyngdpunkt på asyl- och flyktingmottagande till basering på invånarantal i kommunen. För Strömsund innebär det en minskning från cirka 20 mnkr 2017 ner till 8 mnkr 2021. För 2018 fick vi 18 mnkr, enligt budget och prognos. För 2019 och 2020 ser vi en snabbare minskning mot de slutliga 8 mnkr för 2021. Detta med anledning av Migrationsverkets omflyttning av asylsökande i landet. Denna minskning av skatteintäkter sammanfaller med en förväntad ökning av kostnader för nyanlända, både genom att kostnaderna blir kommunala efter två år samt att vissa schablonersättningar sänktes från 1 juli 2017.

I statsbudgeten för 2019 är det nu beslutat att de så kallade nya välfärds miljarderna tillförs kommunerna. Dessa var medräknade i budgeten fullmäktige antog i juni 2018. Nivåerna på de nya välfärds miljarderna är betydligt lägre än de

gamla. Vi beräknar att det rör sig mellan 3–5 mnkr för Strömsund för år 2019 respektive 2020.

Pensionsredovisningsmodell

Fullmäktige tog i februari 2015 beslut om att fortsätta redovisa pensionerna enligt den så kallade fullfonderingsmodellen istället för blandmodellen i avvaktan på den statliga utredningen "En ändamålsenlig kommunal redovisning", (Dir. 2014:125). Utredningens förslag kom i mars 2016, och föreslog att lagen skulle ändras till fullfondering från och med 2018. Efter lagrådsremiss har riksdagen beslutat om den nya Lagen om Kommunal Bokföring och Redovisning (2018:597), LKBR, från och med 1 januari 2019. Den nya lagen innehåller dock inte någon förändring av pensionsredovisningsmodell. Regeringen gjorde bedömningen att man behöver utreda vidare vilka konsekvenser en ny redovisningsmodell för pensionsförpliktelser får på ekonomin för kommuner och landsting. I avvaktan på ytterligare beslut i frågan om pensionsredovisningsmodell fortsätter kommunen att redovisa enligt den så kallade fullfonderingsmodellen.

Komponentinvesteringar

Vi har ställt om redovisningen av anläggningstillgångar. Från och med 2017 redovisar vi investeringar enligt komponentindelning. Det betyder i korthet att större underhållskostnader övergår till att bli komponentinvesteringar, det vill säga en förflyttning från resultaträkningen till balansräkningen. Denna omställning medför att den totala investeringsvolymen kommer att öka, tillsammans med ökade behov av om- och nybyggnationer samt bredband.

Budgeten för resultatmål och investeringar reviderades under 2018, bland annat med anledning av detta. Resultatmålet ökade från +8 mnkr till +13 mnkr, och investeringarna tillfördes +5 mnkr för så kallade komponentinvesteringar.

Kostnadsutjämningsutredningen ute på remiss

Utredningsförslaget "Lite mer lika", SOU 2018:74, avseende en uppdaterad och justerad kostnadsutjämningsbidrag har kommit ut på remiss. Yttrande ska lämnas senast 17 maj 2019. Förslaget som ligger skulle ge Strömsund ett ökat kostnadsutjämningsbidrag med 1 093 kronor per invånare till 2018 års nivå på 6 238 kronor per invånare. Totalt skulle det motsvara cirka 12 mnkr i ytterligare utjämningsbidrag.

SAMMANFATTNING

Kommunens ekonomiska ställning har stärkts något 2018, som till exempel det egna kapitalet och soliditeten, men utmaningarna framåt är stora. Vi ska finansiera och kompetensförsörja välfärden samtidigt som vår befolkningsutveckling och även skatteintäkterna är vikande. Sammantaget kommer det att leda till krav på hårda prioriteringar i de kommunala verksamheterna.

Finansiella nyckeltal

%	2016	2017	2018
Skatteintäktsutveckling	4,9	3,1	1,6
Nettokostnadsutveckling exkl. jämförelsestörande poster	0,5	7,3	2,7
Nettokostnadsandel	93,5	96,6	99,3
- verksamhetens intäkter och kostnader	89,9	92,7	95,0
- planenliga avskrivningar	2,8	2,4	2,4
- jämförelsestörande engångsposter	0,0	1,3	0,7
Årets resultat exkl. jämförelsestörande poster/skatteintäkter och skatteutjämning	3,1	2,1	0,7
Årets resultat/skatteintäkter och skatteutjämning	6,5	3,4	0,7
Självfinansieringsgrad nettoinvesteringar	97	124	79
Investeringsvolym netto/skatteintäkter och skatteutjämning	7,0	7,5	5,5
- exkl. bredband	3,5	4,7	2,4
Soliditet enligt balansräkningen	15,5	18,8	19,4
Total skuld- och avsättningsgrad	85	81	81
- varav avsättningsgrad	47	43	40
- varav kortfristig skuldsättningsgrad	34	32	33
- varav långfristig skuldsättningsgrad	4	5	7
Kommunal skattesats	22,72	23,22	23,22
Kassalikviditet	94	83	70

	2016	2017	2018
Årets resultat, mnkr	51	27	6
Årets resultat, kr/invånare	4 336	2 324	504
Eget kapital, mnkr	84	109	115
Eget kapital, kr/invånare	7 105	9 248	9 827
Nettoinvesteringar, mnkr	55	61	45
Nettoinvesteringar, kr/invånare	4 628	5 148	3 879
Pensionsskuld, mnkr	214	211	202
Pensionsskuld, kr/invånare	18 122	17 900	17 235
Borgensåtagande, mnkr	95	94	89
Borgensåtagande, kr/invånare	8 045	8 003	7 635
Förpliktelsebelopp, mnkr	554	566	567
Förpliktelsebelopp, kr/invånare	46 913	47 984	48 423

God ekonomisk hushållning

God ekonomisk hushållning är ett lagstadgat krav i kommunallagens numera elfte kapitel. Kommunen ska upprätta riktlinjer för god ekonomisk hushållning. Även finansiella och verksamhetsmässiga mål ska tas fram.

Kommunen ska också besluta om man vill använda sig av en resultatutjämningsreserv. Strömsunds kommun fattade beslut om "Riktlinjer för god ekonomisk hushållning" under 2013, med en mindre uppdatering 2014.

Kommunen ska säkerställa en god ekonomisk hushållning genom att ha en ekonomi i balans, där verksamheterna styrs av de inriktningsmål och budget som fullmäktige fastställt. Budgeten ska även innehålla finansiella mål och mål för verksamheterna som är av betydelse för god ekonomisk hushållning.

Resultatmålet ska uppgå till lägst 2 procent av de totala skatteintäkterna. För 2015 tog fullmäktige beslut om att tillfälligt sänka målet till 1 procent. Även för 2016, 2017 och 2018 var resultatmålet kvar på 1 procent. Under året reviderade vi resultatmålet med 5 mnkr för att kompensera för den redovisningsmässiga omläggningen till komponentinvestering. Utfallet för 2018 blev 0,7 procent, vilket visar att vi inte nådde vårt resultatmål som motsvarade 1,6 procent efter revideringen.

Balanskravsutredning och resultatutjämningsreserv

Balanskravet är ytterligare ett lagstadgat krav som kommunen måste uppfylla enligt kommunallagen. Det trädde i kraft år 2000 och utgör en undre gräns för vilket resultat som är tillåtet att budgetera och redovisa.

Balanskravet innebär i korthet att kommunen ska besluta om en budget där intäkterna överstiger kostnaderna. Om resultatet ändå blir negativt i bokslutet är huvudprincipen att underskottet ska kompenseras med motsvarande överskott inom tre år och att fullmäktige i en plan ska ange hur det ska ske. I undantagsfall kan fullmäktige med hänsyn till synnerliga skäl besluta om att inte återställa hela eller delar av ett underskott.

Inom balanskravsutredningen görs även reservering till eller disponering av resultatutjämningsreserv, RUR. Tanken är att överskott ska

kunna reserveras i RUR under finansiellt goda tider, för att sedan användas för att täcka hela eller delar av underskott under svagare tider. RUR ska därigenom bidra med att skapa stabilare planeringsförutsättningar. Konjunktursvängning ska inte påverka resurstilldelningen till verksamheterna i allt för hög utsträckning. Behovet av service som kommunen tillhandahåller minskar i regel inte i en lågkonjunktur, utan det kan snarare vara tvärtom för vissa delar av verksamheten.

Strömsund har beslutat att använda sig av RUR, och antog "Riktlinjer för hantering av resultatutjämningsreserv" under 2013. Där togs även beslut om att utnyttja möjligheten till en retroaktiv reservering för åren 2010–2012.

Enligt fullmäktiges riktlinjer kan en reservering till RUR göras med högst det belopp, som motsvarar det lägsta av antingen den del av årets resultat eller den del av årets resultat efter balanskravsjusteringar, som överstiger 2 procent av skatteintäkter, kommunalekonomisk utjämning och statsbidrag.

Reserven får uppgå till högst 6 procent. En disponering kan göras från RUR, för att helt eller delvis täcka ett balanskravsunderskott, när rikets skatteunderlagsprognos för ett enskilt år faller under det tioåriga genomsnittet för skatteunderlagets utveckling.

Balanskravsutredning

mnkr	2016	2017	2018
Årets resultat	51	27	6
Reducering av samtliga realisationsvinster	0	0	0
Vissa realisationsvinster enligt undantagsmöjlighet	-	-	-
Vissa realisationsförluster enligt undantagsmöjlighet	-	-	-
Orealiserade förluster i värdepapper	-	-	-
Återföring av orealiserade förluster i värdepapper	-	-	-
Årets resultat efter balanskravsjusteringar	51	27	6
Reservering till resultatutjämningsreserv	-5	-1	-
Disponering från resultatutjämningsreserv	-	-	-
Balanskravsresultat	46	26	6

Balanskravsresultatet var positivt för 2018. Ingen ytterligare reservering till resultatutjämningsreserv kunde göras då resultatet inte översteg lägsta nivån om 2 procent. Dessutom uppgår resultatutjämningsreserven till 5,9 procent av de maximalt 6 procenten enligt riktlinjerna.

Återställning av balanskravsunderskott

mnkr	2016	2017	2018
IB ackumulerade ej återställda negativa resultat	0	0	0
Årets balanskravsresultat enligt balanskravsutredningen	46	26	6
+ Synnerliga skäl att inte återställa	-	-	-
UB ackumulerade negativa resultat att återställa inom tre år	0	0	0

Strömsund har endast en gång sedan balanskravet infördes haft ett negativt balanskravsresultat. Under 2013 förändrades den så kallade RIPS-räntan för pensionsskulden, varför fullmäktige undantog den från återställning av balanskravsunderskottet på 2 mnkr.

Resultatutjämningsreserv, RUR

mnkr	2016	2017	2018
Ingående värde	42	47	49
Reservering till RUR	5	1	-
Disponering av RUR	-	-	-
Utgående värde	47	49	49
Utgående värde/skatteintäkter, %	6,0	6,0	5,9

Kommunen har mellan 2010–2017 reserverat 49 mnkr till resultatutjämningsreserven. Vi kunde inte reservera något för 2018. Utgående värde kvarstår på 49 mnkr, och uppgår till strax under de maximala 6 procenten enligt riktlinjerna.

Rikets skatteunderlagsutveckling

%	2016	2017	2018
Årets skatteunderlagsutveckling understiger tioåriga snittet	Nej	Nej	Nej
Tioårigt snitt	4,0	4,0	3,9
Utfall för året	5,0	4,7	4,3

Om det finns behov av att disponera från resultatutjämningsreserven, prövas frågan om det råder hög- eller lågkonjunktur. Är rikets skatteunderlagsutveckling för året högre än det tioåriga snittet får igen disponering göras. Det är endast vid lågkonjunktur, samt givetvis ett negativt balanskravsresultat, som reserveringen kan användas.

Öronmärkning under eget kapital

mnkr	2016	2017	2018
Ingående värde	6	4	1
Reservering till öronmärkning	-	-	-
Disponering av öronmärkning	-2	-2	-1
Utgående värde	4	1	0

I bokslutet för 2012 gjorde kommunen en öronmärkning inom det egna kapitalet för infrastrukturella omställningskostnader på 11 mnkr. Dessa medel var främst tänkta att användas till bredbandsutbyggnaden. Under 2014–2018 har alla medel använts. Den största posten har varit driftskostnader för ADSL-nätet som kommunen övertog från Quadracom i väntan på fiberdragning. Från 2015 har vi även haft en anställd bredbandssamordnare som fungerat som länk mellan kommunmedborgarna och ServaNet AB.

AVSLUTANDE KOMMENTAR

Långsiktig finansiell analys

De finansiella mål som vi har styrt efter är ursprungligen från 2001, med endast mindre modifieringar. Det är nu dags att lägga en ny strategisk inriktning för god ekonomisk hushållning. Vi behöver anpassa oss till lagstadgade förändringar, samt bättre kunna möta upp framtidens utmaningar med en ändamålsenlig ekonomistyrning och en ekonomi i balans.

Kommunen har nu behov av att göra en mer långsiktig finansiell analys, att blicka framåt mer än de två åren som ställs som krav vid årets budgetering. Det arbetet har fått stå tillbaka då vi arbetat intensivt med revidering av budgeten för 2019. Under februari och mars 2019 kommer Sveriges Kommuner och Landsting, SKL, att ta fram en ekonomisk analys över Strömsunds kommun. En analys som kan tillföra ny kunskap och sätta Strömsunds ekonomi i relation till omvärlden.

Finansiell analys – kommunkoncern

Strömsunds kommunkoncern består av tre helägda dotterbolag med verksamhet inom bostäder, fjärrvärme och näringslivsutveckling.

Vi ingår även i Jämtlands Räddningstjänstförbund, som inte är med i den sammanställda redovisningen.

Resultat

Strömsunds kommunkoncern redovisade ett positivt resultat med 8 mnkr, varav kommunen ingår med 6 mnkr. Koncernen har därmed ytterligare förstärkt det egna kapitalet och visar nu på 195 mnkr. Årets jämförelsestörande poster uppgår till -5 mnkr och avser nedskrivningskostnader i kommunen.

mnkr	2016	2017	2018
Totala intäkter	1 132	1 124	1 143
Totala kostnader	-1 051	-1 092	-1 136
Årets resultat	82	32	8
Årets resultat exkl. jämförelsestörande poster	31	21	13

Strömsunds hyresbostäder AB redovisade en vinst med +242 tkr efter bokslutsdispositioner och skatt. Högre intäkter beroende på framför allt externa förvaltningsuppdrag. Kostnaderna har i stort legat i nivå med budget, förutom högre taxebundna kostnader än väntat.

Uthyrningsgraden har varit god under året. Vakansgraden steg ändå till totalt 2,3 procent vid årsskiftet, främst beroende på ökning i Gäddede och Hoting.

%	2016	2017	2018
Vakansgrad, total	1,3	1,3	2,3

Jämtlandsvärme AB redovisar en vinst med +235 tkr efter bokslutsdispositioner och skatt. Bolagets förslag till utdelning uppgår enligt ägardirektiv till 225 tkr. Trots ökade försäljningsintäkter visar bolaget på ett sämre resultat än budgeterat. Det beror främst på ökade kostnader i samband med driftsstörningar. För femte året i rad är fjärrvärmeförbrukningen oförändrad.

Strömsunds utvecklingsbolag AB redovisade för året ett mindre underskott på -37 tkr efter bokslutsdispositioner och skatt. Ågarbidrag har utbetalats med 4 mnkr.

Jämtlands Räddningstjänstförbund redovisar en vinst med +1,7 mnkr. Kostnaderna för sommarens alla mark- och skogsbränder är att betrakta som extraordinära händelser. Då förbundet har rätt till statlig ersättning har de gjort ansökningar om ersättning till Myndigheten för samhällsskydd och beredskap, MSB.

Alla kommuner i länet utom Åre är medlemmar i förbundet.

Förbundet ingår inte i vår koncernsammanställning. Kommunens andel i förbundet utgör en liten del, som därför kan exkluderas enligt god redovisningssed.

Nettoinvesteringar

mnkr	2016	2017	2018
Strömsunds kommun	55	61	45
Strömsunds hyresbostäder AB	9	5	4
Jämtlandsvärme AB	1	10	3
Strömsunds utvecklingsbolag AB	-	-	-
Total	64	75	53
Självfinansieringsgrad, %	104	125	85

De totala investeringarna har minskat. Kommunens största del har gått till ytterligare sträckor med bredband. Bostadsbolagets största investering var köp av fastighet i Hammerdal, och fjärrvärmebolagets största var en ny panna i Rossön.

Låneskuld

mnkr	2016	2017	2018
Strömsunds kommun	-	-	-
Strömsunds hyresbostäder AB	40	40	40
Jämtlandsvärme AB	46	46	42
Strömsunds utvecklingsbolag AB	-	-	-
Total låneskuld	86	86	82

Kommunkoncernens totala låneskuld sjönk till 82 mnkr efter amortering av Jämtlandsvärme. Planerna på om- och nybyggnationer i bostadsbolaget kommer att behöva nyupplåning. Totalt fanns ett outnyttjat borgensutrymme för båda bolagen på 40 mnkr.

Bolagens långfristiga lån har en genomsnittlig räntebindningstid på 3,05 år och den vägda genomsnittliga räntan är 1,09 procent.

Skuldsättningsgrad

%	2016	2017	2018
Total skuld- och avsättningsgrad	78	76	75
- varav avsättningsgrad, inkl. alla pensionsförpliktelser	37	34	32
- varav kortfristig skuldsättningsgrad	27	27	27
- varav långfristig skuldsättningsgrad	15	15	16

Den totala skuldsättningsgraden fortsätter att sjunka inom koncernen. Det är främst den fortsatta minskningen av kommunens pensions-skuld som påverkar.

Soliditet

%	2016	2017	2018
Soliditet, inkl. alla pensionsförpliktelser	22	24	25

Årets positiva resultat på 8 mnkr förstärkte koncernens betalningsförmåga på lång sikt. Soliditeten är nu 25 procent, vilket inkluderar hela koncernens pensionsförpliktelser. Soliditeten var som lägst 2007, då negativ med 14 procent.

Likviditet

%	2016	2017	2018
Kassalikviditet	97	86	73

Kassalikviditeten visar fortsatt en sjunkande trend. Det är främst kommunens höga investeringsnivå som har påverkat utöver ordinarie verksamhet.

Framtiden

Bostadsbolaget tror på en fortsatt positiv utveckling på hyresmarknaden de kommande åren. De planerar för om- och nybyggnationer i Hammerdals och Strömsunds tätorter.

Fjärrvärmebolaget kommer att erbjuda sina kunder ett serviceavtal som säkerställer att fjärrvärme-centralen håller längre och har bästa möjliga verkningsgrad. De ska även påbörja utredning och kostnadsbedömning av ett kulvertbyte i Backe.

Utvecklingsbolaget arbetar vidare med att finna nya vägar att hitta relevant arbetskraft, bland annat genom projektet Heja Strömsund tillsammans med näringslivet, kommunen och Arbetsförmedlingen i Strömsund. De stora vindkraftsetableringarna i kommunen blir en ny basindustri.

Koncernöversikt 2018

tkr	Ägarandel %	Resultat enl årsred	Villkorade aktie-ägartillskott		Koncernbidrag		Utdelning		Försäljning		Borgen	
			Givna	Mottagna	Givna	Mottagna	Givna	Mottagna	Köpare	Säljare	Givare	Mottagare
Strömsunds kommun	100	5 924	43 898		21 195		225	14 672	6 863	82 000		
Strömsunds hyresbostäder AB	100	242		43 898						13 122	3 571	40 500
Jämtlandsvärme AB	100	235					225	927	18 553			41 500
Strömsunds utvecklingsbolag AB	100	-37			4 066				427			
Jämtlands Räddningstjänstförbund *	14	1 713			17 129			150	311			

*) ingår inte i koncernredovisningen

Personalekonomisk redovisning 2018

Syftet med personalekonomisk redovisning är att visa personalstrategiska nyckeltal och att återge och följa upp kommunens personalpolitiska mål. Resultat och analys ska användas i arbetet med att utveckla kommunens arbetsplatser.

Personalpolitisk vision

Strömsunds kommun är en attraktiv arbetsgivare med goda hälsofrämjande arbetsplatser som kännetecknas av arbetsglädje och bra resultat.

Inriktningsmål

Kommunfullmäktiges mål i det Personalpolitiska programmet, KF 2016-09-14, § 75.

- Kvinnor och män har en säker och tillfredsställande arbetsmiljö.
- Kvinnor och män upplever trivsel och arbetsglädje.
- Kvinnor och män arbetar ett helt arbetsliv med hög frisknärvaro och bibehållen arbetshälsa.
- Arbetsgivaren har ett medvetet och tydligt ledarskap.
- Kvinnor och män känner sig delaktiga och har inflytande på arbetsplatsen.
- Genom förebyggande och tidiga insatser är arbetsplatserna alkohol- och drogfria.
- Varje arbetsplats har en arbetsmiljö med arbetsvillkor som lämpar sig för kvinnor och män.
- Personalförsörjning inriktas på mer representativ könsfördelning på alla nivåer.
- Arbetsgivaren ska aktivt arbeta för ökad mångfald.
- Arbetsgivaren har kompetenta och engagerade medarbetare.
- En personalförsörjningsplan för att säkra kommande personalbehov i hela kommunen ska upprättas.
- Andelen tillsvidareanställda i kommunen ska öka och andelen timanställda ska minska.
- Lönesättningen är konsekvent utifrån klara och tydliga lönesättningsprinciper.
- Arbetsgivaren erbjuder flexibla arbetstidslösningar.
- Arbetsgivaren ska aktivt arbeta för att möjliggöra heltidsanställningar samt stimulera anställda att söka till heltidsanställning.

Hälsofrämjande utbildning

Utbildning för chefer och medarbetare

Med vår personalpolitiska vision som ledstjärna har det under året genomförts ytterligare ett chefsprogram för nya chefer i salutogent ledarskap.

Elva nya chefer deltog i chefsprogrammet som under året genomfördes vid två heldagar där både teori och praktiska delar ingick. Under utbildningsperioden har chefer också fått coaching samtal individuellt och i triogrupp för kollegialt stöd. Syftet med utbildningsinsatsen är att skapa kännedom om vår gemensamma värdegrund för ledarskap och medarbetarskap. Chefsprogrammet ska också ge god förståelse för vad ett hälsofrämjande ledarskap innebär ur ett organisatoriskt, strategiskt och verksamhetsutvecklande perspektiv.

Utbildningen ger pedagogiska och metodiska verktyg för en fortsatt utveckling av hälsofrämjande medarbetarskap i den egna arbetsgruppen.

Kompetensutveckling

Genomförda utbildningar under året:

- Introduktionsutbildning till nya chefer med inriktning mot arbetsrätt, lag och kollektivavtal, arbetsgivarens rehabiliteringsansvar med mera.
- Flertalet utbildningar i kommunens personalsystem, självservice samt i schemahandläggningssystemet TimeCare för chefer och medarbetare i berörda verksamheter
- Två chefsgrupper har genomfört utbildning i Bättre Arbetsmiljö (BAM). En utbildning som alla nya chefer och skyddsombud ska gå och som kommunen erbjuder i samverkan med företagshälsovården. Den är fem dagar utspridd på fyra månader och deltagarna ska efter utbildningen fått kunskap om; sitt ansvar enligt arbetsmiljölagen, hälsofrämjande arbetsmiljö, samverkan och dess uppbyggnad, förebygga och hantera risker på den egna arbetsplatsen och att praktiskt arbeta med skyddsronder och åtgärder.
- Utbildning i hjärt- och lungräddning och ergonomi har skett enligt utbildningsplanen för kommunens alla verksamheter. En tredjedel av kommunens medarbetare genomgår utbildningen varje år.

Chefsdagar och Ledarträffar

Två chefsdagar för alla chefer har genomförts, en på våren och en på hösten. Tyngdpunkten har varit på det hälsofrämjande ledarskapet, arbetsplatsträffar, säkerhet och kris samt radikaliserings och våldsbejakande extremism.

Ledarträffarna genomförs för alla chefer veckorna 8 och 43. Under våren informerades om GDPR, rehabilitering, extratjänster, bisyssla, olika system och avtal. Under hösten aktualiserade HR information om rehab-kedjan, lönebildning, heltidsresan, tillbud och skador.

Rehabilitering 2018 och framåt

Försäkringskassans allt starkare bedömning av rätten till sjukpenning har hos oss medfört förbättrade rutiner vad gäller rehabilitering. Ambitionen är att arbetssätt och metoder för riktade insatser för tidig rehabilitering och korttidsfrånvaro kommer att ge minskad ohälsa.

Åtgärder och insatser under året

De individuella insatser som under året dominerat är stödsamtal. Det stora behovet av stödsamtal har utvecklats till en förebyggande stresshanteringsinsats på gruppnivå.

Strömsundshälsan AB är vår företagshälsovård. I dialog med medarbetare/chef/rehabiliterings-samordnare planeras vad och vilka insatser som behövs. Treparsamtal har visat sig vara en bra metod i rehabiliteringsarbetet. Med tydliga och tidiga rehabiliteringsplaner skapas bra förutsättningar för medarbetare att återgå i arbete.

I samarbete med Strömsundshälsan AB pågår ett ständigt förbättringsarbete. Det gäller främst i syftet med olika insatser och uppföljning av insatser som genomförts. Utvecklingen av rehabiliteringsarbetet stärker samverkan mellan arbetsgivare och företagshälsovård och chefs stöd förbättras.

Personalredovisning

Andelen anställda ökar

Antalet anställda 31 december 2018 var 1 555. Det innebär att antalet anställda ökat med 97 medarbetare. Ökningen är motsvarar riktade arbetsmarknadsinsatser. Den sammanlagda arbetade tiden motsvarar 1 364 årsarbetare och ökat med 29 årsarbetare.

I takt med att fler går i pension och nya anställs sjunker medelåldern och är nu 47 år, se tabell nyckeltal.

Fortsatt låga sjuktal

Strömsunds kommun har låga sjuktal i jämförelse med övriga kommunerna i länet. Kommunens totala sjukfrånvaro i förhållande till arbetad tid har sedan 2012 legat under rikssnittet. Rikssnittet 2018 är 6,9 procent att jämföra med kommunens 5,84 procent, se tabell nyckeltal.

Sjukfrånvaro i % av den sammanlagda ordinarie arbetstiden

Indikator: Sjukfrånvarotid	2017	2018
Total sjukfrånvaro	5,79	5,84
- kvinnor	6,48	6,78
- män	3,74	3,17
Sjukfrånvaro 29 år och yngre	4,46	5,11
- kvinnor	5,18	5,88
- män	2,77	3,20
Sjukfrånvaro 30–49 år	5,13	5,48
- kvinnor	5,95	6,46
- män	2,73	2,98
Sjukfrånvarotid 50 år och äldre	6,63	6,33
- kvinnor	7,19	7,26
- män	4,85	3,32

Långtidssjukfrånvaro i % av den totala sjukfrånvaron

Indikator: Långtidssjukfrånvaro mer än 60 dagar	2017	2018
Andel av den totala sjukfrånvaron	57,02	57,20
- kvinnor	57,12	60,1
- män	56,28	36,4

Sjukfrånvaro i % av sammanlagd ordinarie arbetstid

Förvaltning	2018 Kv	2018 M	2018 Tot	2017 Tot
Teknik- och service	4,64	2,59	3,63	4,54
Kommunledning	5,19	1,32	4,21	3,41
Framtid- och utveckling	3,81	2,34	3,15	3,70
Barn-, kultur- och utbildning	5,78	2,97	5,31	4,63
Vård- och social	8,61	4,05	7,66	7,51
Närvård Frostviken	4,93	3,68	4,59	7,88

Vad kostar sjukfrånvaron?

Sjukfrånvaro innebär utöver sjuklönen mer-kostnader och störningar i verksamheten. Det kan vara minskad produktivitet utifrån kvalitet och kvantitet, ökade administrativa kostnader, rehabiliteringskostnader, vikariekostnader och ökad arbetsbelastning på befintlig personal. Vid beräkningar av total sjukfrånvarokostnad är det värdet av den förlorade arbetsinsatsen och produktionsbortfallet som står för största delen. En vedertagen schablon för vad sjukfrånvaro egentligen kostar är tre gånger timlönen.

Exempel: En undersköterska har i genomsnitt en timlön på 149 kronor. Utifrån schablonen skulle kostnaden för sjukfrånvaron bli minst 620 kronor per timme inklusive sociala avgifter. Hur dyr sjukfrånvaron blir beror på hur snabbt medarbetaren kan återgå helt i arbete eller hur länge det tar för en vikarie att uppnå full kapacitet.

När gör vi en rehabiliteringsutredning?

Vi har under året skärpt rutinerna för rehabiliteringsutredning. Den ska inledas om medarbetaren bedöms vara sjuk mer än 60 dagar men bedöms återgå i arbete, om medarbetaren varit korttidssjuk vid tre tillfällen de senaste 12 månaderna och om medarbetaren själv begär rehabiliteringsutredning. Rehabiliteringsutredningen ska klargöra och kartlägga vilka stödjande åtgärder medarbetaren behöver för att kunna gå tillbaka till ordinarie arbete. Det kan vara medicin, arbetsträning, egen träning, personliga arbets hjälpmedel som till exempel handledskydd, vriddyna till bil, skor, hörselskydd, stresshantering med mera. Rehabiliterings-

åtgärder ska planeras vid ett rehabiliteringsmöte oavsett rekommendation av läkare.

Lönebildning

Löneöversyn

2018 präglades återigen av avtalsrörelse, där lärarnas samverkansråds avtal förhandlades mellan centrala parter. I augusti var avtalet klart och vi fick ut ny lön med retro med decemberlönen för lärarnas samverkansråd avtalsområde. Under 2018 har ett förändringsarbete skett vad gäller löneöversyn. Diskussioner på de olika chefsnivåerna har startat, där differentierad och individuell lönesättning är i större fokus. Tyngdpunkten ligger på: att medarbetaren förstår varför den har den lön den har till uppdraget den har. Budgeterat utrymme för löneökning var 2,5 %, med satsningar utifrån lönekartläggningen blev utfallet 2,73 % löneöversyn 2018.

Vi har idag ett jämställdhetstal på 104,2% (kvinnors lön/mäns lön) vilket vi ska vara stolta över.

Heltidsresan

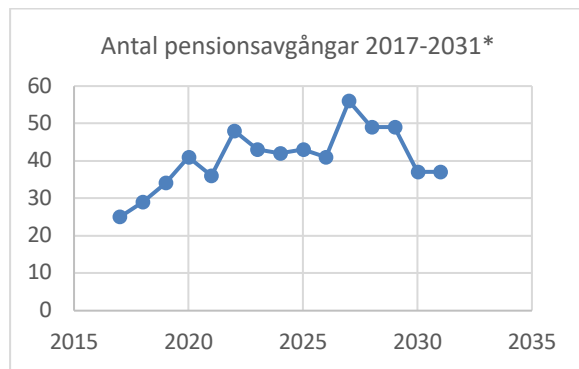
Arbetsgivaren och kommunal har varit på konferens i den partsgemensamma planen att öka andelen heltidsanställda. Strömsunds kommun har upprättat en plan där det fortsatta arbetet ska pågå i samtliga förvaltningar i samverkan med kommunal.

Arbetet på förvaltningarna pågår och kommer rapporteras in till HR och samverkan fortsätter enligt avtalet med kommunal.

Hur ser framtida rekryteringsbehov ut?

Generationsskifte – många går i pension

Under 2018 har 28 tillsvidareanställda gått i pension. Av dessa har åtta kvinnor och en man valt att gå i förtid. Fram till år 2033 kommer nästan hälften, 608 personer, av kommunens anställda att gå i pension vid 65 års ålder. Det motsvarar i genomsnitt 41 personer per år.



*) Prognosen är osäker eftersom en del går redan vid 61 år och andra väljer att arbeta till 67. Tabellen visar de som fyller 65 år. 33 st 2032.

Prognosen visar att 81 kvinnor och män som idag arbetar som undersköterskor, vårdare, vårdbiträden och personliga assistenter uppnår pensionsåldern, det vill säga 65 år till och med år 2024.

Rekryteringsbehov kommer att finnas inom de flesta yrkeskategorier. Tabellen visar antalet pensionsavgångar för olika yrkesgrupper de närmaste sex åren.

Pensionsavgångar vid 65 år per yrkesgrupp år 2019–2024*	Antal
Vård – yrken där undersköterskekompetens egentligen krävs Anställda som undersköterskor, vårdare, vårdbiträden, personliga assistenter.	81
Vård – övriga Sjuksköterskor, fysioterapeuter, arbetsterapeuter, socialsekreterare.	10
Skola Lärare och specialpedagoger	28
Förskoleverksamhet Förskollärare, barnskötare, elevassistenter.	23
Chefer och arbetsledare	10
Kök och lokalvård	8
Administratörer Skola, kansli, ekonomi, bibliotek med flera.	22
Drift, vaktmästeri, transport	12

*) Prognosen är osäker eftersom en del går redan vid 61 år och andra väljer att arbeta till 67. Tabellen visar de som fyller 65 år närmaste sex åren.

Bättre rutiner för rekrytering

Kommunledningsförvaltningens HR-enhet arbetar för och är den sammanhållande länken för all rekrytering i kommunen. Avsikten är att kvalitetssäkra och tydliggöra rekryteringsprocessen och öka möjligheten att rekrytera medarbetare med rätt kompetens.

Ökat rekryteringsbehov

Under året har andelen annonserade tjänster varit ungefär lika som under året 2017. Vi har främst sökt lärare, sjuksköterskor, socialsekreterare och chefsbefattningar.

Beställar- och utförarorganisation för korttidsanställningar

Bemanningen är den enhet inom kommunledningsförvaltningen som utifrån beställningar försör verksamheterna med timvikarier. Målsättningen är att avlasta enhetschefer med korttidsrekrytering och erbjuda timvikarier heltidsarbete och så småningom tillsvidareanställning. Bemanningen arbetar i dag gentemot kommunens förskoleverksamhet, stöd och service samt äldreomsorg i Strömsund inom Kommunals avtalsområde.

Nyckeltal personal

	2016	2017	2018
Anställda			
Antal anställda varav	1 428	1 458	1 555
– chefer	81	93	79
Antal årsarbetare	1 288	1 335	1 364
Medelålder	47	47	47
– kvinnor	48	48	48
– män	48	46	46
Könsfördelning anställda			
– kvinnor	76 %	76 %	75 %
– män	24 %	24 %	25 %
Könsfördelning chefer			
– kvinnor	68 %	64 %	73 %
– män	32 %	36 %	27 %
Anställning			
Andel heltidsanställningar totalt	71 %	71 %	78 %
– kvinnor	68 %	69 %	76 %
– män	75 %	78 %	87 %
Genomsnittlig sysselsättningsgrad			
– kvinnor	91 %	92 %	92 %
– män	94 %	93 %	93 %
Medellön (enligt lönekartläggning), kr			
– kvinnor	26 807	27 019	27 672
– män	26 586	27 160	27 014
Pensionsavgångar	43	35	28
Antal som kvarstår i arbete efter 65 års ålder	15	11	14
– kvinnor	12	7	10
– män	3	4	4
Samverkan			
Antal arbetstagarorganisationer	15	16	16
– med kollektivavtal	15	16	16
Kostnad facklig verksamhet, mnkr	1,7	1,6	1,6
Personalförsörjning			
Antal annonserade tjänster	146	160	162
Kostnad för rekrytering (annonser), tkr	584,0	176,5	201,2
Personalkostnader:			
Lönekostnad inkl sociala avgifter, mnkr	601,4	627,2	651,1
Total sjuklönekostnad inkl sociala avgifter, mnkr varav	9,8	11,9	12,9
– sjuklönekostnad, dag 2–14	8,2	9,5	10,7
– sjuklönekostnad, dag 15–90	0,8	1,2	1,3
Övertid- och semesterlöneskuld, mnkr	42,3	46,4	48,5

RESULTATRÄKNINGAR

mnkr	Not	Kommun	Kommun	Kommun	Koncern	Koncern
		Bokslut 2018	Budget 2018	Bokslut 2017	Bokslut 2018	Bokslut 2017
Verksamhetens intäkter	1	254,5	223,0	250,1	320,3	313,7
Verksamhetens kostnader	2	-1 035,8	-998,5	-999,7	-1 090,3	-1 049,6
Avskrivningar	3	-25,3	-24,0	-19,4	-32,2	-26,1
Verksamhetens nettokostnader		-806,6	-799,5	-769,0	-802,2	-762,0
Skatteintäkter	4	506,3	505,0	500,5	506,3	500,5
Generella statsbidrag och utjämning	5	315,8	313,0	308,5	315,8	308,5
Finansiella intäkter	6	1,1	5,8	1,1	0,9	0,9
Finansiella kostnader	7	-10,7	-11,3	-13,7	-11,6	-14,8
Resultat före extraordinära poster		5,9	13,0	27,4	9,2	33,1
Extraordinära poster		-	-	-	-	-
Resultat före bokslutsdispositioner		5,9	13,0	27,4	9,2	33,1
Bokslutsdispositioner		-	-	-	-0,4	-0,7
Skatt		-	-	-	-1,1	-0,6
ÅRETS RESULTAT	8	5,9	13,0	27,4	7,7	31,8
<i>Jämförelsestörande poster;</i>						
Omläggning till komponentinvesteringar		-	-	10,7	-	10,7

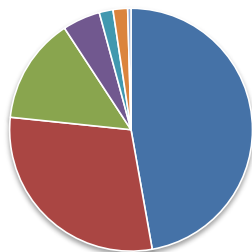
KASSAFLÖDESANALYSER

mnkr	Not	Kommun	Kommun	Kommun	Koncern	Koncern
		Bokslut 2018	Budget 2018	Bokslut 2017	Bokslut 2018	Bokslut 2017
Löpande verksamhet						
Årets resultat	8	5,9	13,0	27,4	7,7	31,8
Justering för avskrivningar	3	25,3	24,0	19,4	32,2	26,1
Justering för pensionsavsättning	19	10,1	6,9	16,4	10,4	16,5
Justering andra avsättningar	20	0,1	0,0	0,0	0,8	0,7
Justering för ej likviditetspåverkande poster	23	-0,3	0,0	-2,7	0,3	-2,0
Medel från verksamheten före förändring rörelsekapital		41,1	43,9	60,5	51,4	73,1
Ökning (-)/minskning (+) förråd		-	-	-	-0,1	0,0
Ökning (-)/minskning (+) kortfristiga fordringar	15	-14,7	20,2	8,7	-13,8	7,8
Ökning (+)/minskning (-) kortfristiga skulder	22	9,4	-	6,0	7,3	12,8
Kassaflöde från löpande verksamhet		35,8	64,1	75,2	44,8	93,7
Investeringsverksamhet						
Investering i fastigheter och inventarier	9-10	-20,7	-37,8	-38,4	-28,4	-53,0
Investeringsbidrag fastigheter och inventarier	21	1,3	-	0,2	1,3	0,2
Försäljning av fastigheter och inventarier	9-10	0,1	-	0,4	0,1	0,5
Investering i bredband	9	-34,3	-20,0	-34,7	-34,3	-34,7
Investeringsbidrag bredband	21	8,3	-	12,4	8,3	12,4
Investering i aktier och andelar	11-14	-	-	-	-	-
Försäljning av aktier och andelar	11-14	-	-	-	-	-
Kassaflöde från investeringsverksamhet		-45,3	-57,8	-60,1	-53,0	-74,6
Finansieringsverksamhet						
Minskning p.g.a. överföring till pensionsstiftelse	19	-	-	-	-	-
Minskning p.g.a. pensionsutbetalningar	19	-19,5	-17,4	-19,7	-19,6	-19,8
Minskning p.g.a. utbetalning andra avsättningar	20	-3,9	-9,0	-1,4	-3,9	-1,4
Nyupptagna lån	21	-	-	-	-	-
Amortering av långfristiga lån	21	-	-0,2	-	-3,5	-0,5
Kassaflöde från finansieringsverksamhet		-23,4	-26,6	-21,1	-27,0	-21,7
Årets kassaflöde		-32,9	-20,3	-6,0	-35,2	-2,6
Likvida medel vid årets början	16-17	88,6	88,6	94,6	103,7	106,3
Likvida medel vid årets slut	16-17	55,7	68,3	88,6	68,5	103,7
Förändring i kassaflöde		-32,9	-20,3	-6,0	-35,2	-2,6

BALANSRÄKNINGAR

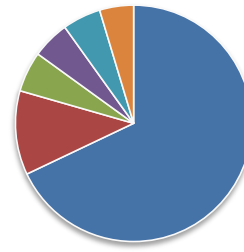
mnkr	Not	Kommun	Kommun	Kommun	Koncern	Koncern
		Bokslut 2018	Budget 2018	Bokslut 2017	Bokslut 2018	Bokslut 2017
Anläggningstillgångar						
Mark, byggnader och tekniska anläggningar	9	415,3	417,9	383,7	602,4	569,8
Maskiner och inventarier	10	7,4	9,0	9,4	8,7	10,8
Finansiella anläggningstillgångar	11-14	32,1	32,2	32,2	13,3	13,4
Summa anläggningstillgångar		454,8	459,1	425,3	624,4	594,0
Omsättningstillgångar						
Förråd		-	-	-	1,4	1,3
Kortfristiga fordringar	15	81,8	46,9	67,1	88,6	74,9
Kortfristiga placeringar	16	20,0	13,0	30,0	20,1	30,1
Likvida medel	17	35,8	55,3	58,6	48,4	73,6
Summa omsättningstillgångar		137,6	115,2	155,7	158,5	179,9
SUMMA TILLGÅNGAR		592,4	574,3	581,0	782,9	773,9
Eget kapital						
Årets resultat	8, 18	115,0	122,0	109,0	194,7	186,5
Resultatutjämningsreserv		5,9	13,0	27,4	7,7	31,8
Öronmärkning, bredband		48,5	-	48,5	-	-
Övrigt eget kapital		-	-	1,3	-	-
		66,5	-	59,2	-	-
Avsättningar						
Avsättning för pensioner	19	201,7	200,6	211,1	204,1	213,3
Andra avsättningar	20	37,4	32,2	41,2	46,8	49,9
Summa avsättningar		239,1	232,8	252,3	250,9	263,2
Skulder						
Långfristiga skulder	21	41,2	31,7	31,9	123,2	117,4
Kortfristiga skulder	22	197,1	187,8	187,8	214,1	206,8
Summa skulder		238,3	219,5	219,7	337,3	324,2
SUMMA EGET KAPITAL, AVSÄTTNINGAR OCH SKULDER		592,4	574,3	581,0	782,9	773,9
Ställda panter och ansvarsförbindelser						
Leasing	24	1,1	-	1,7	1,1	1,7
Borgensåtagande	25	89,3	105,0	93,8	7,3	7,8

Kommunens intäkter



- Skatteintäkter 47%
- Statsbidrag 29%
- Bidrag 14%
- Taxor och avgifter 5%
- Försäljningsmedel 2%
- Hyror 2%
- Försäljning av verksamhet 1%

Kommunens kostnader



- Personalkostnader 68%
- Köp verksamhet och tjänster 12%
- Lokaler och fastigheter 5%
- Varor och material 5%
- Bidrag 5%
- Övriga kostnader 5%

NOTER till resultat- och balansräkningar samt kassaflödesanalyser

	Kommun 2018 (tkr)	Kommun 2017 (tkr)	Koncern 2018 (mnkr)	Koncern 2017 (mnkr)
Not 1. Verksamhetens intäkter				
Intäkter i verksamheten	394 958	390 736	486,8	486,5
Avgår interna intäkter	-140 427	-140 686	-166,5	-172,8
Summa verksamhetens intäkter	254 531	250 050	320,3	313,7
<i>Försäljningsmedel</i>	19 646	18 622		
<i>Taxor och avgifter</i>	53 836	52 008		
<i>Hyror och arrenden</i>	20 781	18 947		
<i>Bidrag</i>	151 236	148 938		
<i>Investeringsbidrag</i>	284	136		
<i>Försäljning av verksamhet</i>	4 776	5 474		
<i>Övriga intäkter</i>	3 878	5 619		
<i>Realisationsvinster</i>	94	306		
Summa verksamhetens intäkter	254 531	250 050		
Not 2. Verksamhetens kostnader				
Kostnader i verksamheten	1 213 031	1 164 881	1 282,0	1 229,0
Avgår interna kostnader	-140 427	-140 686	-154,9	-154,9
Avgår interna kapitalkostnader	-32 316	-26 173	-32,3	-26,2
Differens interna personalomkostnader	-4 513	1 700	-4,5	1,7
Summa verksamhetens kostnader	1 035 775	999 722	1 090,3	1 049,6
<i>Lön, arvoden, ersättningar inkl sociala avgifter</i>	661 283	637 106		
<i>Pensionskostnader inkl löneskatt</i>	35 845	36 874		
<i>Övriga personalkostnader</i>	<u>6 612</u>	<u>6 141</u>		
<i>Delsumma personalkostnader</i>	703 740	680 121		
<i>Lokaler och fastigheter</i>	57 249	53 816		
<i>Varor och material</i>	53 185	49 556		
<i>Köp av verksamhet och tjänster</i>	119 141	116 147		
<i>Bidrag och transfereringar</i>	54 309	53 601		
<i>Övriga kostnader</i>	<u>48 151</u>	<u>46 481</u>		
<i>Delsumma</i>	332 035	319 601		
Summa verksamhetens kostnader	1 035 775	999 722		
Not 3. Avskrivningar				
Planenliga avskrivningar	19 777	19 382	26,6	26,1
Nedskrivningar	5 533	-	6	-
Återföring tidigare gjorda nedskrivningar	-	-	-	-
Summa avskrivningar	25 310	19 382	32,2	26,1
Not 4. Skatteintäkter				
Preliminärt erhållen kommunalskatt	508 746	502 307	508,7	502,3
SKL:s prognos för årets avräkningslikvid	-720	-2 397	-0,7	-2,4
Slutavräkning enl SKL föregående år, korrigeringspost	-1 731	625	-1,7	0,6
Summa skatteintäkter	506 295	500 535	506,3	500,5
Antal invånare per 1 november 2017 och 2016	11 806	11 752		
SKL:s prognos för årets avräkningslikvid	-61 kr/inv	-204 kr/inv		
Slutavräkning enl SKL föregående år, korrigeringspost	-147 kr/inv	+53 kr/inv		
Not 5. Generella statsbidrag och utjämning				
Fastighetsavgift	20 887	20 115	20,9	20,1
Inkomstutjämningsbidrag	171 069	164 422	171,1	164,4
Kostnadsutjämningsbidrag	73 646	74 261	73,6	74,3
Strukturbidrag	20 838	20 742	20,8	20,8
Regleringsbidrag (+) / avgift (-)	1 857	-114	1,9	-0,1
Utjämningsbidrag LSS	10 511	10 722	10,5	10,7
Generella bidrag från staten	16 957	18 291	17,0	18,3
Summa generella statsbidrag och utjämning	315 764	308 439	315,8	308,5

NOTER till resultat- och balansräkningar samt kassaflödesanalyser

	Kommun 2018 (tkr)	Kommun 2017 (tkr)	Koncern 2018 (mnkr)	Koncern 2017 (mnkr)
Not 6. Finansiella intäkter				
Räntor, likvida medel	-	-	-	-
Räntor, kortfristig placering	260	273	0,3	0,3
Räntor, långfristig placering	445	269	0,3	0,3
Utdelningar	225	225	-	-
Övrigt	163	336	0,3	0,3
Summa finansiella intäkter	1 093	1 103	0,9	0,9
Not 7. Finansiella kostnader				
Räntor, långfristig upplåning	-	-	0,9	1,1
Räntor, kortfristiga placeringar	-	-	-	-
Ränta pensionsavsättning	10 394	13 455	10,4	13,4
Övriga finansiella kostnader	280	215	0,3	0,3
Summa finansiella kostnader	10 674	13 670	11,6	14,8
Not 8. Årets resultat	5 924	27 353	7,7	31,8
Balanskravsutredning				
Årets resultat enligt resultaträkning	5 924	27 353		
Avgår samtliga realisationsvinster	-94	-306		
Vissa realisationsvinster enligt undantagsmöjlighet	-	-		
Vissa realisationsförluster enligt undantagsmöjlighet	-	-		
Orealiserade förluster i värdepapper	-	-		
Återföring av orealiserade förluster i värdepapper	-	-		
Årets resultat efter balanskravsjusteringar	5 830	27 047		
Reservering till resultatutjämningsreserv (RUR)	-	-1 468		
Disponering från resultatutjämningsreserv (RUR)	-	-		
Årets balanskravsresultat	5 830	25 579		
Balanskravsunderskott från tidigare år	-	-		
Summa balanskravsresultat	5 830	25 579		
Balanskravsresultat att reglera	-	-		
Not 9. Mark*, byggnader och tekniska anläggningar				
Anskaffningsvärde	666 424	635 224	968,7	925,5
Årets nyanskaffningar	143	5 547	1,9	7,9
Årets omklassificeringar	126 617	25 863	129,4	36,4
Ackumulerade avskrivningar	-366 818	-349 326	-493,0	-469,1
Årets avskrivningar	-18 391	-17 492	-25,0	-24,0
Ackumulerade upp-/nedskrivningar	-45 133	-45 133	-45,1	-45,1
Årets upp-/nedskrivningar	-	-	-	-
Årets försäljningar, bokfört värde	-19	-210	0,0	-1,0
	362 823	254 473	536,9	430,6
Pågående investeringar				
Ingående anskaffningsvärde	129 210	90 037	139,2	98,7
Årets nyanskaffningar	53 345	66 117	56,7	77,9
Årets (aktivering) omklassificeringar	-124 584	-26 944	-124,9	-37,4
Årets upp-/nedskrivningar	-5 533	-	-5,5	-
	52 438	129 210	65,5	139,2
Summa mark, byggnader och tekniska anläggningar	415 261	383 683	602,4	569,8

*) Taxeringsvärdet för kommunens skog uppgår till 39,4 mnkr 2018 (2017 39,8 mnkr). Bokfört värde är 2,1 mnkr.

NOTER till resultat- och balansräkningar samt kassaflödesanalyser

	Kommun 2018 (tkr)	Kommun 2017 (tkr)	Koncern 2018 (mnkr)	Koncern 2017 (mnkr)
Not 10. Maskiner och inventarier				
Anskaffningsvärde	58 706	56 196	62,9	60,3
Årets nyanskaffningar	1 464	1 420	1,5	1,8
Årets omklassificeringar	-2 032	1 090	-2,0	1,1
Ackumulerade avskrivningar	-48 010	-46 225	-50,8	-49,1
Årets avskrivningar	-1 385	-1 890	-1,6	-2,1
Ackumulerade upp-/nedskrivningar	-1 196	-1 196	-1,2	-1,2
Årets upp-/nedskrivningar	-	-	-	-
Årets försäljningar, bokfört värde	-106,0	-	-0,1	-
Summa maskiner och inventarier	7 441	9 395	8,7	10,8
I anskaffningsvärdet för not 9-10 ingår inga lånekostnader, RKR rek nr 15:1.				
Not 11. Aktier och andelar				
Aktier				
Jämtlandsvärme AB (100 %)	11 300	11 300	-	-
Strömsunds hyresbostäder AB (100 %)	7 500	7 500	-	-
Strömsunds utvecklingsbolag AB (100 %)	150	150	-	-
Inlandsbanan AB (6 %)	180	180	0,2	0,2
ServaNet AB (4 %)	400	400	0,4	0,4
Flygplats South Lapland AB (25 %)	-	25	-	-
Destination Södra Lapland AB (25 %)	-	25	-	-
Inera AB	43	43	-	0,1
Summa aktier	19 573	19 623	0,6	0,7
Andelar				
Kommuninvest ekonomisk förening*	8 630	8 630	8,6	8,6
Strömsundshälsan ekonomisk förening	67	67	0,1	0,1
Sönnansjö ekonomisk förening	3	3	-	-
Övrigt	-	-	0,1	0,1
Summa andelar	8 700	8 700	8,8	8,8
*) Andelskapitalet i Kommuninvest ek. förening avser inbetalt andelskapital. Kommuninvest ek. förening har därefter beslutat om insatsemissioner och t.o.m 2018 har dessa ökat med 152 229 kr. Kommunens totala andel per 2018-12-31 uppgick till 10 540 800 kr.				
Not 12. Obligationer, förlagslån				
Förlagslån Kommuninvest ekonomisk förening	2 200	2 200	2,2	2,2
Summa obligationer, förlagslån	2 200	2 200	2,2	2,2
Not 13. Bostadsrätter				
Strömsund	1 674	1 674	1,7	1,7
Summa bostadsrätter	1 674	1 674	1,7	1,7
Not 14. Långfristiga fordringar				
<i>HSB:s brf Rönnen har en skuld till kommunen på 9,5 mnkr enligt rekonstruktionsavtal KF 2019-02-21 § 2. Föreningen amorterar årligen 200 tkr.</i>				
<i>Tåsjöbergets Fritidsanläggning har ett 15-årigt ränte- och amorteringsfritt lån enligt beslut KS 2013-08-20 § 203.</i>				
Summa finansiella anläggningstillgångar (not 11-14)	32 147	32 197	13,3	13,4
Not 15. Kortfristiga fordringar				
Kundfordringar	8 609	15 567	15,9	23,3
Förutbetalda kostnader och upplupna intäkter	32 709	25 467	31,5	23,9
Fordringar hos staten	18 768	16 139	19,3	16,8
Övriga kortfristiga fordringar	21 722	9 897	21,8	10,9
Summa kortfristiga fordringar	81 808	67 070	88,6	74,9

NOTER till resultat- och balansräkningar samt kassaflödesanalyser

	Kommun 2018 (tkr)	Kommun 2017 (tkr)	Koncern 2018 (mnkr)	Koncern 2017 (mnkr)
Not 16. Kortfristiga placeringar				
Fasträntekonto	20 000	30 033	20,0	30,0
Övriga kortfristiga placeringar	-	-	0,1	0,1
Summa kortfristiga placeringar	20 000	30 033	20,1	30,1
Not 17. Likvida medel				
Bank	35 723	58 577	48,4	73,6
Övrigt	9	9	-	-
Summa likvida medel	35 732	58 586	48,4	73,6
Not 18. Eget kapital				
Ingående eget kapital enligt fastställd balansräkning	109 036	83 905	186,5	157,0
Justering eget kapital	-	-2 222	0,6	-2
<i>Justerat ingående eget kapital</i>	<i>109 036</i>	<i>81 683</i>	<i>187,1</i>	<i>154,8</i>
Årets resultat	5 924	27 353	7,7	31,7
Utgående eget kapital	114 960	109 036	194,7	186,5
Därav				
- Resultatutjämningsreserv (RUR)	48 538	48 538		
- Öronmärkning, bredband	0	1 268		
- Övrigt eget kapital *	66 422	59 230		
*) det kapital som återstår efter justering för resultatutjämningsreserv och öronmärkning.				
Not 19. Avsättning för pensioner inkl löneskatt				
Avsättning för pensioner intjänade t.o.m. 1997-12-31				
<i>Ingående avsättning inklusive löneskatt</i>	<i>135 740</i>	<i>145 054</i>		
Försäkring IPR	-	-		
Pensionsstiftelsen	-	-		
Pensionsutbetalningar	-17 071	-17 514		
Finansiell uppräkningsränta och basbelopp	6 762	9 342		
Aktualisering	-	-324		
Övriga poster	-2 030	1 001		
Förändring löneskatt	-2 993	-1 819		
<i>Utgående avsättning inklusive löneskatt</i>	<i>120 408</i>	<i>135 740</i>		
Avsättning för pensioner intjänade fr.o.m. 1998 exkl ÖK-SAP				
<i>Ingående avsättning inklusive löneskatt</i>	<i>69 290</i>	<i>63 881</i>		
Pensionsutbetalningar	-2 444	-2 195		
Nyintjänad pension	6 032	5 212		
Finansiell uppräkningsränta och basbelopp	1 453	1 369		
Övriga poster	-149	-32		
Förändring löneskatt	1 189	1 055		
<i>Utgående avsättning inklusive löneskatt</i>	<i>75 371</i>	<i>69 290</i>		
Avsättning för pensioner intjänade fr.o.m. 1998 ÖK-SAP				
<i>Ingående avsättning inklusive löneskatt</i>	-	-		
Pensionsutbetalningar	-	-		
Arbetstagare som pensionerats	-	-		
Finansiell uppräkningsränta och basbelopp	-	-		
Övriga poster	-	-		
Förändring löneskatt	-	-		
<i>Utgående avsättning inklusive löneskatt</i>	-	-		

NOTER till resultat- och balansräkningar samt kassaflödesanalyser

	Kommun 2018 (tkr)	Kommun 2017 (tkr)	Koncern 2018 (mnkr)	Koncern 2017 (mnkr)
Forts. not 19, avsättning för pensioner inkl löneskatt				
Förtroendevalda				
Avsatt till pensioner				
<i>Ingående avsättning inklusive löneskatt</i>	4 237	3 006		
Finansiell uppräknings, ränta och basbelopp	108	71		
Utbetalningar	-	-		
Nyintjänad pension	198	920		
Förändring löneskatt	75	240		
<i>Ingående avsättning inklusive löneskatt</i>	<u>4 618</u>	<u>4 237</u>		
Avsättning för framtida visstidspension				
<i>Ingående avsättning inklusive löneskatt</i>	1 794	2 332		
Finansiell uppräknings, ränta och basbelopp	42	46		
Utbetalningar	-	-		
Ändrad diskonteringsränta	-	-		
Nyintjänad pension	-449	-479		
Förändring löneskatt	-98	-105		
<i>Ingående avsättning inklusive löneskatt</i>	<u>1 289</u>	<u>1 794</u>		
Total avsättning för pension inklusive löneskatt	201 686	211 061	204,1	213,3
Aktualiseringsgrad	97 %	97 %		

ÖK-SAP = Överenskommen särskild avtalspension
IPR = Intjänad pensionsrätt

Från och med 2006 redovisas pensionsförpliktelser, intjänade t.o.m.1997-12-31, som avsättning i stället för som ansvarsförbindelse, dvs. övergått från blandmodell till fullfonderingsmodell.

Pensioner har tryggats genom försäkringar tecknade under åren 2005-2007 och 2014. Genom detta har förpliktelsen minskats med 84,3 mnkr. Utgående kapital i överskottsfond hos KPA pension 2018-12-31 är 6 154 676 kronor.

Strömsunds kommun har ett pensionsåtagande som tryggats med 158 mnkr i kommunens pensionsstiftelse.

Not 20. Andra avsättningar

Avtal Bostadsdelegationen				
Redovisat värde vid årets början	10 354	10 354	10,4	10,4
Nya avsättningar	-	-	-	-
Inspråktaga avsättningar	-	-	-	-
Outnyttjade belopp som återförts	-	-	-	-
Förändring av nu värdet	-	-	-	-
Utgående avsättning	10 354	10 354	10,4	10,4

Avsättning för framtida köp av fastigheten Häggen 12 i Strömsund, enligt upprättat avtal med Bostadsdelegationen oktober 2000. Kommunen har åtagit sig att förvärva fastigheten om HSB:s bostadsrättsförening Rönnen kommer på obestånd. Ett förnyat rekonstruktionsavtal har upprättats mellan kommunen och bostadsrättsföreningen februari 2019.

NOTER till resultat- och balansräkningar samt kassaflödesanalyser

	Kommun 2018 (tkr)	Kommun 2017 (tkr)	Koncern 2018 (mnkr)	Koncern 2017 (mnkr)
Forts. not 20, andra avsättningar				
Övriga befarade förluster inkl borgen				
Redovisat värde vid årets början	545	568	0,5	0,5
Nya avsättningar	-	-	-	-
lanspråktaga avsättningar	-	-	-	-
Outnyttjade belopp som återförts	-24	-23	0,0	0,0
Förändring av nu värdet	-	-	-	-
Utgående avsättning	521	545	0,5	0,5
Avsatt till återställande av deponier t.o.m. 2006				
Redovisat värde vid årets början	18 374	19 380	18,4	19,4
Nya avsättningar	-	-	-	-
lanspråktaga avsättningar	-3 774	-957	-3,8	-1,0
Outnyttjade belopp som återförts	-	-	-	-
Förändring av nu värdet	-	-49	0	0
Utgående avsättning	14 600	18 374	14,6	18,4

Avsättningen baserar sig på återställningsplan upprättad av Sweco för etapp 1 på Lidens deponi samt framtida förvaltning av avslutade deponier.

Avsatt till återställande av Lidens deponi fr.o.m. 2007				
Redovisat värde vid årets början	10 458	10 720	10,4	10,7
Nya avsättningar	680	-	0,7	-
Tidigare nyttjade belopp som återförts	-	-	-	-
lanspråktaga avsättningar	-9	-145	-	-0,1
Outnyttjade belopp som återförts	-	-	-	-
Förändring av nu värdet	-511	-117	-0,5	-0,1
Utgående avsättning	10 618	10 458	10,6	10,5

Avsättningen baserar sig på material som tillförts tippen från 2007 och framåt och bygger på uppdaterade beräkningar. Återställningsarbetet beräknas påbörjas 2021 och vara slutfört senast 2035.

Avsatt till avveckling ADSL-nät				
Redovisat värde vid årets början	1 442	1 530	1,4	1,5
Nya avsättningar	-	-	-	-
lanspråktaga avsättningar	-114	-88	-0,1	-0,1
Outnyttjade belopp som återförts	-	-	-	-
Förändring av nu värdet	-	-	-	-
Utgående avsättning	1 328	1 442	1,3	1,4

Avsättningen baserar sig på en kalkyl efter liknande kommunal nedmontering av övertaget nät för ADSL. ADSL är nät för uppkoppling mot internet.

Latent skatteskuld	-	-	9,4	8,7
Summa andra avsättningar	37 421	41 173	46,8	49,9
Totala avsättningar (not 19-20)	239 107	252 234	250,9	263,2

NOTER till resultat- och balansräkningar samt kassaflödesanalyser

	Kommun 2018 (tkr)	Kommun 2017 (tkr)	Koncern 2018 (mnkr)	Koncern 2017 (mnkr)
Not 21. Långfristiga skulder				
Kommuninvest	-	-	82,0	86,0
Uppbokad kortfristig del	-	-	0,0	-0,5
Långfristigt inkomstförskott (investeringsbidrag)	42 006	32 462	42,0	32,4
Ackumulerad upplösning investeringsbidrag	-821	-538	-0,8	-0,5
Övriga långfristiga skulder	-	-	-	-
Summa långfristiga skulder	41 185	31 924	123,2	117,4
Genomsnittlig låneränta	-	-	1,09 %	1,27 %
Not 22. Kortfristiga skulder				
Leverantörsskulder	49 879	47 838	53,5	51,7
Upplupna kostnader och förutbetalda intäkter	28 395	26 884	36,3	35,8
Skulder till staten	34 292	32 568	35,0	33,5
Semesterlöneskuld o okomp.övertid inklusive sociala avgifter	50 201	46 405	51,3	47,5
Pensionspremier avgiftsbestämd ålderspension	21 249	21 917	21,3	22,0
Övriga kortfristiga skulder	13 122	12 159	16,8	16,3
Summa kortfristiga skulder	197 138	187 771	214,2	206,8
Not 23. Specifikation av ej likviditetspåverkande poster				
Justering eget kapital, rättelse föregående år	-	-2 222	0,6	-2,2
Justering för realisationsvinster mat. anläggningstillgångar	-63	-294	-0,1	-0,3
Justering för realisationsförluster mat. anläggningstillgångar	50	-	0,1	0,6
Amortering långfristigt inkomstförskott (investeringsbidrag)	-284	-136	-0,3	-0,1
Summa ej likvidpåverkande poster	-297	-2 652	0,3	-2,0
Not 24. Leasing				
Ej uppsägningsbara operationella leasingavtal överstigande 3 år.				
Minimileasavgifter				
Med förfall inom 1 år	468	756	0,5	0,7
Med förfall inom 1-5 år	660	964	0,6	1,0
Med förfall senare än 5 år	-	-	-	-
Summa leasing	1 128	1 720	1,1	1,7
Not 25. Borgensåtagande				
Strömsunds hyresbostäder AB	40 500	40 500		
Jämtlandsvärme AB	41 500	45 500		
Summa kommunala bolag	82 000	86 000		
Förlustansvar för egna hem	283	407	0,3	0,4
Bostadsrättsförening - HSB	6 653	6 954	6,6	6,9
Idrottsanläggningar och övriga	413	460	0,4	0,5
Totalt borgensåtagande	89 349	93 821	7,3	7,8
Infriade borgensåtaganden	-	-	-	-

Strömsunds kommun har i augusti 1994 ingått en solidarisk borgen såsom för egen skuld för Kommuninvest i Sverige AB:s samtliga nuvarande och framtida förpliktelser. Samtliga 288 kommuner som per 2018-12-31 var medlemmar i Kommuninvest ekonomisk förening har ingått likalydande borgensförbindelser.

Mellan samtliga medlemmar i Kommuninvest ekonomisk förening har ingåtts ett regressavtal som reglerar fördelningen av ansvaret mellan medlemmarna vid ett eventuellt ianspråktagande av ovan nämnda borgensförbindelse. Enligt regressavtalet ska ansvaret fördelas dels i förhållande till storleken på de medel som respektive medlem lånat av Kommuninvest i Sverige AB, dels i förhållande till storleken på medlemmarna respektive insatskapital i Kommuninvest ekonomisk förening.

Vid en uppskattning av den finansiella effekten av Strömsunds kommuns ansvar enligt ovan nämnd borgensförbindelse, kan noteras att per 2018-12-31 uppgick Kommuninvest i Sverige AB:s totala förpliktelser till 404 804 079 439 kronor och totala tillgångar till 406 323 006 299 kronor. Kommunens andel av de totala förpliktelserna uppgick till 166 158 631 kronor och andelen av de totala tillgångarna uppgick till 160 491 126 kronor.

Driftredovisning

Driftredovisningen visar nämndernas och verksamheternas interna redovisning och möjliggör en avstämning mellan budgeten och utfallet.

I redovisningen ingår även kapitalkostnader, det vill säga avskrivningar och internränta.

Mer detaljerad redovisning per verksamhet finns på sidorna 38–46.

Driftredovisning, nämnd (inkl kapitalkostnader)

tkr	KOSTNADER		INTÄKTER		Nettoavvikelse 2018	Netto- budget 2018
	Redovisat 2018	Budget 2018	Redovisat 2018	Budget 2018		
Kommunfullmäktige, kommunstyrelsen	464 445	438 404	271 063	244 246	775	194 158
Miljö- och byggnämnden	7 540	8 719	3 274	3 870	583	4 849
Barn-, kultur- och utbildningsnämnden	280 796	262 199	37 906	22 257	-2 948	239 942
Socialnämnden	410 622	381 427	66 186	52 523	-15 532	328 904
Gemensam nämnd för närvård Frostviken	38 854	37 059	14 619	13 960	-1 136	23 099
Revision	906	928	-	-	22	928
Valnämnd	597	601	255	220	39	381
Summa *	1 203 760	1 129 337	393 303	337 076	-18 196	792 261
Avsättningar, nedskrivningar etc.	9 271	0	1 654	0	-7 617	0
SUMMA	1 213 031	1 129 337	394 957	337 076	-25 813	792 261

*) Verksamheternas underskott är -18 mnkr.

Driftredovisning, verksamhet (inkl kapitalkostnader)

tkr	KOSTNADER		INTÄKTER		Nettoavvikelse 2018	Netto- budget 2018
	Redovisat 2018	Budget 2018	Redovisat 2018	Budget 2018		
Kommunfullmäktige	768	2 193	0	0	1 425	2 193
Kommunstyrelsen	50 927	51 884	1 803	200	2 560	51 684
Kommunledningsförvaltningen	41 381	40 421	8 955	6 935	1 060	33 486
Teknik- och serviceförvaltningen	195 812	185 678	163 912	155 897	-2 119	29 781
Framtids- och utvecklingsförvaltningen	134 721	122 138	58 683	45 124	976	77 014
Miljö- och byggavdelningen	7 540	8 719	3 274	3 870	583	4 849
Barn-, kultur- och utbildningsförvaltningen	260 322	243 900	35 509	21 895	-2 808	222 005
Kultur- och fritidsavdelningen	20 474	18 299	2 397	362	-140	17 937
Vård- och socialförvaltningen	410 622	381 427	66 186	52 523	-15 532	328 904
Närvård Frostviken	38 854	37 059	14 619	13 960	-1 136	23 099
Revision	906	928	0	0	22	928
Valnämnden	597	601	255	220	39	381
Affärsverksamheten AVA	40 836	36 090	37 710	36 090	-3 127	0
Summa	1 203 760	1 129 337	393 303	337 076	-18 196	792 261
Avsättningar, nedskrivningar etc.	9 271	0	1 654	0	-7 617	0
SUMMA	1 213 031	1 129 337	394 957	337 076	-25 813	792 261

Investeringar

Kommunens totala budget för investeringar under 2018 var 59,8 mnkr. Den summan inkluderar affärsverksamhet (AVA) och bredbandsutbyggnad. Av dessa var 20,0 mnkr särskilt avsatta för bredbandsutbyggnad och 21,0 mnkr var ombudgeteringar från 2017.

Det totala utfallet för årets investeringar uppgick till 45,3 mnkr. Det innebär en avvikelse mot budget med 14,5 mnkr.

Till år 2019 begärde förvaltningarna ombudgeteringar på 18,5 mnkr. Det till största del på grund av att påbörjade projekt fortsatte över årsskiftet.

Investeringar under året

Etapp två i upprustning av Hjalmarhallen, som inneburit utbyte av ventilation till ett system med värmeåtervinning, slutbesiktigades under hösten 2018. Till projektet har kommunen fått en del investeringsbidrag från Boverket.

När vi arbetade med lokaleffektivisering av Frostviksskolan konstaterade vi att det skulle bli relativt kostsamt att bygga om och minska lokalerna. Därför tog förvaltningen fram ett förslag på nybyggnad av en skola och rivning av den gamla. Men även det nybyggnadsalternativet blev dyrt, beslutet blev därför att återuppta renovering och underhåll av befintlig skola. Det innebär bland annat byte av tak, ventilation, fönster och belysning under en fem-årsperiod. Takbytet startade i oktober.

I Backe har det pågått mögelsanering i en del av låg- och mellanstadiabyggnaden. Arbetet med den byggnaden står tillfälligt still i avvaktan på eventuellt beslut om att flytta verksamheten till högstadiabyggnaden. Planeringen av en eventuell flytt startade i mitten av december. En ny hemkunningslokal ska byggas i Fjällsjöskolan som ersättning för lokalen som i början av 2018 blev ny förskoleavdelning.

Byten av utomhusbelysning vid kommunens fastigheter har pågått under året och fortsätter även kommande år.

På Norrgård i Strömsund har vi under 2018 fortsatt renovering och ombyggnad för kontor, även ventilationen är utbytt till värmeåtervinning och en del energibesparingsåtgärder är utförda. Gamla Bredgård i Strömsund har under 2018 bytt uppvärmning från el till fjärrvärme, liksom

Frostviksskolan som nu är ansluten till det nya fjärrvärmenätet i Gäddede.

I Gäddede har vi påbörjat arbetet med uppbyggnad av en krisledningscentral i räddningstjänstens lokaler i samarbete med Myndigheten för samhällsskydd och beredskap, MSB. Arbetet med krisledningscentralen beräknas vara slutfört under våren 2019. Vi har också byggt en ny lekplats vid turistinformationen i Gäddede och viss del av Järnvägsgatan i Hoting har fått ny beläggning.

Vi har inom IT-avdelningen investerat i att öka säkerheten i våra nätverk samt öka dess kapacitet. Vi ser inför framtiden behov av större investeringar i IT-infrastrukturen för att bibehålla en driftsäker miljö och leva upp till nya krav.

Fiberutbyggnad 2018

ServaNet har under 2018 byggt stomnät och anslutit kunder, vid årsskiftet var 1 150 kunder anslutna till fibernätet. Stomnätsprojekten är viktiga för spridning av fibernäten och gör det möjligt att ansluta kunder.

Sträckan Hammerdal-Skyttmon

Utbyggnaden startade 2016 och blev färdig 2018. Projektet har dragit ut på tiden och blivit dyrare än beräknat. Projektet finansieras av EU:s strukturfonder, Region Jämtland Härjedalen och kommunala medel.

Sträckan Gåxsjö-Strömsund

Sträckan startade 2017 och blev klar 2018. Projektet finansieras av EU:s strukturfonder, Region Jämtland Härjedalen och kommunala medel.

Utbyggnad av kundanslutningar (villor och företag)

Under 2018 har ServaNet anslutit kunder till fibernätet i tätorterna Strömsund, Hammerdal och Hoting. Utbyggnad av bynät har skett i byar längs E45 (etapp 1), byar längs Stekenjokkvägen och byar i Hotings ytterområden. Fiberutbyggnad i byar finansieras av bidrag från Landsbygdsprogrammet och kommunala medel.

Kommunen har under 2018 gett ServaNet i uppdrag att bygga ut fibernät i Hammerdals tätort (del 2) och Hammerdals ytterområden, utbyggnaden har inte startat på grund av för högt pris efter genomförd upphandling.

INVESTERINGSREDOVISNING

tkr	Bokslut 2018	Budget 2018	Avvikelse 2018	Bokslut 2017
Kommunstyrelsen	23	0	-23	800
Kommunledningsförvaltningen	-	-	-	96
Teknik- och serviceförvaltningen *	10 849	27 035	16 186	23 291
Framtids- och utvecklingsförvaltningen	-	-	-	177
Barn-, kultur- och utbildningsförvaltningen	1 842	2 898	1 056	196
Vård- och socialförvaltningen	173	1 137	964	462
Närvård Frostviken	87	90	3	0
Affärsverksamheten AVA	6 376	8 673	2 297	8 559
Kommunal verksamhet	19 350	39 833	20 483	33 581
Bredband, fiber *	25 967	20 000	-5 967	22 294
Deltotal	45 317	59 833	14 516	55 875
Omläggning till komponentinvestering	-	-	-	4 829
Totalt	45 317	59 833	14 516	60 704
Därav				
<i>Inventarier och maskiner</i>	<i>1 464</i>	<i>2 127</i>	<i>663</i>	<i>990</i>
<i>Verksamhetslokaler</i>	<i>10 305</i>	<i>27 782</i>	<i>17 478</i>	<i>25 878</i>
<i>Vattenverk, avlopp, renhållning</i>	<i>6 300</i>	<i>8 673</i>	<i>2 373</i>	<i>8 752</i>
<i>Gator, vägar, parker</i>	<i>1 258</i>	<i>1 251</i>	<i>-7</i>	<i>1 744</i>
<i>Bredband, fiber *</i>	<i>25 967</i>	<i>20 000</i>	<i>-5 967</i>	<i>22 294</i>
<i>Övriga fastigheter</i>	<i>23</i>	<i>0</i>	<i>-23</i>	<i>1 047</i>
Summa	45 317	59 833	14 516	60 704
Finansiella anläggningstillgångar **	-	0	-	42
Total nettoinvestering	45 317	59 833	14 516	60 746

*) Investeringsbidrag ingår med 9 545 tkr (699 tkr Hedenvinds skolgård, 559 tkr Hjalmar Strömer sporthall, 8 287 tkr bredband).

**) Aktier i Inera AB.

Större investeringsprojekt

tkr	Total budget	Utfall 2012-2017	Utfall 2018	Prognos 2019
Avslutade				
Engconhallen, Strömsund	22 605	21 208	94	
Pågående				
Renovering Frostviksskolan, byte tak	2 000	-	1 155	845
Hoting vattenverk	9 100	258	1 533	7 309



Kommunstyrelsen

Kommunledningsförvaltningen

● Uppfyllt ■ Delvis uppfyllt ▲ Inte uppfyllt ◆ Inte mätbart

INRIKTNINGSMÅL 2018	EFFEKTMÅL 2018	RESULTAT
God service och tillgänglighet i kommunhuset.	Strömsunds kommun ska tillhöra de 25 % bästa kommunerna i riket när det gäller att få svar inom två arbetsdagar på en enkel fråga via mejl.	▲ Strömsunds kommun tillhör inte de 25 % bästa utan placerar sig i de 50 % mittersta. 85 % av inkomna mejl besvaras inom två arbetsdagar.
	Strömsunds kommun ska tillhöra de 25 % bästa kommunerna i riket när det gäller att få svar direkt på en enkel fråga via telefon.	▲ Strömsunds kommun tillhör inte de 25 % bästa utan placerar sig i de 50 % mittersta. I 44 % av de inkomna samtalen besvarades frågan.
	Strömsunds kommun ska tillhöra de 25 % bästa kommunerna i riket när det kommer till upplevelsen av gott bemötande vid kontakt med kommunen per telefon.	▲ Strömsunds kommun tillhör inte de 25 % bästa utan placerar sig i de 50 % mittersta. I 44 % av de inkomna samtalen besvarades frågan.

Teknik- och serviceförvaltningen

● Uppfyllt ■ Delvis uppfyllt ▲ Inte uppfyllt ◆ Inte mätbart

INRIKTNINGSMÅL 2018	EFFEKTMÅL 2018	RESULTAT
Energiförbrukningen ska minska.	Energiförbrukningen ska minska med 5 % inom VA-verksamheten jämfört med 2015.	▲ Förbrukningen har under perioden januari till december 2018 ökat med cirka 4 % jämfört med samma tid 2015.

Analys och kommentar:

Orsaker till detta som vi ser är bland annat renovering av Strömsunds reningsverk, där nuvarande process gör att elförbrukningen blir högre än den gamla. Backe vattenverk är också en anläggning där förbrukningen är hög, där håller vi på med en energitredning. Många av våra anläggningar har gamla och slitna pumpar vilket gör dem ineffektiva. För att energieffektivisera krävs ofta investeringsmedel eftersom det många gånger innebär utbyte av pumpar och annan utrustning.

Strömsund turism

● Uppfyllt ■ Delvis uppfyllt ▲ Inte uppfyllt ◆ Inte mätbart

INRIKTNINGSMÅL 2018	EFFEKTMÅL 2018	RESULTAT
Öka beläggningen på Strömsunds camping med 2 %.	En beläggning på 28 000 gästnätter.	● Antalet gästnätter 2018 blev 30 700.
Öka antalet besök på Strömsunds turistinformation/Folkets hus.	Fler besökare än året innan. Folkets hus hade 21 579 besök under 2017.	● 28 924 besök registrerades under 2018.
Ökat antal unika besök på vildmarksvagen.se	Fler besökare än året innan. Under 2017 registrerades 189 000 unika besök.	■ Ny hemsida fr.o.m. februari 2018. Nya sidan hade 44 972 unika besökare.

Framtids- och utvecklingsförvaltningen

● Uppfyllt ■ Delvis uppfyllt ▲ Inte uppfyllt ◆ Inte mätbart

INRIKTNINGSMÅL 2018	EFFEKTMÅL 2018	RESULTAT
Inflyttningen ska öka.	Strömsunds kommun ska ha ett positivt flyttnetto 2018.	▲ Flyttnettot per 31 december 2018 är totalt -41 personer, -17 för kvinnor och -24 för män.
Alla flickor och pojkar inom gymnasieskolan ska klara kunskapskraven.	Den genomsnittliga betygspoängen för flickor och pojkar som avslutar sin utbildning på gymnasieskolan ska överstiga riksnivån.	▲ Den genomsnittliga betygspoängen för avgångseleverna läsåret 2017/2018 var 13,9. Motsvarande värde på riksnivån var 14,3.
	Skillnaderna i den genomsnittliga betygspoängen mellan flickorna och pojkarna som avslutar sin utbildning i gymnasieskolan ska minska.	▲ Skillnaden i genomsnittlig betygspoäng mellan flickorna och pojkarna för läsåret 2017/ 2018 var 2,8. För läsåret 2016/ 2017 var skillnaden 1,5. Flickorna har ökat sin genomsnittliga betygspoäng med 1,4 och pojkarna har ökat med 0,1.
	Andelen flickor och pojkar som uppnår gymnasieexamen ska överstiga riksnivån.	● För läsåret 2017/2018 uppnådde 97,3 % av avgångseleverna på Hjalmar Strömerskolan gymnasieexamen. Motsvarande värde på riksnivån var 90,6 %.

● Uppfyllt ■ Delvis uppfyllt ▲ Inte uppfyllt ◆ Inte mätbart

INRIKTNINGSMÅL 2018	EFFEKTMÅL 2018	RESULTAT
Alla flickor och pojkar inom gymnasieskolan ska klara kunskapskraven.	Andelen flickor och pojkar på introduktionsprogrammen som uppnår behörighet till nationella program senast det år de fyller 19 år ska kontinuerligt öka.	▲ Andelen har inte ökat kontinuerligt över tid men under det senaste läsåret ökade andelen elever på introduktionsprogrammen som uppnådde behörighet till nationella program.
Integration av nya kommuninvånare.	Resurscentrum för integration (RCI) ska genomföra välkomstsamtal med alla nyanlända flickor och pojkar.	● RCI har genomfört välkomstsamtal med alla kända nyanlända i kommunen. Totalt har 39 barn, varav 15 flickor och 24 pojkar fått välkomstsamtal.
	RCI ska genomföra informationsinsatser riktade till föreningar, allmänhet, arbetsplatser med mera minst en gång per månad.	● RCI har genomfört 18 stycken informationsinsatser under 2018.
	RCI ska genomföra integrationsfrämjande gruppaktiviteter för nyanlända till exempel temamöten, föräldragrupp, fördjupad samhällsorientering för nyanlända.	● RCI har genomfört en föräldragrupp med tio träffar, en barngrupp med sju träffar, tre ungdomsgrupper med totalt 17 träffar, fördjupad samhällsorientering med tre grupper à 12 veckor samt HAMSAM (hälsa, arbete, migration i samverkan) med tre grupper à 12 veckor.

Miljö- och byggnämnden

● Uppfyllt ■ Delvis uppfyllt ▲ Inte uppfyllt ◆ Inte mätbart

INRIKTNINGSMÅL 2018	EFFEKTMÅL 2018	RESULTAT
Kommunen ska ge god service, såväl till näringslivet som till kvinnor och män.	Fastställda handläggningstider följs.	● Samtliga handläggningstider för bygglov, utom ett, ligger inom den lagstadgade handläggningstiden.
	God tillgänglighet på webbplatsen.	◆ Tillgänglighet inte undersökt. SKL har upphört med undersökningen
	Genomföra träffar med Suab varje kvartal.	● Träffar med Suab genomförda 7/3, 26/4, 25/5, 24/8, 2/10 samt 20/12.

● Uppfyllt ■ Delvis uppfyllt ▲ Inte uppfyllt ◆ Inte mätbart

INRIKTNINGSMÅL 2018

EFFEKTMÅL 2018

RESULTAT

Analys och kommentar:

Handläggningstiderna för bygglov, förutom ett, håller den lagstadgade handläggningstiden. Av 122 slutförda ansökningar är median = 26, medelvärde = 26, min = 1, och max = 73 dagar. Det bygglov som överskridit lagstadgad gräns (tio veckor) var ett nämndsärende. Resurserna för bygglovshandläggning har utökats med en bygglovshandläggare under 2015 som arbetar heltid, detta har reducerat handläggningstiderna till cirka fyra veckor efter komplett ansökan. Anställningen har blivit möjlig genom en omfördelning mot plansidan. Organisationen har permanentas inom gällande budgetram.

Avdelningen uppdaterar kontinuerligt de delar av den kommungemensamma webbplatsen som vi ansvarar för. Uppdateringen kräver resurser från avdelningen. SKL har upphört med undersökningen, varvid målet inte är mätbart längre.

Avdelningen utför en rättssäker och effektiv myndighetsutövning.

I planerna prioriterade verksamheter/risker har getts den tillsyn/kontroll som angivits i planernas mål.

Tillsyn/Kontroll	Utfört t.o.m. december	Planerat
Miljöskydd	82	118
Miljörapport	39	37
Hälsoskydd	41	42
Ovårdad bygg/tomt	6	Händelsestyrt
Bostadsklagomål	7	Händelsestyrt
Livsmedel	147	162
Tillsyn tobak	1	18
Tobak skolgårdar m.m.	11	12
Tillsyn alkohol	11	12
Tillsyn folköl	1	13
Tillsyn receptfria läkemedel	4	4
Restaurangrapport	22	21
Rapport köldmedia	29	30

Samtliga beslut är rätt beslutade.

■ Fyra beslut är överklagade under 2018.

Analys och kommentar:

Rester på grund av organisationsförändringar under 2017 och delar av 2018, samt sjukskrivningar under 2018, har medfört att planerade inspektioner/kontroller inte är utförda fullt ut enligt planering för 2018. Ytterligare anställning av inspektör har skett och avdelningen räknar med att kunna komma ikapp under 2019. Omprioriteringar har gjorts under året för att handlägga åtgärder på enskilda avlopp utifrån avvikelsesrapporter från slamtömmarna (149 nya avloppsärenden under 2018 jfr 100 stycken 2017 och 61 stycken 2016).

Under 2018 har fyra beslut överklagats. De överklagade besluten har skickats vidare till respektive överprövningsinstans. De enskilda ärendena och utfallen redovisas för nämnden separat. De överklagade besluten kräver, ofta stora, resurser för bland annat yttranden, registrering av handlingar och uppföljning av utfall.

Barn-, kultur- och utbildningsnämnden

● Uppfyllt ■ Delvis uppfyllt ▲ Inte uppfyllt ◆ Inte mätbart

INRIKTNINGSMÅL 2018	EFFEKTMÅL 2018	RESULTAT
Alla barn/elever inom förskola, grundskola och gymnasieskola ska klara kunskapsmålen.	Minst samma andel elever ska ha nått målen i alla ämnen som under 2017.	● Andelen elever i åk 6–9 som nått målen i alla ämnen var 2017 var 70 %, år 2018 var siffran 73,7 % <i>Källa: egen statistik</i>
	Andelen elever som minst är behöriga till gymnasieskolans yrkesprogram ska vara oförändrat eller öka.	● 2017 var 78,5 % av eleverna behöriga. <i>Källa: SIRIS</i> 2018 var 78,5 % av eleverna behöriga. <i>Källa: egen statistik</i>
	Meritvärdeskillnaderna mellan könen ska inte öka.	● Skillnaden har minskat till 48,2 p för åk 9 vt 2018 (egen statistik) jämfört med 79,1 p vt 2017 (SIRIS).
	Resultaten på diagnos läs och skriv (DLS) för årskurs två ska vara oförändrade eller bättre.	● 2017 låg 31 % av eleverna under värde 4 (skala 1–9). När det gäller läsförståelsen 2018 låg 20 % av flickorna och 36 % av pojkarna under värde 4. Medel 28 %.

Analys och kommentar:

Meritvärden åk 9 vårterminen 2018: Flickor 224,3 och pojkar 176,1 (egen statistik).

Meritvärden åk 6 vårterminen 2017: Ingen officiell statistik görs för meritvärde åk 6 på grund av att antalet ämnen skiljer mellan skolor. Vi avstår alltså från den jämförelsen.

Analys: Orsaken till att skillnaden mellan könen minskade för åk 9 är att flickornas meritvärde var högre vårterminen 2017 jämfört med vårterminen 2018.

Psykisk ohälsa ska minska.	Andelen elever som upplever att de mår bra ska vara över 90 %, oavsett kön, i årskurs sju. Andelen elever, i årskurs sju, som känner sig ledsna eller nedstämda minst en gång i veckan, ska inte vara över 20 % oavsett kön.	▲ 98,1 % av pojkarna och 75 % av flickorna uppger att de mår bra eller mycket bra. Det motsvarar 87,2 % av alla sjuor. 7,6 % av pojkarna och 37,5 % av flickorna uppger att de känner sig ledsna eller nedstämda minst en gång i veckan. Det motsvarar 21,8 % av alla sjuor.
----------------------------	---	---

Analys och kommentar:

2018 mätte en mindre andel av flickorna (75 %) bra, jämfört med 2017 (90,4 %). En större andel av flickorna uppger att de känner sig ledsna eller nedstämda minst en gång i veckan (37,5 %) jämfört med 2017 (28,8 %). Pojkarnas värden är betydligt bättre och ganska stabila.

2017 mätte de allra flesta flickor (90,4 %) och pojkar (93,4 %) i årskurs 7 bra. 28,8 % av flickorna och 9,9 % av pojkarna i åk 7 kände sig en gång i veckan, flera gånger i veckan eller varje dag ledsen eller nedstämd.

2014 mätte de allra flesta flickor (87 %) och pojkar (97 %) i årskurs 7 bra. 16 % av flickorna och 9 % av pojkarna i åk 7 kände sig ibland, ofta eller alltid ledsen eller nedstämd. Från 2015 och 2016 saknas uppgifter om denna åldersgrupp.

● Uppfyllt ■ Delvis uppfyllt ▲ Inte uppfyllt ◆ Inte mätbart

INRIKTNINGSMÅL 2018	EFFEKTMÅL 2018	RESULTAT
Inflyttningen ska öka.	Minst 60 % av de som ansöker om plats i förskola och fritidshem ska få plats på önskat datum.	■ 2018 fick 58 % plats på önskat datum.

Analys och kommentar:

De förskolechefsområden som nådde målet var Frostviken och Strömsunds centralort. De förskolechefsområden som inte nått målet var Backe/Hoting och Hammerdal där orsaken till att man inte nått målet var ökat barnantal. Därför öppnades i Backe en ny förskoleavdelning, Tornet. I Hammerdal arbetas det med att hitta en lämplig lokal.

Alla barn och ungdomar (6–19 år) ska erbjudas plats i musik- och kulturskolan.	Minst 35 % av eleverna i åk 3–9 ska delta i kulturskolans ämneskurser. Annan verksamhet ska finnas i förskola till åk 2.	● Läsåret 2017/2018 deltog 388 elever i årskurs 3–9 i kulturskolan, vilket motsvarar 48%.
Ungdoms- och fritidskonsulenterna ska samordna och organisera mötesplatser för ungdomar i hela kommunen.	Mötesplatser ska finnas på alla orter med skola.	● Mötesplatser finns på alla orter med ett högstadium.
Andelen ungdomar som deltar i föreningslivet ska öka.	Andelen ska i första hand öka, i andra hand inte minska.	▲ Flickor: Läsåret 17/18, 15 126 st. Läsåret 16/17, 15 812 st. Pojkar: Läsåret 17/18, 23 792 st. Läsåret 16/17, 23 823 st.

Analys och kommentar:

Musiklektioner genomförs för alla elever i årskurs 2 i kommunen. I förskoleklasserna har kulturskolan som tidigare bild och form, vilket har blivit mycket uppmärksammat. Kulturskolan har från höstterminen 2018 även börjat med dans och dramalektioner för årskurs 1.

Socialnämnden

● Uppfyllt ■ Delvis uppfyllt ▲ Inte uppfyllt ◆ Inte mätbart

INRIKTNINGSMÅL 2018	EFFEKTMÅL 2018	RESULTAT
Fortsatt god ekonomisk hushållning.	Kostnaden per brukare inom hemtjänsten i kommunen ska minska i förhållande till kostnaden 2017. Resultat 2017: 423 kr/ biståndsbeslutad timme. <i>Mätvärden: lokal mätning</i>	● 411 kr/biståndsbeslutad timme.

● Uppfyllt ■ Delvis uppfyllt ▲ Inte uppfyllt ◆ Inte mätbart

INRIKTNINGSMÅL 2018

EFFEKTMÅL 2018

RESULTAT

Analys och kommentar:

Mätningen baseras på beslutad tid för hemtjänst, delegerad tid för hemsjukvård och personalkostnader för dagpersonal. Mätningen görs lokalt.

Tidigt förebyggande och rehabiliterade insatser ska öka när det gäller barn och unga samt vuxna med missbruksproblem.

Kvinnor och män upplever en markant positiv förändring i sina liv efter kontakt med öppenvården.

Mätvärden: Lokal mätning

● Förändringen i positiv riktning har för kvinnor ökat i medel 9,2 steg och för män 8,8 steg.

Analys och kommentar:

En ökning med sju steg är en indikation på att behandlingen ger god effekt.

Mätningen har gjorts med standardiserat mätinstrument i samband med samtalskontakt med öppenvården för personer med missbruksproblematik. Totalt 31 personer har fått insatsen.

Psykisk ohälsa bland barn och unga ska minska.

90 % av de ungdomar som besöker ungdomsmottagningen i Strömsund ska vara nöjda med besöket.

Mätvärden: Lokal mätning

● 100 % av de ungdomar som besöker ungdomsmottagningen är nöjda eller mycket nöjda med besöket.

Analys och kommentar:

Mätningen har skett genom en enkät som delats ut till ungdomar som besökt ungdomsmottagningen under tre perioder 2018. Totalt 54 ungdomar fick enkäten varav 52 svarade. Ett visst bortfall har förekommit då flickan/pojken besökt läkare och enkät då missats att lämnas ut. 2018 är första året som mätningen genomförs varför det saknas jämförande resultat.

Verksamheten bedrivs på ett tryggt och säkert sätt.

Kvinnor och män som får hemtjänst möter i genomsnitt högst 12 vårdpersonal under 14 dagar.

Mätvärden: Kkik, lokal mätning.

▲ Medeltal för kvinnor är 17 olika personal och 16 olika personal för män.

Analys och kommentar:

Resultatet baseras på mätvärden från Kkik. Lokal mätning har gjorts tre gånger under året. Mätningen har skett av samtliga hemtjänstmottagare med dagliga insatser. Vid behov av dubbelbemanning sker samverkan ibland mellan enheter vilket påverkar resultatet negativt. Det samma gäller enheter med praktikanter och extratjänster. Enheter med korttidsfrånvaro påverkar resultatet i negativ riktning både genom ytterligare behov personal under perioden men också i vissa fall extra personal på grund av att beställda pass delas av bemanningsenheten för att kunna bemanna enligt behov. Införandet av ruttplanering inom vissa enheter kan påverka resultatet negativt i inledningskedet. Resultatet återförs till enhetsnivå för fortsatt förbättringsarbete.

● Uppfyllt ■ Delvis uppfyllt ▲ Inte uppfyllt ◆ Inte mätbart

INRIKTNINGSMÅL 2018	EFFEKTMÅL 2018	RESULTAT
<p>Verksamheten bedrivs på ett tryggt och säkert sätt.</p>	<p>Kvinnor och män bosatta i särskilt boende får sin omvårdnad av i genomsnitt högst 12 vårdpersonal under 14 dagar eller högst 50 % av den totala personalgruppen som arbetat under 14 dagar.</p> <p><i>Mätvärden: Lokal undersökning</i></p>	<p>■ Medeltal för både kvinnor och män är 13 personal. Medeltal för 50 % av den totala personalgruppen som arbetat under 14 dagar är 15 personer.</p>
	<p>Analys och kommentar:</p> <p>Resultatet har tagits fram genom lokal mätning. Tre mätningar har gjorts under året. Mätning har skett genom stickprov bland vårdtagare i särskilt boende. Enheter med praktikanter och extratjänster har påverkat resultatet negativt. Enheter med korttidsfrånvaro påverkar resultatet i negativ riktning både genom ytterligare behov personal under perioden men också i vissa fall extra personal på grund av att beställda pass delas för att kunna bemanna enligt behov. Resultatet återförs till enhetsnivå för fortsatt förbättringsarbete.</p>	
	<p>80 % av personer 65 år och äldre i palliativ vård smärtskattas under sista levnadsveckan.</p> <p><i>Mätvärden: Palliativregistret</i></p>	<p>▲ Resultat per december 61 %.</p>
	<p>Analys och kommentar:</p> <p>Resultatet baseras på personer > 65 år med ett förväntat dödsfall. I palliativa registret finns krav på hur dokumentation sker och vilka standardiserade skattningsinstrument som ska användas. Verksamheten har fortfarande brister i att följa metodiken och förbättringsarbetet samt uppföljning behöver fortsätta. Granskning av ett urval av patienter visar dock att en större andel patienter smärtskattas och smärtlindras än vad som syns i registret. Det innebär att patienter som har smärta i palliativt skede får ett adekvat omhändertagande och en klinisk bedömning. Resultat och åtgärder har lyfts i arbetsgrupperna under året samt vid yrkesträff i november 2018, vilket gett positivt resultat och måluppfyllelse för kvartal fyra, men ej på helårsbasis. Förbättringsområdet för verksamheten handlar främst om metodiken. Resultatet återförs till enhetsnivå för fortsatt förbättringsarbete.</p>	
	<p>80 % av närstående till avlidna 65 år och äldre har erbjudits eftersamtal.</p> <p><i>Mätvärden: Palliativregistret</i></p>	<p>▲ Resultat per december 2018: 75 %.</p>
	<p>Analys och kommentar:</p> <p>Helår: 2,8 % saknar närstående, 19,7 % finns det osäkerhet om samtal erbjudits. Resultatet baseras på personer > 65 år med ett förväntat dödsfall. Resultat för 2018 har förbättrats något under 2018. I 19,7 % av fallen finns osäkerhet om samtal erbjudits. Rutiner som säkerställer att eftersamtal erbjuds och dokumenteras har lyfts och diskuterats med förvaltningens enhetschefer under året samt vid yrkesträff inom hemsjukvården i november 2018, vilket gett positivt resultat och måluppfyllelse för kvartal tre och fyra, men ej på helårsbasis. Resultatet återförs till enhetsnivå för fortsatt förbättringsarbete och uppföljning.</p>	

Gemensam nämnd för närvård Frostviken

● Uppfyllt ■ Delvis uppfyllt ▲ Inte uppfyllt ◆ Inte mätbart

INRIKTNINGSMÅL 2018	EFFEKTMÅL 2018	RESULTAT
Fortsatt satsning på arbetsmiljö- och folkhälsofrågor.	Antal FAR-recept (Fysisk aktivitet på recept) ska under året uppgå till minst; 15 st för kvinnor 15 st för män.	● 60 stycken FAR-recept utskrivna, 41 st till kvinnor och 19 st till män.
Verksamheten bedrivs så att det är tryggt och säkert.	Det totala antalet falltillbud och fallskador ska vara lägre än föregående år.	● 89 falltillbud och fallskador har inträffat under 2018.
	<p>Analys och kommentar:</p> <p>Fallskador och tillbud har minskat från 124 stycken 2017 till 89 stycken 2018. För män har skador och tillbud minskat från 88 stycken 2017 till 44 stycken 2018. För kvinnor kan man notera en ökning från 36 år 2017 till 45 år 2018.</p>	
Trygg och säker läkemedelsanvändning.	Andelen läkemedelsavvikelse ska under året uppgå till högst 20. Av personer med delegerad medicinhantering är 60 % kvinnor och 40 % män i området. 12 stycken för kvinnor, 60 % av avvikelserna. 8 stycken för män, 40 % av avvikelserna.	▲ 56 läkemedelsavvikelse har inträffat under 2018, 16 för kvinnor och 40 för män.
Kommunen ska kontinuerligt ställa praktikplatser till förfogande motsvarande en per tio anställda.	Närvård Frostviken ska ställa två praktikplatser till förfogande under året.	● Praktikplatser har funnits till förfogande men ej utnyttjade, däremot två st extratjänster och ett nystartsjobb.

VERKSAMHETSREDOVISNING

Kommunfullmäktige

Nämnd Kommunfullmäktige

Ordförande Ardis Lindman (S)

Chef

Årsarbetare

<i>Inkl. kapitalkostnader</i>		Intäkter tkr			Kostnader tkr			<i>Resultat.</i>
<i>Budget</i>	<i>Redov.</i>	<i>Avvik.</i>	<i>Budget</i>	<i>Redov.</i>	<i>Avvik.</i>			
0	0	0	2 193	768	1 425	1 425		

KF	Intäkter tkr			Kostnader tkr			<i>Resultat.</i>
	<i>Budget</i>	<i>Redov.</i>	<i>Avvik.</i>	<i>Budget</i>	<i>Redov.</i>	<i>Avvik.</i>	
000 Kommunfullmäktige	0	0	0	2 193	768	1 425	1 425
	0	0	0	2 193	768	1 425	1 425

Kommunstyrelsen

Nämnd Kommunstyrelsen
 Ordförande Susanne Hansson (S)
 Chef
 Årsarbetare

Inkl. kapitalkostnader		Intäkter tkr			Kostnader tkr			Resultat.
Budget	Redov.	Avvik.	Budget	Redov.	Avvik.			
-200	-1 803	1 603	51 884	50 927	957	2 560		

ÅRETS HÄNDELSE

Under 2018 har lokalfrågorna stått i fokus! En riktig långbänk har varit skolan i Frostviken. Olika alternativ lösningar har diskuterats genom åren och slutligen landade kommunstyrelsen i att vi behåller skolan som den är och renoverar den. Under 2018 har tegeltaket bytts ut mot ett nytt plåttak och fasaden har fått välbehövlig färg. Under nästa år fortsätter renoveringen med fönsterbyte. Låg- och mellanstadieskolan i Backe blev under 2018 ett akut problem. Inomhusmiljön upplevdes så dålig att skolan blev tvungen att stängas. Eleverna går nu i högstadiebyggnaden i Backe och i skolan i Rossön. Under våren ska kommunstyrelsen besluta om de sjuka delarna av låg- och mellanstadieskolan i Backe ska rivas eller renoveras. Ett spår som undersöks är om eleverna kan flytta in i högstadieskolan permanent och att den byggs om så att den passar verksamheten. Under året har Migrationsverket stängt alla sina asylboenden i kommunen vilket innebär att ca 70 barn har försvunnit från barnomsorg och skola. Det innebär att vi nu har för stor verksamhet på en del orter och behöver göra anpassningar. Kostnadsutjämningsystemet har utretts under året och vi bjöd in statens utredare Håkan Sörman till Strömsund för att visa på skevheten i dagens system. Totalt deltog 19 inbjudna kommuner från Norrland både på plats och digitalt. Det blev väldigt tydligt att avstånd, gleshet och socioekonomiska faktorer behöver ges större hänsyn i kommande kostnadsutjämningsystem. Tyvärr så har inte utredningen hanterats vidare i beslutsprocessen. Valet till Riksdagen och den långa tiden utan regering har försenat detta ärende. Vår gymnasieskola, Hjalmar Strömer, har under senare år arbetat hårt för att varje elev ska ta examen med godkända betyg. Arbetet har gett resultat och 2018 har över 97 procent av avgångseleverna lämnat skolan med godkända betyg!

EKONOMI

Kommunfullmäktige redovisar för året ett överskott med +1,4 mnkr. I överskottet ingår en balanskravspott på +1 mnkr samt ett överskott med +425 tkr som beror på att fullmäktige inte behövt använda hela budgeten för oförutsedda kostnader. Kommunstyrelsens överskott +2,5 mnkr beror på outnyttjade pottor, lägre arvodeskostnader för förtroendevalda, lägre kostnader för marknadsföring och information samt att kommunstyrelsen i övrigt varit återhållsam. Medlemsavgiften till Jämtlands Räddningstjänstförbund uppgick till 17,1 mnkr för 2018.

FRAMTID

I slutet av året stod det klart att skatteintäkter och statsbidrag ökar i betydligt lägre takt än kostnadsutvecklingen. Budgeten för 2019 behöver revideras. Arbetet påbörjades under slutet av 2018 och fortsätter under våren 2019 för att i maj kunna besluta om en ny budget för 2019. Avsaknaden av en ny regering under årets första 100 dagar innebar också att Moderaternas och Kristdemokraternas budgetförslag gick igenom med stöd av Sverigedemokraterna. Beslutet innebar att Extratjänsterna försvann. Under 2018 har Strömsunds kommun haft 88 personer anställda på Extratjänst. När denna möjlighet upphör hamnar dessa personer inom försörjningsstödet om de inte får anställning någon annanstans. Om samtliga skulle bli arbetslösa ökar kostnaden för försörjningsstöd med ca 4 mnkr under 2019. Återuppbyggandet av det civila försvaret har tagit fart i Sverige. Kommunens roll i arbetet är central och kommer att bli resurskrävande. Risk- och sårbarhetsanalysen ska uppdateras under året. Extraordinära händelser såsom skogsbränder, höga flöden och långvariga elavbrott kan komma att öka. För att initiera och samordna inledande arbete för att upptäcka, verifiera, larma och informera vid allvarliga kriser har vi tillsatt en Tjänsteperson i beredskap, TIB. Kostnaden beräknas uppgå till ca 460 tkr per år. En annan viktig fråga är Trafikverkets föreslagna ändring av riktlinjer för belysning längs statliga vägar. Ett första utkast till riktlinjer innebar för Strömsunds kommun en kostnad på ca 80 mnkr för att rusta vägbelysningen och sedan överlåta den till Trafikverket! Ett helt orimligt förslag som vi protesterade kraftigt mot. Nu är en arbetsgrupp tillsatt för att komma fram till ett nytt förslag till riktlinjer.

Stab	Intäkter tkr			Kostnader tkr			Resultat.
	Budget	Redov.	Avvik.	Budget	Redov.	Avvik.	

VERKSAMHETSREDOVISNING

391 Säkerhetssamordning	0	0	0	0	-1	1	1
	0	0	0	0	-1	1	1

KS	Intäkter tkr			Kostnader tkr			Resultat.
	<i>Budget</i>	<i>Redov.</i>	<i>Avvik.</i>	<i>Budget</i>	<i>Redov.</i>	<i>Avvik.</i>	
001 Kommunstyrelse	0	0	0	5 815	4 964	851	851
002 Kommunstyrelse, ej pol.	-200	-998	798	4 637	4 115	522	1 320
091 Lokaler, outhyrda	0	0	0	2 227	2 310	-83	-83
092 Lokaler	0	-88	88	11 858	11 970	-112	-24
095 Marknadsföring o inform.	0	0	0	1 140	738	402	402
098 Projekt	0	-718	718	630	1 362	-732	-14
350 Näringsliv	0	0	0	8 448	8 342	106	106
370 Räddningstjänst	0	0	0	17 129	17 129	0	0
	-200	-1 803	1 603	51 884	50 928	956	2 559

Kommunledningsförvaltningen

Nämnd Kommunstyrelsen
 Ordförande Susanne Hansson (S)
 Chef Anneli Svensson
 Årsarbetare 44,6 (32,7 kvinnor, 11,9 män)

Inkl. kapitalkostnader		Intäkter tkr			Kostnader tkr			Resultat.
Budget	Redov.	Avvik.	Budget	Redov.	Avvik.			
-6 935	-8 955	2 020	40 421	41 381	-960	1 060		

ÅRETS HÄNDELSE

Under året har en omorganisation gjorts, vid halvårsskiftet flyttades Strömsund turism och överförmyndaren in under kommunledningsförvaltningen. Ekonomienheten har under året arbetat med att övergå fullt ut till redovisning av så kallad komponentinvestering. Arbetet med att införa ett nytt budget- och prognosystem har slutförts. Hos överförmyndaren har antalet ensamkommande barn minskat under året. När det gäller budget- och skuldrådgivningen så är fortfarande behovet av hjälp stort i kommunen. Strömsund turism har deltagit i arbetet med turiststrategin. Både antalet uthyrda konferensrum på Folkets Hus och gästnätterna på Strömsunds camping har ökat under året, camping slog rekord med 30 700 gästnätter. Den första juli tog kommunen över driften av Gäddede turistinformation. Löneenheten blev i början av året tillfrågad om de kunde hjälpa Ragunda kommun med deras lönehandläggning, på grund av helt ny personal behövde de support för att säkra upp sin lönehandläggning. Under året bytte personalenheten namn till HR-enheten. HR arbetar med ett pågående förbättringsarbete som grundar sig på stöd och råd till våra chefer. Stödet kan vara strategiskt så väl som operativt. Rutiner och arbetssätt har förändrats i syfte att stärka ledarskap, styrning och ansvar. Arbetsmiljöutbildningen har förändrats för att på bästa sätt ge chefer och ombud stöd i det systematiska arbetsmiljöarbetet. I samarbete med företagshälsovården pågår ett arbete med Hälso-, Arbetsmiljö och Livsstilundersökningar. Uppföljningar möjliggör ett förbättringsarbete på alla våra arbetsplatser. Rehabiliteringsarbetet har under året skärpts upp, genom att så fort som möjligt starta rehabiliteringsutredningen och arbeta aktivt för en snabb återgång i arbete. Behovet av stresshantering och samtalsstöd ökar. Under året har vård- och socialförvaltningens norra distrikt inkluderats i Bemanningens arbetsområde. I dagsläget organiseras vikarierekruteringen för ett 50-tal arbetsplatser.

EKONOMI

Totalt för förvaltning så hamnar vi på ca +1 mnkr i överskott. Överförmyndarverksamhetens resultat ligger inom ramen. Det positiva resultatet beror på att de under året haft färre ärenden där ställföreträdarnas arvode belastat kommunen. Ekonomienhetens överskott består främst av lägre personalkostnader då de ej kunnat tillsätta frånvaro vid föräldraledighet. Strömsund turism lyckades inte nå upp i det ekonomiska målet att hålla budgetramen. Detta beror främst på att de inte haft budget för övertagandet av Gäddede turistinformation. Kansliverksamheten redovisar ett positivt resultat, detta beror bland annat på indragning av tjänster samt frånvaro. Löneenhetens samarbete med Ragunda har inneburit att minusprognosen vänts till ett positivt resultat. HR har totalt ett litet överskott, de poster som redovisar överskott är chefsprogrammet, rehabilitering- och anpassningsmedel och företagshälsovård. Bemanningen redovisar ett litet underskott.

FRAMTID

Den stora utmaningen för överförmyndarverksamheten inför framtiden kommer att vara att rekrytera ställföreträdare till de komplexa ansökningar som kommer in. Under våren kommer ekonomienheten arbeta för att övergå succesivt till den nya standarden för leverantörsfakturer. Arbetet med effektivisering och digitalisering för alla typer av fakturaflöden fortsätter. Utvecklingen av Strömsunds camping fortsätter med flera aktiviteter t.ex. ställplatser, utveckling av turistinformation samt marknadsföra kommunens turistföretag och evenemang. Samarbetet med Vilhelmina och Dorotea kring Vildmarksvägen fortsätter. Under våren kommer kansliet arbeta med att ta fram ett upphandlingsunderlag för ett ärendehanteringssystem. Med ett ärendehanteringssystem för den politiska beslutsprocessen kan vi säkra upp dokumenthantering och följa processen hela vägen till beslut. Vi ska även arbeta med en lösning på E-arkiv. Arbetet med att hjälpa till att digitalisera våra verksamheter kommer att prioriteras. Det nya webbdirektivet innebär att vi har krav på oss att göra bland annat vår webb tillgänglig. Detta innebär t.ex. att ifyllningsbara blanketter ska syntolkas, filmer ska textas, text ska gå att förstora utan problem m.m. Under våren kommer vi gå över från att göra manuella anställningsavtal till att registrera anställningar i WinLas. Vi säkrar då upp så att fler anställningar blir korrekt ifyllda. Införande av denna modul innebär att arbetsledarna får tillgång till LAS-dagar, konverteringsdatum samt kan se

VERKSAMHETSREDOVISNING

tidigare gjorda anställningar. Löneenheten kommer att fortsätta samarbetet med Ragunda även under 2019. De närmaste åren kommer arbetsinsatsen inom HR att fokuseras på lönebildning, medarbetarsamtal och utveckla det hälsofrämjande/salutogena förhållningssättet. Bemanningens avsikt är att anställa ytterligare bemanningssköterskor.

	Intäkter tkr			Kostnader tkr			Resultat.
	<i>Budget</i>	<i>Redov.</i>	<i>Avvik.</i>	<i>Budget</i>	<i>Redov.</i>	<i>Avvik.</i>	
Ekonomi							
120 Ekonomi	-545	-524	-21	5 789	5 414	375	354
	-545	-524	-21	5 789	5 414	375	354
HR							
093 Fackl anst m fl	0	-217	217	1 746	1 870	-124	94
094 Anpassning	0	0	0	500	328	172	172
096 Företagshälsovård	0	0	0	1 882	1 647	235	235
110 HR	0	-367	367	3 392	3 881	-489	-122
113 Bemanningseenhet	0	0	0	1 200	1 388	-188	-188
	0	-584	584	8 720	9 113	-393	191
Kansli							
097 Lönebidrag	0	0	0	1 000	1 031	-31	-31
100 Kansli	-981	-1 125	144	5 466	5 354	112	256
351 Hemsändning	-220	-129	-91	440	311	129	38
	-1 201	-1 254	53	6 906	6 696	210	263
KLF Gemensam							
140 Gemensamma kostn.	-743	-834	91	4 515	4 306	209	299
	-743	-834	91	4 515	4 306	209	299
Löner							
112 Lönekontor	-153	-344	191	3 449	3 612	-163	28
	-153	-344	191	3 449	3 612	-163	28
Turism							
220 Folkets Hus	-1 150	-1 297	147	3 039	3 109	-70	76
380 Turism	-215	-296	81	728	1 075	-347	-265
381 Camping	-2 658	-3 473	815	2 840	3 813	-973	-158
382 Administration	-270	-331	61	2 545	2 369	176	236
389 Projektmedel, turism	0	-20	20	0	20	-20	0
	-4 293	-5 416	1 123	9 152	10 386	-1 234	-111
Överförmyndaren							
198 Administration	0	0	0	1 080	1 103	-23	-23
199 Gode män/Förvaltare	0	0	0	560	507	53	53
200 Skuldrådgivning	0	0	0	250	243	7	7
	0	0	0	1 890	1 854	36	36

Teknik- och serviceförvaltningen

Nämnd Kommunstyrelsen
 Ordförande Susanne Hansson (S)
 Chef Richard Persson
 Årsarbetare 164,0 (80,2 kvinnor, 83,8 män)

Inkl. kapitalkostnader		Intäkter tkr			Kostnader tkr			Resultat.
Budget	Redov.	Avvik.	Budget	Redov.	Avvik.			
-155 897	-163 912	8 015	185 678	195 812	-10 134	-2 119		

ÅRETS HÄNDELSE

Vi har under 2018 fortsatt arbetet utifrån kundfokus för att möta upp till våra kunders förväntningar och önskemål, internt och externt. Vi har förstärkt förvaltningen med ytterligare en byggprojektledare och en AVA-controller. Ett prioriterat område under 2018 har varit den överenskommelse som tecknats mellan Myndigheten för samhällsskydd och beredskap, MSB och kommuner/landsting för att stärka arbetet med krisberedskap och civilt försvar. Arbetet med att göra en säkerhetsanalys startades under 2018 och ska bli klart under 2020. Säkerhetsanalysen gör vi för att veta vad som är skyddsvärt i kommunen utifrån säkerhetsskyddslagen. Arbetet med att ta fram en ny Risk- och sårbarhetsanalys har pågått tillsammans med övriga förvaltningar. Under 2018 tillsattes funktionen Tjänsteperson i beredskap (TIB), en person i beredskap som kan ta emot larm om allvarliga händelser samt ta beslut och samordna det inledande arbetet. Under 2018 gjorde förvaltningen en genomlysning av färdtjänsten, det ledde till ett förtydligande av riktlinjerna för färdtjänst. Mycket av vårt arbete inom IT präglades av cybergranskningen. Satsning på modernisering av infrastruktur är påbörjad men fick stå tillbaka lite på grund av åtgärdsbehov som kom fram vid granskningen. På gatu- och markenheten har stora resurser lagts på reparation av vägbelysning på grund av de skador som uppstått bland annat vid fibergrävning. I samband med att Trafikverket uppförde en trafikplats på Näsvisen har vi bytt delar av dagvattennätet. Vi har bytt ut delar av Amaliagatans dagvattenledningar och vissa ledningar efter Torsgatan. Under hösten uppfördes en ny lekplats vid turistinformationen i Gäddede. En ny gång- och cykelväg med belysning är anlagd från Vattudalsskolan till Engconhallen. Inom avfallshanteringen fortsätter vi att jobba med förbättringar när det gäller hantering, logistik på anläggningarna och transporter. Vi har under 2018 lagt stort fokus på att åtgärda problem med inomhusmiljö i vissa av våra lokaler. Vi har även arbetat med att anpassa befintliga lokaler utifrån verksamheternas behov och önskemål.

EKONOMI

Förvaltningens samlade resultat, exklusive avfall, vatten och avlopp (AVA), ger ett underskott mot budget på -2,1 mnkr. För bostadsanpassningar uppvisas ett överskott om cirka +368 tkr medan färdtjänstverksamheten redovisar underskott om cirka -2,2 mnkr. Där ser vi ett ökat antal resor som också blivit längre som orsak till den ökade kostnaden jämfört med budget. Elkostnaden för vägbelysning är cirka 350 tkr dyrare än budgeterat. Lokalvärden går med ett underskott på ca -770 tkr vilket till stor del beror på personalärenden.

FRAMTID

Vi kommer under 2019 fortsätta utveckla vår verksamhet utifrån ett kundperspektiv och vi påbörjar ett arbete med att bli ännu bättre på att leda och styra mot mål och resultat. Vi kommer att förstärka förvaltningen med en avtalscontroller för att säkerställa att vi köper och betalar enligt de avtal vi har. Vi ska fortsätta arbetet med att ta fram produktionsplaner som beskriver vad vi vill ha utfört och vilka krav vi har inom olika verksamhetsområden. Vi fortsätter även satsning inom IT och digitaliseringen för att förbättra och effektivisera servicen till medborgare, företag och samhället.

Stab	Intäkter tkr			Kostnader tkr			Resultat.
	Budget	Redov.	Avvik.	Budget	Redov.	Avvik.	
130 IT Drift	-556	-1 327	771	8 047	8 805	-758	14
135 Upphandling	0	0	0	614	661	-47	-47
191 Administration	-70	-67	-3	3 971	3 827	144	141
192 Kundtjänst	-1 463	-1 444	-19	4 054	4 181	-127	-146
391 Säkerhetssamordning	-520	-554	34	677	799	-122	-88
441 Samlingslokaler, bidrag	0	0	0	1 650	1 651	-1	-1
975 Tjänsteperson i beredskap	0	-92	92	213	305	-92	0
	-2 609	-3 485	876	19 226	20 229	-1 003	-127

VERKSAMHETSREDOVISNING

	Intäkter tkr			Kostnader tkr			Resultat.
	<i>Budget</i>	<i>Redov.</i>	<i>Avvik.</i>	<i>Budget</i>	<i>Redov.</i>	<i>Avvik.</i>	
AVA							
544 Fördelning VA	0	0	0	0	0	0	0
551 Dagvattenverksamhet	0	-28	28	894	1 300	-406	-378
563 Ext avfall fr ftg,inst	-3 995	-4 995	1 000	3 891	4 158	-267	733
	-3 995	-5 023	1 028	4 785	5 458	-673	355

	Intäkter tkr			Kostnader tkr			Resultat.
	<i>Budget</i>	<i>Redov.</i>	<i>Avvik.</i>	<i>Budget</i>	<i>Redov.</i>	<i>Avvik.</i>	
Drift							
900 Driftsgrupp	-16 977	-16 293	-684	16 978	16 211	767	83
901 Återvinningscentraler	0	0	0	-1	6	-7	-7
910 Transport	-6 640	-6 826	186	6 640	6 824	-184	2
930 Lokalvård	-15 069	-15 746	677	15 069	16 522	-1 453	-776
960 Storkök	-32 804	-35 954	3 150	32 804	36 015	-3 211	-61
970 Beredskap	-833	-1 213	380	832	1 213	-381	-1
	-72 323	-76 032	3 709	72 322	76 790	-4 468	-760

	Intäkter tkr			Kostnader tkr			Resultat.
	<i>Budget</i>	<i>Redov.</i>	<i>Avvik.</i>	<i>Budget</i>	<i>Redov.</i>	<i>Avvik.</i>	
Fastigheter							
800 Administration fastighet	-200	-9	-191	4 660	4 121	539	348
801 Av kommunen ägd lokal	-55 254	-56 154	900	46 080	48 589	-2 509	-1 610
802 Av kommunen hyrd lokal	-2 254	-3 129	875	2 649	2 563	86	961
810 Av kommunen ägd bostad	-15 528	-15 615	87	12 784	13 291	-507	-420
811 Av kommunen hyrd bostad	-1 610	-1 668	58	1 673	1 152	521	579
	-74 846	-76 576	1 730	67 846	69 717	-1 871	-141

	Intäkter tkr			Kostnader tkr			Resultat.
	<i>Budget</i>	<i>Redov.</i>	<i>Avvik.</i>	<i>Budget</i>	<i>Redov.</i>	<i>Avvik.</i>	
Gator & mark							
201 Drift o underh. industris	0	0	0	57	15	42	42
210 Skogsdrift	-1 480	-2 087	607	615	68	547	1 154
230 Länstrafik	0	0	0	508	440	68	68
300 Bostadsmark under expl.	0	0	0	326	325	1	1
301 Torg-/cirkusplatser,mm	-95	-105	10	2 226	1 915	311	320
320 Vägar	-335	-362	27	7 320	7 421	-101	-74
330 Belysn. gator planl.omr	-214	-243	29	3 734	4 846	-1 112	-1 083
	-2 124	-2 797	673	14 786	15 030	-244	429

	Intäkter tkr			Kostnader tkr			Resultat.
	<i>Budget</i>	<i>Redov.</i>	<i>Avvik.</i>	<i>Budget</i>	<i>Redov.</i>	<i>Avvik.</i>	
Tillgänglighet							
787 Färdtjänst	0	0	0	4 915	7 158	-2 243	-2 243
790 Bostadsanpassningsbidrag	0	0	0	1 798	1 430	368	368
	0	0	0	6 713	8 588	-1 875	-1 875

Framtids- och utvecklingsförvaltningen

Nämnd	Kommunstyrelsen
Ordförande	Susanne Hansson (S)
Chef	Karin Holmqvist
Årsarbetare	128,8 (varav 45,5 projektfinansierade) 70,0 kvinnor (22,1 projektfinansierade) 58,8 män (23,4 projektfinansierade)

Inkl. kapitalkostnader	Intäkter tkr			Kostnader tkr			Resultat.
	Budget	Redov.	Avvik.	Budget	Redov.	Avvik.	
	-45 124	-58 683	13 559	122 138	134 721	-12 583	976

ÅRETS HÄNDELSER

Hjalmar Strömerskolan har genom ett systematiskt kvalitetsarbete kontinuerligt ökat måloppfyllelsen. Skolan följer upp flickornas och pojknas studieresultat fortlöpande och sätter snabbt in åtgärder för att stödja eleverna. Av studenterna uppnådde 97,3 procent kriterierna för gymnasieexamen. Motsvarande siffra i riket var 90,4 procent. I samarbetet mellan Arbetsförmedlingen och kommunen har vi sett ett behov av arbetskraft inom flera olika yrkesområden. Hjalmar Strömerskolan har därför startat fyra kortare yrkesspår inom vård, kök, barnomsorg och industri för att tillgodose några kompetensförsörjningsbehov som finns. Utbildningarna har deltagare både från ungdomsgymnasiet och från vuxenutbildningen. Yrkeshögskolemyndigheten har beviljat fem nya intag för vindkraftsteknikerutbildningen på Hjalmar Strömerskolan. Den första gruppen började i augusti 2018.

Framtids- och utvecklingsförvaltningen genomför olika utvecklingsprojekt. 2018 kan vi nämna: Best Practice, som handlar om att skapa förutsättningar för nyanlända ensamkommande att pröva sina tankar och erfarenheter gentemot de normer och värden som är grundskolans mål. Det gör vi bland annat genom att tillsammans med ungdomarna ta fram ett kurskoncept "Normer och värden, i vardag, skola och samhälle" på gymnasieskolans introduktionsprogram.

Hållbar Skoterturism i Frostviken, som har lagt en grund för hållbar, miljösamt och ekonomiskt lönsam skoterturism. Barnets bästa vid återvändande, där kommunen i samverkan med Migrationsverket utvecklar återvändandeprocessen för ensamkommande. Öppen Arena, där syftet är att förkorta och förenkla vägen till arbete för utrikesfödda kvinnor. Vi arbetar med så kallade enklare jobb och sänkta inträdeströsklar till arbetsmarknaden. Behovet av hem för vård och boende, HVB, för ensamkommande har minskat och vid årets slut finns endast ett HVB kvar i kommunen. Under 2018 tog kommunen emot totalt 44 nyanlända med uppehållstillstånd. Elva var ensamkommande barn och ungdomar och tio personer var anvisade av Migrationsverket. De övriga 23 personerna var anhöriga eller kom från anläggningsboende eller eget boende i Migrationsverkets mottagningsssystem. Åldersfördelning: 0-19 år 29 st, och 20-64 år 15 st. Källa Migrationsverket.

EKONOMI

Resultatet är +975 tkr. EU-projekten har gett ett sammanlagt överskott på +1 523 tkr. Det gäller i första hand de stora projekten Best Practice, Barnets bästa vid återvändande och Hållbar Skoterturism i Frostviken. Ett tidigare projekt inom Vindkraftscentrum har också gett ett positivt resultat som ingår i överskottet för EU-projekten. Komvux har fått högre statsbidrag än beräknat för yrkesvux och svenska för invandrare, det ger ett överskott på +928 tkr. De interkommunala kostnaderna är högre än budgeterat och intäkterna är lägre. Sammanlagt ger de interkommunala ersättningarna ett underskott på -1 964 tkr. Kostnaderna för vindkraftsteknikerutbildningen har överstigit intäkterna med ett nettounderskott på -895 tkr. Det gäller främst initiala kostnader för uppstart av utbildningen.

FRAMTID

Hjalmar Strömerskolan kommer att starta en ny inriktning på bygg- och anläggningsprogrammet från hösten 2019. Inriktningen, anläggningsfordon, planeras och utvecklas tillsammans med engcon och Ottosons åkeri AB enligt samma koncept som skolan redan har utvecklat transportinriktningen. Skolan vill fortsätta att samverka med näringslivet och utveckla yrkesprogram som matchar företagets förväntningar och krav. Som elev blir man väl förberedd och är anställningsbar direkt efter gymnasiet. Skolans arbete med att säkra rekryteringen av legitimerade lärare fortsätter. För närvarande är det fyra anställda som deltar i utbildning för lärare. Det systematiska kvalitetsarbetet ska fortsätta bland annat genom att vi använder oss av process- och systemtänk i större omfattning än tidigare.

VERKSAMHETSREDOVISNING

	<i>Intäkter tkr</i>			<i>Kostnader tkr</i>			<i>Resultat.</i>
	<i>Budget</i>	<i>Redov.</i>	<i>Avvik.</i>	<i>Budget</i>	<i>Redov.</i>	<i>Avvik.</i>	
Centrala kostnader							
180 EU-projekt	-3 770	-8 949	5 179	4 178	7 834	-3 656	1 523
190 Administration	-2 190	-4 901	2 711	5 336	7 955	-2 619	93
691 Lärcenter	-2	0	-2	420	277	143	141
692 Akademi Norr	0	0	0	328	304	24	24
	-5 962	-13 850	7 888	10 262	16 370	-6 108	1 780
Hjalmar Strömerskolan							
196 Centrala kostnader	-170	-220	50	3 282	3 167	115	165
240 Elevhem	-735	-789	54	2 128	2 169	-41	13
601 Skolhälsovård	0	0	0	457	434	23	23
603 Elevvård	0	0	0	594	489	105	105
604 SYV Studie- o yrkesvägl.	0	-45	45	1 108	1 002	106	151
608 Interkommunal ersättning	-4 160	-3 632	-528	16 900	18 336	-1 436	-1 964
619 Utvecklingsprojekt	-570	-1 820	1 250	558	1 426	-868	382
650 Gymnasieskola	-4 400	-8 649	4 249	52 790	57 279	-4 489	-240
660 Kommunal vuxenutb.	-2 262	-3 707	1 445	7 018	7 535	-517	928
666 Vindkraft	0	-625	625	0	1 521	-1 521	-895
680 Uppdragsutbildning	-200	-237	37	200	0	200	237
	-12 497	-19 724	7 227	85 035	93 359	-8 324	-1 097
Integration							
758 Flyktingmottagande, introd.	-26 665	-25 109	-1 556	26 841	24 993	1 848	292
	-26 665	-25 109	-1 556	26 841	24 993	1 848	292

Miljö- och byggavdelningen

Nämnd Miljö- och byggnämnden
 Ordförande Lars Andreasson (S)
 Chef Anders Bergman
 Årsarbetare 9,5 (6,0 kvinnor, 3,5 män)

Inkl. kapitalkostnader	Intäkter tkr			Kostnader tkr			Resultat.
	Budget	Redov.	Avvik.	Budget	Redov.	Avvik.	
	-3 870	-3 274	-596	8 719	7 539	1 180	583

ÅRETS HÄNDELSE

Under februari redovisade Länsstyrelsen de revisioner de gjort av Miljö- och byggavdelningens verksamhet under 2017. Resultaten av granskningarna var mycket goda och bedömningen är att både avdelningen och nämnden väl uppfyller sina åligganden inom myndighetsutövningen. Det intensifierade arbetet, att tillsammans med slamtömmarna kartlägga dåligt fungerande avlopp, har resulterat i 149 nya avloppsärenden under året. Detta är mer än det dubbla antalet jämfört med 2016. Vi har klarat att handlägga 121 av 122 bygglovsansökningar inom lagstadgad handläggningstid. Detaljplanerna som upprättats på avdelningen ger möjlighet till ett utökat byggande i vår kommun. Den inköpta drönaren har använts vid tillsyn av bland annat täkter och ovårdade tomter och användningsområdena utökas ständigt. Ett arbete med giffria förskolor genomfördes under våren. Det resulterade bland annat i att olämpliga leksaker togs bort från skolorna och medvetenheten hos verksamhetsutövarna ökade. Avdelningen genomförde också en objektiv skattning av luftkvaliteten i kommunen med hjälp av ett simuleringsprogram. Överlag är luftkvaliteten mycket god, men inom vissa områden, där det finns mycket vedeldning är kvaliteten sämre. Jämtlandsvärme planerar, efter förslag från Miljö- och byggavdelningen, att utöka fjärrvärmenätet i dessa områden. De politiskt beslutade tillsyns- och kontrollplanerna har i stort kunnat följas.

EKONOMI

Bokslut för 2018 ryms inom ram. Avdelningen kommer för 2018 att lämna ett överskott på cirka +600 tkr. Detta beror framför allt på tillfälliga organisationsförändringar och sjukskrivningar, vilket gett lägre personalkostnader än budgeterat. Avdelningens arbete har under året, på grund av ovanstående, inte kunnat utföras fullt ut och måste därför arbetas ikapp.

FRAMTID

Avdelningen fortsätter att utföra en god och rättssäker myndighetsutövning för såväl företag som för kvinnor och män i kommunen. Fler detaljplaner antas, så möjligheter för byggande i kommunen ökar. Vi fortsätter med det riskbaserade och projektorienterade tillsyns- och kontrollarbetet gällande miljöbalken, livsmedelslagen, tobakslagen och alkohollagen. Den 1 juli 2019 införs en ny lag, lag om tobak och liknande produkter, vilken bland annat medför att tobaksförsäljning ska bli tillståndspliktigt och de rökfria miljöerna som avdelningen gör tillsyn över blir fler. Detta kommer under 2019 att medföra ett merarbete för oss. Kommunens klimatanpassningsplan som arbetas fram tillsammans med en förvaltningsövergripande grupp färdigställs under året. Även det påbörjade arbetet med revidering av de fördjupade översiktsplanerna för vindkraft ska göras klart under året. I SUAB:s regi kommer avdelningen att delta i en utbildning, Förenkla helt enkelt, som syftar till att utveckla service, attityder och kommunens kontakter med näringslivet genom till exempel bra internt samarbete. Under 2019 kommer förhoppningsvis sjukskrivningarna att minska och möjligheterna att komma i kapp att bli verklighet.

Nämnd	Intäkter tkr			Kostnader tkr			Resultat.
	Budget	Redov.	Avvik.	Budget	Redov.	Avvik.	
003 Miljö- och byggnämnd	0	0	0	430	423	7	7
	0	0	0	430	423	7	7
Administration	Intäkter tkr			Kostnader tkr			Resultat.
	Budget	Redov.	Avvik.	Budget	Redov.	Avvik.	
193 Administration	0	0	0	1 943	1 722	221	221
	0	0	0	1 943	1 722	221	221
Alkohol och tobak	Intäkter tkr			Kostnader tkr			Resultat.
	Budget	Redov.	Avvik.	Budget	Redov.	Avvik.	

VERKSAMHETSREDOVISNING

363 Alkohol	-290	-271	-19	221	206	15	-4
	-290	-271	-19	221	206	15	-4

	Intäkter tkr			Kostnader tkr			Resultat.
	<i>Budget</i>	<i>Redov.</i>	<i>Avvik.</i>	<i>Budget</i>	<i>Redov.</i>	<i>Avvik.</i>	
Byggverksamhet							
311 Bygg och fysisk planering	-1 580	-1 028	-552	2 913	2 008	905	354
	-1 580	-1 028	-552	2 913	2 008	905	354

	Intäkter tkr			Kostnader tkr			Resultat.
	<i>Budget</i>	<i>Redov.</i>	<i>Avvik.</i>	<i>Budget</i>	<i>Redov.</i>	<i>Avvik.</i>	
Livsmedel							
362 Livsmedel	-700	-726	26	856	881	-25	0
	-700	-726	26	856	881	-25	0

	Intäkter tkr			Kostnader tkr			Resultat.
	<i>Budget</i>	<i>Redov.</i>	<i>Avvik.</i>	<i>Budget</i>	<i>Redov.</i>	<i>Avvik.</i>	
Miljö & hälsa							
360 Miljö och hälsa	-1 300	-1 249	-51	2 356	2 300	56	5
	-1 300	-1 249	-51	2 356	2 300	56	5

Kultur- och fritidsavdelningen

<i>Nämnd</i>	Barn-, kultur- och utbildningsnämnden
<i>Ordförande</i>	Lena Johansson (S)
<i>Chef</i>	Lars-Erik Bergman
<i>Årsarbetare</i>	22,4 (13,1 kvinnor, 9,3 män)

<i>Inkl. kapitalkostnader</i>	Intäkter tkr			Kostnader tkr			Resultat.
	<i>Budget</i>	<i>Redov.</i>	<i>Avvik.</i>	<i>Budget</i>	<i>Redov.</i>	<i>Avvik.</i>	
	-362	-2 397	2 035	18 299	20 474	-2 175	-140

ÅRETS HÄNDELSER

Vi hade en snörik vinter som innebar stora utmaningar för att hålla skidspår i ett gott skick. Vi har ställt i ordning slalombacken Vallberget i Strömsund, bytt ut armaturer, gallrat, servat lift m.m. Även elljusspåret i Gäddede har fått sig en riktig ansiktslyftning. Där har vi gått med grävmaskin för att rensa bort vissa stora stenar, gallrat samt lagat belysningen. Biblioteket har under hösten 2018 flyttat in i nya lokaler i Hammerdal, och har därigenom kommit mitt i centrum av Hammerdal. Kulturskolan har haft en uppskattad musikteater under våren, och till jul hade man ett projekt tillsammans med grundskolan i Hoting, som avslutades med en uppskattad show på Folkets Hus i Hoting. Vi har genomfört och stöttat ovanligt många kulturevenemang detta år, och det har varit i hela kommunen. Även ett antal kulturarrangemang på äldreboenden.

EKONOMI

Avdelningen visar ett underskott på -140 tkr (det är mindre än 1 % av budgeten). Detta beror på ökande kostnader på fritidsanläggningar efter restaurering av elljusspår, Vallberget m.m. Bokslutet visar också överskott för kulturskola och bibliotek, detta beror bland annat på lägre personalkostnader.

FRAMTID

Vi har för avsikt att fortsätta genomlysna våra bidragssystem, för att få ännu mera rättvisa bidrag. Vi kommer även fortsätta att försöka få föreningar att sköta våra anläggningar med hjälp av avtal. Kulturskolan har för avsikt att fortsätta sin samverkan med grundskolan. Biblioteket kommer att göra en ansiktslyftning av biblioteksfilialerna och köpa in en ny mindre bokbuss. Detta med pengar man erhållit från Kulturrådet. Vi vill fortsätta att vara gräddes på moset som gör att folk vill flytta till vår kommun för att vi har ett rikt kultur- och fritidsutbud.

	Intäkter tkr			Kostnader tkr			Resultat.
	<i>Budget</i>	<i>Redov.</i>	<i>Avvik.</i>	<i>Budget</i>	<i>Redov.</i>	<i>Avvik.</i>	
Administration							
194 Administration	-24	-16	-8	2 336	2 315	21	13
	-24	-16	-8	2 336	2 315	21	13
Kultur							
400 Allmänkulturell vht.	0	-16	16	357	472	-115	-99

VERKSAMHETSREDOVISNING

402 Stöd till studieförbund	0	0	0	625	625	0	0
410 Bibliotek	-30	-159	129	5 501	5 292	209	338
420 Kulturskola	0	0	0	5 060	4 723	337	337
	-30	-175	145	11 543	11 111	432	576

	Intäkter tkr			Kostnader tkr			Resultat.
	<i>Budget</i>	<i>Redov.</i>	<i>Avvik.</i>	<i>Budget</i>	<i>Redov.</i>	<i>Avvik.</i>	
Fritid							
430 Stöd till allm fritidsvht.	0	0	0	1 990	1 909	81	81
440 Friluft- och fritidsanl.	-30	-200	170	1 186	2 294	-1 108	-938
450 Fritidsgårdar	-278	-559	281	1 244	1 445	-201	80
	-308	-760	452	4 420	5 649	-1 229	-777

	Intäkter tkr			Kostnader tkr			Resultat.
	<i>Budget</i>	<i>Redov.</i>	<i>Avvik.</i>	<i>Budget</i>	<i>Redov.</i>	<i>Avvik.</i>	
Projekt							
449 Projektmedel	0	-1 446	1 446	0	1 399	-1 399	47
	0	-1 446	1 446	0	1 399	-1 399	47

Barn-, kultur- och utbildningsförvaltningen

Nämnd Barn-, kultur- och utbildningsnämnden

Ordförande Lena Johansson (S)

Chef Lars Thorin

Årsarbetare 392,0 (321,8 kvinnor, 70,2 män)

<i>Inkl. kapitalkostnader</i>	Intäkter tkr			Kostnader tkr			Resultat.
	<i>Budget</i>	<i>Redov.</i>	<i>Avvik.</i>	<i>Budget</i>	<i>Redov.</i>	<i>Avvik.</i>	
	-21 895	-35 509	13 614	243 900	260 322	-16 422	-2 808

ÅRETS HÄNDELSER

En av de viktigaste händelserna under 2018 är nedläggning av två förskolor, Myrans och Solgårdens förskola, för att anpassa verksamheten till det nya antalet barn efter att Migrationsverket flyttade från Strömsund. Vi har också startat upp arbetet med att flytta in hela skolverksamheten i Backe i högstadiets byggnad för att anpassa lokalytor och för att undvika att behöva bygga upp det hus som har problem med bland annat mögel. Under året har vi också inlett ett arbete för att utveckla kunskapsresultaten hos våra elever och även utveckla våra förskolors kvalitet. I det jobbet har vi fokuserat på hur vi utvecklar undervisning och lärande hos våra barn och elever. Under 2018 har vi även utrustat våra skolor med betydligt fler datorer för digitalt lärande. Huvudsakligen har detta finansierats med riktade statsbidrag i form av Likvärdig skola.

EKONOMI

2018 generade ett underskott på -2,8 mnkr. I huvudsak beror underskotten på de ökade fastighetskostnader som kom under året. Det beror också på en förskoleverksamhet som har för stor kostym i förhållande till sin budget. En tredje orsak är att vi har för mycket personal i grundskolan i förhållande till den budget som finns. Här finns en problematik att vi måste ge stöd till de elever som behöver det enligt Skollagen, medan budgeten har begränsningar i hur mycket pengar som finns.

För att minska kostnader i förskolan läggs två förskolor ned 1 juli 2019. I skolan ska vi se över personalen som inte är lärare för att se om vi kan minska på kostnaderna. När det gäller åtgärder för att komma i balans så krävs också anpassningar av kommunens lokalytor för att minska på hyreskostnader istället för att spara på personal och verksamhet

FRAMTID

Utmaningar vi står inför framöver är att digitalisera verksamheten ytterligare. För att kunna göra det så krävs också en stor kompetensutvecklingsinsats för all personal i förskola, skola och fritidshem. Vi har också en stor utmaning att hitta behörig personal i form av förskollärare och lärare i olika åldrar. När vi inte hittar lärare så får vi svårare att upprätthålla en god kvalitet på verksamheten. En tredje stor utmaning är att höja elevernas kunskapsresultat så att fler elever blir behöriga för gymnasiestudier samtidigt som vi måste minska våra kostnader.

	Intäkter tkr			Kostnader tkr			Resultat.
	<i>Budget</i>	<i>Redov.</i>	<i>Avvik.</i>	<i>Budget</i>	<i>Redov.</i>	<i>Avvik.</i>	
Nämnd							
006 Barn- och utb.nämnd	0	0	0	1 168	930	238	238

VERKSAMHETSREDOVISNING

	0	0	0	1 168	930	238	238
	Intäkter tkr			Kostnader tkr			
Centrala kostnader	<i>Budget</i>	<i>Redov.</i>	<i>Avvik.</i>	<i>Budget</i>	<i>Redov.</i>	<i>Avvik.</i>	<i>Resultat.</i>
510 Centrala kostnader yttre	-3 079	-5 647	2 568	10 513	11 840	-1 327	1 241
610 Centrala kostnader	-708	-1 113	405	5 514	6 090	-576	-171
	-3 787	-6 760	2 973	16 027	17 930	-1 903	1 070
	Intäkter tkr			Kostnader tkr			
Fritidshem	<i>Budget</i>	<i>Redov.</i>	<i>Avvik.</i>	<i>Budget</i>	<i>Redov.</i>	<i>Avvik.</i>	<i>Resultat.</i>
533 Fritidshem yttre	-30	-101	71	3 348	3 407	-59	12
633 Fritidshem	-2 340	-2 995	655	14 214	15 487	-1 273	-618
	-2 370	-3 096	726	17 562	18 894	-1 332	-606
	Intäkter tkr			Kostnader tkr			
Förskola	<i>Budget</i>	<i>Redov.</i>	<i>Avvik.</i>	<i>Budget</i>	<i>Redov.</i>	<i>Avvik.</i>	<i>Resultat.</i>
522 Förskola yttre verksamhet	-465	-495	30	18 244	20 504	-2 260	-2 230
523 Familjecentralen	0	0	0	723	835	-112	-112
622 Förskola	-4 823	-7 326	2 503	49 666	54 828	-5 162	-2 659
	-5 288	-7 821	2 533	68 633	76 167	-7 534	-5 001
	Intäkter tkr			Kostnader tkr			
Grundskola	<i>Budget</i>	<i>Redov.</i>	<i>Avvik.</i>	<i>Budget</i>	<i>Redov.</i>	<i>Avvik.</i>	<i>Resultat.</i>
530 Förskoleklass, yttre	0	0	0	1 768	1 762	6	6
531 Grundskola åk 1-6 yttre	0	0	0	22 523	23 872	-1 349	-1 349
532 Grundskola åk 7-9 yttre	0	0	0	19 452	21 299	-1 847	-1 847
534 Förberedelsegrupp yttre	0	0	0	0	8	-8	-8
535 Särskola	0	-58	58	5 035	4 543	492	550
612 Elevhälsa	-473	-339	-134	5 216	3 609	1 607	1 472
630 Förskoleklass	-336	-1 454	1 118	5 610	6 314	-704	414
631 Grundskola åk 1-6	-4 251	-8 374	4 123	43 793	46 239	-2 446	1 676
632 Grundskola åk 7-9	-4 980	-6 558	1 578	35 161	36 382	-1 221	358
634 Förberedelsegrupp	-410	-405	-5	1 952	1 728	224	219
	-10 450	-17 188	6 738	140 510	145 756	-5 246	1 492
	Intäkter tkr			Kostnader tkr			
Projekt	<i>Budget</i>	<i>Redov.</i>	<i>Avvik.</i>	<i>Budget</i>	<i>Redov.</i>	<i>Avvik.</i>	<i>Resultat.</i>
511 Projektmedel	0	-644	644	0	644	-644	0
	0	-644	644	0	644	-644	0

VERKSAMHETSREDOVISNING

Vård- och socialförvaltningen

Nämnd	Socialnämnden
Ordförande	Karin Näsmark (S)
Chef	Aki Järvinen
Årsarbetare	572,3 (442,0 kvinnor, 130,3 män) varav offentligt skyddat arbete, OSA, och feriearbeten 41,3 (18,5 kvinnor, 22,8 män)

Inkl. kapitalkostnader	Intäkter tkr			Kostnader tkr			Resultat.
	Budget	Redov.	Avvik.	Budget	Redov.	Avvik.	
	-52 523	-66 186	13 663	381 427	410 622	-29 195	-15 532

ÅRETS HÄNDELSER

2018 präglades av insatser för att få människor ifrån försörjningsstöd till sysselsättning. Arbetsmarknadsenhetens fokuserade arbete resulterade i att antalet statligt finansierade extratjänster i slutet på året uppgick till 85 personer. Det tillsammans med vård- och socialförvaltningens arbete med att finna nya medarbetare till äldreomsorgen via KIVO-projektet ledde till i att det under året totalt fångades upp cirka 120 individer inom ramen för en anställning med lönebidrag i samverkan med kommunens olika förvaltningar. Merparten av dessa individer har under året kunnat försörja sig via ett arbete istället för passivt försörjningsstöd. Kostnadsökningen för försörjningsstöd kunde därmed hållas tillbaka med motsvarande ca 9 mnkr i årstakt varav ca 6 mnkr under 2018. I ett steg att säkra kompetensförsörjningen fortsatte satsningen på vidareutbildning av redan anställda vårdbiträden till undersköterskor. Inom omsorgen om personer med funktionsnedsättning har medarbetarna i dagverksamheten tillsammans med lokala företag fortsatt att skapa sysselsättning för brukarna. Behovet av stöd i form av gruppboende och personlig assistans har minskat något under året. Inom individ- och familjeomsorgen har ett fortsatt högt antal ärenden medfört ett tryck på myndighetsutövningen. Satsningen på samlad öppenvårdsverksamhet fortsätter och lokaler har byggts om för att skapa bättre förutsättningar för det arbetet. Ungdomsmottagningen har haft ett ökat antal besökare och kommunens satsning på en lokal mottagning har skapat en bättre tillgänglighet för ungdomar som vill ha stöd och råd. Funktionella och användarvänliga IT-system blir allt viktigare som stöd inom alla förvaltningens ansvarsområden. Under året var Strömsund delaktig i ett projekt för utvecklandet av en applikation för vikarier inom vård och omsorg. Inom hemtjänsten fortsatte arbetet med införandet av ett digitalt planeringsstöd.

EKONOMI

Förvaltningen redovisar ett underskott om -15,5 mnkr (2017 -12,4 mnkr). Kostnaderna för ledning och administration visar på ett underskott om -1,5 mnkr. Inom individ- och familjeomsorgen ökar kostnaden för placering av barn och vuxna, vilket medfört ett underskott mot budget om ca -13,1 mnkr. Ekonomienhetens kostnader för försörjningsstöd ökar, men kraftfulla insatser med extratjänster har bromsat utvecklingen och ändamålet visar på negativt resultat om -1,7 mnkr. Äldreomsorgen summerar sammantaget ett underskott om -1,0 mnkr. Kostnaderna för personlig assistans tynger med -2,4 mnkr. Hemsjukvård inklusive kommunrehab visar ett överskott om ca +1,1 mnkr där merparten av överskottet handlar om otillsatta tjänster inom kommunrehab.

FRAMTID

I takt med att andelen äldre ökar och personal närmar sig pensionsålder blir personalförsörjning en alltmer betydelsefull uppgift. Det är viktigt att bibehålla en hög kompetens, finna nya medarbetare samt ta väl hand om dem som redan finns i verksamheten. Kravet på en ekonomi i balans gör det nödvändigt att fortsätta se över verksamheten. En fortsatt satsning på förebyggande hemlösningar inom individ- och familjeomsorgen är nödvändig för att kunna erbjuda fler familjer och barn stöd inom kommungränsen. Ny teknik möjliggör i högre utsträckning ett ökat inflytande för den enskilda individen. Förbättrad internetuppkoppling skapar förutsättningar för individer att ta del av digitala tjänster och aktiviteter.

Nämnd	Intäkter tkr			Kostnader tkr			Resultat.
	Budget	Redov.	Avvik.	Budget	Redov.	Avvik.	
007 Socialnämnd	0	0	0	924	936	-12	-12
	0	0	0	924	936	-12	-12
Administration	Intäkter tkr			Kostnader tkr			Resultat.
	Budget	Redov.	Avvik.	Budget	Redov.	Avvik.	
197 Ledning och admin.	-273	-2 068	1 795	27 556	30 901	-3 345	-1 551

VERKSAMHETSREDOVISNING

	-273	-2 068	1 795	27 556	30 901	-3 345	-1 551
	Intäkter tkr			Kostnader tkr			
Arbetsmarknadsenheten	<i>Budget</i>	<i>Redov.</i>	<i>Avvik.</i>	<i>Budget</i>	<i>Redov.</i>	<i>Avvik.</i>	<i>Resultat.</i>
730 Sysselsättningsåtgärder	-3 716	-10 987	7 271	9 028	15 138	-6 110	1 161
	-3 716	-10 987	7 271	9 028	15 138	-6 110	1 161
	Intäkter tkr			Kostnader tkr			
Hemsjv./Kommunrehab	<i>Budget</i>	<i>Redov.</i>	<i>Avvik.</i>	<i>Budget</i>	<i>Redov.</i>	<i>Avvik.</i>	<i>Resultat.</i>
782 Hemsjukvård	-1 145	-1 366	221	21 073	21 179	-106	115
785 Kommunrehab	-295	-142	-153	9 593	8 413	1 180	1 027
	-1 440	-1 508	68	30 666	29 592	1 074	1 142
	Intäkter tkr			Kostnader tkr			
Individ & familjeomsorg	<i>Budget</i>	<i>Redov.</i>	<i>Avvik.</i>	<i>Budget</i>	<i>Redov.</i>	<i>Avvik.</i>	<i>Resultat.</i>
700 Biståndsenhet	0	0	0	4 082	4 202	-120	-120
752 Ekonomienhet	-1 758	-2 332	574	16 030	18 331	-2 301	-1 727
754 Boendestöd	-8	-4	-4	1 488	1 346	142	138
755 Vuxenenhet, öppenvård	-775	-1 341	566	9 700	10 968	-1 268	-702
756 Familjecentralen	0	0	0	107	113	-6	-6
757 Barn och familj	-2 447	-2 675	228	18 185	30 838	-12 653	-12 424
759 Familjerätt	0	0	0	935	525	410	410
	-4 988	-6 353	1 365	50 527	66 324	-15 797	-14 432
	Intäkter tkr			Kostnader tkr			
Stöd & service	<i>Budget</i>	<i>Redov.</i>	<i>Avvik.</i>	<i>Budget</i>	<i>Redov.</i>	<i>Avvik.</i>	<i>Resultat.</i>
711 Bostad m särsk service	-854	-1 362	508	33 399	33 634	-235	272
713 Dagverksamhet	-81	-480	399	7 197	7 594	-397	2
717 Personlig assistans	-22 763	-19 735	-3 028	31 272	30 696	576	-2 452
718 Stödinsatser	-172	-185	13	7 632	6 302	1 330	1 343
	-23 870	-21 761	-2 109	79 500	78 225	1 275	-834
	Intäkter tkr			Kostnader tkr			
Äldreomsorg	<i>Budget</i>	<i>Redov.</i>	<i>Avvik.</i>	<i>Budget</i>	<i>Redov.</i>	<i>Avvik.</i>	<i>Resultat.</i>
771 Särskilt boende	-12 748	-15 641	2 893	92 719	97 318	-4 599	-1 707
776 Nattlag	0	0	0	27 359	26 848	511	511
778 Trygghetsboende	0	-2	2	1 571	1 521	50	51
781 Hemvård	-5 488	-7 867	2 379	61 577	63 818	-2 241	138
	-18 236	-23 510	5 274	183 226	189 506	-6 280	-1 006

VERKSAMHETSREDOVISNING

Närvård Frostviken

Nämnd Gemensam nämnd för närvård Frostviken

Ordförande Bengt Bergqvist (S)

Chef Morgan Olsson

Årsarbetare 43,8 (30,8 kvinnor, 13,0 män)

Inkl. kapitalkostnader

Intäkter tkr			Kostnader tkr			Resultat.
Budget	Redov.	Avvik.	Budget	Redov.	Avvik.	
-13 960	-14 620	660	37 059	38 854	-1 795	-1 136

ÅRETS HÄNDELSE

Vi har under året haft en bra verksamhet i alla delar av Närvård Frostviken. Hälsocentralen har god tillgänglighet med bra kontinuitet på personalen. Ambulansen har haft lägre antal körningar under året men det är något som svänger snabbt. Särskilda boendet Levingsgården har haft god beläggning under året, det var en period med tomma rum men då har fler korttidsboende kommit hit från andra delar av kommunen och då trivs så bra att några har valt att stanna kvar. Även lägenheterna på Forsgården är mycket uppskattade och är hela tiden uthyrda.

EKONOMI

På grund av att vi tvingades överta betalningsansvaret från Försäkringskassan för ett LSS-ärende redovisar den verksamheten ett underskott på ca -1,4 mnkr vilket vi inte hade kunnat förutse. Särskilt boende visar på ett stort överskott på ca +1,3 mnkr vilket är främst kopplat till extra statsbidrag och lönebidrag från arbetsförmedlingen. Personalkostnaderna har även hållits nere under den period då vårdtyngden var lägre. Det är dock en del missvisande då en del personalkostnader som är redovisade på hemvård är utnyttjade på särskilt boende. Hemvården visar därför på ett underskott på personalkostnader men det beror även på att vårdtyngden var mycket hög under en period. Hemsjukvården redovisar ett underskott på ca -500 tkr vilket beror på en nyrekrytering som gjordes i förtid för att täcka upp kommande pensionsavgång och säkra kompetensen, samtidigt som stora semester- och komptidsskulder kunde plockas ut. På ambulansen har vi märkt av minskade intäkter för utomlänspatienter, något som hela regionen påverkats av. Totalt sett redovisar vi ett underskott på ca -1,1 mnkr vilket hade varit ett plusresultat om vi inte fått överta LSS-ärendet från Försäkringskassan.

FRAMTID

Vi har fortsatt stora utmaningar med att rekrytera legitimerad personal, i nuläget läkare och distriktssköterska. Överklagan mot Försäkringskassan är gjord och vi väntar på resultat och förhoppning att de återtar betalningsansvar. Satsningen som Myndigheten för samhällsskydd och beredskap, MSB gör tillsammans med Strömsunds kommun, att utrusta Trygghetens hus i Gäddede till krisledningscentral, kommer färdigställas i början av 2019. Sista delen av renovering på Forsgården färdigställs också under början av 2019 och då är det källaren som renoveras och nya fräscha omklädningsrum till personalen ordnas.

Nämnd	Intäkter tkr			Kostnader tkr			Resultat.
	Budget	Redov.	Avvik.	Budget	Redov.	Avvik.	
008 Närvårdsnämnd Frostviken	0	0	0	92	62	30	30
	0	0	0	92	62	30	30

Administration	Intäkter tkr			Kostnader tkr			Resultat.
	Budget	Redov.	Avvik.	Budget	Redov.	Avvik.	
197 Ledning och admin.	0	0	0	1 164	1 132	32	32
	0	0	0	1 164	1 132	32	32

Hemsjv./Kommunrehab	Intäkter tkr			Kostnader tkr			Resultat.
	Budget	Redov.	Avvik.	Budget	Redov.	Avvik.	
782 Hemsjukvård	-70	-78	8	2 255	2 738	-483	-475
	-70	-78	8	2 255	2 738	-483	-475

Samverkan med Regionen	Intäkter tkr			Kostnader tkr			Resultat.
	Budget	Redov.	Avvik.	Budget	Redov.	Avvik.	
720 Hälsocentral	-5 970	-5 873	-97	6 380	6 412	-32	-129

VERKSAMHETSREDOVISNING

721 Ambulans	-6 265	-6 243	-22	6 489	6 784	-295	-317
	-12 235	-12 116	-119	12 869	13 197	-328	-446

	Intäkter tkr			Kostnader tkr			
Stöd & service	<i>Budget</i>	<i>Redov.</i>	<i>Avvik.</i>	<i>Budget</i>	<i>Redov.</i>	<i>Avvik.</i>	<i>Resultat.</i>
717 Personlig assistans	0	-121	121	1 030	2 522	-1 492	-1 371
718 Stödinsatser	0	0	0	36	31	5	5
	0	-121	121	1 066	2 553	-1 487	-1 366

	Intäkter tkr			Kostnader tkr			
Äldreomsorg	<i>Budget</i>	<i>Redov.</i>	<i>Avvik.</i>	<i>Budget</i>	<i>Redov.</i>	<i>Avvik.</i>	<i>Resultat.</i>
771 Särskilt boende	-1 105	-1 511	406	11 521	10 602	919	1 325
778 Trygghetsboende	0	0	0	403	380	23	23
781 Hemvård	-500	-760	260	7 469	7 972	-503	-243
786 Fotvård	-50	-34	-16	220	219	1	-15
	-1 655	-2 304	649	19 613	19 173	440	1 089

Revisionen

Nämnd Revisionen
 Ordförande Jan Rönngren
 Chef
 Årsarbetare

<i>Inkl. kapitalkostnader</i>	Intäkter tkr			Kostnader tkr			
	<i>Budget</i>	<i>Redov.</i>	<i>Avvik.</i>	<i>Budget</i>	<i>Redov.</i>	<i>Avvik.</i>	<i>Resultat.</i>
	0	0	0	928	906	22	22

Revisorerna ska årligen granska all verksamhet som styrelser och nämnder utför. Som lekmannarevisor ska vi även granska de kommunägda bolagen. Revisionens uppgift är att pröva om kommunen sköter sin verksamhet på ett ändamålsenligt sätt, om räkenskaperna är rättvisande och om den interna kontrollen som nämnderna gör är tillräcklig.

Med utgångspunkt från god revisionssed har vi upprättat en väsentlighets- och riskanalys och genomfört årlig granskning av 2018 års verksamhet.

Granskningen 2018 har omfattat årsredovisning, delårsrapport samt grundläggande granskning av styrelsens och nämndernas ansvarsutövning.

Utöver detta har revisionen gjort fördjupade granskningar av lokalförsörjning, kompetensförsörjning, rektors styrning och ledning av grund- och gymnasieskolan samt underhåll av VA och gator.

Revisionen visar ett överskott på +22 tkr. Överskottet beror bl.a. på vakans i revisionsgruppen samt minskade kostnader för ersättning av förlorad arbetsinkomst.

	Intäkter tkr			Kostnader tkr			
Revision	<i>Budget</i>	<i>Redov.</i>	<i>Avvik.</i>	<i>Budget</i>	<i>Redov.</i>	<i>Avvik.</i>	<i>Resultat.</i>
010 Revision	0	0	0	928	906	22	22
	0	0	0	928	906	22	22

VERKSAMHETSREDOVISNING

Valnämnden

Nämnd Valnämnden
 Ordförande Marie Gabrielsson
 Chef
 Årsarbetare

<i>Inkl. kapitalkostnader</i>		Intäkter tkr			Kostnader tkr			<i>Resultat.</i>
<i>Budget</i>	<i>Redov.</i>	<i>Avvik.</i>	<i>Budget</i>	<i>Redov.</i>	<i>Avvik.</i>			
-220	-255	35	601	596	5	39		

	Intäkter tkr			Kostnader tkr			<i>Resultat.</i>
	<i>Budget</i>	<i>Redov.</i>	<i>Avvik.</i>	<i>Budget</i>	<i>Redov.</i>	<i>Avvik.</i>	
Nämnd							
005 Valnämnd	-220	-255	35	601	596	5	39
	-220	-255	35	601	596	5	39

Affärsverksamheten, AVA

Nämnd Kommunstyrelsen
 Ordförande Susanne Hansson (S)
 Chef Richard Persson
 Årsarbetare

Intäkter tkr			Kostnader tkr			Resultat.
Budget	Redov.	Avvik.	Budget	Redov.	Avvik.	
-36 090	-37 710	1 620	36 090	40 836	-4 746	-3 126

ÅRETS HÄNDELSER

Under 2018 har vi gjort flera förbättringar på våra VA-anläggningar, bland annat har vi renoverat vattenverket i Håkafof, där vi byggt en ny överbyggnad och flyttat upp processen i marknivå. Vi har installerat en kontrollerad bräddning i Hotings reningsverk och nya kemikalietankar med spillskydd på flera reningsverk, utifrån lagkrav. Spillskydden säkerställer att kemikalier inte kan rinna ut vid eventuellt läckage. Renoveringen av Hotings vattenverk har tyvärr inte kommit igång, de anbud som kom in låg högt över de beviljade medlen för projektet. Arbetet med en uppdatering av VA-taxan har pågått under året, den beslutades i december och gäller från 1 januari 2019. Den innebär att anläggningsavgifterna för en villa höjs med 36 % i ett första steg och bruksavgifterna med 13%. Under sommaren skedde ett haveri på Strömsunds reningsverk som skapade mycket arbete och har kostat stora belopp. Det blir troligen en långdragen historia för att utreda ansvarsfrågan. Under hösten anställdes en AVA-controller som bland annat kommer att ha ansvar för att följa upp och utvärdera våra provresultat på vatten- och reningsverken. Vi har även arbetat med en revidering av avfallsplanen under året och den beslutades också i december. Förbättringar görs kontinuerligt på våra återvinningscentraler, bland annat förbättras sortering och skyltning. Arbetet med att avsluta Lidens deponi fortsätter och kommer att pågå under flera år framöver. Under året kom äntligen beslutet kring ansvaret för förpackningar och returpapper och det ansvaret kommer att ligga kvar hos producenterna.

EKONOMI

För de tjänster som ingår i det kommunala uppdraget för avfallshantering visar årets resultat ett underuttag på 640 tkr. Ett överuttag från taxekollektivet på 370 tkr fanns kvar sedan 2017 som då är helt kompenserat. För de tjänster som ingår i det kommunala uppdraget för vatten och avlopp visar årets resultat ett underuttag på 2 857 tkr. Underuttaget beror till stor del på avskrivningskostnader för ej slutförda projekt, ökade driftskostnader på grund av högre elkostnader och haveriet på Strömsunds reningsverk. Ett underuttag från 2017 fanns på 1 653 tkr, vilket innebär att det totala underuttaget är 4 510 tkr. Det underuttaget ska vi reglera de kommande åren.

FRAMTID

Under 2019 ska vi försöka hitta en ny lösning för att kunna förbättra beredningen av vattnet i Hoting och få till en hållbar drift med de pengar vi blivit tilldelade. Vi ska renovera vattentornet i Backe där bland annat taket måste förnyas. Vi fortsätter att arbeta med inmätning av va-ledningar och uppdatering av styr och övervakningssystemen på våra va-anläggningar som båda är långsiktiga projekt. Vid arbetet med revideringen av VA-taxan tog vi fram en investeringsplan som visar att investeringsbehovet för VA-anläggningar och ledningsnät ligger på närmare 8 miljoner per år de närmaste fem åren. Kommunerna får krav att tillhandahålla system för separat insamling av matavfall från hushållen senast 2021 för att bidra till att matavfall omhändertas bättre som en resurs. Det här är en utmaning för oss glesbygdskommuner och vi håller på att utreda hur vi bäst löser detta krav gemensamt i länet. Vi fortsätter också att titta på möjligheterna till textilinsamling gemensamt. Hanteringen av slam är under utredning precis som matavfallet, men tillsvidare kommer våra tillstånd för slamanläggningarna att förnyas i väntan på andra och nya lösningar.

	Intäkter tkr			Kostnader tkr			Resultat.
	Budget	Redov.	Avvik.	Budget	Redov.	Avvik.	
Avfall							
561 Deponeringsanläggningar	-540	-642	102	4 698	6 422	-1 724	-1 622
562 Insamling av avfall	-11 457	-12 422	965	7 299	6 911	388	1 352
	-11 997	-13 063	1 066	11 997	13 333	-1 336	-270

	Intäkter tkr			Kostnader tkr			Resultat.
	Budget	Redov.	Avvik.	Budget	Redov.	Avvik.	
VA							
541 Vattenverksamhet	-11 588	-12 450	862	11 412	13 496	-2 084	-1 222
542 Avloppsverksamhet	-12 505	-12 196	-309	12 681	14 007	-1 326	-1 635
	-24 093	-24 647	554	24 093	27 503	-3 410	-2 857

Affärsverksamheten AVA - avfall, vatten och avlopp

Resultaträkning - Avfall

tkr	Bokslut 2018	Bokslut 2017
Externa intäkter	12 246	10 947
Interna intäkter	818	484
Externa kostnader	-8 855	-6 436
Interna kostnader	-3 802	-4 327
Avskrivningar	-501	-488
Finansiella kostnader	-175	-180
Årets resultat	-269	0

Resultaträkning - Vatten och avlopp

tkr	Bokslut 2018	Bokslut 2017
Externa intäkter	22 263	22 344
Interna intäkter	2 384	1 884
Externa kostnader	-18 085	-13 792
Interna kostnader	-3 598	-6 652
Avskrivningar	-5 112	-2 985
Finansiella kostnader	-709	-699
Årets resultat	-2 857	100

Balansräkning - Avfall

tkr	Bokslut 2018	Bokslut 2017
Tillgångar		
Anläggningstillgångar	7 159	7 532
Kortfristiga fordringar	3 978	2 838
Summa tillgångar	11 137	10 370
Eget kapital och skulder		
Balanserat resultat	0	0
Årets resultat	-270	0
Långfristiga skulder	7 159	7 532
Kortfristiga skulder	4 248	2 838
Summa eget kapital avsättningar och skulder	11 137	10 370

Balansräkning - Vatten och avlopp

tkr	Bokslut 2018	Bokslut 2017
Tillgångar		
Anläggningstillgångar	41 685	40 549
Kortfristiga fordringar	3 040	6 667
Summa tillgångar	44 725	47 216
Eget kapital och skulder		
Balanserat resultat	0	0
Årets resultat	-2 857	100
Långfristiga skulder	41 685	40 549
Kortfristiga skulder	5 897	6 567
Summa eget kapital avsättningar och skulder	44 725	47 216

Översikt av överuttag (+) och underuttag (-), tkr	2013	2014	2015	2016	2017	2018	Restskuld till kollektivet 2018
Avfallsverksamheten resultat aktuellt år	-785	571	1 056	-822	-34	-640	
Återföring av skuld till kollektivet från 2011 (775 tkr)	384						0
Skuld till kollektivet 2014 reglerat 2016		-170		170			0
Skuld till kollektivet 2015 regleras fr o m 2016			-1 056	652	34	370	0
Resultatpåverkan kommun	-401	401	0	0	0	-270	0
VA-verksamhetens resultat aktuellt år	-699	1 012	-1 137	-2 364	100	-2 857	
Skuld till kollektivet 2012 (-1 435 tkr), reglerat 2013 och 2015	699		736				0
Skuld till kollektivet från 2014, reglerat 2015 och 2016		-1 012	401	611			0
Resultatpåverkan kommun	0	0	0	-1 753	100	-2 857	0



Jämtlandsvärme AB

Årets händelser

År 2018 blev cirka 2 procent kallare än 2017. Leveransvolymen ökade med cirka 1 700 MWh, cirka 3 procent, jämfört med budgeterad volym. Vi anslöt tolv nya kunder under året som motsvarade cirka 1 200 MWh.

Prisnivån för fjärrvärme från Jämtlandsvärme AB var oförändrad för femte året i rad.

Under början på 2018 färdigställde vi utbyggnaden av fjärrvärme i Gäddede och det är nu totalt 13 anslutna kunder till det nya fjärrvärmenätet varav en kund anslöt sig 2017.

Efterfrågan för att ansluta sig till fjärrvärme har varit relativt stor under 2018. Det har inneburit att arbetet med att ansluta nya kunder pågått under större delen av barmarksperioden.

Ekonomi

Under år 2018 (2017) levererade bolaget cirka 54 843 MWh (53 133) till 441 (429) fastigheter. De största kunderna var Strömsunds kommun och Strömsunds hyresbostäder AB. Bolaget levererade mer energi 2018 jämfört med 2017 och det beror på ökat antal kunder samt att vi driftsatte fjärrvärmenätet i Gäddede under året.

Intäkterna uppgick till 38,4 (37,4) mnkr och det ekonomiska resultatet före dispositioner och skatt uppgick till +2,1 (2,9) mnkr. Trots ökade försäljningsintäkter visar bolaget på ett sämre resultat än budgeterat. Det beror främst på ökade kostnader i samband med de driftsstörningar bolaget haft som inneburit större förbrukning av bio-olja.

Följande investeringar om 3,3 mnkr är gjorda under året:

- En ny spetspanna är installerad i Rosön.
- Asfalteringen av fjärrvärmeschakterna i Gäddede är färdig.
- Nya kunder är anslutna.

Kvalitet och miljö

Vårt kvalitetsarbete är huvudsakligen inriktat på leveranssäkerhet och kvalitet på leverans (rätt tryck och temperatur).

Miljöarbetet är inriktat på minskad miljöbelastning med avseende på utsläpp till luft och vatten samt minskad användning av fossil olja och el. För att minska användningen av fossil olja arbetar vi med att effektivisera våra värmeanläggningar så att behovet av fossil olja minskar.

Framtiden

Bolaget kommer under 2019 omförhandla avtalet för skogsbränsle med avtalsstart från halvårsskiftet. Mark- och rörentreprenaden ska upphandlas under våren.

För 2019 tog styrelsen beslut om att det inte ska ske någon prishöjning för fjärrvärmen.

Jämtlandsvärme AB kommer att erbjuda sina kunder ett serviceavtal som säkerställer att fjärrvärmecentralen håller längre och har bästa möjliga verkningsgrad. Om fjärrvärmecentralen är korrekt inställd minskar dessutom energikostnaderna.

Bolaget ska påbörja utredning och kostnadsbedömning av ett kulvertbyte i Backe.

En av pannorna i Hammerdal ska konverteras för annan typ av bränsle. Detta för att kunna hålla nere kostnaderna för bränsle samt möta upp ökade försäljningsvolymerna.

Utbyggnaden av våra nät på övriga orter kommer de närmsta åren att inrikta sig på att förtäta befintligt kulvertnät med nya kunder.

Jämtlandsvärme AB

Resultaträkningar

tkr	2018	2017
Intäkter	38 908	37 466
Kostnader	-32 105	-29 636
Planenliga avskrivningar	-4 337	-4 393
Nettokostnad	2 466	3 437
Finansiella intäkter	10	2
Finansiella kostnader	-405	-507
Resultat	2 071	2 932
Bokslutsdispositioner	-1 770	-2 600
Skatt	-66	-95
Årets resultat	235	237

Balansräkningar

tkr	2018	2017
Tillgångar		
Anläggningstillgångar	77 020	78 024
Omsättningstillgångar	17 308	18 149
Summa tillgångar	94 328	96 173
Eget kapital, avsättningar och skulder		
Eget kapital	12 874	12 864
Obeskattade reserver	33 071	31 301
Långfristiga skulder	41 000	45 000
Kortfristiga skulder	7 383	7 008
Summa eget kapital, avsättningar och skulder	94 328	96 173
Ställda säkerheter och ansvarsförbindelser	Inga	Inga

Statistik

	2018	2017	2016
Antal abonnenter	441	429	423
Försäljning, MWh	54 843	53 133	53 787
Medelpris, kr/MWh	700	705	691
Soliditet, %	40,99	38,76	37,80
Genomsnittlig låneränta, %	0,96	1,15	1,30
Genomsnittlig räntebindningstid, år	2,44	2,60	2,94



Strömsunds utvecklingsbolag AB

Årets händelser

Under 2018 har det inom bolaget skett personalförändringar. En ny vd anställdes från och med 31 mars och en näringslivsutvecklare avslutade sin anställning 30 juni. Rekrytering av efterträdare är ännu inte klar, därför var Suab underbemannat stora delar av året.

Vi kontrakterade under året en konsult på 25 procent som expert på företagsstöd åt kommunens företagare. Strömsunds kommun klättrade många placeringar i flera mätningar av företagsklimatet. Heja Strömsund har genomfört ett flertal event för säkrad kompetensförsörjning.

Attacus Betonghus AB invigde sin nya fabrik i Hammerdal där Suab varit inblandad i bland annat kompetensförsörjningen genom den så kallade industrimodellen samt i frågor rörande anläggningsinvesteringen. Vindkraftsinvesteringarna i kommunen har påverkat många företag positivt där Suab haft en aktiv roll i frågor rörande samverkan och utbildning.

Ekonomi

Projektet har justerats för verksamhetsåret enligt tidigare rutin. Resultatet för året är ett nollresultat.

Måluppfyllelse

Suab har genomfört cirka 40 organiserade företagsbesök under året. Målet är 50, vi nådde inte dit på grund av underbemanning. Dock är relativt många andra företagskontakter genomförda.

Antalet nystartade företag har under året varit cirka 30 vilket är något färre än 2017. Företag som startats i samarbete mellan Nyföretagarcentrum och Suab var under året 20. År 2017 var den siffran 15.

Framtid

Baserat på ytterligare finansiella medel från Tillväxtverket för att förbättra kommunens näringslivsklimat kommer vi 2019–2020 att fullfölja och

genomföra en rad projekt som blev initierade redan 2018.

Industrin står inför fortsatt inför stora utmaningar att rekrytera personal. Genom projektet Heja Strömsund kommer vi att tillsammans med näringsliv, kommun och arbetsförmedling att intensifiera arbetet med att hitta relevant arbetskraft. Industrinatten som vi genomförde tillsammans med skola och näringsliv föll väl ut under det gångna året och vi planerar en fortsättning.

Vidare genomförs flera utbildningsprogram bland annat inom kommunen för förbättrad service till företagen och ett affärsutvecklingsprogram för våra turistföretagare. Vi kommer att jobba tillsammans med skolan för att visa vilka yrken som finns inom kommunen och där informera redan inför gymnasievalet vilka möjligheter som finns i kommunens näringsliv.

De stora vindkraftsetableringarna i kommunen blir en ny basindustri som ska bevakas och utvecklas genom såväl utbildningar, nya företag och strategiska samarbeten.

Strömsunds utvecklingsbolag AB

Resultaträkningar

tkr	2018	2017
Intäkter	4 532	4 130
Kostnader	-4 466	-4 059
Planenliga avskrivningar	-	-
Nettokostnad	66	71
Finansiella intäkter	-	1
Finansiella kostnader	-61	-47
Resultat	5	25
Bokslutsdispositioner	-25	-14
Skatt	-17	-10
Årets resultat*	-37	1
* efter ägartillskott	4 066	4 066

Balansräkningar

tkr	2018	2017
Anläggningstillgångar	110	110
Omsättningstillgångar	5 644	5 861
Summa tillgångar	5 754	5 971
Eget kapital, avsättningar och skulder		
Eget kapital	270	307
Obeskattade reserver	86	61
Avsättningar	2 258	2 017
Långfristiga skulder	-	-
Kortfristiga skulder	3 140	3 586
Summa eget kapital, avsättningar och skulder	5 754	5 971

Statistik

	2018	2017	2016
Soliditet, %	5,86	5,94	6,69



Strömsunds hyresbostäder AB

Bolagets verksamhet består i uthyrning och förvaltning av eget fastighetsbestånd samt teknisk förvaltning på uppdrag. Våra uthyrningsobjekt var vid årets utgång: 922 bostäder, 89 lokaler, 41 garage, 19 carports och 571 parkeringsplatser.

Årets händelser

Bolaget köpte under året fastigheten Hammerdal 4:1 i centrala Hammerdal med totalt tio lägenheter. Fastigheten genererar ett bra driftnetto och är ett viktigt strategiskt tillskott när det gäller bolagets långsiktiga satsning på orten och i kommunen som helhet.

Hyror

Hyresförhandlingen för 2018 resulterade i en genomsnittlig hyreshöjning om 0,95 %.

Vakanser

Tabellen visar vakansläget i beståndet, exklusive avställda lägenheter, fördelat per ort 31 december 2018. Uppgifter inom parentes avser föregående år.

Ort	Vakanta	Av totalt
Strömsund	0 (0)	555 (555)
Hammerdal	0 (0)	126 (116)
Backe	4 (4)	56 (56)
Rossön	2 (1)	31 (31)
Hoting	8 (2)	86 (86)
Gäddede	7 (5)	68 (68)
Totalt	21 (12)	922 (912)

Underhåll

Flera av Strömsunds hyresbostäders fastigheter har omfattande underhållsbehov. Det planerade underhållet har därför getts ett stort utrymme i bolagets budget för de fem kommande åren.

Ekonomi

Årets intäkter uppgick till 55,2 mnkr. Detta var högre än budgeterat och berodde framför allt på bolagets intäkter från externa förvaltningsuppdrag. Kostnaderna har i stort legat i nivå med

budget, dock har driftkostnaderna hamnat på en högre nivå i jämförelse med budget. Det beror framförallt på högre taxebundna kostnader än väntat.

Strömsunds hyresbostäders resultat före dispositioner och skatt blev 1,4 mnkr.

Framtid

Efterfrågan på bostäder har varit fortsatt hög under 2018 och uthyrningsgraden har varit god. Andelen vakanta lägenheter i Gäddede och Hoting har dock ökat under andra halvåret. Strömsunds hyresbostäder tror på en fortsatt positiv utveckling på hyresmarknaden de kommande åren. Därför planerar vi för nybyggnationer i Hammerdals och Strömsunds tätorter.

Strömsunds hyresbostäder AB

Resultaträkningar

tkr	2018	2017
Intäkter	55 295	54 142
Kostnader	-50 909	-48 312
Planenliga avskrivningar	-2 534	-2 273
Nettokostnad	1 852	3 557
Finansiella intäkter	51	68
Finansiella kostnader	-490	-593
Resultat	1 413	3 032
Bokslutsdispositioner	-142	-658
Skatt	-1 029	-521
Årets resultat	242	1 853

Balansräkningar

tkr	2018	2017
Tillgångar		
Anläggningstillgångar	111 372	109 503
Omsättningstillgångar	802	6 409
Summa tillgångar	112 174	115 912
Eget kapital, avsättningar och skulder		
Eget kapital	52 624	52 382
Obeskattade reserver	8 348	8 207
Avsättningar	939	184
Långfristiga skulder	40 500	40 500
Kortfristiga skulder	9 763	14 639
Summa eget kapital, avsättningar och skulder	112 174	115 912
Ställda säkerheter och ansvarsförbindelser		
Fastigo	93	94

Villkorade aktieägartillskott uppgår till 43,9 mnkr.

Statistik

	2018	2017	2016
Reparation/underhåll, mnkr	11,2	11,8	11,2
Soliditet, %	53,50	50,40	50,65
Genomsnittlig låneränta, %	1,22	1,40	1,43
Genomsnittlig räntebindningstid, år	3,71	2,89	3,26



Jämtlands Räddningstjänstförbund

Verksamhetsåret

Förbundets verksamhet har i stort genomförts i enlighet med verksamhetsplanen för 2018. Måluppfyllelsen har varit god med vissa undantag. Med en ökad insatsvolym har befintlig personal genomfört sina åtaganden på föredömligt sätt under ibland pressade arbetsförhållanden. Larmfrekvensen har ökat sedan ifjol till största delen beroende på de många bränderna i mark och terräng under sommaren.

De enskilt största händelserna var de hektiska sommarveckorna när skogsbränderna härjade i vårt förbund. Nu pågår utvärderingar i olika former för alla i förbundet. Vi har efter bränderna inlett ett samarbete med Storstockholms brandförsvaret där förbundet genomfört en introduktion i stabsarbete. Myndigheten för samhällsskydd och beredskap, MSB, anser att vi gjorde ett mycket bra arbete med släckinsatserna och även regeringen har visat sin uppskattning.

Under året har vi byggt återställningshus på vårt övningsområde i Östersund. Lokalerna är nu arbetsmiljöanpassade. Hedes brandstation har flyttat in i nya ändamålsenliga lokaler. Höjdfordonet, som upphandlats gemensamt med räddningstjänsterna i Västernorrland, har driftsatts i Östersund och därigenom har både Krokombom och Strömsund fått nyare höjdfordon genom interna omflyttningar.

Rekrytering av ny tjänst som HR-generalist har pågått under hösten och tjänsten tillsätts under mars 2019.

Förbundets förebyggande verksamhet har under 2018 återigen haft en mycket hög arbetsbelastning. Detta har krävt tuffa prioriteringar av verksamheten och resulterat i att tillsynsmålen inte heller nåtts under 2018. Detta är inte acceptabelt längre och förbundets kapacitet måste öka inom detta verksamhetsområde.

Förbundets uppdrag

- Räddningschef: Lars Nyman
- Ordförande: Ida Asp (S)
- Anställda totalt: 458, varav tillsvidareanställda 59 och 355 på beredskapstjänst inom deltidskåren (68 kvinnor, 390 män).
- Är ett samarbete mellan Östersund, Krokombom, Strömsund, Berg, Bräcke, Ragunda och Härjedalen.

Målet är att tillsammans optimera gemensamma resurser och öka säkerheten för medborgarna. Vi arbetar för att skydda människors liv, hälsa och egendom samt miljön mot olyckor. Räddningstjänstförbundet arbetar även förebyggande.

Ekonomi

För 2018 redovisar förbundet ett positivt resultat på 1,7 mnkr. Överskottet kombinerat med att vi klarar av att finansiera en ökad hyreskostnad av Furulunds nybyggda personal- och servicehus gör att de finansiella målen med betydelse för god ekonomisk hushållning uppnås. Kommunbidraget är förbundets största intäkt och uppgår under året till 128,2 mnkr.

Kostnaderna för sommarens alla mark- och skogsbränder är att betrakta som extraordinära händelser och redovisas som jämförelsestörande poster. Då förbundet har rätt till statlig ersättning har det hittills skickats in nio ansökningar om ersättning till MSB. Arbetet med att återsöka berörda skogsbrandskostnader kommer att fortgå under 2019 fram tills att olika ersättningsanspråk helt upphört att inkomma till förbundet.

Årets investeringar har uppgått totalt till 9,7 mnkr varav 2,8 mnkr avser inköp av kvarvarande investeringsmedel från 2017.

Framtid

Arbetet fortgår med arbetsmiljömässiga åtgärder på våra stationer utifrån de begränsade ekonomiska förutsättningar som finns att tillgå, både hos förbundet och ägarkommunerna.

En organisationsöversyn ska inledas under 2019 och anpassa verksamheten utifrån gällande förutsättningar, både vad gäller ekonomi och verksamhet. En ny direktions ska introduceras och aktivt delta i arbetet med ett nytt handlingsprogram för mandatperioden.

Jämtlands räddningstjänstförbund

Resultaträkningar

tkr	2018	2017
Intäkter	76 065	7 961
Kostnader	-195 154	-123 976
Avskrivningar	-6 825	-5 507
Nettokostnad	-125 914	-121 522
Kommunbidrag	128 245	124 031
Finansiella intäkter	-	1
Finansiella kostnader	-618	-599
Resultat efter finansiella poster	1 713	1 911
Bokslutsdispositioner	-	-
Skatt	-	-
Årets resultat	1 713	1 911

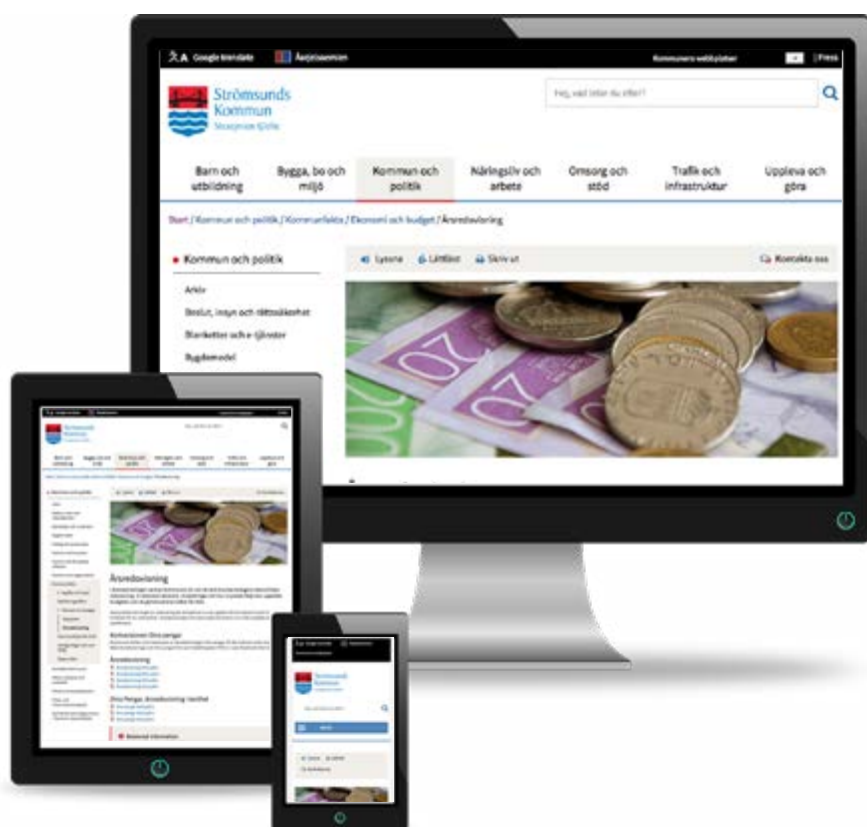
Balansräkningar

tkr	2018	2017
Tillgångar		
Anläggningstillgångar	55 844	50 877
Omsättningstillgångar	51 884	39 404
Summa tillgångar	107 728	90 281
Eget kapital, avsättningar och skulder		
Eget kapital	13 620	11 907
Avsättning	25 252	22 140
Långfristiga skulder	5 261	6 417
Kortfristiga skulder	63 595	49 817
Summa eget kapital, avsättningar och skulder	107 728	90 281

Statistik

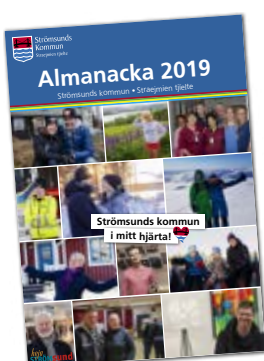
	2018	2017	2016
Soliditet, %	12,7	13,2	11,0
Medlemsfinansiering, % *	62,8	95,3	93,4
Totalt antal larm	2 530	2 213	2 414
- varav brand/brandtillbud	449	308	338
- varav trafikolycka	312	362	355
- varav utsläpp av farligt ämne	55	71	36
- varav händelse utan risk för skada	325	150	186
- varav automatlarm utan brandtillbud	461	493	560
- varav sjukvårdsuppdrag/annat uppdrag	709	612	841
- varav övrigt	219	217	98

*) Medlemsfinansiering 2018 är inkl MSB;s bidrag.



Vill du läsa Årsredovisningen på nätet?

- Du hittar den på kommunens webbplats:
www.stromsund.se/arsredovisning
- Under våren 2019 ger vi också ut en kortversion, Dina Pengar 2018. Så här såg förra årets version ut.



Strömsunds kommun i mitt hjärta

Det är temat i 2019 års Kommunalmanacka. Varje månad kommer en ny artikel på temat. Alla artiklar finns på webben: www.stromsund.se/kommunalmanackan



Kommunledningsförvaltningen

Box 500 • 833 24 Strömsund • Telefon 0670-161 00 • kommun@stromsund.se
www.stromsund.se • www.facebook.com/stromsundskommun