



Länsstyrelsen
Jämtlands län

Cecilia Odelberg
010-225 34 36

Remiss

Datum
2016-11-28

Dnr (anges vid skriftväxling)
511-5818-2016

Enligt sändlista

Förslag till beslut för bildande av Ritjelsberget naturreservat, Strömsunds kommun, Jämtlands län.

Länsstyrelsen har tagit fram ett förslag till beslut för Ritjelsbergets naturreservat. Om ni har några synpunkter på förslaget får ni gärna framföra dessa till Länsstyrelsen.

Eventuella synpunkter ska vara skriftliga och ska ha kommit in till Länsstyrelsen **senast 6 januari 2017**.

Synpunkter skickas till jamtland@lansstyrelsen.se med diarienumret 511-5818-2016.

Har ni frågor eller vill ha ytterligare information om ärendet, kontakta undertecknad.

Med vänlig hälsning

Cecilia Odelberg, 010-225 34 36

Bilaga

Förslag till beslut om bildande av naturreservat, inklusive bilagor

Sändlista

Remiss, med bilagor

Ohredahke sameby, Sture Åhrén, Svedjevägen 2, 880 50 Backe Alanäsets viltvårdsområde, Göran Mikaelsson, Tullingsås 205, 833 92 Strömsund

Flåsjöns fiskevårdsområde, Mona Boström Asservall, Alanäset 715, 833 96 Strömsund

Havsnäsbygdens Skoterklubb, Simon Högberg,
simon.hogberg@live.se

Skogsstyrelsen, skogsstyrelsen@skogsstyrelsen.se
Strömsunds kommun, Box 500, 833 24 Strömsund
stromsunds.kommun@stromsund.se



Länsstyrelsen
Jämtlands län

Sveriges geologiska undersökning, sgu@sgu.se
Svenska Cellulosa Aktiebolag, c/o SCA Skog Fastigheter, 851 88
Sundsvall.
Trafikverket, trafikverket@trafikverket.se
Riksantikvarieämbetet, registrator@raa.se
Naturskyddsföreningen Jämtland-Härjedalen,
marie.a.andersson@naturskyddsforeningen.se
Jämtlands ornitologiska förening, info@jorf.se
Destination South Lapland, rasmus.westerberg@southlapland.com



Förslag

Datum
2016-11-28

Dnr (anges vid skriftväxling)
511-5818-2016

Enligt sändlista

Förslag till **Beslut för bildande av naturreservat Ritjelsberget**

Uppgifter om naturreservatet

Naturreservatets namn: Ritjelsberget
Län: Jämtland
Kommun: Strömsund
Väggkartan: 157 Dorotea
Lägesbeskrivning: ca 3 mil nordväst om Strömsund vid Flåsjön
Centrum-koordinater: RT 90: X: 79112127 Y: 1496280
Sweref 99 TM: N:7110110 E:535491
Fastigheter: Del av Alanäset 1:27
Areal: 182 hektar
Förvaltare: Länsstyrelsen Jämtlands län





Innehållsförteckning

Länsstyrelsens beslut	3
Syfte.....	3
Beskrivning av naturreservatet	3
Föreskrifter	4
Skäl för beslut	6
Prioriterade bevarandevärden	6
Länsstyrelsens bedömning	6
Planeringsbakgrund	7
Riksintressen	7
Kommunala planer.....	7
Avvägning mot andra intressen.....	7
Intresseprövning.....	7
Förenlighet med riksintresseområden och översiktsplan	7
Ärendets handläggning	7
Övrig information	8
Annan lagstiftning.....	8
Brand.....	8
Bilagor.....	8
Sändlista.....	9



Länsstyrelsens beslut

Länsstyrelsen beslutar med stöd av 7 kap. 4 § miljöbalken (1998:808) att förklara det område som avgränsas med heldragen linje på bifogad karta (bilaga 1) som naturreservat. Reservatet har den avgränsning som slutligen utmärks i fält.

Naturreservatets namn skall vara **Ritjelsberget**

För att uppnå och tillgodose syftet med naturreservatet beslutar Länsstyrelsen med stöd av 7 kap. 5, 6 och 30 §§ miljöbalken samt 22 §§ förordningen (1998:1252) om områdesskydd enligt miljöbalken m. m. att nedan angivna föreskrifter skall gälla i naturreservatet.

I enlighet med 3 § förordningen om områdesskydd enligt miljöbalken m.m. fastställer Länsstyrelsen bifogad skötselplan (bilaga 3) för reservatets långsiktiga vård.

Syfte

Syftet med naturreservatet är att bevara och utveckla biologisk mångfald och naturmiljöer i en naturskogsartad, högbonitär granskog.

Vidare är syftet att naturreservatet inom ramen för bevarandet av biologisk mångfald och naturmiljöer ska tillgodose behovet av områden för friluftslivet.

Syftet nås genom fri utveckling.

Beskrivning av naturreservatet

Ritjelsberget ligger 3 mil nordöst om Strömsund och 6 kilometer söder om byn Alanäset i Strömsunds kommun, Jämtlands län. Naturreservatet omfattar cirka 182 hektar sammanhängande grannaturskog och är beläget i en nordsluttning med hög bonitet. Granens diameter- och åldersspridning är stor, de äldsta granarna är omkring 160 år. Kalk finns i marken och högorter är vanliga. Flera bäckar rinner genom området och en av bäckarna rinner genom en brant ravin och formar där ett vattenfall, Harbäcksfallet. Utmed bäckarna dominerar högväxta ormbunkar och nordisk stormhatt. I allmänhet är skogen relativt grov och högväxt, på en del ställen har träden brösthöjdsdiametrar upp mot 80 centimeter medan det på andra håll i reservatet också finns bestånd med betydligt svagare boniteter. I de mest produktiva delarna finns även rikliga



förekomster av död ved, som till största delen utgörs av lågor men det finns även en hel del stående döda träd. Skogen i naturreservatet har tidigare dimensionsavverkats, troligen under 1900-talets mitt. Spår efter avverkningen finns i form av ett stort antal stubbar, uppskattningsvis cirka 500 stubbar per hektar. Tack vare den höga tillväxttakten har skogen återhämtat sig relativt snabbt och har idag många av de karaktärer som utmärker en naturskog.

En mer omfattande beskrivning finns i skötselplanen (bilaga 3).

Föreskrifter

Föreskrifterna i A och C nedan skall inte utgöra hinder för förvaltaren att utföra de åtgärder behövs för att tillgodose syftet med naturreservatet och som framgår av föreskrifter under B nedan.

Föreskrifterna i A och C nedan skall inte heller utgöra hinder för:

- a) att bedriva renskötsel i enlighet med rennäringslagen (1971:437) eller terrängkörning i samband med bedrivande av renskötsel enligt terrängkörningsförordningen (1978:594),
- b) underhåll av befintligt jaktorn eller att på samma plats ersätta ett gammalt jaktorn med ett nytt,
- c) att transportera fälld björn, älg, hjort eller vildsvin med motordrivet fordon på fast mark,
- d) underhåll, röjning och skyltning av befintlig skoterled och väg enligt karta i bilaga 1. Träd som fallit över skoterled eller väg får kapas och flyttas men ska lämnas i reservatet.

A. Föreskrifter med stöd av 7 kap. 5 § i miljöbalken om inskränkningar i rätten att använda mark- och vattenområden

Utöver föreskrifter och förbud enligt andra lagar är det förbjudet att inom naturreservatet:

1. uppföra byggnad eller annan anläggning, till exempel vindkraftverk, mast, antenn, luft- eller markledning, bro, spång
2. utöka eller förändra befintlig byggnad eller anläggning,
3. sätta upp tavla, plakat, skylt, göra inskrift eller liknande,
4. anordna upplag, utföra fyllning eller tippning, spränga, schakta, borra, gräva, markbereda, utföra någon annan typ av markbearbetning eller bedriva täkt av något slag,



5. anlägga väg, skoterled, uppställningsplats för fordon, eller liknande anläggningar,
6. terrängkörning på barmark,
7. dika, kulvertera dike, dämna, eller utföra annan åtgärd som påverkar områdets naturgivna hydrologiska förhållande,
8. utföra skogsvårds- eller skogsskötselåtgärder, eller på annat sätt fälla eller skada träd och buskar, samt flytta eller upparbeta stående och liggande döda träd eller delar av träd,
9. införa för området främmande växt- eller djurart,
10. använda kemiska eller biologiska bekämpningsmedel, tillföra kalk eller andra växtnäringsämnen,
11. placera ut saltstenar i anslutning till källor och fuktig-blöt mark,

Utän Länstyrelsens tillstånd är det förbjudet att:

12. dikesrensa,
13. uppföra jaktorn.

B. Föreskrifter med stöd av 7 kap. 6 § miljöbalken om skyldighet att tåla visst intrång

Markägare och innehavare av särskild rätt till marken förpliktas tåla att följande anordningar utförs och åtgärder vidtas för att tillgodose syftet med naturreservatet:

1. Utmärkning av naturreservatets gränser.
2. Utmärkning och röjning av stig enligt karta i bilaga 1.
3. Undersökningar av markslag, växt- och djursamhällen och andra naturförhållanden som ett led i uppföljningen av syfte och bevarandemål med naturreservatet. Detta kan exempelvis innebära uppsättning av insektsfällor och insamling av enstaka artexemplar.

C. Ordningsföreskrifter med stöd av 7 kap. 30 § miljöbalken om rätten att färdas och vistas samt om ordningen i övrigt inom naturreservatet

Utöver vad som annars gäller i lagar och författningar är det förbjudet att inom naturreservatet:

1. plocka och samla in arter av olika slag, med undantag av bär och matsvamp,
2. göra åverkan på mark, block, växtlighet, torrträd eller annan död ved,



3. elda, annat än med medhavd ved,
4. framföra motordrivna fordon i terräng, annat än på väl snötäckt mark längs markerad skoterled.

Skäl för beslut

Prioriterade bevarandevärden

De prioriterade bevarandevärdena i Ritjelsbergets naturreservat är en högbonitär naturskogsartad granskog med hög andel gamla, grova träd och rikligt med död ved, samt vedlevande mossor, insekter, lavar och svampar som är typiska för ovan nämnda naturtyp.

Värdefulla företeelser och strukturer:

- Naturlig hydrologi med rörligt markvatten.
- Väl utvecklad intern beståndsdynamik, inklusive kontinuitet av gamla träd och död ved.

Länstyrelsens bedömning

Naturreservatet omfattar ett större sammanhängande område med grannaturskog i en produktiv sluttning. Områdets storlek, höga bonitet och bitvis rikliga förekomst av död ved gör området ytterst angeläget att bevara. Högbonitära skogar är en nationellt underrepresenterad skogstyp och därmed prioriterad enligt "Nationell strategi för formellt skydd av skog" från 2005. Beslutet om naturreservat är ett viktigt led i uppfyllande av miljökvalitetsmålet Levande skogar. Det är Länstyrelsens bedömning att bevarandet av områdets höga naturvärden inte går att förena med modernt skogsbruk. Det är därför angeläget med ett formellt skydd av området.

Val av skyddsform

För att förhindra åtgärder, särskilt olika former av skogsskötsel, som kan skada områdets naturvärden krävs att området får ett formellt och långsiktigt skydd. Mot bakgrund av områdets storlek och att det består av flera sammanhängande värdekärnor bedömer Länstyrelsen att naturreservat som skyddsform är det bästa alternativet för att på lång sikt bevara och utveckla områdets höga naturvärden.

Planeringsbakgrund

Riksintressen

Naturreseptatet ligger inom ett större område som utgör riksintresse (enligt 3 kap. 8§ miljöbalken) för vindkraft.

Kommunala planer

Gällande översiktsplan för Strömsunds kommun antogs 2014. Översiktsplanen tar även upp riksintresset för vindkraft som omfattar området där Ritjelsberget ligger I tillägget till översiktsplanen, ”Vindkraft i Strömsunds kommun – södra delen”, antagen 2009, beskrivs att områden med bra vindresurser redan tagits i anspråk och att det därför inte är troligt att någon betydande ytterligare utbyggnad av vindkraft kommer ske inom området för riksintresse vindkraft.

Ritjelsberget berörs inte av någon detaljplan.

Avvägning mot andra intressen

Intresseprövning

Föreskrifterna är anpassade till vad som behövs för att uppnå och tillgodose syftet med reservatet. De är främst avsedda att begränsa skador på mark samt växt- och djurliv. Vid en avvägning mellan enskilda och allmänna intressen i enlighet med 7 kap. 25 § miljöbalken finner Länsstyrelsen att föreskrifterna inte går längre än vad som krävs för att syftet med skyddet ska tillgodoses.

Förenlighet med riksintresseområden och översiktsplan

Länsstyrelsen bedömer enligt 5 § förordningen (1998:896) om hushållning med mark- och vattenområden m.m. att beslutet om naturreseptat är förenligt med hushållningsbestämmelserna i miljöbalkens 3 och 4 kapitel samt att det är förenligt med för området gällande kommunal översiktsplan.

Kommunen skriver i sin översiktsplan gällande vindkraft att ingen mer betydande utbyggnad är aktuell i det för riksintresse utpekade området som även berör naturreseptatet. Reservatsbildningen måste därför ses som förenlig med riksintresset.

Ärendets handläggning

I samband med utredning om etablering av vindkraft på Ritjelsberget utförde Länsstyrelsen under 2004



naturvärdesinventeringar där flera sammanhängande värdekärnor med mycket höga naturvärden konstaterades. Länsstyrelsen bedömde att det borde vara möjligt att etablera vindkraft inom de delar av berget som redan avverkats. 2010 färdigställdes en vindkraftspark söder om det inventerade området. I samband med inventeringen 2004 föreslogs att Ritjelsberget med dess höga naturvärden bör skyddas som naturreservat. 2011 godkändes reservatsförslaget av Naturvårdsverket och Lantmäteriet fick i uppdrag att utföra inmätning vilken slutfördes 2014. I samband med inmätningen utförde Lantmäteriet en fastighetsbestämning av otydlig gräns mellan Alanäset 1:11 och 1:27. Värderingsuppdrag utfördes 2012 av auktoriserad konsultfirma, Forums Fastighetsekonomi. 2013 fick Lantmäteriet i uppdrag att utföra en fastighetsutredning, vilken slutfördes 2014. Under 2015 förvärvades det aktuella området av staten via Naturvårdsverket. Under 2016 togs ett beslutsförslag fram.

Övrig information

Annan lagstiftning

Länsstyrelsen upplyser om att verksamheter som kräver dispens eller tillstånd från någon av föreskrifterna i detta beslut, eller i andra fall, ofta förutsätter prövning enligt annan lagstiftning. Exempel på sådan prövning kan vara dispens från strandskyddsbestämmelser, tillstånd till markavvattning eller annan vattenverksamhet, bygglovstillstånd och dispens från terrängkörningsbestämmelser.

Brand

Spontana bränder inom naturreservatets gränser bör släckas omedelbart.

Bilagor

1. Beslutskarta
2. Översiktskarta
3. Skötselplan
- 3a. Skötselplankarta



Sändlista

Föreläggande om yttrande, med bilagor (delgivningskvitto)

Havsnäs Vindkraft AB, c/o Nordisk Vindkraft AB, Lilla Bommen 1, 411 04 Göteborg

Remiss, med bilagor

Ohredahke sameby, Sture Åhrén, Svedjevägen 2, 880 50 Backe Alanäsets viltvårdsområde, Göran Mikaelsson, Tullingsås 205, 833 92 Strömsund

Flåsjöns fiskevårdsområde, Mona Boström Asservall, Alanäset 715, 833 96 Strömsund

Havsnäsbygdens Skoterklubb, Simon Högberg,

simon.hogberg@live.se

Skogsstyrelsen, skogsstyrelsen@skogsstyrelsen.se

Strömsunds kommun, Box 500, 833 24 Strömsund

stromsunds.kommun@stromsund.se

Sveriges geologiska undersökning, sgu@sgu.se

Svenska Cellulosa Aktiebolag, c/o SCA Skog Fastigheter, 851 88 Sundsvall.

Trafikverket, trafikverket@trafikverket.se Riksantikvarieämbetet,

registrator@raa.se Naturskyddsföreningen Jämtland-Härjedalen,

marie.a.andersson@naturskyddsforeningen.se

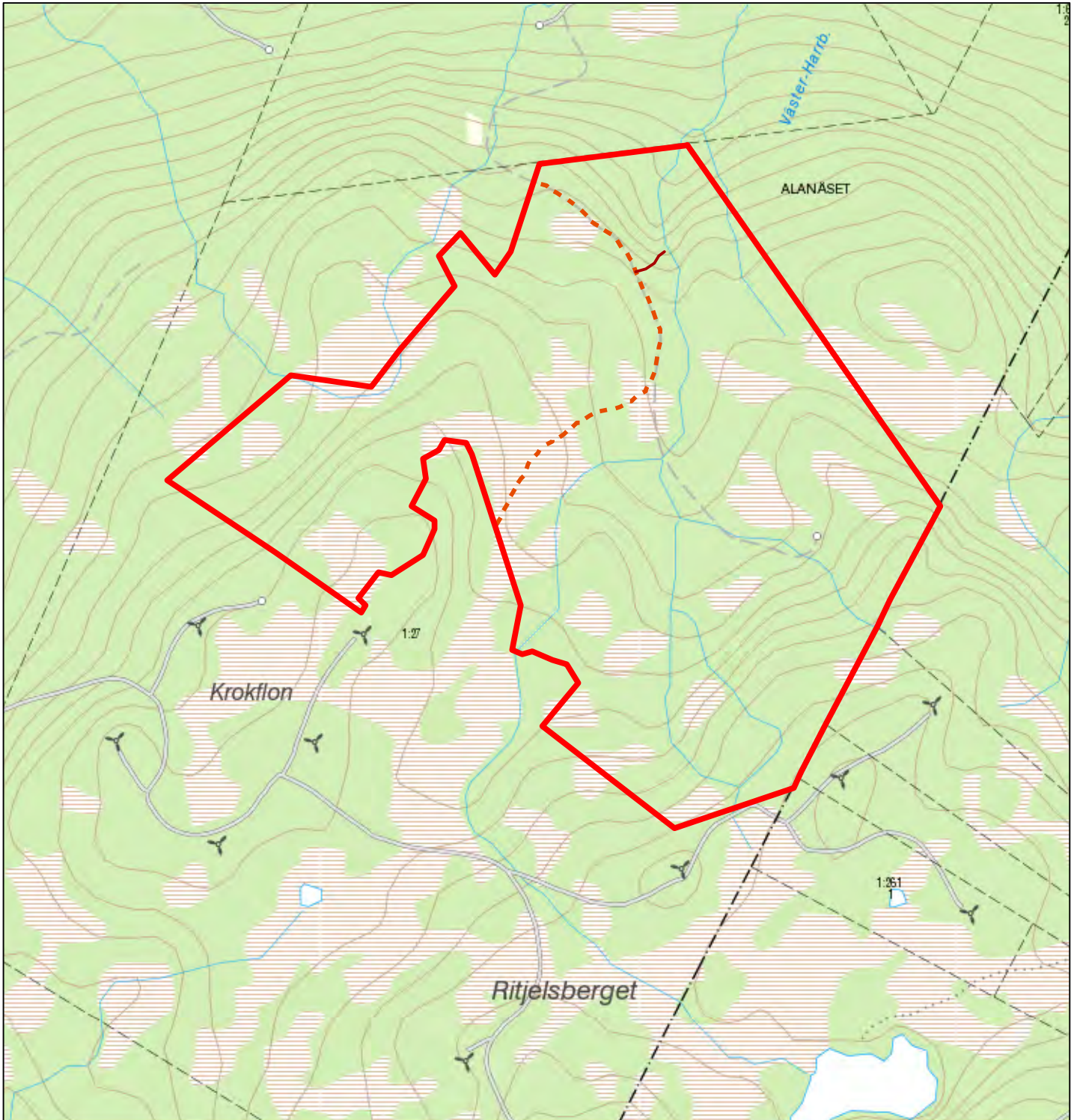
Jämtlands ornitologiska förening, info@jorf.se


Jämtlands botaniska förening, brunkulla@jamtflora.se Destination South Lapland, rasmus.westerberg@southlapland.com



Ritjelsbergets naturreservat

Beslutskarta



 Gräns för naturreservatet

 Skoterled

 Stig

0 500 1 000 Meter

Skala 1:15 000







Ritjelsbergets naturreservat

Översiktskarta



Skala 1:250 000 

 Gräns för naturreservatet



Förslag till **Skötselplan för Ritjelsbergets naturreservat**

Innehållsförteckning

BESKRIVNINGSDDEL.....	2
Syfte	2
Beskrivning av naturreservatet.....	2
Administrativa data	2
Ingående naturtyper	2
Områdesbeskrivning.....	3
Prioriterade bevarandevärden	4
Åtgärdsprogram för hotade arter eller livsmiljöer (ÅGP).....	4
PLANDEL.....	5
Skötsel och förvaltning av naturreservatets natur- och kulturvärden.....	5
Skötselområde A – Naturskogsartad granskog med hög bonitet, 182 hektar	5
Skötsel och förvaltning av naturreservatets friluftslivsvärden.....	6
Utmärkning av naturreservatets gräns.....	6
Sammanfattning och prioritering av planerade skötselåtgärder	7
Övriga uppgifter.....	7
Uppföljning	7
Tillsyn.....	7
Finansiering av naturvårdsförvaltningen	7
Källförteckning	7



BESKRIVNINGSDDEL

Syfte

Syftet med naturreservatet är att bevara och utveckla biologisk mångfald och naturmiljöer i en naturskogsartad, högbonitär granskog.

Vidare är syftet att naturreservatet inom ramen för bevarandet av biologisk mångfald och naturmiljöer tillgodose behovet av områden för friluftslivet.

Syftet nås genom fri utveckling.

Beskrivning av naturreservatet

Administrativa data

Naturreservatets namn	Ritjelsberget
Län	Jämtland
Kommun	Strömsund
Fastigheter	Del av Alanäset 1:27
Markägare	Staten via Naturvårdsverket
Areal	181,9 hektar
Förvaltare	Länsstyrelsen i Jämtlands län

Ingående naturtyper

Naturtyper enligt KNAS ¹	Areal (ha)	Naturtyper enligt NNK ²	Areal(ha)
Granskog	79,5	Ickenatura-skog (9900)*	16,2
Lövblandad barrskog	40,0	Obestämt öppet rikkärr/annan myr (7820)	27,3
Våtmark	22,6	Obestämd näringsrik granskog/taiga (9830)	121,9
Övriga skogsimpediment	15,1	Icke-natura skog - fuktig/blöt mark (9925)*	1,9
Barrsumpskog	7,7	Taiga-sumpskog (9006)	4,9
Tallskog	7,1	Skogsbevuxen myr (9740)	4,2
Ungskog inklusive hyggen	5,0	Öppen icke-natura-naturtyp (6960)*	4,1
Sumpskogsimpediment	4,7	Osäker taiga/ickenatura-skog (9810)*	1,1
Barrblandskog	0,3	Vattendrag (3200)	0,1
Triviallövskog	0,2	Mindre vattendrag (126)	0,5
		Icke-natura vattendrag, ej alpint (3999)*	0,1

¹ Data från "Kontinuerlig naturtypskartering i skyddade områden" (KNAS), Metria.

Uttag från databas 2016-07-29

² Data från "Natura 2000 - naturtyper" (NNK), Naturvårdsverket. Kodnummer för respektive naturtyp anges inom parentes. Uttag från databas 2016-10-07

* Icke natura-skog avser skogsområden med låg bevarandestatus och som inte uppfyller fullgoda habitat enligt EU:s habitatdirektiv Natura 2000.



Områdesbeskrivning

Ritjelsberget ligger 6 kilometer söder om byn Alanäset och 3 mil nordost om Strömsund i Strömsunds kommun, Jämtlands län. Naturreservatet omfattar cirka 182 hektar sammanhängande gammal grannaturskog belägen i en nordsluttning. Berggrunden utgörs av tämligen näringsfattiga och svårvittrade bergarter som sandsten och gråvacka, men i området finns även kalkrika marker och stråk av lerskiffer. Kalk och lerskiffer i kombination med rörligt markvatten bidrar till en hög bonitet och i allmänhet är skogen grov och högväxt. Virkesvolymerna ligger generellt kring 300m³sk/ha, men också bestånd med minst 400m³sk/ha förekommer. Granens diameter- och åldersspridning är generellt stor i hela reservatet, de äldsta granarna har en ålder på omkring 160 år. I örtrika sluttningar finns de grövsta träden, somliga med en brösthöjdsdiameter upp mot 80 centimeter. Det är också i dessa sluttningar som mängden död ved är som störst och av den döda veden utgörs större andel av liggande granlågor än av stående döda träd.

De södra delarna av reservatet är ur naturvärdessynpunkt de mest intressanta. Där finns den största förekomsten av gamla, grova granar och även död ved förekommer i god omfattning. Örtrik granskog växlar med bestånd som har något svagare bonitet. I den sydöstra delen av reservatet finns stor förekomst av träd draperade med hänslav, något som indikerar lång skoglig kontinuitet och stabila förhållanden.

Flera bäckar rinner genom området och utmed bäckarna dominerar högväxta ormbunkar och nordisk stormhatt *Aconitum lyconitum ssp. septentrionale*. En av de bredare bäckarna rinner genom en brant ravin och formar där ett riktigt fint vattenfall, Harbäcksfallet. Från bilvägen som går in i naturreservatet är det skyltat till vattenfallet.

Kulturhistoria och tidigare markanvändning

Området där naturreservatet är beläget utgjorde innan laga skiftet utägor för Alanäs by. Karta och handlingar från laga skifte i mitten av 1800-talet (23-ALA-27) visar dåtidens indelning och markanvändning. Naturen på Ritjelsberget är en mosaik av våtmarker, små tjärnar, frodiga bäckdalar och däremellan skogsbeklädd mark och detta återspeglas i tidigare markanvändning. Här fanns små partier med skogsbete, starrbete, betesmyr och myrslätter om vartannat och däremellan större sammanhängande partier med skog. Norr om naturreservatet låg Bergsbodarna som var en aktiv fåbod fram till 1930. Platsen där vallen låg finns idag utmärkt med en skylt och det går en skoterled dit. Också området söder om Ritjelberget har också använts som fåbodvallsområde. I historiska handlingar finns inget som tyder på att det funnits någon fåbod inom naturreservatets gränser. Inte heller några andra fynd av kultur- eller fornlämningar inom reservatsområdet finns registrerade.

Under 2004 byggdes en väg in i reservatet. En jämförelse med kartan från 1876 visar att vägen till stor del följer samma sträckning som en gammal stig som finns utritad på den gamla kartan. Stigen passerade platsen där Bergsbodarna låg och följde bäckravins västra kant vid vattenfallet som på den gamla kartan är utmärkt som "Storfallet". Stigen slutar vid en myr i ett område som enligt kartan från 1876 nyttjats som bete.



Skogen har dimensionsavverkats tidigare, spår efter avverkning finns i form av ett stort antal stubbar från 1900-talets mitt, uppskattningsvis 500 stubbar per hektar. Tack vare den höga tillväxttakten har skogen återhämtat sig relativt snabbt och har idag många av de karaktärer som utmärker en naturskog. Nästan all skogsmark runtom reservatet har på senare tid blivit avverkad och alldeles intill reservatets södra delar finns en vindkraftspark.

Rennäring

Naturreseptatet ligger inom Ohredahke samebys vinterbetesland. Strax söder om reservatet, vid sjön Ursvattnet finns ett viktigt rastbete, och på båda sidor om Ritjelsberget går flyttleder av riksintresse.

Friluftsliv

Genom naturreseptatet går en väl nyttjad skoterled. Området nyttjas också för jakt och inom reservatet finns en rad älgstorn vid vägkanter, myrar och andra öppna områden. Vid Bergbodarnas gamla vall (utanför naturreseptatet) och vid Harbäcksfallet finns skyltar som märker ut sevärdheterna. Områdets betydelse för friluftslivet förväntas dessutom öka i och med att det blir naturreseptat.

Prioriterade bevarandevärden

De prioriterade bevarandevärdena i Ritjelsbergets naturreseptat utgörs av en högbonitär naturskogsartad granskog med hög andel gamla och grova träd och rikligt med död ved, samt vedlevande mossor, insekter, lavar och svampar som är typiska för ovan nämnda naturtyp.

Värdefulla företeelser och strukturer:

- Naturlig hydrologi med rörligt markvatten.
- God intern beståndsdynamik, inklusive kontinuitet av gamla träd och död ved.

Åtgärdsprogram för hotade arter eller livsmiljöer (ÅGP)

Vid förvaltningen av naturreseptatet ska särskild hänsyn tas till av Naturvårdsverket fastställda åtgärdsprogram för hotade arter eller livsmiljöer. Inga sådana arter eller livsmiljöer är kända inom naturreseptatet, men om Länsstyrelsen får ny kunskap om arter eller naturtyper berörda av ÅGP inom naturreseptatet ska prioriterade åtgärder för dessa kunna utföras, under förutsättning att de inte bryter mot naturreseptatets syfte och föreskrifter.

PLANDEL

Skötsel och förvaltning av naturreservatets natur- och kulturvärden

Ritjelsbergets naturreservat utgörs av gammal naturskogsartad granskog med höga boniteter, lång skoglig kontinuitet, naturlig hydrologi och väl utvecklad intern beståndsdynamik. Områdets höga naturvärden är kopplade till kontinuitet och bevaras bäst genom fri utveckling. Denna förvaltningsinriktning gäller för hela naturreservatet som därmed utgörs av ett enda skötselområde: Skötselområde A.



Skötselområde A – Naturskogsartad granskog med hög bonitet, 182 hektar

Granskogen håller högst naturvärden i de södra delarna av reservatet. Där finns rikligt med död ved och gamla, grova granar och en stor del av träden är draperade med hänglav. Alla dessa karaktärer indikerar kontinuitet och är kännetecknande för en skog som under längre tid undantagits kraftiga störningar. Slutningen genomströmmas av rörligt markvatten och i stora partier är högorter vanliga och bestånden håller höga boniteter. Skogen bryts på flera ställen upp av våtmarker, bäckar och små tjärnar. Utmed bäckarna dominerar fältskiktet av högorter. Hela området har dimensionsavverkats under 1900-talets mitt, men den höga tillväxttakten har gjort att bestånden till stor del har slutit sig igen och relativt snabbt antagit naturskogskaraktär.

Bevarandemål

Skötselområdet ska bestå av naturskogsartad grandominerad barrskog. Högorter ska vara vanliga i stora delar av området. Skötselområdets struktur och sammansättning ska vara tydligt präglade av intern beståndsdynamik med stor andel gamla och även grova träd, samt rikligt med grova torrträd och lågor i olika nedbrytningsstadier. Tillkomsten av död ved ska



ske kontinuerligt och inga brott i kontinuiteten av äldre levande träd ska ske. Skötselområdets hydrologi ska vara fortsatt opåverkad. Det ska finnas rikliga och ej minskande förekomster av för naturtypen typiska arter.

Målarealer för skötselområdets naturtyper (enligt NNK).

Kod	Naturtyp	Areal år 2012 (ha)	Målareal (ha)
9830	Obestämd näringsrik granskog/taiga	122	139
9810	Osäker taiga/icke-natura skog	1	0
9900	Icke-natura skog	16	0
9925	Icke-natura skog – fuktig/blöt mark	2	0
9006	Taiga-sumpskog	5	7
7820	Obestämd öppet rikkärr/annan myr	27	27
9740	Skogsbevuxen myr	4	4
6960	Öppen icke-natura-naturtyp	4	4
	Vattendrag	1	1

Skötselåtgärder

- Fri utveckling

Skötsel och förvaltning av naturreservatets friluftslivsvärden

Friluftslivet i området utgörs idag främst av skoteråkning och jakt. Skoterleden är väl nyttjad och väl underhållen. Skyltar finns som visar till sevärdheter i och intill reservatet. Dessutom bedöms områdets betydelse för friluftslivet öka i och med att det skyddas som naturreservat.

Bevarandemål

I anslutning till reservatet ska det finnas tillgång till god information om naturreservatets natur- och kulturvärden, samt om de bestämmelser som gäller för naturreservatet.

Skötselåtgärder

- Informationstavla för naturreservatet i anslutning till reservatet.
- Iordningsställande av parkeringsplats vid informationstavlan.

Dessutom ska följande ej prioriterade åtgärder vara möjliga att utföra:

- Anläggning stig och vägvisa in till Harbäcksfallet, se skötselplankarta, bilaga 3a.

Utmärkning av naturreservatets gräns

Naturreservatet skall utmärkas i fält enligt svensk standard och enligt Naturvårdsverkets anvisningar.



Sammanfattning och prioritering av planerade skötselåtgärder

Åtgärd	Prio	Mål med åtgärden	När	Skötselområde	Frekvens
Uppmärkning av reservatsgräns	1		Inom 2 år	Friluftsliv	Engångsåtgärd, sedan vid behov
Iordningsställande av parkeringsplats	1	Underlätta besök av reservatet	Inom 2 år	Friluftsliv	Engångsåtgärd sedan vid behov
Uppsättning av informationstavla	1	Förhöja upplevelse för besökaren. Bidra till att områdesskyddet uppnås.	Inom 2 år	Se skötselplankarta, bilaga 3a	Engångsåtgärd, Sedan vid behov

Utöver ovan listade prioriterade skötselåtgärder ska det inom området vara möjligt att:

- Anlägga stig och vägvisa in till Harbäcksfallet.

Övriga uppgifter

Uppföljning

En uppföljning av beskrivna bevarandemål ska ske för varje skötselområde för bedömning av områdets bevarandetillstånd. Uppföljningsarbetet anges och utförs av Länstyrelsen eller av denne enligt skrivna avtal utsedd uppdragstagare. Resultat från kommande uppföljning av bevarandestatusen kan eventuellt påkalla en revidering av skötselplan och måldata indikatorer. Måldata indikatorer för uppföljning av bevarandemålen för naturreservatets skötselområden anges i ett särskilt dokument kallat uppföljningsplan och beslutas om separat.

Tillsyn

Länstyrelsen ansvarar för fortlöpande tillsyn av att naturreservatets föreskrifter efterlevs.

Finansiering av naturvårdsförvaltningen

Naturvårdsförvaltningen bekostas av Naturvårdsverket genom skötselanslag för biotopvårdande åtgärder, utmärkning av reservatets gränser, områdestillsyn samt löpande underhåll.

Källförteckning

Tryckta källor

- Lundqvist, J, 1969: Jordartskarta över Jämtlands län, skala 1:200 000. Sveriges geologiska undersökning, serie nr: Ca 45
- Lundqvist T, 1984: Karta över berggrunden i Jämtlands län utom förevarande Fjällsjö k:n, skala 1:200 000. Sveriges geologiska undersökning, serie nr Ba 31
- Naturvårdsverket 2008. Planering av naturreservat – vägledning för beskrivning, indelning och avgränsning. Naturvårdsverkets Rapport 5788.



Länsstyrelsen Jämtlands län

Naturvårdsverket 2010. Uppföljning av skyddade områden i Sverige. Riktlinjer för uppföljning av friluftsliv, naturtyper och arter på områdesnivå. Naturvårdsverkets Rapport 6379.

Naturvårdsverket 2013. Förvaltning av skogar och andra trädbärande marker i skyddade områden. Naturvårdsverket Rapport 6561.

Naturvårdsverket, Riksantikvarieämbetet och Handisam 2013. Tillgängliga natur- och kulturvärden. En handbok för planering och genomförande av tillgänglighetsåtgärder i skyddade utomhusmiljöer. Naturvårdsverket Rapport 6562.

Naturvårdsverket och Skogsstyrelsen 2005. Nationell strategi för formellt skydd skog.

Skogsstyrelsen 2000. Signalarter. Indikatorer på skyddsvärd skog. Flora över kryptogamer.

Sveriges Geologiska Undersökning 1984. Karta över berggrunden i Jämtlands län utom förevarande Fjällsjö k:n.

Strömsunds kommun 2009. Vindkraft i Strömsunds kommun, södra delen. Fördjupad översiktsplan.

Strömsunds kommun 2014. Översiktsplan för Strömsunds kommun.

Källor på internet

Artdatabanken och Naturvårdsverket. Artportalen. www.artportalen.se.

Lantmäteriet. Historiska kartor. Handlingar till laga skifte och övriga registerhandlingar

Alanäs by1876 (23-ALA-27), Ekonomisk karta Alanäs 21F 2-3 i-j

<http://historiskakartor.lantmateriet.se>

Naturvårdsverket. Vägledning för arbetet med att bilda naturreservat.

<http://naturvardsverket.se/sv/Stod-i-miljoarbetet/Vagledning/Skyddade-omraden/Process-att-bilda-naturreservat/#planera>

Riksantikvarieämbetet. Fornminnesregistret. Fornsök www.raa.se/cms/fornsok/start.html.

Sametinget. Underlag för planer. www.sametinget.se/8382 Kartor över Riksintresse, strategiska platser och årstidsland för Ohredahke sameby

Skogsstyrelsen. Nyckelbiotoper och objekt med naturvärden. Skogsdataportalen

<http://skogsdataportalen.skogsstyrelsen.se/Skogsdataportalen/>

Skogsstyrelsen. Signalarter. www.skogsstyrelsen.se/Myndigheten/Skog-och-miljo/Biologisk-mangfald/Signalarter/

Sveriges lantbruksuniversitet (SLU). Rödlister arter i Sverige. www.artfakta.se.

Ej tryckta källor

Berggrundsdata över Jämtlands län, hämtad från SGUs berggrundsdatabas 2016-08-01. ©

Sveriges geologiska undersökning (SGU)

Jordartsdata över Jämtlands län, hämtad från SGUs jorddatabas 2016-08-01. © Sveriges

geologiska undersökning (SGU)

Länsstyrelsen i Jämtlands län. Länsstyrelsens artdatabas.

Länsstyrelsen i Jämtlands län. Länsstyrelsen naturvärdesinventeringar.

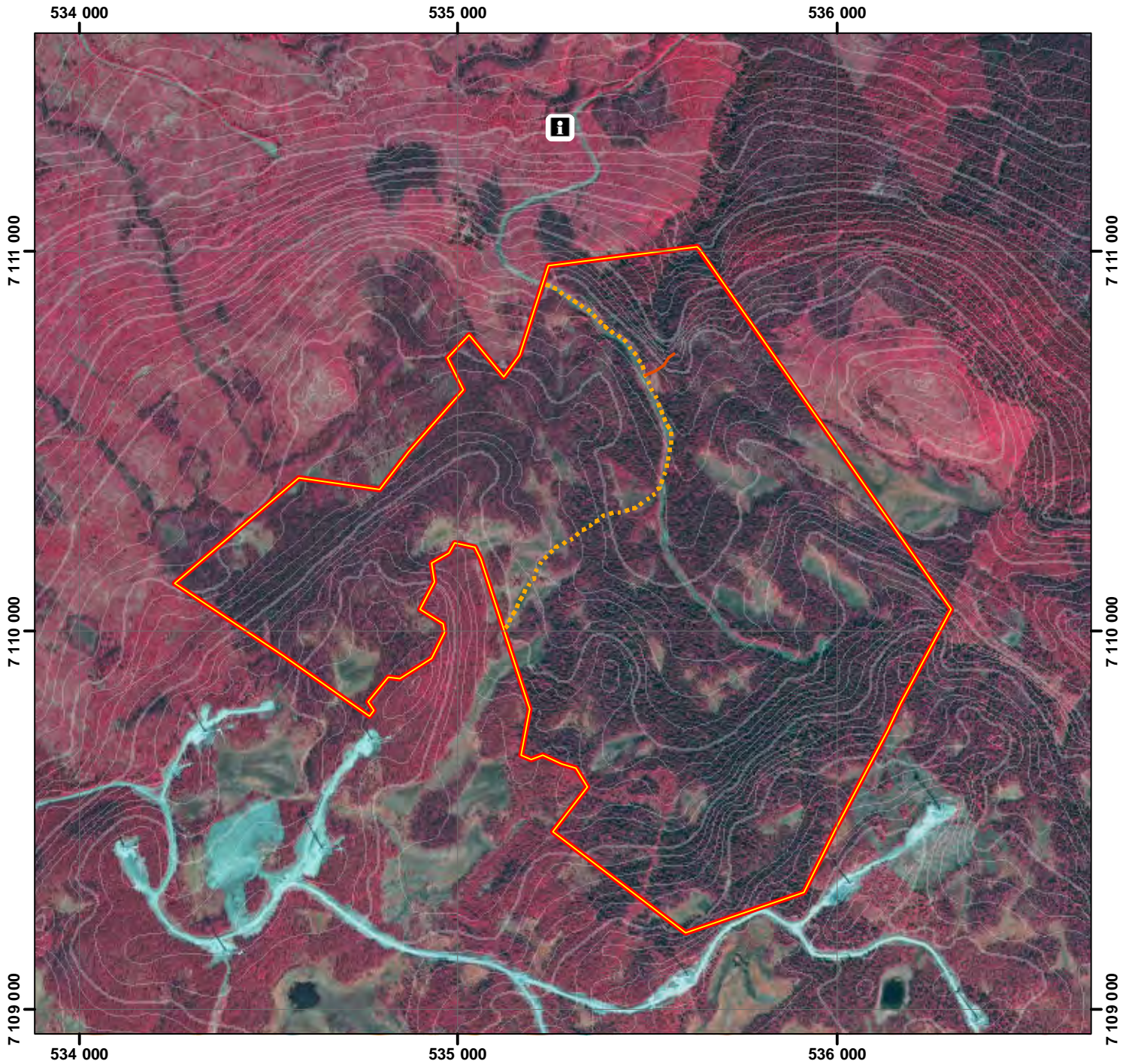
Foto: Göran Eriksson, Länsstyrelsen Jämtlands län






Cecilia Odelberg, Länsstyrelsen i Jämtlands län.



Ritjelsbergets naturreservat

Skötselplankarta



-  Gräns för naturreservatet
-  Skötselområde A
-  Informationstavla och parkeringsplats
-  Skoterled
-  Stig



Skala 1:15 000

