



SAMORDNINGSFÖRBUNDET
JÄMTLANDS LÄN

Tillsammans
skapar vi
förändring!

1



ÅRSREDOVISNING 2016

Beslutad av styrelsen 2017-02-20
Reviderad av styrelsen 2017-04-18

INNEHÅLLSFÖRTECKNING

Verksamhetsberättelse	sid. 3
Syfte- ändamål, styrelsen	sid. 4
Arbetsutskott, loksam, kansli	sid. 5
Externa tjänster, medlemssamråd, insatsredovisning	sid. 6
Utvärdering, uppföljning, måluppfyllelse, riskhantering	sid. 7
Utbildningar, konferenser, seminarier	sid. 8
Marknadsföring, väsentliga händelser, förväntad utveckling	sid. 9
Årets resultat	sid. 9
Resultaträkning	sid. 10
Balansräkning	sid. 11
Kassaflödesanalys	sid. 12
Redovisningsprinciper	sid. 13
Noter	sid. 13

Bilagor

SUS-rapporter



SAMORDNINGSFÖRBUNDET
I JÄMTLANDS LÄN

3

Samverkan är inte ett tillstånd som går att uppnå vid ett givet tillfälle utan en ständigt levande process som varje dag måste erövras, etableras och ständigt underhållas!
Samverkansutredningens betänkande SOU 2000:114

VERKSAMHETSBERÄTTELSE

Samordningsförbund har som uppdrag att stödja samverkan mellan parterna. Förbundet ska, inom ramen för den finansiella samordningen, finansiera samordnade rehabiliteringsinsatser och andra aktiva åtgärder inom de samverkande parternas ansvarsområde. Förbunden skall skapa förutsättningar för bättre samarbete och finansiera sådana insatser som bidrar till att rehabiliteringen för individer blir bättre. Härutöver ska samordningsförbunden ansvara för att följa upp resultat, utvärdera insatser samt sprida erfarenheter. Samordningsförbundet i Jämtlands län är en egen juridisk person vars förvaltningsprinciper harmonierar med kommuner genom att det är framförallt kommunallagen som reglerar förbundets mandat och verksamhet.



Samordningsförbundet i Jämtlands län bildades som länsförbund 2011. Det är ett av Sveriges ca 80 samordningsförbund där kommun, Region JH, Försäkringskassa och Arbetsförmedling verkar för att samordna rehabiliteringsinsatser. **Vår målgrupp** är människor i åldrarna mellan 16 och 64 år med behov av samordnade rehabiliteringsinsatser. Tillsammans ska vi i Samordningsförbundet skapa möjligheter och stötta människor så att de kommer ut på eller närmar sig arbetsmarknaden. [Lagen om finansiell samordning](#) anger ramarna för verksamheten. Uppdraget är att bedriva utvecklingsarbete samt finansiera projekt, utvärderingar och uppföljningar samt sprida erfarenheter.

SYFTE-ÄNDAMÅL

Förbundets ändamål är att inom Jämtlands län svara för en finansiell samordning mellan Arbetsförmedlingen, Försäkringskassan, Region JH och länets åtta kommuner. Insatserna inom den finansiella samordningen ska avse individer som är i behov av samordnade rehabiliteringsinsatser vilka syftar till att individen uppnår eller förbättrar sin förmåga att utföra förvärvsarbete och som ligger inom de samverkande parternas samlade ansvarsområde. Insatserna, som också kan vara av förebyggande karaktär, ska syfta till att samhällets resurser används på ett effektivt sätt, och som ett resultat av samordningen, till större nytta för den enskilde invånaren i Jämtlands län.

STYRELSEN

Styrelsen är förbundets högsta beslutande organ och har ansvar för utveckling och ekonomi. Styrelsens arbete regleras i förbundsordningen. I styrelsen ingår politiskt valda representanter från länets kommuner och Region JH. Försäkringskassan och Arbetsförmedlingen företräds av tjänstemän. Varje medlem har en ordinarie och en ersättare.

Styrelsen har under 2016 haft fyra sammanträden.

Styrelsens sammansättning 2016:

Arbetsförmedlingen: Fredrika Henriksson. Ers. Anders Söderman.

Försäkringskassan: Charlott Ax. Ers. Per Sundin. Carina Hallqvist fr. 26/9.

Bergs kommun: Daniel Arvastsson. Ers. Sonja Wredendal.

Bräcke kommun: Monica Drugge-Hjortling. Ers. Barbro Norberg.

Härjedalens kommun: Anna-Lena Andersson. Ers. Göran Pålsson. Fr 28/11 Leif Nilsson.
Ers. Torbjörn Andersson.

Krokoms kommun: Lennart Jenssen. (v. ordförande) Fr. 28/11 Malin Bergman. Ers. Annika Hansson.

Ragunda kommun: Lennart Skoog. Ers. Bo Bergström.

Strömsunds kommun: Karin Näsmark. Ers. Eva Sjölander.

Åre kommun: Martine Eng. Ers. Peter Jansson.

Östersunds kommun: Björn Sandal. Ers. Andreas Karlsson.

Region JH: Jonny Springe Region JH(ordförande). Ers. Stefan Nilsson.

Revisorer: för Arbetsförmedlingen och Försäkringskassan Mats Henriksson, Deloitte, för kommunerna och Region JH Christer Jonsson.

ARBETSUTSKOTT

Ett arbetsutskott bestående av Jonny Springe Region JH, Per Sundin, Försäkringskassan, Lennart Jenssen Krokoms kommun samt Fredrika Henriksson Arbetsförmedlingen, har representerat de fyra parterna och fungerat som en beredande funktion av ärenden till styrelsen, samt som ett stöd till tjänstemännen i förbundet. Arbetsutskottet har sammanträtt två gånger under året.

LOKALA SAMVERKANSGRUPPER (LOKSAM)

Lokala samverkansgrupper finns i alla kommuner och består av representanter från alla fyra parter. Representanterna i samverkansgruppen är personer från de fyra parterna med chefs- och/eller beslutsmandat.

För uppgifter om representanter - se hemsidan, under rubriken kontakt.

Lokala samverkansgrupperna har under året:

Upprättat lokal verksamhetsplan för hur arbetet ska bedrivas samt diskuterat pågående och kommande insatser lokalt.

LOKSAM-Östersund ombildades och ny konstellation gör nystart mars-17.

Lokala samverkansgrupperna har dessutom som uppgift att:

På det lokala planet initiera och inspirera förbundsmedlemmarna att ansöka om insats. Skapa förutsättningar och möjligheter för insatsens genomförande i egen organisation.

KANSLI

Förbundet har två heltidstjänstemän anställda som utgör förbundets samlade resurs i de frågor som finns att hantera inom förbundets verksamhet. Kansliet är beläget på Österäng.

Arbetsuppgifter

Processer, diskussioner, kontakt med lokala parter och medlemmar samt informationsinsatser internt och externt, bedömningar av projektidéer och ansökningar, beslutande beredning samt uppföljning och utvärderingar. Dessutom anordna egna konferenser, utbildningar, administrera kansliet och styrelsens arbete är arbetsområden som fördelas över tid och efter kompetens mellan tjänstemännen. Ett teamarbete vilket är naturligt utifrån den samlade kompetens som förbundet besitter. Ett effektivt arbetssätt vad gäller att agera med helhetssyn och kvalitet för förbundets räkning. Ansvar för hemsidan www.samjamt.se, information, innehåll och utveckling delas mellan tjänstemännen.

EXTERNA TJÄNSTER

Följande externa leverantörer av tjänster har anlåtats:

Region J/H: dataservice, möteslokaler.

Östersunds kommun: lönehantering, arvoden till styrelsen.

Avans AB: ekonomi, bokförings- och redovisningstjänster inklusive bokslut och deklaration.

Pacta: arbetsgivarservice

MEDLEMSSAMRÅD

Samråd med förbundsmedlemmarna

2016-05-16 hölls ett samråd med medlemmar innehållande en uppdatering på verksamheten samt ett förslag till verksamhetsplan och budget för 2017. Vid detta samråd beslöts samstämmt att samtliga medlemmar accepterar och kommer att matcha statens kommande förslag vilket uppskattas vara i nivå med 2016 års tilldelning.

INSATSREDOVISNING

Ur SUS-systemet kan följande data tas fram för 2016.

Under året har 102 personer fördelat på 42 män och 60 kvinnor varit inskrivna i olika projekt. 65 deltagare har avslutats. Huvuddelen av deltagarna har varit mellan 19-27 år. De flesta har deltagit i aktivitet under sju till nio månader. Av de avslutade kan konstateras att 78% har fått eller ökat omfattningen av arbete och/eller studier. **Bil.**

Totalt 747 personer har registrerats i volyminsatser ex. konferenser, konsultationer, utbildningar. **Bil.**

En förändring och förflyttning kan konstateras när man mäter försörjning före och efter projektavslut. Mest markant synes det minskade försörjningsstödet vara. **Bil.** Förbundets mål är dock att ej i första hand nå stora volymer utan fokusera på framtagande och implementering av nya metoder och arbetssätt. Under 2016 har volymen på individnivån i SUS varit något lägre än tidigare. Fokus har legat på att **förfinna, utveckla samt sprida nya metoder och arbetssätt.**

För beskrivning av projektens innehåll samt delrapporter och slutrapporter hänvisas till www.samjamt.se

UTVÄRDERING OCH UPPFÖLJNING

Enligt lag ska alla finansierade projekt och aktiviteter inom Samordningsförbundet följas upp och utvärderas. Vi skall även sprida goda projektidéer och öka kunskapen i länet om projekt, resultat och erfarenheter. Av dessa skäl ska projekt dokumenteras och rapporteras på det sätt som anges i varje projekts avtal.

Samordningsförbundet har ansvar för att rapportera in resultat i det nationella uppföljningssystemet SUS, "sektorsövergripande system för uppföljning av samverkan och finansiell samordning inom rehabiliteringsområdet". Via SUS får regering och departement rapporter om olika insatser som finansierats med samverkansmedel och vilka resultat de gett.

MÅLUPPFYLLELSE MOT STYRELSEBESLUT

Aktiva, rätt sammansatta LOKSAM-grupper i alla kommuner.

Alla kommuner har haft fungerande grupper under året. Vissa har bytt ledamöter och det har genomförts extra informationsinsatser för de nytillkomna. Förutom verksamhetsplan mm har en ökad samverkan uppnåtts parterna emellan i de diskussioner som hållits.

70% av avslutade projekt skall vara implementerade.

Förbundet har avslutat 5 projekt under året och av dessa är 4 till viss grad implementerade i ordinarie verksamhet och ger ett utfall på 80%.

Erfarenheter av arbetssätt och metoder skall spridas i länet.

Spridning har initierats i länet genom:

- Projekt Verktyg Hela vägen, länsövergripande modell med start i Berg och på två gymnasier i Östersund.
- Erfarenheter från projekt FÅKUS i Åre samt MEKA i Strömsund har överförts till projekt HAM-SAM som även involverar Ragunda, Berg och Östersund.

Länsövergripande event skall genomföras.

Samjamtdagen genomfördes 2016-10-21. Ett 60-tal deltagare.

RISKHANTERING; DEL AV FÖRBUNDETS KVALITETSARBETE

Riskhantering är en del av förbundets kvalitetsarbete. Styrelsen har beslutat om rutiner för löpande arbete med riskanalys och riskbedömning samt uppföljning via tjänstemän och styrelse.

Samordningsförbundet har fem riskområden

- ◆ ekonomi
- ◆ medlemmar, parter, lokalt arbete
- ◆ projekt
- ◆ styrelse
- ◆ kansli

Rapporteras årligen till styrelsen.

Vikten av att arbeta med ett långsiktigt perspektiv omnämns i förbundets målsättning. Detta för att kunna

- ◆ ta höjd för långsiktigt engagemang och lärande
- ◆ sprida samverkansmodeller
- ◆ bygga upp åtgärder strategiskt tillsammans med parterna
- ◆ följa resultat mer långsiktigt, dvs även efter finansierad projektperiod

UTBILDNINGAR/KONFERENSER/SEMINARIER mm

- 19/1 **Planeringsdag** för styrelsen.
- 27/1 **Besök av Nationella rådet.** Stina Björk.
- 18/3 **Uppstart/utbildning Samordningsförbundet i Ånge.**
- 21/3 **SUS-utbildning i Ö-vik.**
- 5+6/4 **Nationella Rådets årliga konferens** i Eskilstuna.
- 13/4 **Försäkringskassans seminarium om sjukskrivningar.** Sundsvall.
- 11/5 **Konferens om upphandling med sociala hänsyn.** Östersund.
- 16/5 **Medlemssamråd** angående verksamhetsplan och budget för 2017.
- 19+20/5 **NNS planeringsdagar i Stockholm.** Ordförande samt förbundschef deltog.
- 13/6 **Slutseminarium projekt STR.** Krokomb.
- 5+6/9 **Länsförbundsträff.** Träff med övriga länsförbund i Sverige.
- 9/9 **Utbildning** i BAS, intervjumetod för projekt ”Verktyg hela vägen-länet”.
- Sep.-okt **Rekrytering av ny förbundschef.**
- 4+5/10 **Förbundschefs dagar.** Alla chefer kallade till gemensam träff.
- 21/10 **Samjamtdag** för styrelsen, LOKSAM-grupperna och andra partners. Redovisning av pågående projekt samt en framåtblick.
- 26/10 **Bräcke kommunfullmäktige informeras.**
- 10+11/11 **Nätverksmöte för Norrlandsförbunden,** i Söråker med deltagare från olika norrlandsförbund.
- 17/11 **NNS deltar i hearing i riksdagshuset.** Ordf. och förbundschef deltar.

MARKNADSFÖRING

- Kommunfullmäktige i Bräcke har informerats.
- Primärvårdens ledningsgrupp har fått information.
- SVOM har informerats.
- Information om förbundet gavs i Ånge i samband med att samordningsförbundet i Ånge startade.
- Hemsidan har nyttjats som ett verktyg för förbundet och medlemmarna samt övriga externa kontakter.

VÄSENTLIGA HÄNDELSE 2016

- Ny projektsamordnare Anna Hildebrand startar 2/5 med uppgift att samordna plattformen Hälsa-Rehab 2020.
- Utökad nivå på den statliga tilldelningen för 2016.
- Staten bibehåller den ökade nivån på medel till förbundet för 2017.
- Fortsatt satsning på ett skapande av plattformar som erbjuds medlemmarna.
- Ny förbundschef rekryterad.
- Förbundet deltog i en förstudie med Linköpings universitet och kartläggningsverktyget WEIS (Work Environment Impact Scale) om detta kunde vara användbart på gymnasieelevers APL (arbetsplatsförlagt lärande).

FÖRVÄNTAD UTVECKLING

Fortsatt fokus på information till personal i medlemsorganisationerna samt forum med beslutsfattare ex kommunstyrelser.

Satsning på kvalitativa plattformar bestående av intressanta projekt som sprids/erbjuds i länet.

Ytterligare fokus på länets ohälsotal med anledning av direktiv och medelstillsdelning från staten.

Uppstart av indikatorer på utvalda projekt.

ÅRETS RESULTAT

2016 års resultat på 2 282 tkr innebär att det egna kapitalet uppgår till 2 770 tkr

2016 års resultat och balansräkning ligger i nivå med budget och inga större avvikelser kan noteras. Resultat och bokslutskommentarer samt noter återfinns i bilagorna.

Resultaträkning

		160101	150101
Belopp i tkr	Not	161231	151231
Verksamhetens Intäkter			
Medlemsbidrag	1	8 635	6 000
Övriga intäkter	1	85	-
Verksamhetens kostnader			
Bidrag till insatser		- 4 355	- 4 719
Övriga externa kostnader		- 393	- 314
Personalkostnader		- 1 690	- 1 583
			-
Verksamhetens nettokostnad		2 282	- 616
Finansiella intäkter		-	-
Finansiella kostnader		-	-
Resultat före extraordinära kostnader		2 282	- 616
Extraordinära intäkter		-	-
Extraordinära kostnader		-	-
Årets resultat		2 282	- 616

Balansräkning

Belopp i tkr	Not	160101 161231	150101 151231
Tillgångar			
Omsättningstillgångar			
Fordringar	1	150	88
Kassa och bank	1	3 706	1 166
Summa tillgångar		3 856	1 254
Eget kapital och skulder			
Eget kapital		2 770	488
Kortfristiga skulder	1, 2	1 085	766
Summa eget kapital och skulder		3 855	1 254
Panter och därmed jämförliga säkerheter		-	-
Ansvarsförbindelser		-	-

Kassaflödesanalys

Belopp i tkr	2016-12-31
Årets resultat	2 282
Justering för ej likviditetspåverkande poster	0
Medel från verksamheten före förändring av rörelsekapital	2 282
Ökning/ minskning kortfristiga skulder	319
Ökning/ minskning kortfristiga fordringar	-62
Kassaflöde för den löpande verksamheten	2 539
Kassaflöde från investeringsverksamheten	0
Kassaflöde från finansieringsverksamheten	0
Årets kassaflöde	2539
Likvida medel vid årets början	1166
Likvida medel vid årets slut	3705
Specifikation av ej likviditetspåverkande poster	
Justering för av- och nedskrivningar	0
Justering för gjorda avsättningar	0
Justering för övriga ej likviditetspåverkande poster	0

Redovisningsprinciper

Årsredovisningen är upprättad i enlighet med Lag 1997:614 (Kommunal redovisningslag) i tillämpliga delar. En fullständig anpassning av BAS-kontoplanen till den kommunala kontoplanen (K-planen) har inte helt kunnat göras.

Reserverade medel från 2015 är ej medräknade i resultatet för år 2016.

Noter

13

Not 1 Förklaring av större poster i Balans och resultaträkning

Belopp i kr

Balansräkning

TILLGÅNGAR

Omsättningstillgångar

PlusGiro 772371-1 7	200 103	
Ftg-konto Swedb 8147-1,903 087 940-8	3 148 175	
Placeringskto Swedb 8147-1,904 637 144-0	357 352	
Avräkning skatter och avg (medel på skattekontot)	73 737	
Momsfordran	76 147	3 855 509

SKULDER OCH EGET KAPITAL

Kortfristiga skulder

Skuld projekt enl spec (Not 2)	-833 500	
Ber uppl löneskatt pens-kostn	-45 000	
Betald F-skatt	-1 213	
Upplupna avtalade sociala avgifter (skuld)	-31 416	
Interimsskulder enl spec*	-123 838	
Personalskatt (skuld)	-38 873	
Avr ESF förproj	-11 516	1 085 356

*Beräknade interimsskulder: Skuld KPA 48656:-, arvode revisor 50000:-, redovisning/bokslut 25182:-

Resultaträkning (Forts. Not 1)

Nettomsättning

Tillförda medel

Bidrag Landstinget	2 158 845
Bidr Förs-kassan och AF	4 317 691
Bidrag kommuner	2 158 846
Bidrag övrigt	84 470
Summa tillförda medel	8 719 852

Under året beslutade och utbetalda bidrag -4 355 056

Övriga externa kostnader -393 382

Personalkostnader -1 675 336

Löner till personal samt arvoden till styrelsen

Inkl arbetsgivaravgifter, avtalsförsäkringar och utbildning

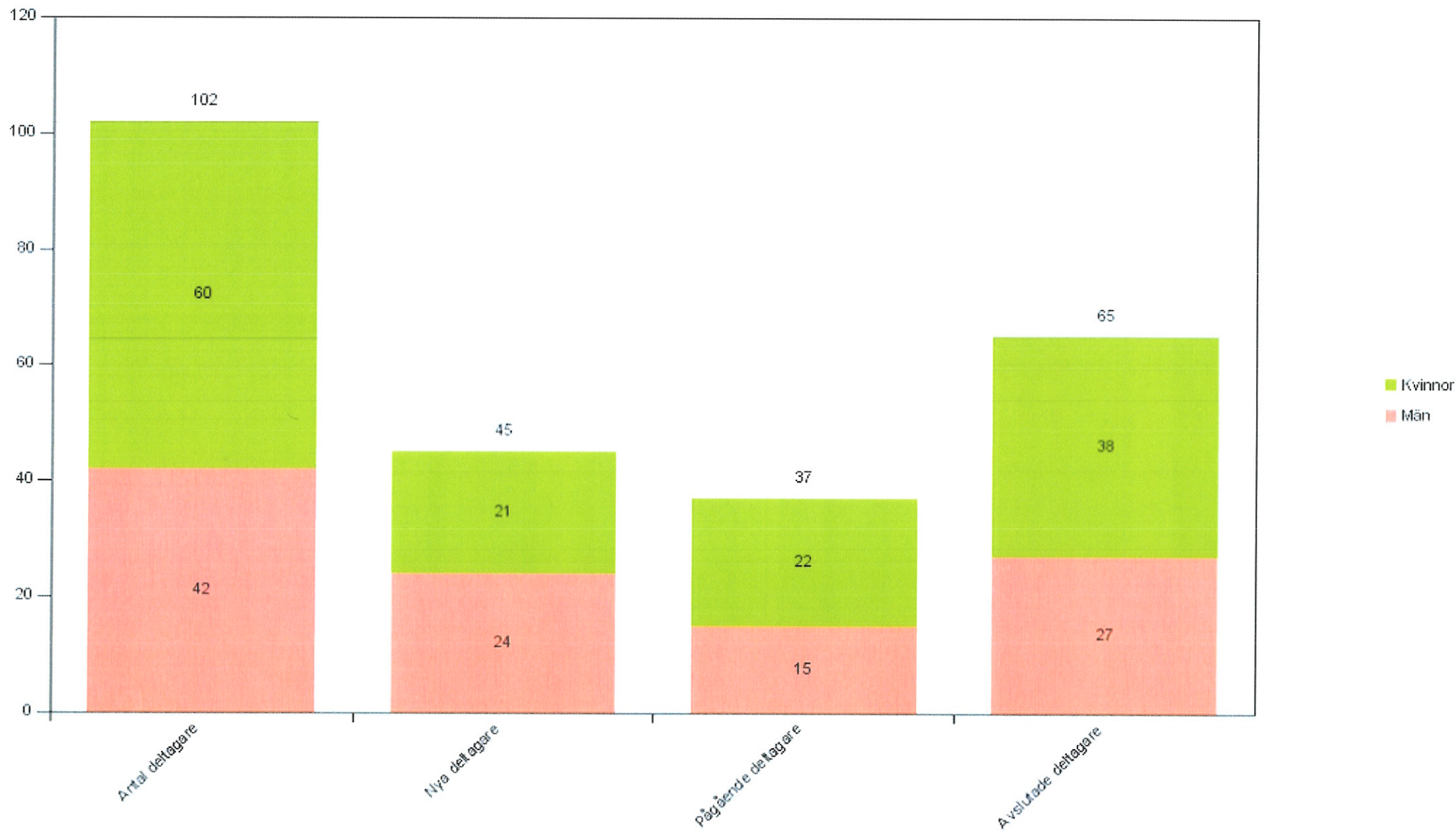
Not 2 Specifikation av konto 2441, skulder projekt 2016

Projekt Hamsam:

Strömsund primärvård och kommun	310 000
Åre primärvård och kommun	310 000
Strömsunds kommun, Hamsam unga	66 500
Ragunda JGY	125 000
Primärvården Berg	22 000
Summa:	833 500

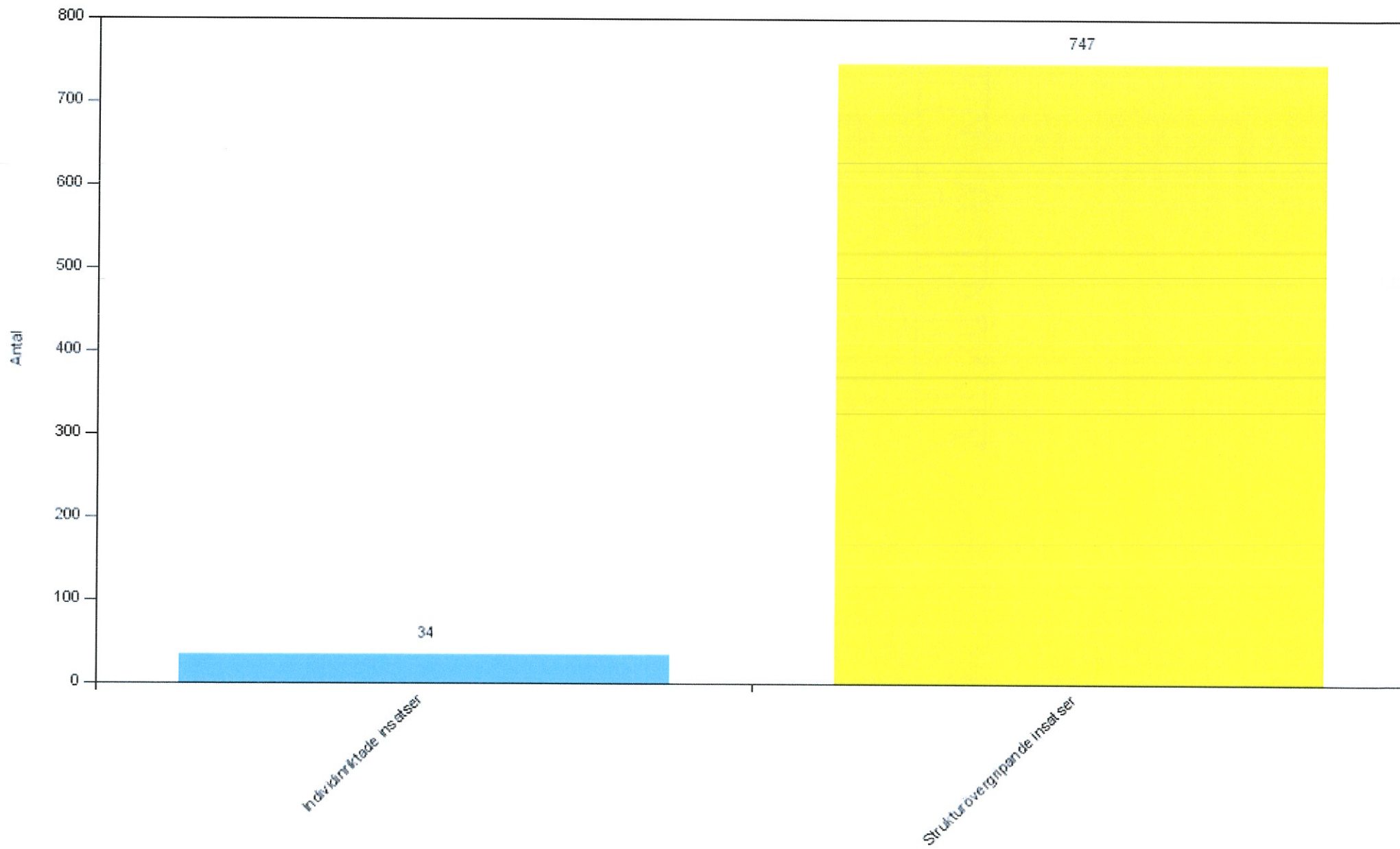
Antal deltagare med personuppgifter

Visar antal deltagare som registrerats med personuppgifter. Diagrammet visar resultatet fördelat på alla deltagare som deltagit minst en dag under urvalsperioden, deltagare som har startat insats under urvalsperioden, deltagare som har avslutat insats under urvalsperioden samt deltagare som fortfarande har pågående medverkan vid t.o.m.-datum. Observera att en deltagare kan finnas i flera olika staplar.
Totalt antal deltagare: 102



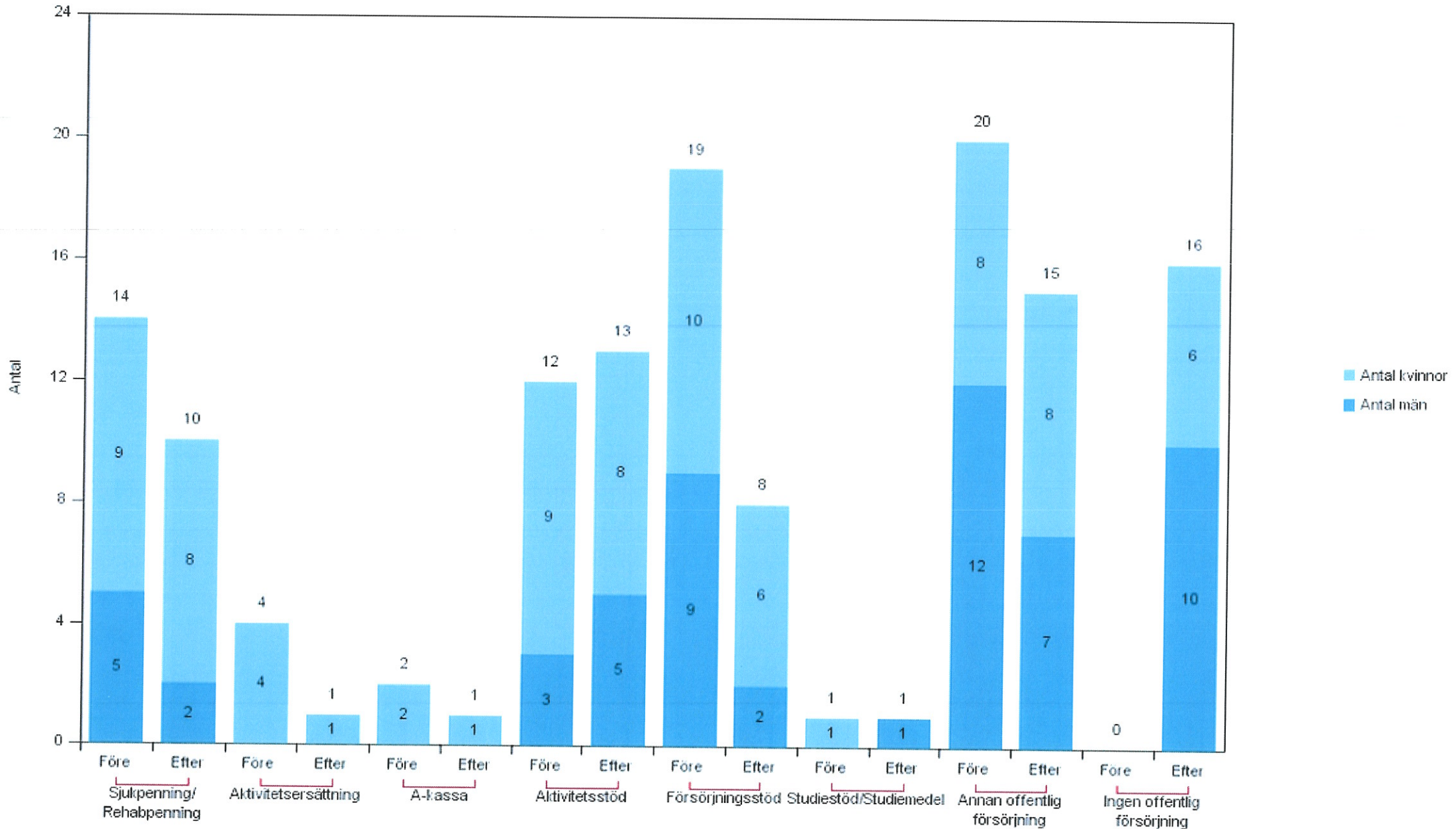
Antal i volyminsats

Visar antal registreringar i volyminsats. Resultatet redovisas per år utifrån ditt val i urvals bilden.



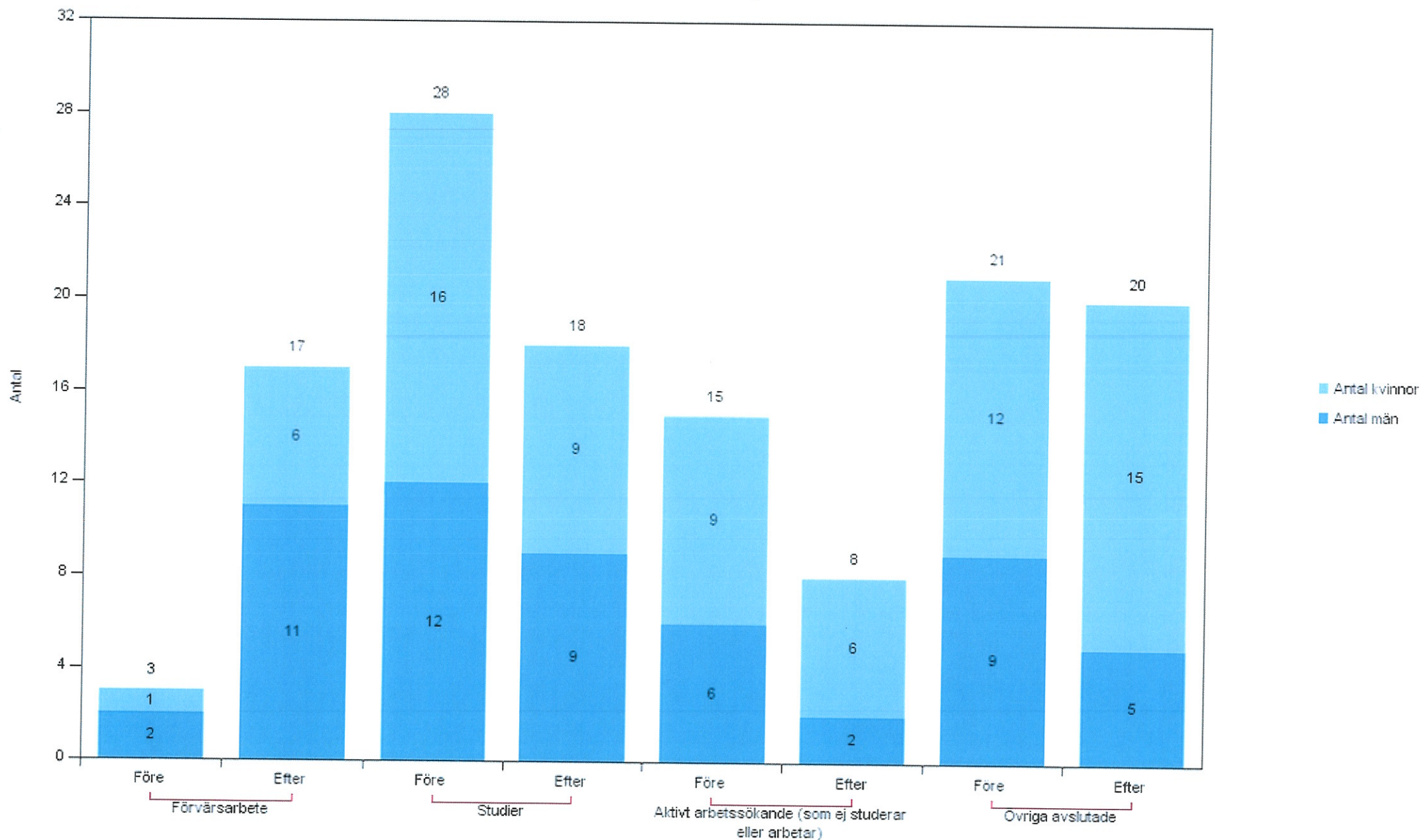
Försörjning före och efter insats

Visar deltagarnas försörjningar före och efter insats. Resultatet visas aggregerat för hela urvalsperioden. Observera att en deltagare kan ha flera olika försörjningskällor vid start- och sluttillfället!
 Totalsumman av antalet försörjningar nedan kommer därför vanligtvis vara högre än antalet deltagare. Deltagare som avslutas med avslutsanledning 'utan mätning' eller 'medgivande återtagit' ingår inte i urvalet. Totalt antal deltagare: 65, Antal kvinnor: 38, Antal män: 27



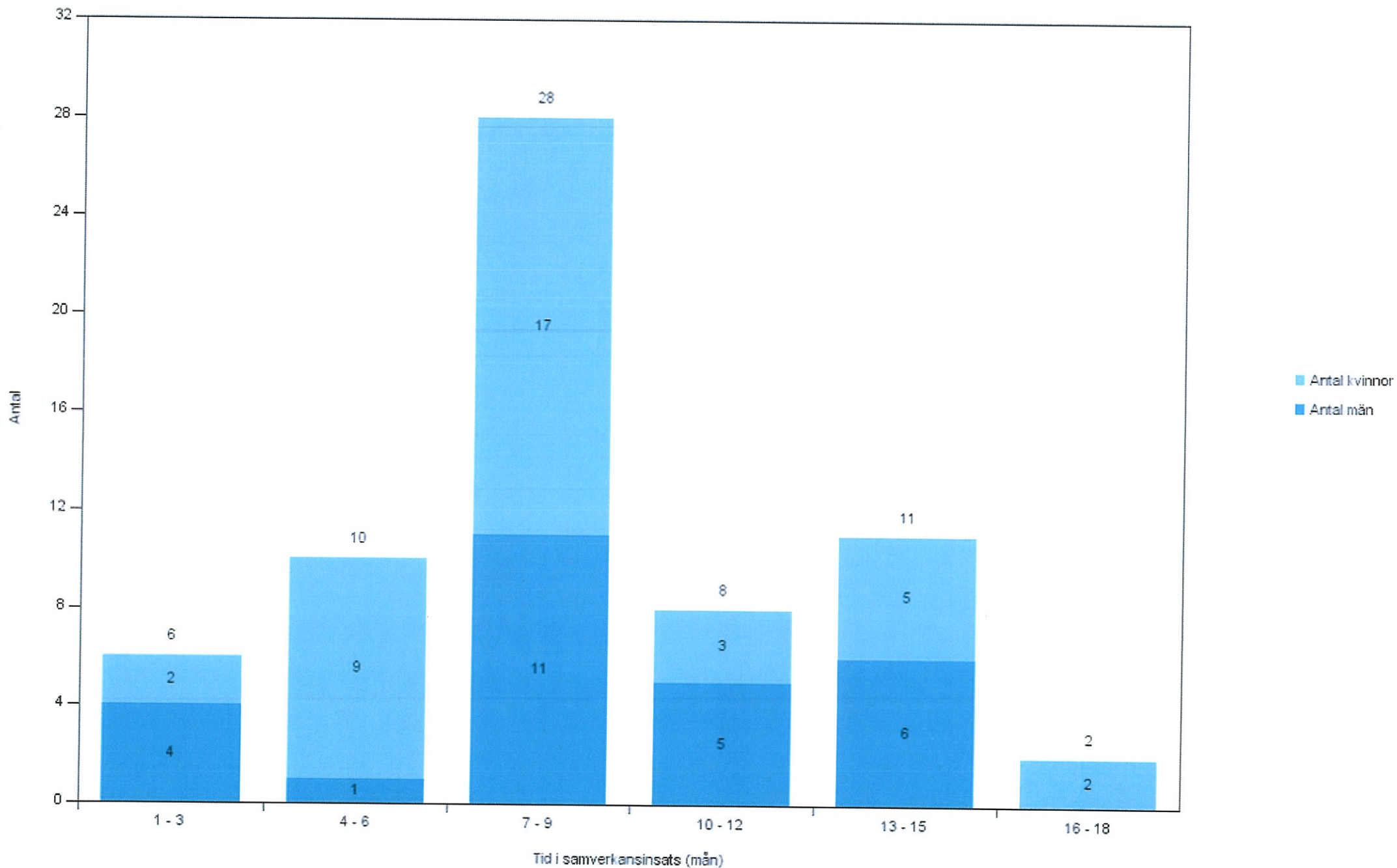
Deltagarnas sysselsättning före och efter insats

Visar deltagare som förvärsarbetar, studerar, är aktivt arbetsökande eller inte har någon sysselsättning före och efter insats. Deltagarna visas vanligtvis enbart i en stapel. Observera att de deltagare som visas i rapporten nedan är de som slutat under perioden. Deltagare som avslutas med avslutsanledning 'utan mätning' eller 'medgivande återtaget' ingår inte i urvalet.
Totalt antal deltagare: 65



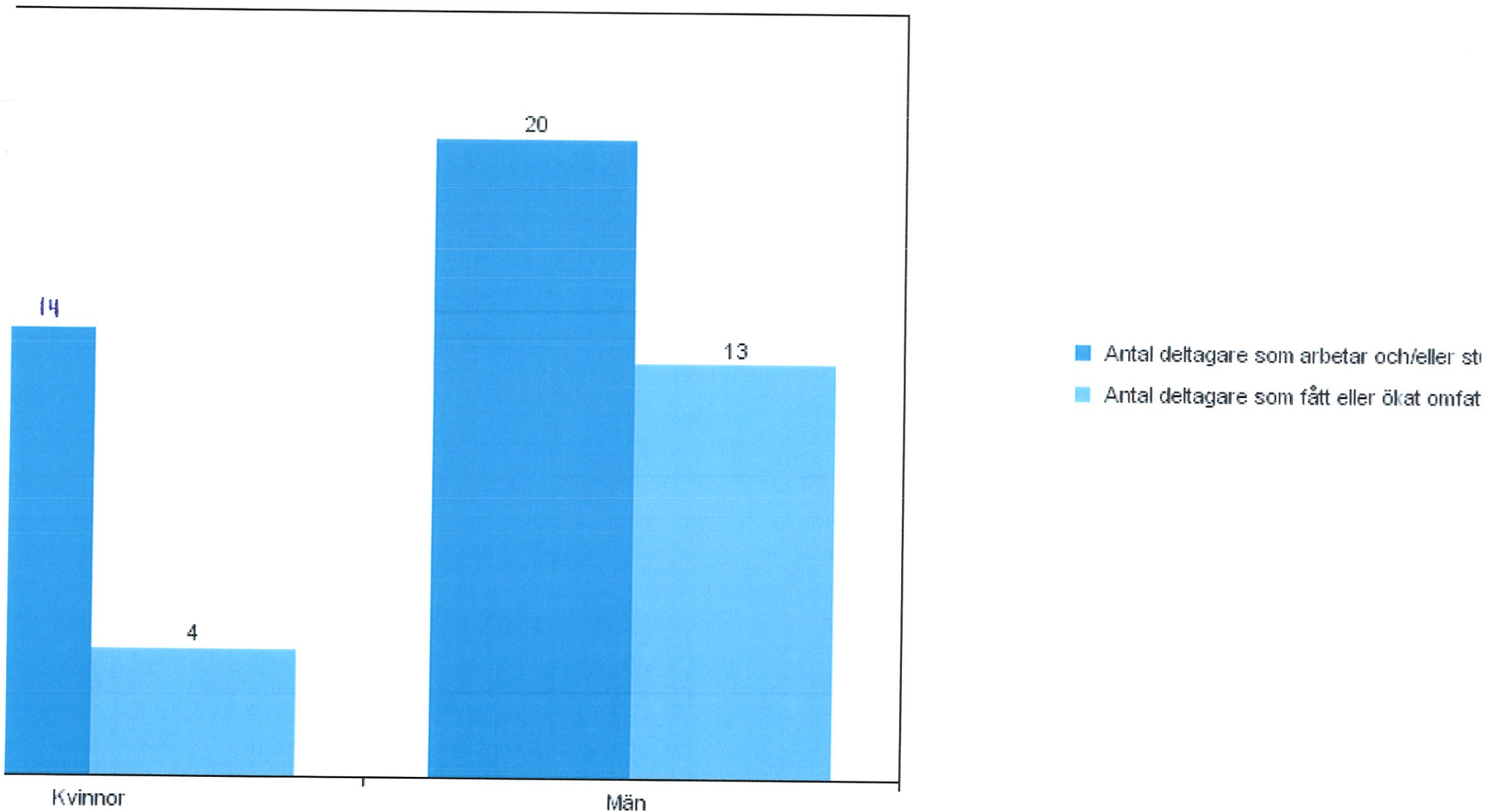
Tid i samverkansinsats - avslutade deltagare (antal)

Visar deltagarnas tid i insats, det vill säga tiden från startdatum till slutdatum. Deltagarna fördelas på ditt valda månadsintervall.
Enbart deltagare som har avslutat insats under urvalsperioden visas i rapporten.
Totalt antal deltagare: 65, antal kvinnor: 38, antal män: 27



Deltagare som arbetar och/eller studerar efter insats

Visar deltagare som arbetar och/eller studerar efter insats samt hur många av dessa som har fått eller ökat omfattning arbete och/eller studier. Aggregerat för hela urvalsperioden. Enbart deltagare som har avslutat insats under urvalsperioden ingår i urvalet. Totalt antal deltagare: 65, Antal kvinnor: 30



REVISIONSKONTORET



REVISIONSRAPPORT
SAMORDNINGSFÖRBUNDET
I JÄMTLANDS LÄN ÅR 2016

1 SYFTE OCH AVGRÄNSNING

På uppdrag av revisorerna i Samordningsförbundet i Jämtlands län har Region Jämtland Härjedalens revisionskontor granskat förbundets verksamhet och redovisning under verksamhetsåret 2016.

1.1 SYFTE

Syftet med granskningen är att ge revisorerna underlag för den i lagen om finansiell samordning av rehabiliteringsinsatser föreskrivna revisionsberättelsen.

1.2 GENOMFÖRANDE OCH AVGRÄNSNING

Granskningen av förbundets verksamhet år 2016 har inriktats mot vilka åtgärder som har vidtagits för att verkställa förbundets ändamål och uppgifter enligt lag och förbundsordning. Vidare har förbundets interna kontroll och räkenskaper granskats.

Granskningen har genomförts utifrån gällande bestämmelser i lagen om finansiell samordning av rehabiliteringsinsatser, kommunallagen, lagen om kommunal redovisning samt god revisions sed i kommunal verksamhet.

Granskningen har omfattat:

- protokoll från förbundsstyrelsens sammanträden år 2016,
- förbundets årsredovisning för år 2016,
- stickprov av underlag och verifikat under 2016,
- interna styrdokument,
- uppföljning av tidigare gjorda iakttagelser,
- rapporter från projekt som slutredovisats under 2016 med avseende på i vilken utsträckning uppföljningar utvärderingar gjorts och i viss utsträckning även slutrapporternas kvalitet.

Information har även inhämtats vid träff med förbundets tjänstemän.

2 IAKTTAGELSER OCH NOTERINGAR

2.1 FÖRBUNDETS ÄNDAMÅL OCH UPPGIFTER

I förvaltningsberättelsen för år 2016 beskrivs förbundets organisation och uppdrag.

De insatser som förbundet finansierat under 2016 redovisas i verksamhetsberättelsen liksom andra aktiviteter som förbundet anordnat eller deltagit i.

Förbundsstyrelsen har inom föreskriven tid beslutat om en verksamhetsplan och budget för 2016. Av verksamhetsplanen framgår vilka insatser som har pågått under år 2016. Verksamhetsplanen och budgeten har fastställts enligt gällande regler.

2.2 SAMMANTRÄDEN

Styrelsen har under året hållit 4 möten. Samtliga protokollförda och justerade i enlighet med regelverket.

2.3 FÖRBUNDETS EKONOMI

Enligt förbundsstyrelsens protokoll har delårsrapporter upprättats per 2016-04-30 och 2016-08-31.

Förbundet redovisar ett överskott om 2 282 tkr. Förbundets utgående egna kapital uppgår till 2 770 tkr för år 2016. I enlighet med 14 § i förbundsordningen överförs överskottet till år 2017.

2.4 PROJEKTREDOVISNING/ -UTVÄRDERING

Av samordningsförbundets Årsredovisning framgår bl a följande:

”Enligt lag ska alla finansierade projekt och aktiviteter inom Samordningsförbundet följas upp och utvärderas. Vi skall även sprida goda projektidéer och öka kunskapen i länet om projekt, resultat och erfarenheter. Av dessa skäl ska projekt dokumenteras och rapporteras på det sätt som anges i varje projekts avtal.

Samordningsförbundet har ansvar för att rapportera in resultat i det nationella uppföljningssystemet SUS, "sektorsövergripande system för uppföljning av samverkan och finansiell samordning inom rehabiliteringsområdet". Via SUS får regering och departement rapporter om olika insatser som finansierats med samverkansmedel och vilka resultat de gett.”

I vår granskning har vi noterat att:

Rapportering till SUS har skett.

Styrelsen hade som mål att 70% av alla avslutade projekt skall vara implementerade. Förbundet uppger att 5 projekt avslutats under 2016 och att 4 av dessa är implementerade (80%).

På förbundets hemsida finns presentationer av projekt/insatser, delrapporter samt slutrapporter för avslutade projekt.

Vi har slumpmässigt valt ut två slutrapporter för projekt som slutrapporterats under 2016 (Samordnad tidig rehabilitering, Krokombesök och Dans mot psykisk ohälsa, Region J/H) och granskat

- om de har en godtagbar kvalitet i fråga om återslagrapportering mot uppställda mål samt
- om de kan sägas ha haft fokus på utvärdering ”på effekter för individ, organisation och samhälle” (bestämmelse i samordningsförbundets arbetsordning).

Vad avser projektet ”**Dans mot psykisk ohälsa**” framkom av slutrapporten att ett metodproblem uppstått som gjorde att utvärderingen avseende effekter inte kunde genomföras som tänkt. (Se vidare 2.5.2)

För projektet ”Samordnad tidig rehabilitering” var ett av målen att ”**bidra till att enhetlig information ska ge känsla av sammanhang och tillhörighet**”. Utfallet återredovisas inte mot målet i de termer i vilket det gavs. Vår bedömning är dock det satta målet är svårt att utvärdera.

Bedömning

Vår bedömning är att de granskade slutrapporterna sammantaget innehåller en god återrapportering mot de mål som satts upp och som var möjliga att utvärdera. Vi bedömer även att de haft det fokus arbetsordningen föreskriver. *I denna bedömning ingår ingen bedömning av hur framgångsrika projekten varit.*

Sammantaget bedömer vi att Samordningsförbundet arbete med sin uppföljning/utvärdering har fungerat på ett bra sätt 2016.

2.5 INTERN KONTROLL

2.5.1 Styrning

Risکانالyser

Styrelsen beslutade 15-02-23 (§17) att ha riskanalys som en stående punkt på dagordningen.

Av protokoll framgår att riskanalys behandlats vid samtliga sammanträden under 2016.

Bedömning

Det är positivt att styrelsen genomför riskanalyser.

2.5.2 Projektstyrning

I förbundets projekt **”Dans mot psykisk ohälsa”** anges att ett mål var att i en studie med forskningsansats undersöka om dans kan vara ett alternativ/komplement till annan behandling av psykisk ohälsa i form av depressionsliknande symtom hos unga kvinnor.

Av slutrapporten framgår att det varit svårt att få deltagare till projektet. Av rapporten framgår också att *”Då deltagarantalet varit för lågt saknar studien dessvärre klinisk betydelse. För de enskilda deltagarna har den däremot haft betydelse.”*

Bedömning

Det är bra att projektet tydligt redovisar att projektet inte har lyckats utifrån den dokumenterade målsättningen.

Som vi förstått det var dock antalet deltagare känt då beslut om projektstart gavs. Detta borde i så fall innebära att det kliniska syftet inte längre var ett mål utan att det fanns andra värden som motiverade projektet. Av slutrapporten framgår dock inte att målsättningen förändrades.

Vi har även tidigare noterat att projekt haft mål som förändrats/förkastats under projektets gång.

Mot bakgrund av detta anser vi att det finns anledning att rekommendera styrelsen att se över projektstyrningen med avseende på hur beslut om förändrade mål ska ske och hur det ska dokumenteras.

2.6 RÄKENSKAPER

2.6.1 Årsredovisning

Den årsredovisning som styrelsen först beslutade om och som överlämnades till oss för granskning innehöll ett antal felaktigheter i den ekonomiska redovisningen.

Efter ett gemensamt möte med den ny tillträdde förbundschefen, avgående förbundschef, representant för anlita bokföringsbyrå och regionens revisionskontor har ett antal rättningar skett.

Bedömning

Vi bedömer att Årsredovisningen för 2016, efter gjorda rättelser, är rättvisande. Rutinen för att säkerställa årsredovisningens kvalitet behöver utvecklas.

2.6.2 Verifikationer

En stickprovskontroll med avseende på kontering, attest och underlag har gjorts bland verifikationerna för år 2016. I stickprovet har vi bl a noterat följande:

Sociala avgifter och arbetsgivaravgifter har inte bokförts löpande under perioden januari till augusti..

Avstämning av konton har inte skett kontinuerligt, vilket inneburit problem med bl.a. avstämningen av kontot för F-skatt. F-skatten bokfördes löpande 1:a kvartalet och sedan finns inget bokfört förrän en rättelse i slutet av augusti. Bankkontona uppvisar också tecken på bristande avstämning under året.

Bedömning

Bokföring och avstämningar behöver göras mer löpande under året.

2.6.3 Skattekonto

Av kontoutdrag från Skatteverket framgår att förbundet, liksom föregående år, vid flera tillfällen under året haft ett underskott på skattekontot.

Bedömning

Vi bedömer inte att underskotten har medfört någon skada för samordningsförbundet utöver dröjsmålsräntor. Däremot anser vi det angeläget att rutinen för inbetalning av skatt ses över.

Vi har diskuterat dessa underskott med den ny tillträdde förbundschefen som uppger att han kommer att undersöka orsaken och vidta åtgärder.

Granskningsansvariga

Granskningen har genomförts av Ulf Rubensson, certifierad kommunal revisor vid Region Jämtland Härjedalens revisionskontor. Granskningen har kvalitetssäkrats av revisionsdirektör Leif Gabrielsson.



Ulf Rubensson
Certifierad kommunal revisor



Leif Gabrielsson
Revisionsdirektör

**Revisorerna i finansiella
Samordningsförbundet
i Jämtlands län**

Till

Styrelsen i Samordningsförbundet
i Jämtlands län

Fullmäktige i medlemskommunerna:

Åre kommun

Östersunds kommun

Bräcke kommun

Ragunda kommun

Strömsunds kommun

Härjedalens kommun

Bergs kommun

Krokoms kommun

Fullmäktige i Region Jämtland Härjedalen

Försäkringskassan

Arbetsförmedlingen

Revisionsberättelse för år 2016

Vi har granskat räkenskaperna, årsredovisningen och förbundsstyrelsens förvaltning i Samordningsförbundet i Jämtlands län (organisationsnummer **222000-1990**) för verksamhetsåret 2016.

Förbundsstyrelsen ansvarar för att verksamheten bedrivs enligt gällande mål, beslut och riktlinjer samt de lagar och föreskrifter som gäller för verksamheten. Styrelsen upprättar en årsredovisning som ger en rättvisande bild samt svarar för att det finns en tillräcklig intern kontroll i verksamhet och räkenskaper.

Vi ansvarar för att pröva

- om verksamheten sköts på ett ändamålsenligt och från ekonomisk synpunkt tillfredställande sätt.
- om årsredovisningen ger en rättvisande bild och
- om styrelsens interna kontroll varit tillräcklig samt
- att årsredovisningen inte innehåller väsentliga felaktigheter.

Vi har utfört vår granskning utifrån lagen om finansiell samordning, kommunallagen, förbundsordningen, god revisionssed. Granskning enligt god revisionssed innebär för den auktoriserade revisorn att han eller hon utfört revisionen enligt International Standards on Auditing och god revisionssed i Sverige. Dessa standarder kräver att den auktoriserade revisorn följer yrkesetiska krav samt planerar och utför revisionen för att uppnå rimlig säkerhet att årsredovisningen inte innehåller väsentliga felaktigheter. *)

Vi bedömer sammantaget att styrelsen i Samordningsförbundet i Jämtlands län har bedrivit verksamheten på ett ändamålsenligt och från ekonomisk synpunkt tillfredsställande sätt samt att den interna kontrollen har varit tillräcklig.

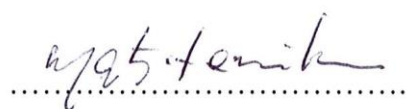
Vi bedömer att räkenskaperna i allt väsentligt är rättvisande och att årsredovisningen har upprättats i enlighet med tillämpliga delar av lagen om kommunal redovisning och god redovisningssed.

Vi bedömer sammantaget att resultatet enligt årsredovisningen är förenligt med de finansiella mål och verksamhetsmål som är uppställda.

Vi tillstyrker att styrelsen och dess ledamöter beviljas ansvarsfrihet.

Vi återoppar bifogad rapport.

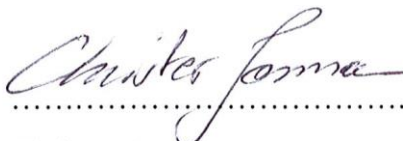
Östersund 2016-04-20



Mats Henriksson
Auktoriserad revisor

För staten

Östersund 2016-04-21



Christer Jonsson

För Region Jämtland Härjedalen
och kommunerna i Jämtlands län

Bilaga:

De sakkunnigas rapport

Granskningspromemoria 2016, Samordningsförbundet i Jämtlands län,
Dnr: REV 2016-0024

**) Vår granskning av årsredovisningen innefattar att genom olika åtgärder inhämta underlag om belopp och annan information i årsredovisningen. Revisorn väljer vilka åtgärder som ska utföras, bland annat genom att bedöma riskerna för väsentliga felaktigheter i årsredovisningen, vare sig dessa beror på oegentligheter eller på fel. Vid denna riskbedömning beaktar revisorn de delar av den interna kontrollen som är relevanta för hur förbundet upprättar årsredovisningen för att ge en rättvisande bild i syfte att utforma granskningsåtgärder som är ändamålsenliga med hänsyn till omständigheterna, men inte i syfte att göra ett uttalande om effektiviteten i förbundets interna kontroll. Granskningen innefattar också en utvärdering av ändamålsenligheten i de redovisningsprinciper som har använts och av rimligheten i styrelsens uppskattningar i redovisningen, liksom en utvärdering av den övergripande presentationen i årsredovisningen.*



Protokoll från styrelsemöte 2017-04-18

Plats: Telefon

Tid: kl 08.30-09.00

Beslutande:

Henrik Moralo

Charlott Ax

Sonja Wredendahl ers.

Monica Drugge

Karin Näsmark

Malin Bergman

Leif Nilsson

Lennart Skoog

Maria Larsson

Björn Sandal

Jonny Springe ordförande

Arbetsförmedlingen

Försäkringskassan

Bergs kommun

Bräcke kommun

Strömsunds kommun

Krokoms kommun

Härjedalens kommun

Ragunda kommun

Åre kommun

Östersunds kommun

Region Jämtland Härjedalen

Övriga deltagare:

Mattias Holmetun

Utses att justera

Malin Bergman

Justering

2017-04-25

Paragrafer

§ 59

Underskrifter

Mattias Holmetun
Sekreterare

Jonny Springe
Ordförande

Malin Bergman
Justerare

Justering av detta protokoll har tillkännagivits genom anslag på kommunernas och Region Jämtland Härjedalens anslagstavlor under tiden 2017-04-26 – 2017-05-19.

Förvaringsplats: Samordningsförbundet i Jämtlands län.

Justerandes signatur:	Utdragsbestyrkande:



2017-04-18

§ 59 Reviderad årsredovisning 2016

Efter synpunkter från revisorerna har förslag till rättad årsredovisning för 2016 upprättats.

Beslut

Reviderad årsredovisning för 2016 fastställs.

Underlag för beslut

Årsredovisning 2016, reviderad 2017-04-18.

Justerandes signatur:	Utdragsbestyrkande:
