

Dnr: RUN/412/2017

Länstransportplan

2018 - 2029

Remissversion

Juni 2017

Version 2

Missiv

Detta är en remissversion av Länstransportplan 2018-2029 för Jämtlands län. Remisstiden pågår till 1 september 2017.

Länstransportplanen revideras vart fjärde år, det innebär att planerna går i varandra. Pågående och beslutade objekt i den pågående planen (2014-2025) står för mer än hälften av objekten i den här planen. Det innebär att antalet "nya" vägobjekt i denna plan är relativt få.

Planens ram är 521 miljoner kronor för 12-årsperioden 2018-2029. Många av de objekt som redovisas i planen består av både länsplanemedel och bärighetsmedel (Trafikverket). Miljökonsekvensbeskrivning för vägobjekten kommer att finnas med som en bilaga i den slutliga versionen när planens vägobjekt är fastställda.

Länstransportplanen ligger under Region Jämtland Härjedalen som regionalt utvecklingsansvarig myndighet i länet och har under våren 2017 inför remissversionen behandlats av utskottet för Infrastruktur och kommunikationer. Efter remisstiden kommer planen under hösten 2017 att behandlas av Regionens Regionala utvecklingsnämnd och Regionfullmäktige för att i december 2017 skickas till regeringen för beslut, som kommer att ske under våren 2018.

Svar på remissen skickas senast 1 september 2017 till registrator Region Jämtland Härjedalen, e-post: region@regionjh.se och märkes "Länstransportplan 2018-2029".

Länstransportplan 2018-2029

Sammanfattning

Region Jämtland Härjedalen har regeringens uppdrag att ta fram ett förslag till Länstransportplan för perioden 2018-2029. Planen ska innehålla förslag till åtgärder och investeringar i den statliga transportinfrastrukturen de närmaste 12 åren. Trafikverket har fått i uppdrag att för samma period ta fram ett förslag till Nationell plan som bland annat innefattar det statliga järnvägsnätet och för större vägar (i Jämtland E 14 och E 45). Drift, underhåll och bärighetsåtgärder av hela statliga transportinfrastrukturen ingår i Nationell plan.

Den ekonomiska ramen för länstransportplanen 2018-2029 för Jämtlands län uppgår till 521 miljoner kronor. Knappt 70 % satsas på utveckling av vägnätet och drygt 30 % på utveckling av gång- och cykelvägar. Utveckling av järnvägar och europavägar förutsätts kunna ske genom Nationella planen.

Samfinansiering med bärighetsanslag föreslås kunna ske i stort sett förekommande på de vägobjekt som föreslås i planen. För att möjliggöra vidare utveckling under planperioden och framtagande av nya objekt avsätts potter för utredningar, statlig medfinansiering m m.

Planens förslag till åtgärder bedöms ge bättre förutsättningar för turistnäringen och för skogsnäringen, för tunga transporter och för arbetspendling. Satsningen på gång- och cykelvägar för arbetspendling och säkerhet men också som ett led i klimatmålet. Kopplingen till bostadsbyggandet i regionen samt satsning på viktiga stråk har varit ledande i prioriteringarna. Hastighetsöversynen ställer krav planer för åtgärder för att kunna behålla hastigheter om 100 km/h. De långa avstånden och det behov av tillgänglighet som bland andra turistnäringen har behöver beaktas. Sänkta hastigheter till 80 km/h på långa sträckor innebär längre restider vilket inte gynnar tillgängligheten.

Mot bakgrund av det stora behov av åtgärder som finns i länets transportinfrastruktur motsvarar inte förslagna ramar på långa vägar det behov som finns för ett långsiktigt hållbart transportsystem.

Innehåll

Missiv	2
Sammanfattning	3
Innehållsförteckning	4
Direktiv och ramar	5
Planering av transportinfrastruktur	5
Regional systemanalys för de fyra nordligaste länen	7
Regionala utgångspunkter – strategier och program	9
Regional utvecklingsstrategi för Jämtlands län	9
Nuläge	10
Vägarna i Jämtlands län	12
Regionförstoring	12-13
Hastighetsöversynen	14-15
Förbindelser och kommunikationer	15
Jämställdhet i transportinfrastrukturen	15-17
Besöksnäringens betydelse	18
Transportinfrastrukturens betydelse för skogsnäringen i Jämtlands län	18-19
Övrig inriktning av arbetet	19
Åtgärder i länstransportplan 2018-2029	20-25
- Vägar	20-24
- Gång- och cykelvägar	24
- Riktade utredningspotter vägar	24-25
- Potter allmänt	25
Nationella planen	26

Bilaga; Objektmed kalkylerad kostnad ur Länstransportplanemedlen 2018-2029 samt övriga potter, med fördelning över år under planperioden.

Direktiv och ramar

Regeringen har uppdragit åt Trafikverket att upprätta ett förslag till Nationell trafikslagsövergripande plan för utveckling av transportsystemet för perioden 2018-2029. Regeringen har samtidigt uppdragit åt länsplaneupprättarna att för respektive län upprätta motsvarande länsplaner för regional transportinfrastruktur. Den nationella planen ska omfatta åtgärder och investeringar på europavägar och järnvägar med flera samt drift- och underhållsåtgärder på alla statliga vägar och järnvägar.

I regeringens proposition "Infrastruktur för framtiden – innovativa lösningar för stärkt konkurrenskraft och hållbar utveckling" (prop. 2016/17:21) anges inriktningen och i regeringsbeslut (rskr. 2016/17:101) anges ramarna för planperioden 2018-2029. Den övergripande målsättningen är enligt propositionen "en väl fungerande samhällsstruktur, där transportsystemet är en del, är grunden för tillgänglighet till bland annat jobb och bostäder i hela landet. Sambandet mellan infrastrukturåtgärder kopplat till ökat bostadsbyggande ska redovisas.

För länsplaneupprättarna utgör även regionala systemanalyser eller motsvarande regionala inriktningsunderlag en utgångspunkt.

Den ekonomiska ramen för åtgärder i den statliga transportinfrastrukturen 2018-2029 ska uppgå till 622,5 miljarder kronor och omfatta följande:

- 125 miljarder kronor till vidmakthållande av statliga järnvägar,
- 164 miljarder kronor för vidmakthållande av statliga vägar inkl bärighet och tjälsäkring av vägar samt till bidrag för drift av enskild väg, samt
- 333,5 miljarder kronor till utveckling av transportsystemet.

Länsramarna är uttryckta i 2017 års priser. Fördelad ram till Jämtlands län planperioden 2018-2029 är 521 miljoner kronor vilket innebär en årlig ram på 43 miljoner kronor. Den nya planens ram innebär en uppräknings med 1 % från nuvarande plan där ramen är 514 miljoner kronor.

Förutom inriktning på ökat bostadsbyggande pekar regeringen på klimatmålen där åtgärder behöver kunna ske till största delen i planens inledande år.

Planering av transportinfrastruktur

Den fysiska planeringsprocessen regleras i lagen om byggande av järnväg, väglagen, plan- och bygglagen samt miljöbalken. Regelverket kring den fysiska planeringen har förändrats från och med år 2013 i syfte att förenkla och snabba upp planeringsprocessen. Planeringen inleds med en åtgärdsvalsstudie. I denna analyseras vilka typer av åtgärder som behövs. Analysen sker i fyra steg;

1. *Tänk om.* Kan transportbehoven minskas eller andra transportsätt användas? Kan behovet av resande påverkas? Kan viss trafik som idag går på väg flyttas över till järnväg eller kan kollektivtrafiken utvecklas?
2. *Optimera.* Kan väg- eller järnvägsnätet utnyttjas effektivare, till exempel genom hastighetsanpassning, variabla hastigheter eller trafikreglering? Högre bruttovikter och längre fordon kan vara andra sätt att utnyttja befintlig infrastruktur mer effektivt.
3. *Bygg om.* Går det att lösa problemen genom förbättringar och mindre ombyggnader, till exempel breddning, förlängning av plattformar vid stationer, rätning av kurvor eller förstärkning?
4. *Bygg nytt.* Krävs nyinvesteringar eller större ombyggnader, till exempel en ny trafikplats, en ny mötesstation eller en ny väg eller järnväg?

Åtgärdsvalsstudien svarar på frågan varför ett väg- eller järnvägsprojekt behövs. När det gäller vägar sker den fortsatta planeringen inom ramen för en sammanhållen vägplan. Denna planering innehåller följande skeden och handlingar, samrådsunderlag, samrådshandling, granskningshandling och fastställelsehandling.

Den ekonomiska planeringen av transportinfrastrukturen sker inom ramen för den nationella planen och de regionala planerna för transportinfrastruktur. Det är i dessa processer som prioriteringar av åtgärder i transportsystemet sker för de närmaste 12 åren.

Koppling till annan planering

I infrastrukturpropositionen pekas tydligt på infrastrukturens koppling till ökat bostadsbyggande. Den ökade satsningen på bostadsbyggande har stor betydelse för hur transportsystemet kan utvecklas. Ett bibehållande av en tät stadsstruktur med möjligheter att gå, cykla eller åka kollektivt bör eftersträvas. Ny bebyggelse bör koncentreras till lägen som har god tillgång till gång- och cykelvägar samt kollektivtrafik.

De ökande klimatproblemen är en utmaning för både stad och landsbygd. Även ny bebyggelse på landsbygd behöver planeras utifrån möjligheter till kollektivtrafik och befintligt transportsystem. En utökad samplanering för att nå de gemensamma målen om ett hållbart transportsystem är därför viktigt.

Kollektivtrafikens roll

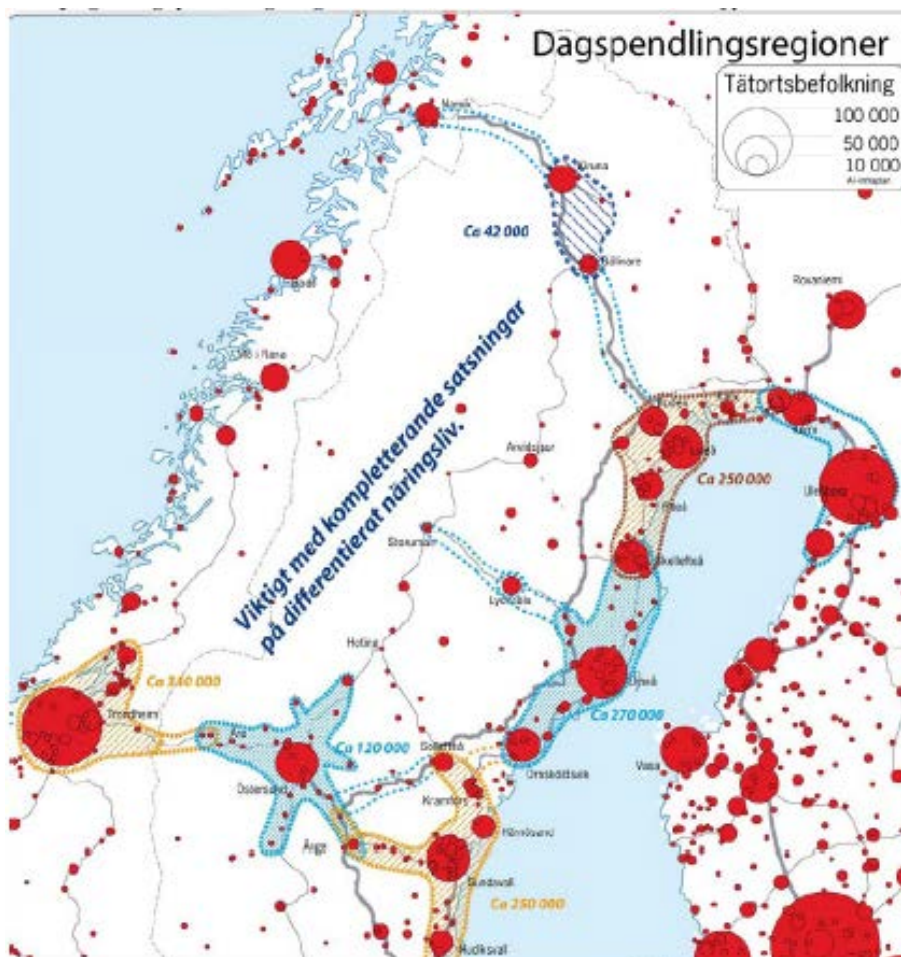
Kollektivtrafiken är en av grundbultarna för att nå de samhällspolitiska målen både regionalt och nationellt. Kollektivtrafiken spelar också en stor roll för att nå klimatmålen men även för möjligheterna för alla människor att resa. Jämtland har en god kollektivtrafik om än förutsättningarna att tillhandahålla trafik i områden med vikande befolkning inte är på samma sätt möjlig som i tätbefolkade områden. Utveckling av kollektivtrafiken sker i

Mittnordenstråket innefattande E 14, Mittbanan och Meråkerbanan med vidare kopplingar med Finland behöver utvecklas enligt den regionala systemanalysen. Dels för att klara ökande godsvolymer samt för att tillgodose ett stärkt samspel med de dynamiska områdena i Tröndelag.

Den regionala systemanalysen påtalar att E 4 och E 14 har de största godstransporterna på vägnätet i Norrland men att betydande godsflöden även finns på E 45 mellan Dorotea – Strömsund – Östersund.

Den regionala systemanalysen påpekar vidare att restiderna idag är alltför långa till kompletterande arbetsmarknader och då särskilt i inlandet. Åtgärder behövs för att restiderna ska kunna minska eller bibehållas med ökad trafiksäkerhet.

Figur 2. Möjliga dagspendlingsregioner inom 60 minuters restid i de fyra nordligaste länen.



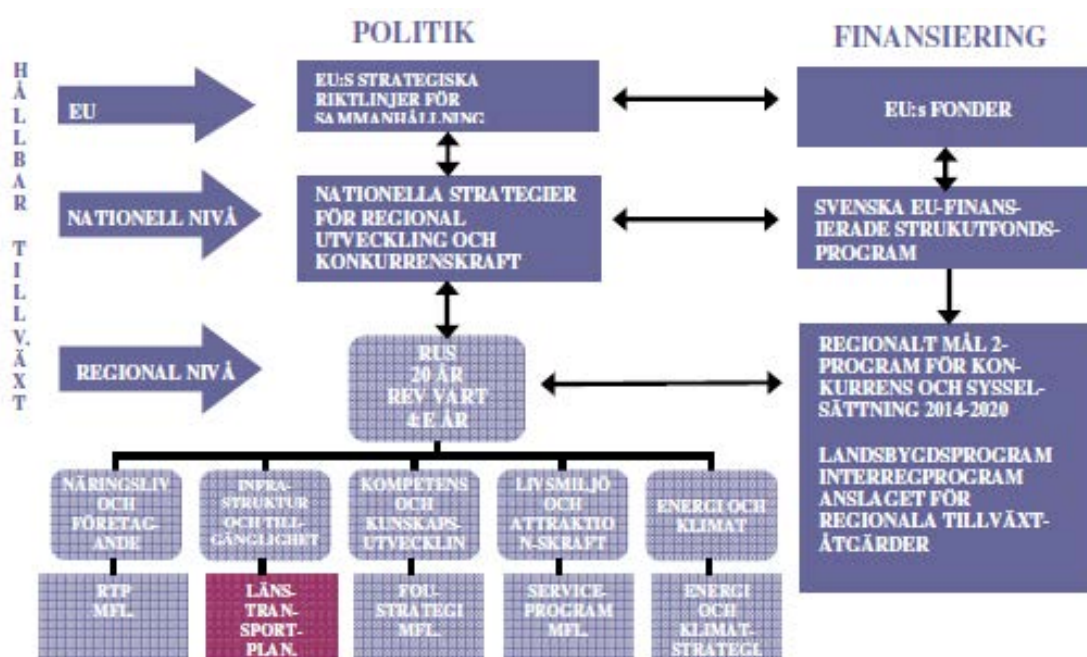
Källa: Regional systemanalys 2010-2020 för de fyra nordligaste länen.

Regionala utgångspunkter – strategier och program

Såväl europeiska som nationella strategier ligger till grund för regionernas utvecklingsplanering. Den regionala utvecklingsstrategin för Jämtlands län är en viktig utgångspunkt för Länstransportplan 2018-2029.

Av figuren nedan framgår sambanden mellan de olika strategierna och programmen.

Figur 3. Samband mellan de olika nationella och regionala strategierna.



Regional utvecklingsstrategi för Jämtlands län

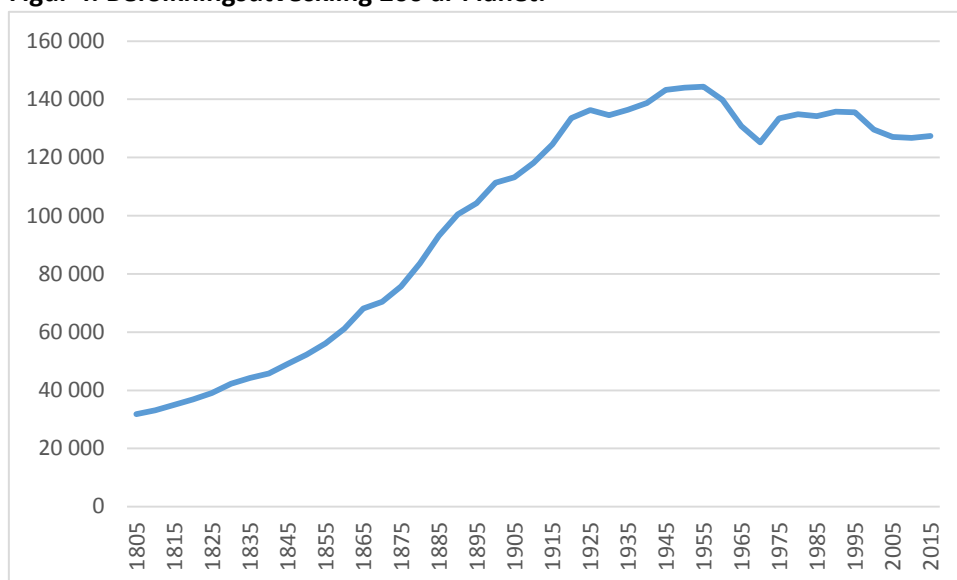
Det övergripande målet när det gäller tillgänglighet är:

”Förbättrade kommunikationer som överbryggar de långa avstånden”. I strategin anges bland annat att vägarna i och till länet ska hålla en hög standard vad gäller framkomlighet, hastighet och trafiksäkerhet. De nationella stamvägarna E 14 och E 45 ska förbättras så att de genomgående möjliggör korta restider med hög säkerhet. Vidare anges att de satsningar på det statliga vägnätet i första hand ska ske där det påtagligt kan förbättra förutsättningarna för arbetspendling, turism och näringslivets transporter.

Nuläge

Befolkningen i Jämtlands län var som störst under mitten av 1950-talet. Den stora befolkningsminskningen från slutet av 1950-talet till början av 1970-talet berodde framförallt på strukturomvandlingen inom länets dåvarande basnäringar, jord- och skogsbruket. Efter en ökning av befolkningen under 1970-talet var invånarantalet relativt konstant fram till slutet av 1990-talet då antalet invånare i länet återigen började minska. Utvecklingen de senaste åren pekar på en stabilisering av befolkningsutvecklingen i länet som helhet. Östersund och Åre är starkt växande och den senaste trenden visar att Östersund och Åre ökar invånarantalet och att inflyttningen till länet från övriga Sverige nu är större än utflyttningen.

Figur 4. Befolkningsutveckling 200 år i länet.



Avser folkmängden i Jämtlands län mellan 1805 – 2015. Källa: SCB.

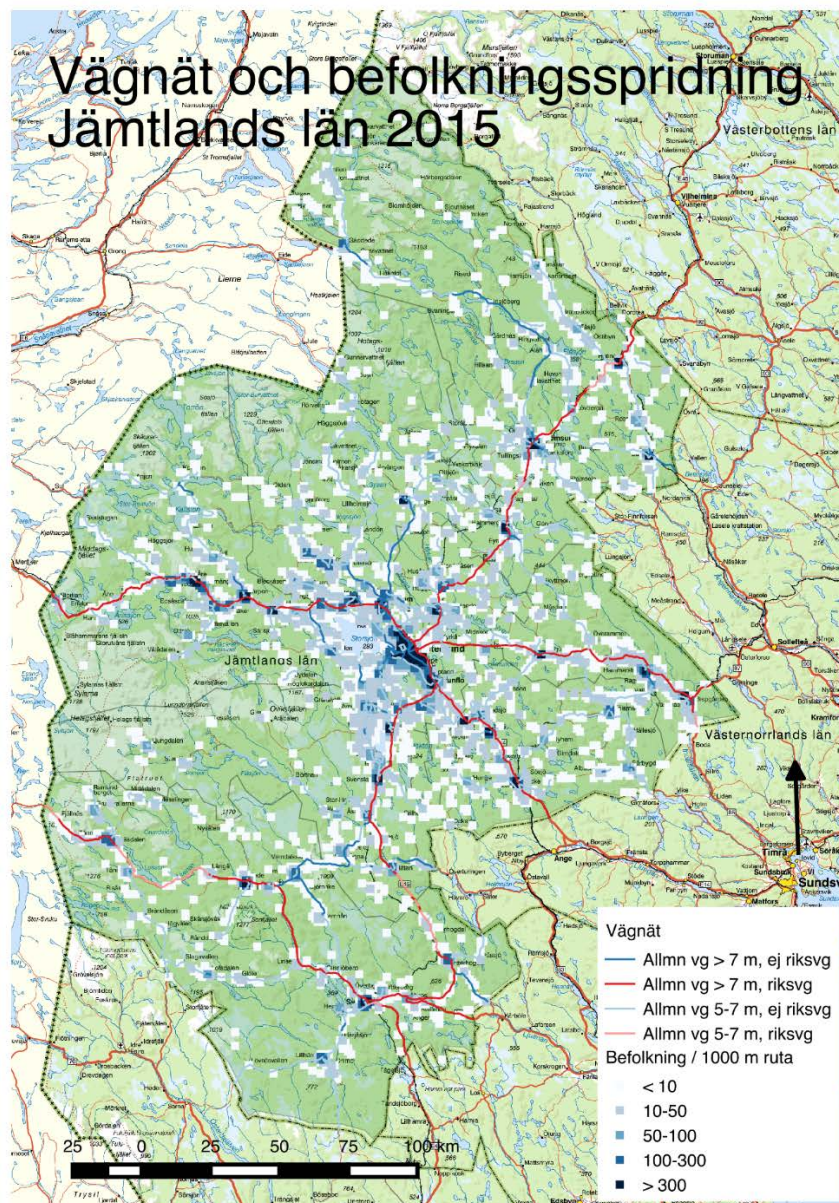
Jämtlands län är glesbefolkat, ca 50 procent av länets yta utgörs av skogsmark. Jämtlands län är det till ytan tredje största länet i Sverige.

Av befolkningskartan i figur 5 framgår att det bor människor i nästan alla delar av länet. Hälften av befolkningen i Jämtlands län bor i byar och i små samhällen <1 000 invånare. 15 procent av befolkningen bor i småorter med 1 000 – 4 000 invånare. I Östersunds stad bor var tredje länsinvånare.

Jämtlands län är det län som har störst andel av befolkningen boende i glesbygdsområden enligt Glesbygdsverkets definition 1). Nära 29 procent av befolkningen bor i glesbygdsområden. Motsvarande andel för Gotland är 17 procent, Västerbotten 16 procent och Norrbotten 11

procent. Denna befolkningsstruktur ställer krav på ett vitt förgrenat och fungerande vägnät i länets alla delar året om.

Figur 5. Vägnät och befolkning i kilometerrutor Jämtlands län.



Vägarna i Jämtlands län

I Jämtlands län finns tre typer av vägnät, det statliga vägnätet, det kommunala vägnätet och det enskilda vägnätet.

Det statliga vägnätet omfattar 603,6 mil vägar och delas in i två grupper, de nationella vägarna (exempelvis E 14 och E 45) och de övriga statliga vägarna.

Figur 6. Vägnätet inom Jämtlands län

Län	Kommun	Väghållare			Totalt
		Statlig	Kommunal	Enskild	
		Längd i km	Längd i km	Längd i km	Längd i km
Dalarna		5 139	1 768	31 579	38 487
Gävleborg		3 838	1 352	25 730	30 921
Västernorrland		5 302	1 359	24 658	31 319
Jämtland	Berg	615		3 583	4 198
	Bräcke	622	40	3 989	4 651
	Härjedalen	845	99	7 790	8 733
	Krokom	791	18	4 186	4 994
	Ragunda	438	6	2 891	3 336
	Strömsund	1 451	75	6 880	8 406
	Åre	623	34	2 587	3 244
	Östersund	649	297	2 494	3 441
	Totalt:	6 036	569	34 399	41 004
Totalt Region Mitt:		20 315	5 049	116 367	141 731

Källa: Trafikverkets nationella vägdatas.

Det kan noteras att av det statliga vägnätet i länet om cirka 600 mil är ungefär en tredjedel eller 200 mil grusvägar. Av tabellen ovan framgår också att Jämtlands län har det mest omfattande statliga vägnätet bland de fyra län som ingår i Trafikverkets region mitt.

Regionförstoring

Regionförstoring i meningen att öka befolkningen inom ett område där man både kan bo och arbeta kan ske både genom positivt födelsenetto, nettoinflyttning och genom förbättrade

möjligheter till pendling så att det geografiska område inom vilket man kan arbetspendla utvidgas. Befolkningsmässigt större arbetsmarknadsregioner har, generellt sett, bättre utvecklingsförutsättningar än mindre. Detta beror framförallt på bättre förutsättningar till matchning på arbetsmarknaden. En ökad pendling innebär dock oftast ökade miljöbelastningar. En ökad pendling står också ofta i motsats till målen om ökad jämställdhet.

Ökade möjligheter till arbetspendling bör framförallt främjas efter Mittbanans sträckning. Där finns de största befolkningskoncentrationerna och där finns möjligheter till ökad pendling med järnväg vilket ger mindre miljöbelastningar än annan långväga pendling. På långa avstånd finns också större möjligheter att uppnå restidvinster med tåg än med buss eller bil.

Arbetspendlingen mellan kommunerna i Jämtlands län framgår av figuren nedan:

Figur 7. Arbetspendling över kommungränserna år 2015 Jämtlands län.

Män & kvinnor										
År 2015	Arbetsplat s									
Bostadskommun	Berg	Bräcke	Härjedalen	Krokom	Ragunda	Strömsund	Åre	Östersund	Övriga landet	Summa
Berg	2457	7	64	21	1	3	20	663	179	3415
Bräcke	9	1928	8	24	135	7	6	559	247	2923
Härjedalen	43	1	4442	7	1	2	5	141	420	5062
Krokom	26	23	12	3791	13	71	176	2957	272	7341
Ragunda	2	46	4	8	1856	14	4	295	204	2433
Strömsund	4	7	6	36	12	4669	6	334	388	5462
Åre	40	6	9	144	2	1	4316	595	509	5622
Östersund	296	224	54	1010	99	167	258	26898	1503	30509
Summa	2877	2242	4599	5041	2119	4934	4791	32442	3722	62767

Hastighetsöversynen

Trafikverket har under 2016 genomfört en hastighetsöversyn. Beslutet innebär sänkta och höjda hastigheter på länets vägar enligt tabellen nedan:

Förslag sänkta hastigheter:

Vägnr	Delsträcka	ÅDT	Längd	km/h nu	Km/h efter sänkning	När
E 14	Krokom - Järpen	3500	46	90	80	2019
87	Bringåsen - Odensberg	2530	5	100	80	2019
E45	Åsarna - Brunflo	2550	55	90	80	2022
E 14	Bräcke - Gällö	2250	22	100	80	2024
E45	Östersund - Häggenås	3100	21	90	80	2020
Totalt			149			

Förslag höjda hastigheter:

Vägnr	Delsträcka	ÅDT	Längd	km/h nu	Km/h efter höjning	När
84	Hede - Långå	1580	12	80	100	2017
E45/84	Älvros - Sveg	2100	18	90	100	2021
E14/E45	Lockne - Opand	11000	7	40-80	100	2021
E45	Rengsjön - Älvros	2100	7	50-90	100	2021
Totalt			44			

Källa: Trafikverkets rapport "Åtgärder för systematisk anpassning av hastighetsgränserna till vägarnas trafiksäkerhetsstandard".

För Jämtland med de långa avstånden innebär sänkta hastigheter längre restider vilket försämrar tillgängligheten för tillresande samt även i praktiken försämrar förutsättningarna för arbetspendling. Stråken i Jämtland, det vill säga E 14 och E 45 samt väg 84 och 87 behöver få den säkerhetsstandard som krävs för hastighetsgränsen 100 km/h.

Utöver de nationella vägarna E 14 och E 45 utgör vägarna 84 och 87 viktiga funktionella stråk för såväl godstransporter, arbetspendling som för turistutveckling. För dessa stråk är

möjligheten att korta restider särskilt viktig. Åtgärder för bibehållna eller höjda hastigheter till 100 km/h efter dessa stråk är därmed prioriterade. I ett län med så långa avstånd och så spridd befolkning är möjligheten till bibehållna eller höjda hastighetsgränser också på det övriga vägnätet viktig. Hänsyn måste också tas till de små trafikmängderna på det övriga vägnätet när det gäller beslut om hastighetsgränser.

Förbindelser och kommunikationer

Den spridda bebyggelsestrukturen i länet kombinerat med långa avstånd gör att underlaget för kollektivtrafik är mycket svagt på många håll. Dock har vissa områden och stråk större befolkningskoncentrationer med relativt sett bättre underlag för kollektivtrafik.

De flesta busslinjer på landsbygden är uppbyggda efter elevernas behov av resor till och från skolan. I takt med att elevantalet minskar på många håll i länet minskar underlaget för dessa busslinjer. Då underlag inte längre finns för linjetrafik för skolelever försvinner samtidigt möjligheterna för övriga resenärer att använda busstrafiken då dessa ensamma inte utgör tillräckligt underlag för att upprätthålla trafiken.

Stråket utmed väg E 14 och Mittbanan har relativt stora befolkningskoncentrationer med potential för en större andel kollektivtrafikresande. Ett stort antal av de boende efter stråket pendlar in mot Östersund, men pendling i den motsatta riktningen förekommer också. Inte minst har pendling in mot Åre ökat under senare år. Efter detta stråk bör överföring av vägtrafik till järnvägstrafik kunna ske med positiva effekter för både miljö och trafiksäkerhet. Från 2012 har en kraftig ökning av turutbudet på Mittbanan skett. Mellan Sundsvall och Östersund har antalet dubbelturer ökat från fem till nio per dag och mellan Östersund och Duved från två till fem per dag. En begränsning för ökad pendling med tåg efter Mittbanan är de relativt långa restiderna idag. För att tåget ska kunna konkurrera med vägtrafiken på ett bättre sätt måste restiderna med tåg vara betydligt kortare än med bil och buss.

När det gäller resor med tåg till länet beslutade SJ 2016 att nattågstrafiken endast ska köras under vintersäsong och delar av sommarsäsongen till Jämtland. Detta minskar avsevärt möjligheterna till kollektivt resande för långväga resenärer. Regeringen aviserade under våren 2017 att nattågstrafik ska upphandlas. Mer om detta vet vi inte i dagsläget förutom att det är en absolut nödvändighet att nattågstrafiken återupptas för tillgängligheten till länet, för länets utveckling av turistnäringen och för i övrigt långväga resande. SJ planerar även att köra dagtågstrafiken Stockholm - Östersund över Sundsvall (istället för på Norra Stambanan som nu). Restiden är en viktig faktor och åtgärder för att behålla eller korta restider på nämnda sträcka måste beaktas i ett sådant beslut.

Jämställdhet i transportinfrastrukturen

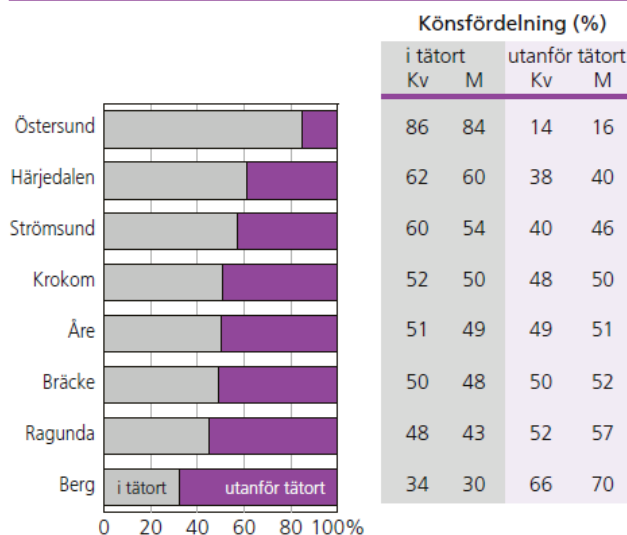
Generellt sett pendlar män ofta längre sträckor än kvinnor och högutbildade pendlar oftare längre än lågutbildade. Kvinnor utnyttjar kollektivtrafik för sin arbetspendling i högre utsträckning än män. Det finns inget som talar emot att dessa generella mönster också gäller i Jämtlands län. Störst är pendlingen till och inom Östersunds kommun.

Det är främst hälso- och sjukvården samt socialt arbete som skapar den största sysselsättningen i Jämtlands län, betydande är också handel och turist-/besöksnäringen samt jord- och skogsbruk. Kvinnor arbetar i högre grad inom offentlig sektor än män och en större andel kvinnor än män bor i tätorterna i Jämtlands län.

Bild; Länsstyrelsen Jämtlands län, fakta om Jämställdhet fickbok.

Befolkning

Befolkningen i och utanför tätorter 31 dec 2015



Källa: SCB, Tätorter; arealer, befolkning

I alla kommuner bor det fler kvinnor än män i tätorterna och det bor fler män än kvinnor utanför tätorterna.

Definition gällande tätort se www.scb.se/M10810.
SCB gjorde den senaste tätortsavgränsningen år 2010.

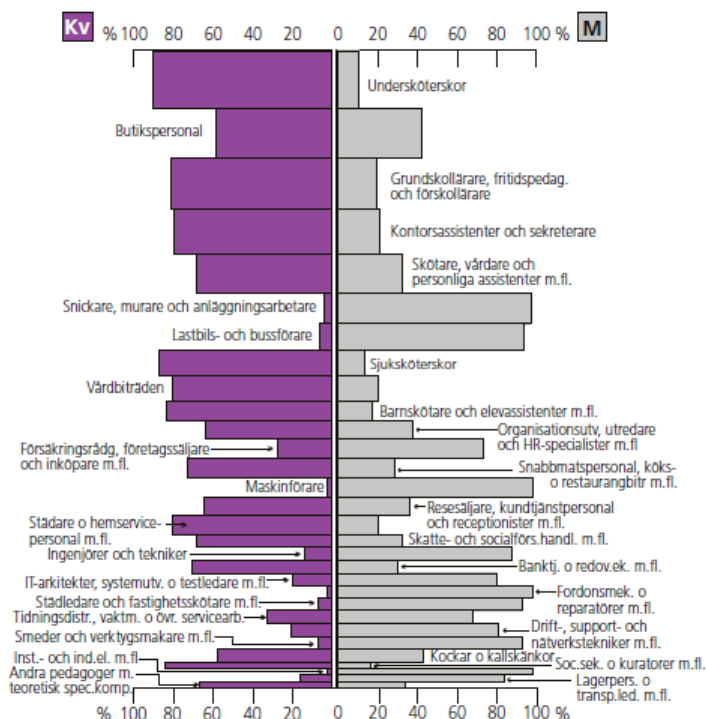
6

Tillgång till kollektivtrafik är viktigt för möjligheten till arbetspendling för alla. Gång- och cykelvägar är betydelsefulla för möjliggörande av arbetspendling på kortare avstånd. Gång- och cykelvägar som enligt Trafikverkets standard också är belysta är viktiga ur en säkerhets- och trygghetsaspekt. I ett till ytan så stort län som Jämtland är tillgången till bra vägar viktigt för både kvinnor och män. God digital infrastruktur talar också för möjligheter till distansarbete.

Bild; Länsstyrelsen Jämtlands län, fakta om Jämställdhet fickbok.

Förvärvsarbete

De 30 vanligaste yrkena i länet 2014



Källa: SCB, Yrkesregistret

Yrke okänt hör till de 30 vanligaste kategorierna och har angetts för 3557 personer

Avser yrkesverksamma anställda 16–64 år med bostad i länet

40

Besöksnäringens betydelse

Jämtland har under mycket lång tid varit ett turist län. De senaste årtiondenas medvetna satsning på stora kultur- och idrottsevenemang har stärkt länet som besöksmål. Idag kan vi se att länet hämtar hem allt fler evenemang. Satsningen och tillströmningen av besökare ställer krav på transportinfrastrukturen och tillgängligheten och är en viktig del i konkurrensen.

Turismen i Jämtlands län står för en betydande del av den svenska turistnäringen. Omsättningen i länet uppgick år 2015 till 4,6 miljarder kronor.

Antalet gästnätter år 2015 var 10,3 miljoner.

I Jämtland finns ett tjugotal större eller mindre destinationer. De flesta av dessa är helt beroende av väl fungerande vägtransporter. Över 90 procent av besökarna till västra Härjedalen reser med bil. Till vissa destinationer kring Åre dalen och Storlienområdet finns möjlighet att resa med tåg. Turistdestinationerna arbetar aktivt för att få fler att välja tåget. Det är därför viktigt att det finns kapacitet både på järnvägen och hos tågoperatörerna och det är därför också mycket angeläget att nattågstrafiken återinförs hela året.

Under några vintersäsonger har Inlandsbanan har persontrafik bedrivits på Inlandsbanan till Klövsjö/Vemdalenområdet från såväl Malmö, Göteborg som Stockholm. Vid järnvägsstationen i Röjan har bussar mött upp för den sista delen av resan fram till slutdestinationen.

Att kunna erbjuda snabba, bekväma och säkra resor till turist destinationerna i Jämtland är viktigt för konkurrensen om gästerna. För tillgängligheten och för miljön är det viktigt att järnvägarna och trafiken till länet kan hålla en tilltalade standard och kapacitet. Även om en stor andel av turisterna väljer järnväg så pekar den mycket starka ökningen inom turistnäringen på att allt fler personer kommer att vara beroende av snabba och säkra vägförbindelser. Fortsatta satsningar på vägarna E 14, E 45, väg 84 och 321 är därför högt prioriterade.

Möjligheterna till bra flygförbindelser är till länet är också viktiga för turistnäringen och för övrig besöksnäring. Förutom Åre/Östersund flygplats spelar också de mindre flygplatserna i Sveg och Röros viktiga roller för turistdestinationerna i närområdena. Trondheims stora flygplats i Vaernes har en viktig roll för den Jämtländska besöksnäringen. En roll som kan utvecklas betydligt i och med att Meråkerbanan elektrifieras och trafiken på banan utvecklas. Såväl bra flygtrafik till dessa flygplatser som bra markförbindelser till länets olika turistdestinationer är av största vikt för turistnäringen.

Transportinfrastrukturens betydelse för skogsnäringen i Jämtlands län

Skogsnäringen står för de flesta tunga transporter i Jämtlands län. Årligen avverkas ca sju miljoner ton timmer i Jämtlands län, varav ca 75 % vidareförädlas utanför länet. Skogsnäringen genererar ca 4 000 årsarbeten under hela året inom såväl avverkningsarbete, skogsvård, som vidareförädling av olika slag.

Skogsnäringen är beroende av bäriga vägar för att möjliggöra effektiva transporter till och från skogsindustrierna både inom och utanför länet. Merparten av både det allmänna och enskilda vägnätet måste därför tåla 60 tons bruttovikt under hela året. Utvecklingen går mot ännu

tyngre och längre transporter och delar av vägnätet kommer därför att uppgraderas för att klara 74 ton.

Omlastning från väg till järnväg sker i allt större utsträckning, både för att minska miljöbelastningen och för att nå kostnadseffektivitet. Vägarna fram till omlastningsterminalerna måste hålla hög standard året om. Lika viktigt är förstås en fungerande järnvägsinfrastruktur.

Övrig inriktning av arbetet

En sammanhållen transportinfrastruktur med fungerande väg- och järnvägsnät i länet med koppling till andra stråk är viktigt. De nationella vägstråken E 14 och E 45 har mycket stor betydelse för länet. Motsvarande stråk på järnväg är Mittbanan, Norra stambanan, Ostkustbanan, Botniabanan och Inlandsbanan. Brister och behov i dessa stråk är i första hand en fråga för den nationella planen. I det öst-västliga stråket Trondheim-Östersund-Sundsvall är också Meråkerbanan och Trönderbanan viktig där också hamnarna i väst kan komma att spela en roll i framtida transportinfrastruktur. Trafikverkets investering på en ny bro över "Stora helvetet" i Storlien innebär att det kommer att finnas möjligheter att bygga en bra och framtidssiktande infrastruktur mellan våra länder.

När det gäller bristerna och behoven vad gäller hela transportinfrastrukturen i länet så har dessa identifierats av bland andra länets kommuner, representanter för skogsnäringen, Jämtland Härjedalen Turism, Region Jämtland Härjedalens transportutvecklingsråd och Trafikverket region Mitt.

De många påtalade bristerna och behoven motsvarar investeringar på många miljarder. De brister som föreslås åtgärdas i denna plan utgör bara en liten av det totala behovet. Vissa brister bedöms kunna åtgärdas med så kallade bärighetsmedel inom ramen för nationella planen, men också dessa behov är mångdubbelt större än de medel som finns tillgängliga. Länstransportplanerna revideras vart fjärde år. Det innebär att den här planen som omfattar åren 2018-2029 innehåller till mer hälften beslutade och påbörjade objekt från förra planen (2014-2025).

Åtgärder i länstransportplan 2018-2029

I bilaga 1 redovisas samtliga objekt som länstransportplanen omfattar. För varje objekt redovisas beräknad total kostnad och finansiering. Nedan följer en närmare redovisning av vissa större åtgärdsobjekt i planen.

Vägar

Väg 84 Ny sträckning Älvros – Sveg samt genomfart Sveg

Riksväg 84 går från Hudiksvall via Ljusdal och Sveg vidare mot norska gränsen. I avsaknad av trafikmöjligheter på järnväg blir denna tvärgående sträckning ett viktigt stråk för fjällresenärer till områden i Härjedalen eller övriga delar av Jämtlands län. Riksvägen är även viktig för långväga godstransporter och långväga persontransporter.

Trafikverket planerar för en ny sträckning av E 45 troligen via Älvros och Rengsjön, öster om Sveg, beslut om nya sträckningen tas våren 2018. Väg 84 skulle då kunna få en ny sträckning i den nya E 45 sträckningen Älvros – Rengsjön för att sedan ta av västerut på då gamla E 45 mot Sveg.

Järnvägsviadukten vid Byvallen är en flaskhals på sträckan som behöver åtgärdas. Vid en omdragning av E 45 enligt ovan, och att väg 84 får den nya sträckningen, skulle detta kunna innebära att järnvägsviadukten åtgärdas med medel ur länsplanen. För att åtgärden ska bekostas med medel ur länsplanen gäller detta endast om ny sträckning av E 45 via Älvros – Rengsjön genomförs. I annat fall, om sträckan kvarstår som europaväg, så bör åtgärderna tillfalla nationella planen. Länsplanens ekonomiska del har tagit höjd för alternativet med ombyggnad av järnvägsviadukten för en hastighet av 80 km/h, som är kalkylerad till 42 miljoner kronor. Resterande medel i objektet används för ombyggnation av korsningen vid södra infarten till Sveg, nuvarande E 45 och väg 504, till en T-korsning samt i övrigt åtgärder enligt utförd åtgärdsvalstudie i centrala Sveg.

Väg 315 Rätan – Utanbergsvallarna

(beräknas kunna färdigställas under 2017)

Väg 315 är en viktig transportled mellan kusten och inlandet. Vägen har stor betydelse för både turist- och skogsnäring. Flera av skidorterna vid och i anslutning till väg 315 expanderar kraftigt och kraven på en väl fungerande infrastruktur ökar.

Arbeten gällande breddning, rätning av kurvor, bärighet samt infarten från väg E 45 till Rätan beräknas färdigställas under 2017.

Väg 321 Svenstavik – Månsåsen

Väg 321 är en viktig transportled för både tung trafik och turisttrafik till Bydalen och Åre/ Storlienområdet. En förstudie har tagits fram för sträckan Svenstavik – Månsåsen. Sträckan är i dåligt skick med bland annat skarpa kurvor, bitvis svag bärighet och dåliga broar. Vägen trafikeras också av gående och cyklister i

blandtrafik. Sträckan har ingått i Trafikverkets hastighetsöversyn 2009 och därefter fått sänkt hastighet.

De åtgärder som planeras är upprustning av befintlig väg 35,5 km med bärighetshöjande åtgärder och åtgärder för att göra sidoområdet säkrare. Kurvan i Hoverberg rätas i ny sträckning med belagd bredd på 6,5 meter. Befintlig väg breddas på erforderliga sträckor för att uppnå en enhetlig belagd vägbredd på 6,5 meter. De föreslagna åtgärderna ger förutsättning för en bibehållen högsta hastighet på 80 km/h. Åtgärderna beräknas uppgå till 189 miljoner kronor där denna länsplan står för 20 miljoner kronor och resten 137,8 miljoner kronor bekostas med bärighetsmedel (totalt inkl medel från föregående plan 43,4 Mkr och 145,6 från bärighet). Beslut om åtgärder är tagit i föregående länsplan och arbetet kommer att ske etappvis med start 2017.

Väg 323 Genomfart Hammarstrand

Infarten och vägen genom Hammarstrand har länge varit dålig både vad gäller bärighet och tillgänglighet mot fastigheter. Infarten har därför byggts om och är nu klar med breddning och gång- och cykelbana. Nästa etapp är själva genomfarten genom Hammarstrands tätort. Vägen behöver förstärkas avseende bärighet, beläggning samt tillgänglighetsanpassas mot butiker. Kommunen kommer att medfinansiera åtgärden. Länsplanen står för 8,2 miljoner kronor. Åtgärden beräknas genomföras 2018-2019.

Väg 659 Såå-Vik

Väg 659 mellan Så – Vik är en mindre väg som trafikeras med linjetrafik (linje nr 157) för bland annat skolelever. Vägen är smal 4,0–4,3 meter och har en dålig standard som skapar problem för framkomligheten för bland annat busstrafiken. Särskilt stora är problemen för låggolvsbussarna. Om vägen förbättras kan fler turer framföras efter denna väg istället för E 14. Antalet boende efter vägstråket ökar. Den totala väglängden är ca 5 km. Vägen förbättras för bättre framkomlighet genom förstärkning, breddning upp till 6 meter där så är möjligt samt beläggning. Överfart över järnväg längs sträckan behöver säkerhetsanpassas med bomanläggning. Totalt från Länsplanen 15 Mkr varav 13,2 Mkr i planen 2018-2029.

Väg 662 Husåvägen

Väg 662 mellan Bonäshamn - Huså är en grusväg med dålig standard. Vägbredden är ca 5,5 meter. Vägen är sämst de sju kilometrarna mellan avtagsvägen mot Fröå och Huså. Vägen trafikeras med linjetrafik året om. Vägen är en viktig transportled för turistnäring och företag i området. Turistnäringen har ofta sin högsäsong då problemen med tjällossning är som störst. Den totala sträckan är lång och vid en fördjupad utredning beräknas kostnaden bli betydligt större än vid de första kalkylerna. Åtgärderna kommer att etappindelas. Totalt från Länsplanen 60 Mkr varav 58 Mkr från perioden 2018-2029.

Väg 675 Valne – Änge

Väg 675 mellan Valne och Änge är ett viktigt stråk för arbetspendling för befolkningen i Ängeområdet. Vägen har också en viktig funktion för Länstrafiken som trafikerar sträckan med linjebuss 532 för framförallt behoven av elevresor från Näliden/Valne till högstadieskolan i Änge. Mellan Valne och slakteriet i Änge är vägen en grusväg med omkring 5 meters bredd. Vägens säkerhet och standard upplevs i nuläget som mycket låg till följd av tvära kurvor, problem med damm och ojämn vägbana. Ett samrådsunderlag med förslag till åtgärder av bristerna har nyligen tagits fram. De föreslagna åtgärderna består i bärighetsåtgärder, breddning, förbättring av vägens sidoområden, förbättrad avvattning och rätning av de tväraste kurvorna. Objektet är beslutat och vägen kommer även att beläggas. Totala kostnaden är 42 mkr, varav 12,7 mkr belastar länsplanen. Åtgärden kommer att utföras under 2017-2019.

Väg 711 Bräcke – Albacken

Väg 711 sträcker sig mellan Bräcke och Sörbygden i Bräcke kommun, Jämtlands län. För befolkningen i Albacken och byarna längs vägen, samt för skogsnäringen och det övriga näringslivet, är väg 711 ett mycket viktigt stråk. Vägen är den enda möjliga vägförbindelsen för pendling till arbete, skola och service. Företagare längs vägen och skogsnäringen är beroende av väg 711 för sin verksamhet.

Trafikverket har tagit fram ett samrådsunderlag där problemen med vägen har identifierats och förslag till lösningar presenterats. Samrådsunderlaget behandlar en cirka 33 km lång sträcka av vägen mellan Bräcke kyrka och Albacken (korsningen men väg 698).

Väg 711 har slitlager av grus och bredden varierar mellan cirka 5 och 6,5 meter. Längs vägen är det periodvis problem med bärigheten. Andra faktorer som medför problem för trafiksäkerhet och tillgänglighet är att vägen periodvis dammar mycket och har en ojämn vägbana. Ett antal tvära kurvor med dålig sikt är även ett trafiksäkerhetsproblem.

I samrådsunderlaget har följande projektmål formulerats; "Vägen ska kunna upplåtas för de tyngsta fordonen (ha bärighetsklass 1) året runt." De åtgärder som föreslås i samrådsunderlaget för att uppnå projektmålet är bärighetsåtgärder, enhetlig vägbredd, förbättring av vägens sidoområden samt förbättrad avvattning (diken och trummor). Samrådsunderlaget redovisar även förslag till åtgärder för att lösa problemen med vägens slitlager (ytskikt), ett nytt grusslitlager på hela sträckan utom vid randbebyggelse där vägen beläggs. Ett alternativ där rätning av de tväraste kurvorna och åtgärder på korsningar har även tagits fram och kostnadsberäknats.

Efter det samrådsunderlag som Trafikverket tagit fram har beslut i planen 2014-2025 tagits gällande åtgärder på sträckan. Det mesta är bärighetsåtgärder men också en del kurvrätningar samt beläggning. Åtgärden kommer att utföras under 2017-2019. Den totala kostnaden är 118 mkr där Länsplanen står för 20 Mkr varav 15 Mkr under perioden 2018-2029.

Väg 675 Kurvan i Ede

Genom Ede är vägen cirka sju meter bred och belagd. I Ede går vägen i en mycket skarp kurva förbi ett flerbostadshus. Två mindre vägar ansluter i kurvan, vilket gör att platsen uppfattas som en fyrvägs korsning. Det innebär dålig framkomlighet och säkerhet och är ett

problem i boendemiljön i och med att trafiken måste göra många starter och accelerationer i kurvan. Ett samrådsunderlag med förslag till åtgärder av bristerna har tagits fram. 5,2 miljoner kronor avsätts i Länsplanen 2018-2029 för att räta kurvan i Ede.

Väg 796 GC-väg Bro över Indalsälven i Lit

Åtgärden är beslutad i Länsplan 2014-2025 och beräknas utföras under 2017-2019. Totalt ca 110 Mkr varav medfinansiering från Länsplanen med 5 Mkr samt från Östersunds kommun med 5 Mkr. Resterande finansiering av Trafikverket.

Väg 772 Stugun – Kompaniet

Väg 772 går i Stuguns tätort från bron över Indalsälven norrut mot Mårdsjön. Väg 772 åtgärdades för några år sedan mellan Kompaniet och Mårdsjön. Sträckan Stugun – Kompaniet är smal och kurvig och trafikeras såväl av motorfordon som gångtrafikanter och cyklister, vägen upplevs trång. Dessutom belastas vägen kontinuerligt med tunga transporter i form av timmertransporter. Vägen behöver breddas för att rymma alla typer av trafikanter och för att höja säkerheten för gående och cyklister. Grov kostnadsbedömning 12 Mkr.

Väg 614 Häste – Ytterån

Väg 614 går från Häste på Rödön och mot Ytterån. Vägen är en del av vägstråket från Frösön mot Ytterån och E 14. Vägen utgör en del av en viktig transportled mellan flyget på Frösön och Ytterån (mot Åre). Åre/ Storlien området är attraktivt som besöksmål och även för många typ av evenemang. Antalet besökare som reser med flyg via Östersund/Åre flygplats är många och transfer mot Åre går från Frösön över Rödön mot Ytterån och sedan vidare västerut mot Åre.

Sträckan Häste - Ytterån är bitvis smal och innehåller många kurvor, backkrön och farliga utfarter. Åtgärder av brister i form av rätning av vissa kurvor, sänkta backkrön, breddning av vissa sträckor samt i övrigt säkerhetshöjande åtgärder är nödvändiga. Grov kostnadsbedömning 40,5 Mkr.

Väg 695, Hållandsvägen

Väg 695 är en parallellväg till E 14 från Hållands kyrka mot Undersåker. Vägen är ca 4 km lång och är smal, kurvig och grusbeklagd. Den betjänar idag ett antal privatfastigheter samt Hållands folkhögskola och hotell Hållandsgården. Sträckan trafikeras av linjetrafik. På grund av vägens beskaffenhet använder kollektivtrafiken en mindre buss med högre insteg på sträckan.

Vägen skulle med höjd standard vad gäller bärighet, kurvretning och beläggning i högre utsträckning kunna användas som anslutningsväg för fastigheterna mellan E 14 och väg 695. Vägen skulle även fungera som gång- och cykelväg. Vägstråket skulle också kunna fungera som avlastning till E 14 och eventuell omlodningsväg om standarden höjs. E 14 är efter aktuell sträcka hårt trafikerad av både biltrafik och lastbilar/ tunga fordon. E 14, där väg 695 löper parallellt innehåller en brant luttning, Hållandsbacken, där Trafikverket planerar för ett eventuellt stigningsfält. Antalet utfarter på E 14

behöver i möjligaste mån minska på sträckan och i synnerhet i Hållandsbacken av säkerhetsskäl. De utfarter som måste finnas behöver få en utformning och placering som innebär anslutning till E 14 på ett så säkert sätt som möjligt. Grov kostnadsbedömning totalt 23,5 Mkr från Länsplanen, resterande bärighetsmedel.

Gång- och cykelvägar

Regeringens cykelstrategi och den regionala utvecklingsstrategin uttrycker att gång- och cykelbanor är viktiga i transportinfrastrukturen för ökad trafiksäkerhet, minskat bilåkande på korta avstånd är ett viktigt led i klimatomställning samt bra för folkhälsan.

I denna länstransportplan avsätts uppemot 176 miljoner kronor för byggande av gång- och cykelvägar under planperioden. En indikativ fördelning av avsatta medel för gång och cykelvägar redovisas i bilaga 1. I bilagan redovisas 19 olika sträckor. I planen har Trafikverkets schablonkostnader för nybyggnad av gång- och cykelvägar använts. Dessa schablonkostnader avser nybyggnad av belagd GC-väg på tre meters bredd med belysning. Möjligheterna att på vissa håll bygga enklare gång- och cykelvägar ska undersökas under planperioden i syfte att få tillgängliga medel att räcka längre.

Det finns också stora behov av fler gång och cykelvägar efter vägarna E 14 och E 45. Dessa behov bör åtgärdas med medel ur den nationella transportplanen. Trafikverket genomför under år 2017 en åtgärdsvalsstudie för E 45 Malung – Hoting. Där bör även brister och behov vad gäller gång- och cykelvägar längs sträckan lyftas in.

Länets kommuner lyfter generellt sett gång- och cykelvägar som en viktig åtgärd. På landsbygdens handlar det mycket om säkerhetsaspekter men även i viss mån om möjligheter till arbetspendling. I tätorter lyfts kopplingen till bostadsbyggande och möjligheterna till arbetspendling som starka argument.

Riktade utredningspotter vägar

För att utreda brister, behov och för att tydliggöra vilka åtgärder som behövs avsätts medel, 1 Mkr per utpekat stråk nedan för planläggning.

Väg 311 (502) Tännäs - Länsgräns

Väg 311 går från Tännäs i Härjedalen och vidare mot Särna i Dalarna. Vägen är en viktig transportled för turister till Lofsdalen men också till stråket/ stråken mot Funäsdalen/Röros i norr och Särna/Idre med flera i söder. Vägen utgör också transportled för tung trafik och varutransporter som ska till och från Norge.

Vägstandarden är mycket bristfällig. Vägen är smal och kurvig grusväg som har dålig bärighet. Vägstråket är långt och en utredning behöver i första hand göras för att få en uppfattning om brister och behov samt vilka åtgärder som behöver göras.

Väg 592 Vallsundet – Orrviken

En utredning för sträckan gjordes för några sedan. Bostadsbyggandet i området har ökat avsevärt sedan dess och Östersunds kommun och privata aktörer planerar nu för nya bostadsområden på platsen de närmaste åren. En ny utredning med de nya förutsättningarna behöver göras.

Väg 314 Ytterhogdal – Länsgräns Y

Väg 314 från Ytterhogdal mot Ånge och E14 är en transportled för i synnerhet tunga fordon såsom tank- och timmerbilar. Vägen är belagd men bärigheten är mycket dålig. En utredning om brister och behov behöver göras för sträckan. En utredningspott läggs i planen. Åtgärden kommer sannolikt att landa i bärighetsåtgärder och då hamnar åtgärder enligt detta under Trafikverkets bärighetsanslag.

Väg 711 Sörbygden - Albacken

Väg 711 mellan Sörbygden och Albacken är en del av sträckan Bräcke – Sörbygden. Sträckan Bräcke – Albacken ligger för åtgärd i denna plan under 2017-2019. Återstående sträcka som är grusväg behöver utredas för åtgärder i en nästa etapp.

Väg 829 Lövberga – Alanäs

Väg 829 är en förbindelselänk mellan väg 345 och E 45 i Strömsunds kommun. Sträckan används i primärt av skogsindustrin för timmertransporter från Gäddedeområdet för vidare transport mot Hoting/Backe och vidare mot kusten. Vägen har i första hand bärighetsproblem vilket kommer att belasta Trafikverkets bärighetsanslag. Total kostnad 73 Mkr varav 5 Mkr från Länsplanen och resterande bärighetsmedel.

Potter allmänt

Inom Länstransportplanen avsätts potter för olika åtgärder:

- Medfinansiering av åtgärder för kollektivtrafik och trafiksäkerhet på de kommunala vägnäten.
- Planutredningar och åtgärdsval
- Bidrag till byggande av enskilda vägar
- Oförutsedda steg 3 och 4 fyra åtgärder
- Pott för medfinansiering i infrastrukturprojekt

Pott för kollektivtrafikåtgärder

En pott för t ex trafiksäkerhetsåtgärder vid busshållplatser med stora reseolymer läggs i planen. Utredningar kring busshållplatser sker löpande och medel för att möjliggöra åtgärder är viktigt att prioritera. Andra kollektivtrafikåtgärder, som är möjliga att utföra enligt förordningen om Länsplaner, kan också bli aktuella för denna pott.

Utredningspott

Åtgärder på vägar kräver utredning av brister och behov för att bli så kallade " mogna objekt". Behoven är många men mognaden i objekten varierar. För att ligga i framkant i planeringen av åtgärder på länets vägar behöver utredningar finnas för att när det finns möjlighet lyftas i reell åtgärd. En utredningspott kommer därför att läggas, potten kan även användas som medfinansiering i t ex strukturfondsprojekt.

Nationella planen

Planprocesser för åtgärder på väg E 14 och E 45

I nuvarande nationell plan, 2014-2025, (nya nationella planen håller i dagsläget, juni 2017, på att tas fram) finns medel upptagna för investeringar i en ny sträckning för E 14 Lockne – Optand. Även en ny sträckning E 45 Älvros – Rengsjön i Härjedalen finns med i planen. Det är mycket angeläget att dessa åtgärder kommer till stånd under planperioden 2018-2029. Behoven av investeringar på båda dessa vägar är dock betydligt större än så. När det gäller E 14 är Pilgrimstad – Lockne en flaskhals, där nu Trafikverket har för avsikt att göra en förnyad utredning av sträckan. Sträckan Torvalla – Östersund är en relativt kort sträcka men som de senaste åren varit hårt drabbad av trafiktillbud och trafikolyckor. Sträckan har en stor trafikbelastning och skulle behöva breddas för två filer i vardera riktningen. Vidare mot Åre är trafikbelastningen hög med många tunga transporter och personbilar. I projektet Mittstråket planeras för åtgärder i Rännbergsbacken väster om Duved. Sträckan är särskilt besvärlig vintertid då många tunga transporter blir stående i den branta lutningen. Åtgärder planeras nu med bland annat något förändrad sträckning och nedtagning av krön. Förutom denna åtgärd behöver Hållandsbacken i Undersåker förbättras både för trafikflödet och säkerheten längs sträckan. Sträckan Staa – Storlien är smal och kurvig med många backkrön. Breddning, rätning och borttagande av de värsta backkrönen är nödvändigt. När det gäller E 45 pågår under 2017 en åtgärdsvalstudie för sträckan Malung – Hoting. E 45 mellan Ytterhogdal och Rätan har idag bitvis mycket låg standard och utgör en tydlig flaskhals efter detta viktiga stråk i inlandet. Vägen har en stor betydelse för både godstrafik i nord-/ sydlig riktning och för turisttrafiken till Jämtlandsfjällen. En mycket stor andel av de turister som kommer till vårt län per bil söderifrån kommer via väg E 4, väg 83, väg 84, väg 296 och möter väg E 45 strax söder om Ytterhogdal för vidare färd norrut.

E 45 mot Östersund söderifrån från Svenstavik och Hackås samt E 45 från Lit mot Östersund är tydliga pendlingsstråk som behöver uppgraderas för 100 km/h. Likaså E 14 från Bräcke, Gällö mot Östersund och sträckan Åre – Krokombak – Östersund.

Samtliga kommuner i länet med genomfart av en europaväg har påtalat vikten av förbättringar, anpassningar i synnerhet vid genomfart av tätorter. Kommunerna ser främst att säkerhetsbrister åtgärdas. Många av de här genomfarterna byggdes för ett antal årtionden sedan och håller inte dagens standard och syn på säkerhet. Trafikverket har lyft genomfart Åsarna, där man har gjort en åtgärdsvalsstudie som är tänkt att stå som exempel för hur en genomfart kan byggas. Övriga orter som lyfts av kommuner är Bräcke, Strömsund, Åre och Sveg (samt smärre åtgärder genom Hoting, Hammerdal och Ytterån). I samband med att den nya sträckningen E 14 Lockne - Optand byggs kommer en anpassning av genomfarten Brunflo ske med bland annat en gång- och cykelväg genom samhället.

Bilaga 1; Objekt med kalkylerad kostnad ur Länstransportplanemedlen 2018-2029 samt övriga pottor, med fördelning över år under planperioden.

Regional transportplan Jämtlands län 2018-2029	Summa/År	2018	2019	2020	2021	2022	2023	2024-2029
Vägar	271,6	24,9	36	21,3	19,5	64,9	41,5	63,5
V 84 Ny sträckning Rengsjön-Sveg	59,5					20	39,5	
V 315 Rätan- Utanbergsvallarna, klar 2017	0							
V 321 Svenstavik- Månsåsen	20			20				
V 323 Genomfart Hammarstrand	8,2	1,2	7					
V 659 Såå- Vik	13	10	3					
V 662 Husåvågen	57,5		1	1,3	18,3	36,9		
V 675 Valne - Ämge	12,7	12,7						
V 711 Bräcke -Albacken	15		15					
V 675 Ede kurva	5,2				0,2	5		
V 796 GC-väg Bro över Indalsälven i Lit	5		5					
Tågstopp Nälden, utredningsmedel	1	1						
V 772 Stugun-Kompaniet	12							12
V 614 Häste - Ytterån	40,5					1		39,5
V 695 Hållandsvägen	12							12
V 829 Lövberga-Alanäs	5		5					
Utr v 311 Tännäs - Länsgräns W	1					1		
Utr v 314 Ytterhogdal- Länsgräns Y	1					1		
Utr v 592 Vallundsbron - Orrviken	1							1
Utr v 695 Hållandsvägen	1				1			
Utr v 711 Sörbygdén-Albacken	1							1
Gång- och cykelvägar	176,50	20,7	11,8	35,2	28,3	0	0	80,5
v610 Torsta- Ösabacken- E14 GC	6,1	6,1						
v593 Genom Hackås GC	13,5		0,5	13				
v345 Strömsund-Ulriksfors GC	14,1	14,1						
v609 Rödön GC	14		0,5	13,5				
v611 Dvärsätt-Krokom GC	8		0,5	7,5				
v580 Myrviken-Fröjdholmen GC	4	0,4	3,6					
v87 Stugun GC	5,8			0,5	5,3			
v321 Gärdsta GC	6,8	0,1	6,7					
v 638 Ullån-Duved GC	23,7			0,7	23			
v 819 Gäddede längs Jormvägen GC	5,2							5,2
v 744.1 Nyhemsvägen GC	4,4							4,4
v 321 Genom Myrviken GC	10,3							10,3
v 321 Genom Vigge GC	8,8							8,8
v 592 Målsta- Digernäs GC	3,9							3,9
v 604 Slandrom - Bye GC	26,8							26,8
v 610 Lugnvik- Åsvägen GC	4,4							4,4
v 613 Tängvägen GC	9							9
v 644 Undersåker GC	5,2							5,2
v 531 Funäsdalen GC	2,5							2,5
Övriga pottor	72,9	2,9	2,9	2,9	2,9	2,9	2,9	55,5
Statsbidrag Jämtland(kollektiv trafik mm)	12	1	1	1	1	1	1	6
PLm Åtgärdsval och utredningar	11,5	0,9	0,9	0,9	0,9	0,9	0,9	6,1
Bidrag enskilda vägar Jämtlands län	12	1	1	1	1	1	1	6
Oförutsedda steg 3 och steg 4	17,4							17,4
Medfinansierings pott	20							20
Totalt	521,00	48,5	50,7	59,4	50,7	67,8	44,4	199,1

