



Strömsunds
Kommun
Straejmien tjjelte

Kallelse /Underrättelse till Sammanträde

Kommunstyrelsen

2017

V 5

Tisdag

30

Januari

Kommunstyrelsens ledamöter kallas till sammanträde tisdagen den 2 januari 2018, klockan 8.15, sammanträdesrum Almen, för behandling av ärenden enligt föredragningslista.

- Kl. 08.15 Miljö- och byggavdelningen
- Kl. 08.45 Gatu- och parkenheten
- Kl. 09.00 Kommunledningsförvaltningen – Ekonomi
- Kl. 09.45 Fika och därefter gruppmöten
S-gruppen: Almen, kommunkontoret
Alliansen: Svaningen, kommunkontoret
- Kl. 12.00 Lunch
- Kl. 13.00 Arbetsförmedlingen
- Kl. 14.00 Sammanträde

Susanne Hansson
Ordförande

Viktor Sjodin
Sekreterare
viktor.sjodin@stromsund.se

Vid förhinder ring 161 06 eller skicka mail i så god tid som möjligt!



1. Information från Arbetsförmedlingen

2. Information från kommunledningsförvaltningen - Ekonomi

3. Läsårstider 2018-2019, för gymnasieskolan och vuxenutbildningen exklusive SFI vid Hjalmar Strömerskolan

AU § 7/2018

4. Prislista för interkommunal ersättning för gymnasieutbildning i Strömsunds kommun 2018

AU § 8/2018

5. Förbättrat genomförande av två direktiv på avfallsområdet

AU § 9/2018

Bilaga sid. 1-2

6. Önskemål om halkskydd/ broddar till kommunens pensionärer

AU § 10/2018

Bilaga sid. 3

7. Trafiksituationen i Rossön vid Bodumsbron

AU § 11/2018

Bilaga sid. 4-6



8. Tillstyrkansbeslut angående tillståndspliktig vindpark på Ollebacken

AU § 12/2018

Bilaga sid. 7-11

9. Investering för fortsatt utbyggnad av bredband via fiber

AU § 13/2018

Bilaga sid. 12-13

10. Remiss - Ohälsosamma levnadsvanor

AU § 14/2018

Bilaga sid. 14-18

11. Revidering av förbundsordning

AU § 15/2018

Bilaga sid. 19-20

12. Att bygga i trä

AU § 16/2018

Bilaga sid. 21-22

13. Fiberuppkoppling till Frostviken dröjer - ett oacceptabelt misslyckande

AU § 17/2018

Bilaga sid. 23- 28



14. Förslag om permanenta farthinder gällande Vallgatan

AU § 18/2018

Bilaga sid. 29-32

15. Avstängning av elev vid Hjalmar Strömerskolan

AU § 19/2018

16. Revidering av bidragsnormer till studieförbund

AU § 20/2018

Bilaga sid. 33-35

17. Gemensam nämnd för samverkan inom drift och service, utveckling samt specialistfunktioner

AU § 21/2018

Bilaga sid. 36-46

18. Gräv Detaljplan för Ströms - Näset 1:131 och 1:313 Näsviken, Strömsunds kommun

Bilaga sid. 47-78

19. Avgifter och viten vid ledningsförläggning och grävning i offentlig mark

Bilaga sid. 79- 85



20. Yttrande om skoterregleringsförbud

Bilaga sid. 86-89

21. Yttrande om laglighetsprövning

22. Val av ersättare i kommunstyrelsens arbetsutskott för tiden intill den 31 december 2018 efter Birgitta Guldbrandsson (S)

22. Val av ersättare i kommunstyrelsens arbetsutskott för tiden intill den 31 december 2018 efter Morgan Olsson (S)

23. Delegationsbeslut

- a) Arbetsutskottets delegationsbeslut § 1-22
- b) Handläggare tillgänglighets- och trafikfrågor Peter Janssons delegationsbeslut om parkeringstillstånd (nr 1-4/2018)
- c) Kanslichef Carina Wiik delegationsbeslut om lönebidrag (nr 1/2018)
- d) Ava-chef Helen Löfgren-Larsson delegationsbeslut om grundavgift (nr 8-13/2017)

24. Delgivningar

- a) Redovisning från kommunledningsförvaltningen över kvarstående medel i kommunstyrelsens anslag för oförutsedda behov:

Budget 2018	300 000:-
Bidrag Landsbygdsriksdagen 2018 § 116/2017	-10 000:-
Kvarstår	290 000:-

- b) Redovisning från kommunledningsförvaltningen över kvarstående medel i kommunstyrelsens utvecklingspott:

Budget 2018	1 000 000:-
Strömsunds skoterallians, § 212/2017	- 200 000:-
Ek. stöd till Bygdens Framtid § 211/2017	-120 000:-
Kvarstår	680 000:-

- c) Redovisning från kommunledningsförvaltningen över medel i kommunstyrelsens anslag för oförutsedda behov 2017:

Budget 2017	300 000:-
Brottsofferjouren § 75/2017	-9800:-
Frivilliga Samhällsarbetare i Z-län § 100/2017	-3000:-
Samverkan mot brott (SAMBO)	-5000:-
Kvarstår	282 200:-

- d) Redovisning från kommunledningsförvaltningen över kvarstående medel i kommunstyrelsens utvecklingspott 2017:

Budget 2017	1000 000:-
Strömsunds skoterallians § 306/2016	200 000:-
Planändring H-dal Åsen 7:35 mfl § 60/2017	40 000:-
Planändring S-sund Ärlan 1 mfl § 117/2017	60 000:-
Ek. stöd Fjällsjö Framtid för 2018 § 210/2017	250 000:-
Kvarstår	450 000:-

§ 7

Dnr 2017.416

612

Läsårstider 2018-2019, för gymnasieskolan och vuxenutbildningen exklusive SFI vid Hjalmar Strömerskolan

Enligt gymnasieförordningen, 3 kap §§ 1-2, ska huvudmannen för utbildningen fastställa höst- och vårterminens början och slut. Läsåret ska börja i augusti och sluta senast i juni. Förslaget nedan inrymmer de 178 skoldagar och minst 12 lovdagar som föreskrivs.

Utläggning och samverkan kring kompetensutvecklingsdagar för lärare genomförs av rektor.

De föreslagna läsårstiderna överensstämmer med det beslut som BKU fattat.

Framtids- och utvecklingsförvaltningens förslag till beslut

Förslag till läsårstider för 2018/2019

Hela läsåret	2018-08-23 – 2019-06-14	178 skoldagar
Hösttermin	2018-08-23 – 2018-12-19	80 skoldagar
Vårtermin	2019-01-08 – 2019-06-14	98 skoldagar

Lovdagar för eleverna

Höstlov	Vecka 44. 29/10 – 2/11	5 dagar
Sportlov	Vecka 10. 4/3 – 8/3	5 dagar
Påsklov	Vecka 17. 23/4 – 26/4	4 dagar
Studiedag	2019-05-29	1 dag
Lovdag	2019-05-31	1 dag

Yrkande

Ordföranden föreslår att läsårstider 2018/2019 fastställs enligt framtids- och utvecklingsförvaltningens förslag.

Arbetsutskottets förslag till kommunstyrelsen

Läsårstider 2018/2019 fastställs enligt framtids- och utvecklingsförvaltningens förslag.

§ 8

Dnr 2017.615

612

Prislista för interkommunal ersättning för gymnasieutbildning i Strömsunds kommun 2018

Framtids- och utvecklingsförvaltningen lämnar nedanstående förslag.

Program	Elevplatspris för 2017	Förslag till elevplatspris för 2018
Barn- och fritidsprogrammet	95 300 kr	98 700 kr
Bygg- och anläggningsprogrammet	131 000 kr	133 900 kr
El- och energiprogrammet	123 700 kr	126 800 kr
Ekonomiprogrammet	89 900 kr	91 500 kr
Fordons- och transportprogrammet åk 1	145 900 kr	148 500 kr
Fordons- och transportprogrammet åk 2-3, inriktning personbil	145 900 kr	148 500 kr
Fordons- och transportprogrammet åk 2-3, inriktning transport	174 200 kr	178 600 kr
Handels- och administrationsprogrammet	89 900 kr	93 100 kr
Industri tekniska programmet	151 800 kr	155 200 kr
Introduktionsprogrammen	109 200 kr	113 100 kr
Naturvetenskapsprogrammet	90 600 kr	92 200 kr
Samhällsvetenskapsprogrammet	90 100 kr	91 700 kr
Teknikprogrammet	99 500 kr	101 900 kr
Vård- och omsorgsprogrammet	114 600 kr	116 600 kr
Lärlingsprogrammen	Enligt resp Nationella programs elevplatspris	Enligt resp Nationella programs elevplatspris

Framtids- och utvecklingsförvaltningens förslag till beslut

Kommunstyrelsen fastställer prislista för interkommunal ersättning för gymnasieutbildning i Strömsunds kommun 2018 enligt Framtids- och utvecklingsförvaltningens förslag.



§ 8 forts.

Yrkande

Ordföranden föreslår att arbetsutskottet beslutar enligt framtids- och utvecklingsförvaltningens förslag.

Arbetsutskottets förslag till kommunstyrelsen

Kommunstyrelsen fastställer prislista för interkommunal ersättning för gymnasieutbildning i Strömsunds kommun 2018 enligt framtids- och utvecklingsförvaltningens förslag.



§ 9

Dnr 2017.418

452

Förbättrat genomförande av två direktiv på avfallsområdet

Miljö- och energidepartementet har gett Strömsunds kommun möjlighet att yttra sig över ett förslag till förbättrat genomförande av två direktiv på avfallsområdet. Avsikten med de föreslagna förändringarna i miljöbalken och dess förordningar är att bättre anpassa den svenska lagstiftningen till EU:s avfallsdirektiv och elutrustningsdirektiv. Förändringarna påverkar dels kommunen som tillsynsmyndighet, dels företag inom kommunen.

Yrkande

Ordföranden föreslår att yttrande avges enligt upprättat förslag.

Arbetsutskottets förslag till kommunstyrelsen

Yttrande avges enligt upprättat förslag. Bilaga.



§ 10

Dnr 2017.393

312

Önskemål om halkskydd/ broddar till kommunens pensionärer

Kommunal pensionärsrådet har lämnat in en skrivelse den 20 december 2017. Pensionärsrådet vill att kommunen delar ut halkskydd till kommunens pensionärer.

Yrkande

Ordföranden föreslår att Strömsunds kommun avstår från att dela ut halkskydd.

Arbetsutskottets förslag till kommunstyrelsen

Strömsunds kommun avstår från att dela ut halkskydd.



§ 11

Dnr 2017.392

311

Trafiksituationen i Rossön vid Bodumsbron

Kommunal pensionärsrådet har lämnat in en skrivelse den 20 december 2017. Pensionärsrådet vill att kommunen ser över trafiksituationen i Rossön vid Bodumsbron.

Yrkande

Ordföranden föreslår att under vårens samråd med Trafikverket tas frågan återigen upp.

Kommunstyrelsen delar KPR:s oro och uppfattning i frågan om Bodumsbron.

Arbetsutskottets beslut

1. Under vårens samråd med Trafikverket tas frågan återigen upp
2. Kommunstyrelsen delar KPR:s oro och uppfattning i frågan om Bodumsbron.



§ 12

Dnr 2017.375

373

Tillstyrkansbeslut angående tillståndspliktig vindpark på Ollebacken

Ollebackens Energi AB (Bolaget) har ansökt om tillstånd enligt miljöbalken att uppföra och driva en vindpark om fem vindkraftverk på Ollebacken med en totalhöjd på maximalt 200 m. För att kunna få tillstånd att bygga vindkraftverk krävs en tillstyrkan från kommunen, enligt 16 kap 4 § miljöbalken. Strömsunds kommun har att ta ställning om de ansökta vindkraftverken är lämplig markanvändning på aktuell plats. Kommunens översiktsplan samt fördjupade översiktsplan för vindbruk bör vara vägledande i ärendet.

Bolagets historik i ärendet

Bolaget fick 2009 bygglov för fem vindkraftverk av samma typ som de vindkraftverk som bolaget har sedan tidigare i området. Samma år beslutade miljö- och byggnämnden i anmälningsärende enligt miljöbalken. 2011 gjorde bolaget en bygganmälan och projektet påbörjades. Då elpriset och elcertifikatpriset sjönk beslutade bolaget att avsluta bygget av vindkraftverken. I dagsläget är vägar anlagda, vissa turbinplatser är avverkade och övriga markarbeten är påbörjade. Förutsättningarna har återigen blivit något bättre så bolaget har återigen aktualiserat projektet. Nu är det dock inte längre aktuellt att bygga vindkraftverk under en totalhöjd på 150 m. Därmed behövs ett tillstånd enligt miljöbalken för att kunna bygga högre vindkraftverk.

Övriga vindkraftverk i området

På platsen driver Bolaget sedan tidigare sex stycken vindkraftverk med en totalhöjd på 140 m (maximalt 150 m i bygglovet). Därutöver finns ett vindkraftverk som ägs av Hällingarna Vind ekonomisk förening som har en totalhöjd på 100 m. Förutom befintliga verk har Vasavind AB tillstånd att bygga och driva 23 st vindkraftverk med en totalhöjd på maximalt 172 m. Dessutom har SWS Vind AB tillstånd att uppföra och driva ett vindkraftverk med en totalhöjd på maximalt 187 m.



§ 12 forts.

Yrkande

Ordföranden föreslår att Kommunstyrelsen beslutar att tillstyrka tillståndsansökan, Länsstyrelsens dnr 551-7310-17, avseende markanvändning.

Arbetsutskottets förslag till kommunstyrelsen

Kommunstyrelsen beslutar att tillstyrka tillståndsansökan, Länsstyrelsens dnr 551-7310-17, avseende markanvändning.



§ 13

Dnr 2017.391

524

Investering för fortsatt utbyggnad av bredband via fiber

Målet enligt kommunens bredbandsstrategi är att 90 % av alla hushåll och företag ska ha tillgång till bredband om minst 100 Mbit/s och resterande ca 10% ska ha minst 10 Mbit/s år 2020.

Fortsatt utbyggnad av bredband via fiber är ett steg för att uppnå målen och innebär att kommunen i samarbete med ServaNet bygger ut stadsnät där det är tekniskt och ekonomiskt möjligt.

Kommunfullmäktige har fastställt finansiellt investeringsmål till 10,7 miljoner kronor för år 2018. Detta medför att kommunen behöver göra avsteg från gällande riktlinjer och temporärt utöka investeringsramen de närmaste åren för den specifika investering som bredbandsutbyggnaden utgör. Den utökade investeringsramen fastställs separat inför varje budgetår.

Alla typer av investeringar eller borgensåtaganden påverkar kommunens ekonomiska ställning. Till skillnad mot traditionella investeringar så kommer kapitaltjänstkostnaden för bredbandsinvesteringarna inte nämnvärt belasta kommunen eftersom det med varje investering ska följa en betalning av arrende som motsvarar kapitaltjänstkostnaden.

Kommunen tar den finansiella risken för denna utbyggnad.

För år 2018 föreslås investeringsramen för bredband till 20 miljoner kronor.

Exakt vilka sträckor som ska byggas beslutas senare i samråd med SevaNet och beror bland annat på antalet intresserade kunder och bidragsmöjligheter.



§ 13 forts.

Yrkande

Ordföranden föreslår att Strömsunds kommun skapar en särskild investeringsram för år 2018 på 20 miljoner kronor för de bredbandsinvesteringar vars kapitaltjänstkostnader till huvuddel ska finansieras genom arrenden.

Kommunfullmäktige delegerar till kommunstyrelsen att fatta beslut om nyttjande av medel inom denna ram.

Arbetsutskottets förslag till kommunstyrelsen

1. Strömsunds kommun skapar en särskild investeringsram för år 2018 på 20 miljoner kronor för de bredbandsinvesteringar vars kapitaltjänstkostnader till huvuddel ska finansieras genom arrenden.
2. Kommunfullmäktige delegerar till kommunstyrelsen att fatta beslut om nyttjande av medel inom denna ram.



§ 14

Dnr 2017.357

773

Remiss - Ohälsosamma levnadsvanor

Strömsunds Kommun har tagit del av Socialstyrelsens föreslagna riktlinjer för prevention och behandling vid ohälsosamma levnadsvanor. Möjligheten att arbeta proaktivt och med riktade evidensbaserade åtgärder som syftar till att förbättra hälsoläget påverkar också folkhälsan positivt och bidrar till att minska sjukdomsburden. I förslaget lyfts dock följande synpunkter fram.

Yrkande

Ordföranden föreslår att yttrande avges enligt upprättat förslag.

Arbetsutskottets förslag till kommunstyrelsen

Yttrande avges enligt upprättat förslag. Bilaga



§ 15

Dnr 2017.372

003

Revidering av förbundsordning

Samordningsförbundet Jämtlands län lämnat in en skrivelse om att revidera sin förbundsordning.

Yrkande

Ordföranden föreslår att revidera Samordningsförbundet Jämtlands län förbundsordning enligt bilaga

Arbetsutskottets förslag till kommunstyrelsen

Samordningsförbundet Jämtlands län förbundsordning revideras enligt bilaga.



§ 16

Dnr 2017.58

220

Att bygga i trä

Mats Gärd, Centerpartiet, vill att Strömsunds kommun på ett konkret sätt prioriterar trä vid byggnationer. Mats redogör för att byggande i trä är det mest miljömässiga och kostnadseffektiva som finns på bygg- och bostadsmarknaden idag.

Yrkande

Ordföranden föreslår att motionen avslås i enlighet med upprättat förslag.

Arbetsutskottets förslag till kommunstyrelsen

Kommunfullmäktiges beslut

Motionen avslås



§ 17

Dnr 2017.381

524

Fiberuppkoppling till Frostviken dröjer – ett oacceptabelt misslyckande

En skrivelse från Maritha Granqvist angående fördröjning av fiber-uppkoppling i Frostviken har kommit till kommunen. Kommunstyrelsen yttrar sig i ärendet.

Yrkande

Ordföranden föreslår att yttrande avges enligt upprättat förslag.

Arbetsutskottets förslag till kommunstyrelsen

Yttrande avges enligt upprättat förslag. Bilaga



§ 18

Dnr 2017.378

048

Förslag om permanenta farthinder gällande Vallgatan

Fanny och Johan Persson Vallgatan 20, Strömsund, har den 29 juni 2017 lämnat in ett medborgarförslag om permanenta farthinder längs Vallgatan i Strömsund, enligt bilaga 2. De har under en tvåårsperiod prövat med trafik hinder i form av blomlådor som kommunen tillhandahållit. Ut-fallet har enligt medborgarförslaget inte blivit som förväntat.

Yrkande

Ordföranden föreslår skrivelsen besvaras enligt teknik- och serviceförvaltningens yttrande.

Arbetsutskottets förslag till kommunstyrelsen

Skrivelsen besvaras enligt teknik- och serviceförvaltningens yttrande



§ 19

Dnr 2017.417

612

Avstängning av elev vid Hjalmar Strömerskolan

Rektor Heidi Sundelin har beslutat om omedelbar avstängning av en elev från undervisningen vid Hjalmar Strömerskolan enligt Skollagen, kap 5, § 17, punkt 4.

Avstängning av eleven omfattar tiden 7-13 december 2017.

Beslutet om omedelbar avstängning ska prövas av kommunstyrelsen.

Yrkande

Ordföranden föreslår att avstängningen fastställs under tiden 7-13 december 2017.

Arbetsutskottets förslag till kommunstyrelsen

Kommunstyrelsen fastställer avstängningen under tiden 7-13 december 2017.



§ 20

Dnr 2017.399

892

Revidering av bidragsnormer till studieförbund

Kultur och fritidsavdelningen fick i uppdrag av Barn-, kultur- och utbildningsnämnden att se över bidragsnormer för studieförbund.

Yrkande

Ordföranden redogör för ärendet och föreslår arbetsutskottet besluta att anta reviderade dokument.

Arbetsutskottets förslag till kommunstyrelsen

Kommunfullmäktiges beslut.

Reviderade dokument antas. Bilaga.



§ 21

Dnr 2017.313

106

Gemensam nämnd för samverkan inom drift och service, utveckling samt specialistfunktioner

Bergs kommun, Bräcke kommun, Härjedalens kommun, Krokoms kommun, Ragunda kommun, Strömsunds kommun, Åre kommun och Östersunds kommun har inom ramen för dåvarande Regionförbundets verksamhet diskuterat samverkan mellan kommunerna för att möta framtidens utmaningar i verksamheterna genom att effektivisera verksamheterna med hjälp av moderna verksamhets- och administrativa system, öka tillgången på kompetens samt minska kostnaderna. Jämtlands Gymnasieförbund och Jämtlands Räddningsförbund har också deltagit i diskussionerna.

Kommunerna och Region Jämtland Härjedalen har också under en tid diskuterat samverkan utifrån samma syfte. Diskussionerna har lett till att en förstudie tagits fram och med den som underlag har kommunerna och regionen ingått en avsiktsförklaring för att delta i ett projekt för att ta fram underlag för olika samarbetsområden. Projektet och tidigare utredningar har identifierat olika samarbetsområden och former för samarbetet.

Diskussionerna har lett till att en gemensam nämnd har inrättats mellan Region Jämtland Härjedalen och Åre kommun för IT-drift och stöd den 1 december 2016. Nämndens uppgift är att leverera definierad ändamålsenlig IT-infrastruktur för att samutnyttja och samfinansiera nödvändiga investeringar i IT-verksamheten och att leverera nödvändiga driftstjänster.

Projektet och diskussionerna ledde till att kommunerna, Jämtlands Gymnasieförbund, Jämtlands Räddningsförbund och Region Jämtland Härjedalen ville utöka samverkan i gemensam nämnd. Ett förslag till avtal och reglemente för en gemensam nämnd för samverkan inom drift och service, utveckling samt specialistfunktioner togs fram med utgångspunkt från att den befintliga nämnden för IT-drift och stöd kunde användas för samverkan.

Regionens samverkansråd behandlade förslag till samarbetsavtal, reglemente och budget vid sammanträdena den 21 augusti och 25 september 2017 och rekommenderade kommunerna, Region Jämtland Härjedalen och kommunalförbunden att gå med i den gemensamma nämnden.

Bräcke kommun och Härjedalens kommun har nu beslutat att inte gå med



§ 21 forts.

i nämnden och kommunalförbunden har meddelat att de inte har för avsikt att gå med.

På grund av Bräcke och Härjedalens kommuners beslut kommer inte den gemensamma nämnden till stånd enligt tidigare förslag. De som fortsatt vill samverka måste fatta nya beslut om reglemente och avtal.

Respektive parts bidrag till nämndens basfinansiering föreslås vara oförändrad vilket gör att den totala årsbudgeten sänks från 1 117 600 kronor till 711 200 kronor, jämnt fördelat på sju parter. Den gemensamma nämnden beslutar om hur dessa resurser ska användas.

1. Regionens samverkansråd rekommenderar Region Jämtland Härjedalen och Åre kommun att besluta:

a, Avtalet och reglementet för den gemensamma nämnden för IT-drift och stöd ändras i enlighet med förslaget till avtal och reglemente för den gemensamma nämnden för samverkan inom drift och service, utveckling samt specialistfunktioner.

b, Nämnden utökas med Bergs kommun, Krokoms kommun, Ragunda kommun, Strömsunds kommun och Östersunds kommun.

c, Ändringen gäller från och med den dag samtliga parter fattat beslut om nämnden.

d, Åre kommuns/Region Jämtland Härjedalens bidrag till den gemensamma nämndens basfinansiering fastställs till 101 600 kronor på årsbasis för 2018. För 2019 fastställs bidraget i budgeten för det året.

2. Regionens samverkansråd rekommenderar Bergs kommun, Krokoms kommun, Ragunda kommun, Strömsunds kommun och Östersunds kommun att besluta:

a, Strömsunds kommun ansluter sig till den gemensamma nämnden för samverkan inom drift och service, utveckling samt specialistfunktioner som finns mellan Region Jämtland Härjedalen och Åre kommun.



§ 21 forts.

b, Upprättat förslag till samarbetsavtal för och reglemente den gemensamma nämnden antas.

c, Anslutningen gäller från och med den dag samtliga parter fattat beslut om nämnden.

d, Strömsunds kommuns bidrag till den gemensamma nämndens kostnader fastställs till 101 600 kronor på årsbasis för 2018. För 2019 fastställs bidraget i budgeten för det året.

e, En ledamot och en ersättare väljs till den gemensamma nämnden för samverkan inom drift och service, utveckling samt specialistfunktioner för perioden till och med den 31 december 2018.

Yrkande

Ordföranden föreslår att arbetsutskottet beslutar enligt rekommendation från Regionens samverkansråd.

Arbetsutskottets förslag till kommunstyrelsen

1. Strömsunds kommun ansluter sig från och med den 1 januari 2018 till den gemensamma nämnden för samverkan inom drift och service, utveckling samt specialistfunktioner som finns mellan Region Jämtland Härjedalen och Åre kommun.
2. Upprättat förslag till samarbetsavtal och reglemente för den gemensamma nämnden antas.
3. Strömsunds kommuns bidrag till den gemensamma nämndens kostnader fastställs i budgeten för 2018-2019.
4. En ledamot och en ersättare väljs till den gemensamma nämnden samverkan inom drift och service, utveckling samt specialistfunktioner för perioden den 1 januari 2018 till och med den 31 december 2018.

 Strömsunds Kommun Stræjmien tjjelte	TJÄNSTESKRIVELSE 2017-12-11	Sidan 1 av 2
Förvaltning Miljö- och byggavdelningen	Diarienummer 2017.1182	
Utredare/handläggare Annika Berglund	Nämnd/styrelse Kommunstyrelsen	

Ärende

Remissyttrande över promemoria om förbättrat genomförande av två direktiv på avfallsområdet, Regeringskansliets dnr M2017/02785/R

Sammanfattning av ärendet

Miljö- och energidepartementet har gett Strömsunds kommun möjlighet att yttra sig över ett förslag till förbättrat genomförande av två direktiv på avfallsområdet. Avsikten med de föreslagna förändringarna i miljöbalken och dess förordningar är att bättre anpassa den svenska lagstiftningen till EU:s avfallsdirektiv och elutrustningsdirektiv. Förändringarna påverkar dels kommunen som tillsynsmyndighet, dels företag inom kommunen.

Beslutet skickas till

Miljö- och energidepartementet

Förslag till beslut och motivering

Kommunstyrelsen föreslås besluta enligt bilaga. Förslaget till yttrande har godkänts av Teknik- och serviceförvaltningen.

Underskrift

.....

 Strömsunds Kommun Stræjmien tjjelte	TJÄNSTESKRIVELSE 2017-12-11 Sidan 2 av 2
Förvaltning Miljö- och byggavdelningen	Diarienummer 2017.1182
Utredare/handläggare Annika Berglund	Nämnd/styrelse Kommunstyrelsen

Beskrivning av ärendet

Miljö- och energidepartementet har gett Strömsunds kommun möjlighet att yttra sig över ett förslag till förbättrat genomförande av två direktiv på avfallsområdet. Avsikten med de föreslagna förändringarna i miljöbalken och dess förordningar är att bättre anpassa den svenska lagstiftningen till EU:s avfallsdirektiv och elutrustningsdirektiv. Förändringarna påverkar dels kommunen som tillsynsmyndighet, dels företag inom kommunen.

Några av de föreslagna ändringarna i förordningen (1998:899) om miljöfarlig verksamhet och hälsoskydd respektive miljötillsynsförordningen (2011:13), innebär onödig eller till och med orimlig belastning på kommunen som tillsynsmyndighet. Även verksamhetsutövare åläggs i något fall onödigt administrativt arbete.

I förslaget till ändring i avfallsförordningen (2011:927) finns enskilda paragrafer som är skrivna på ett onödigt tillkrånglat sätt så att det blir svårt för både tillsynsmyndighet och verksamhetsutövare att förstå innehållet.

Initierare

Miljö- och energidepartementet

Bilagor

Förslag till yttrande

Kommunstyrelsen

Önskemål om halkskydd/ broddar till kommunens pensionärer

Pensionärsrådet fick i december 2015 kännedom om ett erbjudande till kommunchefer om att ge bort halkskyddet "Sverigebrodden" till kommunens pensionärer. Rådet beslutade att skicka en förfrågan till dåvarande kommunchef om att alla pensionärer skulle få ett par halkskydd som nyårsgåva. Tyvärr hanns inte detta med då sekreteraren blev sjukskriven p.g.a. halkolycka.

Pensionärsrådet vill nu ställa frågan om kommunstyrelsen vill säga ja till att dela ut halkskydd till kommunens pensionärer.

På uppdrag av kommunala pensionärsrådet

Berit Nordkvist/Sekreterare

berit.nordkvist@stromsund.se

0670-163 12



Kommunstyrelsen

Trafiksituationen i Rossön vid Bodumsbron

Jan Hanssons (PRO) har fått i uppdrag av kommunala pensionärsrådet att utforma en skrivelse till kommunstyrelsen angående trafiksituationen i Rossön vid Bodumsbron. Pensionärsrådet inväntar kommunstyrelsens svar på skrivelsen.

På uppdrag av kommunala pensionärsrådet

Berit Nordkvist/Sekreterare

berit.nordkvist@stromsund.se

0670-163 12

Bilagor

Kommunala pensionärsrådets protokoll § 34

Skrivelse angående Bodumsbron



§ 34

Skrivelse till kommunstyrelsen angående trafiksituationen i Rossön

Jan Hansson (PRO) fick vid rådets förra sammanträde den 27 september 2017 uppdraget att utforma en skrivelse till kommunstyrelsen angående trafiksituationen i Rossön. Pensionärsrådet tar del av skrivelsen. bilaga/skrivelse

Kommunala pensionärsrådets beslut

1. Pensionärsrådet beslutar skicka skrivelse angående Bodumsbron i Rossön till kommunstyrelsen för vidare beredning.
2. Pensionärsrådet inväntar kommunstyrelsens svar.

Beslutsexpediering
Kommunstyrelsen

Strömsunds kommun

KPR 2017 § 34

Dnr KPR 2017/10

Kommunstyrelsen

Bodumsbron i Rossön väg 346

På uppdrag av KPR vid sammanträdet den 2017-09-27 upprättar jag denna skrivelse:

År 2013 monterade Trafikverket ner de trafikljus som varit uppsatta i många år, som säkerhet för oskyddade trafikanter. Genom större delen av byn är sedan länge en gångväg skyltad och markerad. Men över bron finns inte utrymme för både gångväg och dubbelriktad fordonstrafik och sikten är så dålig att man inte i tid kan upptäcka mötande trafik. Det var anledningen till att man en gång i tiden monterade trafikljusen.

PRO Bodum och Rossöns Samhälls- och Företagarförening, RSFF, har i många skrivelser och mail försökt förmå Trafikverket att åter montera trafikljus men utan framgång. Vi har även krävt en upphöjd trottoar över bron och sänkt hastighet till 30 km/tim även över bron. Söder om bron, förbi skolan, är det redan idag begränsat till 30 km/tim.

Trafikverket har i stället skyltat med mötesförbud och målat en heldragen vit linje över bron, som en markering för trafiksäker gångväg för oskyddade trafikanter. När Trafikverket, genom Mats Sandberg på Trafikmiljö Mitt i Gävle, har motiverat varför man inte vill sätta upp trafikljus igen, har han lämnat både felaktiga och vilseledande uppgifter. Han har bl. a påstått att bron inte tål snedbelastningen av en trottoar, att sikten är god och att man får överskrida heldragen vit linjemarkering om man ändå skulle få ett fordonsmöte på bron.

Göran Bergström, dåvarande poliskommissarie, uppmärksammade problemet redan 2013 som representant för Näpo Norr. Kommunstyrelsen har också behandlat frågan. Dels 2016-11-22 § 297 där man föreslog *gång- cykelväg alt. återuppföra trafikljusen. Ärendet hade prioritet 1 = omgående behov av åtgärd*. Det har nu gått ett år sedan beslutet. Dels 2017-08-29 § 130 efter en skrivelse från PRO Bodum och RSFF med en vädjan om att kommunen på alla sätt medverkar till att våra krav genomförs. Beslutet blev tämligen lamt: *att utreda möjligheten att förlänga hastighetsbegränsningen utanför skolan som är 30 km/tim, till att gälla även över bron*. Det måste vara en av kommunens enklaste utredningar att genomföra, men vi har inte sett något resultat ännu. Trafikljusen nämns inte med ett ord i beslutet.

För att komma vidare i vårt trafiksäkerhetsarbete avstår vi från kravet på en upphöjd trottoar, men vidhåller att trafikljus och sänkt tillåten hastighet till 30 km/tim hela dygnet alla dagar är ett absolut krav.

Vi föreslår därför att en representant från kommunen, lämpligen Göran Bergström som tidigare har yttrat sig i frågan, och en representant från Trafikverket besöker platsen tillsammans, för att kunna avgöra om sikten är så god som Mats Sandgren i Gävle påstår. Väl medveten om att kommunen inte kan kräva beslut av en annan myndighet, väntar vi oss ändå att kommunen med full kraft verkar för att våra två krav tillgodoses, innan en olycka inträffar.

Med vänliga hälsningar

Rossön 2017-11-15

Jan Hansson

Ordf. och trafikansvarig i PRO Bodum och ledamot i KPR Strömsund



Länsstyrelsen
Västernorrland

Miljöprövningsdelegationen

Begäran

2017-11-27

551-7310-17

Strömsunds kommun
Kommunfullmäktige
Box 500
833 24 Strömsund

STRÖMSUNDS KOMMUN Kommunstyrelsen	
2017 -12- 04	
Dnr: 2017.375	Sp: 373

Begäran om tillstyrkan avseende vindkraftpark Ollebacken, Strömsunds kommun.

Enligt 16 kap 4 § miljöbalken får tillstånd till en anläggning för vindkraft endast ges om den kommun där anläggningen avses att uppföras har tillstyrkt det.

Ollebacken energi AB har till miljöprövningsdelegationen lämnat in ansökan om uppförande och drift av 5 vindkraftverk vid Ollebacken, Strömsunds kommun.

Miljöprövningsdelegationen begär därför enligt 16 kap 4 § miljöbalken besked om kommunens tillstyrkan i ärendet.

Miljöprövningsdelegationen önskar besked om kommunens ställningstagande till etableringen så snart som möjligt men **senast den 25 februari 2018**.

Handlingar i ärendet översänds. Länsstyrelsens diarienummer är 551-7310-17.

För miljöprövningsdelegationen

Frida Uebel
0611-349251

Bilagor:

1. Ansökan
2. MKB
3. Samrådsredogörelse



Länsstyrelsen
Västernorrland

Skyddade uppgifter i ansökningshandlingarna

Prövning av sekretessbelagda uppgifter

Länsstyrelsen Västernorrland bedömer att ansökningshandlingarna eller senare tillkommande handlingar innehåller uppgifter som är skyddade enligt offentlighets- och sekretesslagen (2009:400). Offentlighets- och sekretesslagen reglerar hur myndigheten ska hantera handlingar som kan innehålla sekretessbelagda uppgifter.

Uppgifterna handlar ofta om olika rovdjur. Utlämnande av dessa uppgifter ska därför föregås av sekretessprövning enligt ovanstående lag.

För sekretessprövningen ansvarar den myndighet till vilken handlingarna har inkommit.

Frida Uebel
Miljöskydds-enheten
Telefon: 0611-34 92 24
E-post: frida.uebel@lansstyrelsen.se

 Strömsunds Kommun Straejmien tjjelte	TJÄNSTESKRIVELSE 2017-12-11 Sidan 1 av 3
Förvaltning Miljö- och byggavdelningen	Diarienummer 2017.1259
Utredare/handläggare Tomas Hedin	Nämnd/styrelse Till Kommunstyrelsen

Ärende

Begäran om tillstyrkansbeslut angående tillståndspliktig vindpark på Ollebacken, Länsstyrelsens dnr 551-7310-17.

Sammanfattning av ärendet

Ollebackens Energi AB (Bolaget) har ansökt om tillstånd enligt miljöbalken att uppföra och driva en vindpark om fem vindkraftverk på Ollebacken med en totalhöjd på maximalt 200 m. För att kunna få tillstånd att bygga vindkraftverk krävs en tillstyrkan från kommunen, enligt 16 kap 4 § miljöbalken. Strömsunds kommun har att ta ställning om de ansökta vindkraftverken är lämplig markanvändning på aktuell plats. Kommunens översiktsplan samt fördjupade översiktsplan för vindbruk bör vara vägledande i ärendet.

Bolagets historik i ärendet

Bolaget fick 2009 bygglov för fem vindkraftverk av samma typ som de vindkraftverk som bolaget har sedan tidigare i området. Samma år beslutade miljö- och byggnämnden i anmälningsärende enligt miljöbalken. 2011 gjorde bolaget en bygganmälan och projektet påbörjades. Då elpriset och elcertifikatpriset sjönk beslutade bolaget att avsluta bygget av vindkraftverken. I dagsläget är vägar anlagda, vissa turbinplatser är avverkade och övriga markarbeten är påbörjade. Förutsättningarna har återigen blivit något bättre så bolaget har återigen aktualiserat projektet. Nu är det dock inte längre aktuellt att bygga vindkraftverk under en totalhöjd på 150 m. Därmed behövs ett tillstånd enligt miljöbalken för att kunna bygga högre vindkraftverk.

Övriga vindkraftverk i området

På platsen driver Bolaget sedan tidigare sex stycken vindkraftverk med en totalhöjd på 140 m (maximalt 150 m i bygglovet). Därutöver finns ett vindkraftverk som ägs av Hällingarna Vind ekonomisk förening som har en totalhöjd på 100 m. Förutom befintliga verk har Vasavind AB tillstånd att bygga och driva 23 st vindkraftverk med en totalhöjd på maximalt 172 m. Dessutom har SWS Vind AB tillstånd att uppföra och driva ett vindkraftverk med en totalhöjd på maximalt 187 m.

 Strömsunds Kommun Straejmien tjjelte	TJÄNSTESKRIVELSE 2017-12-11 Sidan 2 av 3
Förvaltning Miljö- och byggavdelningen	Diarienummer 2017.1259
Utredare/handläggare Tomas Hedin	Nämnd/styrelse Till Kommunstyrelsen

Beslutet skickas till

Länsstyrelsen Västernorrland, Miljöprövningsdelegationen, (vasternorrland@lansstyrelsen.se)

Förslag till beslut och motivering

Alternativ 1

Kommunstyrelsen anser att de vindkraftverk som anges i ansökan skiljer sig så pass mycket från de riktlinjer som finns i kommunens fördjupade översiktsplan så att kommunen inte tillstyrker tillståndsansökan, Länsstyrelsens dnr 551-7310-17.

Alternativ 2

Kommunstyrelsen beslutar att tillstyrka tillståndsansökan, Länsstyrelsens dnr 551-7310-17.

Motivering alternativ 1

Bedömningen av lämplig markanvändning tar sitt ursprung i planering av den fysiska miljön. I aktuellt ärende är det främst kommunens översiktplan och fördjupade översiktsplaner för vindbruk som är vägledande vid utbyggnad av vindkraft i kommunen.

Tidigare tillstyrkta tillstånd i området var ett avsteg från den fördjupade översiktsplanen som förutsatte vindkraftverk med en totalhöjd på maximalt 150 m. Den nu ansökta parken innebär 30 % högre vindkraftverk än de som "Strömsunds kommuns fördjupade översiktsplan för vindbruk södra delen" från 2009 avsåg. Den ansökta ändringen medför ett oacceptabelt avsteg från planen varför kommunen inte tillstyrker tillståndsansökan.

Kommunens översiktsplan från 2014 anger att inga ytterligare områden ska pekas ut innan en utvärdering av den utbyggnad som skett. Aktuellt område är redan utpekat som lämplig för storskalig vindkraft men översiktsplanen anger att det finns ett uttryck för att utbyggnaden av vindkraft i kommunen bör bromsas innan en utvärdering genomförs.

 Strömsunds Kommun Straejmien tjjelte	TJÄNSTESKRIVELSE 2017-12-11 Sidan 3 av 3
Förvaltning Miljö- och byggavdelningen	Diarienummer 2017.1259
Utredare/handläggare Tomas Hedin	Nämnd/styrelse Till Kommunstyrelsen

Bolaget ansöker om att bygga större vindkraftverk (40 % högre) än de som redan finns i området. Aktuella verk är även högre än de tillståndsgivna, ännu inte byggda, vindkraftverken i området (6 - 16 % högre). Det är olämpligt att inom samma område ha fem olika beslut med lika många tillåtna storlekar på vindkraftverken. Hela området kommer för en betraktare att uppfattas som en vindpark. I de allra flesta fall med tillståndsgivna vindparker finns villkor att vindkraftverken ska ha ett enhetligt utseende men någon sådan samordning har inte presenterats i tillståndsansökan.

Motivering alternativ 2

Kommunstyrelsen konstaterar att "Strömsunds kommuns fördjupade översiktsplan för vindbruk södra delen" från 2009 pekar ut aktuellt område som lämpligt för storskalig vindkraftsutbyggnad. De riktlinjer som anges i planen är skriven utifrån den teknik och tillgängliga vindkraftverk som fanns vid det tillfället. Sedan dess har teknikutvecklingen gått mot högre verk med större rotordiameter. Möjligheten att tillvarata vindenergin har därmed blivit mer effektiv. Det finns sedan tidigare sju vindkraftverk på platsen. Därutöver finns det tillstånd till ytterligare 24 vindkraftverk i området, samtliga högre än 150 m.

Kommunens översiktsplan anger att inga ytterligare områden ska pekas ut innan en utvärdering av den utbyggnad som skett. Aktuellt område är redan utpekat som lämplig för storskalig vindkraft vilket begränsar möjligheten till fortsatt vindkraftutbyggnad till just dessa områden. Övriga icke utpekade områden är därmed inte tillgängliga för vindkraft enligt översiktsplanen. Några andra alternativa platser finns därför inte inom kommunen.

Underskrift

.....

 Strömsunds Kommun Stræjmien tjelte	TJÄNSTESKRIVELSE Sidan 1 av 2 datum 2017-12-15
Förvaltning Kansli	Ärendenr/diariennr
Utredare/handläggare Ann-Louise Hansson	Nämnd/styrelse Kommunstyrelsens arbetsutskott

Investering för fortsatt utbyggnad av bredband via fiber

Sammanfattning av ärendet

Målet enligt kommunens bredbandsstrategi är att 90 % av alla hushåll och företag ska ha tillgång till bredband om minst 100 Mbit/s och resterande ca 10% ska ha minst 10 Mbit/s år 2020.

Fortsatt utbyggnad av bredband via fiber är ett steg för att uppnå målen och innebär att kommunen i samarbete med ServaNet bygger ut stadsnät där det är tekniskt och ekonomiskt möjligt.

Kommunfullmäktige har fastställt finansiellt investeringsmål till 10,7 miljoner kronor för år 2018. Detta medför att kommunen behöver göra avsteg från gällande riktlinjer och temporärt utöka investeringsramen de närmaste åren för den specifika investering som bredbandsutbyggnaden utgör. Den utökade investeringsramen fastställs separat inför varje budgetår.

Alla typer av investeringar eller borgensåtaganden påverkar kommunens ekonomiska ställning. Till skillnad mot traditionella investeringar så kommer kapitaltjänstkostnaden för bredbandsinvesteringarna inte nämnvärt belasta kommunen eftersom det med varje investering ska följa en betalning av arrende som motsvarar kapitaltjänstkostnaden.

Kommunen tar den finansiella risken för denna utbyggnad.

För år 2018 föreslås investeringsramen för bredband till 20 miljoner kronor.

Exakt vilka sträckor som ska byggas beslutas senare i samråd med SevaNet och beror bland annat på antalet intresserade kunder och bi-dragsmöjligheter.

Initierare

Bredbandssamordnaren

 Strömsunds Kommun Stræjmien tjielte	TJÄNSTESKRIVELSE datum 2017-12-15	Sidan 2 av 2
Förvaltning Kansli	Ärendenr/diarienr	
Utredare/handläggare Ann-Louise Hansson	Nämnd/styrelse Kommunstyrelsens arbetsutskott	

Förslag till beslut och motivering

1. Strömsunds kommun skapar en särskild investeringsram för år 2018 på 20 miljoner kronor för de bredbandsinvesteringar vars kapitaltjänstkostnader till huvuddel ska finansieras genom arrenden.
2. Kommunfullmäktige delegerar till kommunstyrelsen att fatta beslut om nyttjande av medel inom denna ram.

Underskrift

.....

 Strömsunds Kommun Straejmien tjielte	TJÄNSTESKRIVELSE Sidan 1 av 3 Datum 2017-12-26
Kommunstyrelsen	Ärendenr/diariennr 2017.357
Utredare/handläggare Åsa Engman	Nämnd/styrelse Kommunstyrelsen

Prevention och behandling vid ohälsosamma levnadsvanor

-Stöd för styrning och ledning

Sammanfattning av ärendet

Nationella riktlinjer för prevention och behandling vid ohälsosamma levnadsvanor publicerades av Socialstyrelsen den 14 november 2017. Riktlinjerna innehåller till viss del rekommendationer som berör den kommunala hälso- och sjukvården.

Kommunen har getts möjlighet att senast 9 februari, 2018 lämna yttrande i en öppen remissomgång med bred inbjudan till regioner, vårdgivare, intresseorganisationer och yrkesförbund m. fl. Den slutliga versionen kommer att publiceras sommaren 2018.

Syfte

Syftet med riktlinjerna är både att stimulera användandet av vetenskapligt utvärderade och effektiva åtgärder inom området och vara ett underlag för öppna och systematiska prioriteringar inom hälso- och sjukvården. Riktlinjerna riktar sig till politiker, chefstjänstemän och verksamhetschefer samt andra yrkesverksamma inom vård och omsorg.

Rekommendationerna bör påverka resursfördelningen inom vården och omsorgen på så sätt att förhållandevis mer resurser fördelas till högt prioriterade tillstånd och åtgärder än till dem som har fått låg prioritet.

Omfattning av ohälsosamma levnadsvanor

Ohälsosamma levnadsvanor är vanliga bland befolkningen. Hälften av alla kvinnor och två tredjedelar av alla män har minst en ohälsosam levnadsvana. Tobaksbruk, riskbruk av alkohol, ohälsosamma matvanor eller otillräcklig fysisk aktivitet, är viktiga riskfaktorer för många av vår tids stora folksjukdomar som till exempel hjärt-kärlsjukdom, cancer eller typ 2-diabetes. Tillsammans bidrar ohälsosamma levnadsvanor till cirka en femtedel av den samlade sjukdomsburden i Sverige.

 Strömsunds Kommun Straejmien tjielte	TJÄNSTESKRIVELSE Sidan 2 av 3 Datum 2017-12-26
Kommunstyrelsen	Ärendenr/diariennr 2017.357
Utredare/handläggare Åsa Engman	Nämnd/styrelse Kommunstyrelsen

Riktlinjernas omfattning

Riktlinjerna riktar sig genomgående till vuxna kvinnor och män och understryker särskilt vikten av åtgärder för att stödja riskgrupper att förändra ohälsosamma levnadsvanor. Riskgrupper som rekommendationerna fokuserar på inkluderar vuxna med särskild risk som t. ex sjukdom eller social sårbarhet, vuxna som ska genomgå en operation, barn och ungdomar samt gravida. Det är också angeläget att hälso- och sjukvården inte bortser från behovet av råd och stöd att förändra levnadsvanor hos den vuxna befolkningen generellt.

De flesta rekommenderade åtgärderna består av rådgivande eller kvalificerat rådgivande samtal. Den samtalsbaserade rådgivningen kan också kompletteras med olika typer av tillägg som t. ex familjestödsprogram eller webbaserad intervention.

Ungdomar under 18 år och gravida

För flickor och pojkar under 18 år som brukar tobak föreslås kvalificerat rådgivande samtal eller webbaserad intervention, för att bli av med sitt tobaksbruk. För ungdomar som brukar alkohol eller är otillräckligt fysisk aktiva rekommenderas rådgivande samtal. Därutöver kan familjestödsprogram också erbjudas till barn med ohälsosamma matvanor eller otillräcklig fysisk aktivitet. För gravida som röker, snusar eller brukar alkohol rekommenderas rådgivande samtal.

Riktlinjernas rekommendationer ger vägledning för beslut på gruppnivå och riktar sig främst till politiker, tjänstemän och verksamhetschefer. De kan bland annat användas som underlag för resursfördelning utifrån öppna och systematiska prioriteringar. Riktlinjerna innehåller därför även bedömningar av hur ett införande av rekommendationerna påverkar kostnader och organisationen, utifrån en bild av hur verksamheterna bedrivs på nationell nivå i dag.

Rekommendationerna som avser ungdomar under 18 år om kvalificerat rådgivande samtal samt rådgivande samtal innebär att landsting och kommuner behöver samverka kring om åtgärden ska erbjudas av elevhälsan eller inom den landstingsorganiserade hälso- och sjukvården.

 <p>Strömsunds Kommun Straejmien tjielte</p>	<p>TJÄNSTESKRIVELSE Sidan 3 av 3</p> <p>Datum 2017-12-26</p>
<p>Kommunstyrelsen</p>	<p>Ärendenr/diariennr 2017.357</p>
<p>Utredare/handläggare Åsa Engman</p>	<p>Nämnd/styrelse Kommunstyrelsen</p>

Kostnader

Det är inte helt klarlagt hur föreliggande förslag till riktlinjer kan komma att påverka resursfördelningen och i vilken omfattning t. ex elevhälsan påverkas. Föreslagna riktlinjer kommer dock enligt beräkningar i utredningen att ge ekonomiska konsekvenser för huvudmännen.

Initierare

Kommunstyrelsen

Förslag till beslut och motivering

Förslag till remissyttrande har upprättats. Kommunstyrelsen föreslås anta upprättat yttrande.

Underskrift

.....
Åsa Engman

SOCIALSTYRELSEN

Avdelningen för kunskapsstyrning för
hälso- och sjukvården

Nationella riktlinjer

106 30 Stockholm

nr-levnadsvanor@socialstyrelsen.se

Prevention och behandling vid ohälsosamma levnadsvanor

-Stöd för styrning och ledning

Sammanfattning

Strömsunds Kommun har tagit del av Socialstyrelsens föreslagna riktlinjer för prevention och behandling vid ohälsosamma levnadsvanor. Möjligheten att arbeta proaktivt och med riktade evidensbaserade åtgärder som syftar till att förbättra hälsoläget påverkar också folkhälsan positivt och bidrar till att minska sjukdomsburden. I förslaget lyfts dock följande synpunkter fram.

Allmänna synpunkter:

Sammanfattning av konsekvenser, sid 33-44

Förslaget innebär i första hand ökande kostnader för hälso- och sjukvården. Vissa kostnader kommer att påverka kommunerna i de fall elevhälsan får ansvar för att genomföra åtgärder som riktar sig till barn och ungdomar. På kort sikt, de första fem åren efter att riktlinjerna publiceras och implementering pågår, innebär riktlinjernas rekommendationer betydande kostnadsökning, då en stor andel av befolkningen har minst en ohälsosam levnadsvana som ger ökad risk för framtida sjuklighet. Förbättrade levnadsvanor genom utökad prevention och behandling för de ohälsosamma levnadsvanorna, på lång sikt, fem år och framåt förväntas ge minskade kostnader i och med att hälsoläget förbättras och framtida sjuklighet minskar.

Synpunkter:

Frågan om kostnader, resursfördelning samt kompetenshöjning mm och hur detta påverkar huvudmännen behöver utredas ytterligare. Skäl till detta är att de uppgifter som presenteras kring kostnader generellt

inom målgrupperna som inkluderas i riktlinjerna är svårbedömda. Därutöver saknas i viss mån samlad nationell samlad statistik för tobaks- och alkoholbruk, framför allt avseende barn- och unga under 18 år.

Bruk av alkohol, rådgivande samtal, sid 41

För barn och unga under 18 år föreslås i riktlinjerna kvalificerade rådgivande samtal som intervention gällande tobaksbruk. För bruk av alkohol föreslås rådgivande samtal.

Synpunkter:

För barn och unga under 18 år bör kvalificerade rådgivande samtal erbjudas både avseende tobaksbruk och bruk av alkohol. Skäl till detta är att målgruppen utifrån ringa ålder och pågående utveckling riskerar att utsättas för mer omfattande skador på sikt vid bruk av både tobak och alkohol.

STRÖMSUNDS KOMMUN
Kommunstyrelsen

Till medlemmarna i
Samordningsförbundet i Jämtlands län

Revidering av förbundsordning

Samordningsförbundets verksamhet styrs i huvudsak utifrån lag (2003:1210) om finansiell samordning av rehabiliteringsinsatser (finsamlagen) och den förbundsordning som medlemmarna fastställt.

Styrelsen för Samordningsförbundet i Jämtlands län föreslår att den nu gällande förbundsordningen ses över och revideras utifrån gällande lagstiftning.

De bestämmelser i förbundsordningen som, enligt förbundsstyrelsen, behöver revideras är:

7 § Beslutanderätt

Den nuvarande lydelsen i förbundsordningen överensstämmer inte med gällande lagstiftning.

I förbundsordningen anges att styrelsen är beslutsför när ”9 av 11 förbundsmedlemmar är tjänstgörande” samt att det för vissa beslut ”krävs att samtliga ledamöter tjänstgör i förbundsstyrelsen och är eniga”.

Av 19 § finsamlagen, framgår att 6 kapitlet 23 § i kommunallagen ska tillämpas på motsvarande sätt beträffande förbundsstyrelsens verksamhet. Detta innebär att styrelsen får ”handlägga ärenden bara när fler än hälften av ledamöterna är närvarande”. Krav på att högre andel ledamöter ska vara närvarande för att styrelsen ska vara beslutsför kan inte regleras i förbundsordningen.

Däremot anser förbundsstyrelsen att medlemmarna bör skriva in krav på kvalificerad majoritet för vissa frågor i förbundsordningen. Med hur mycket ska då anges. Beräkningsgrunden är antal närvarande röstberättigade. Om förbundsordningen saknar skrivning om kvalificerad majoritet gäller enkel majoritet. Vid lika röstetal har ordföranden utslagsröst. Krav på konsensus strider mot kommunallagen.

I detta sammanhang är det viktigt att poängtera att förbundsstyrelsen eftersträvar enighet i samtliga beslut och ett fulltaligt deltagande vid sina sammanträden. Hittills har det inte fattats något beslut där en ledamot avstått från att delta i eller reserverat sig mot beslutet. Däremot har ett fulltaligt deltagande inte varit möjligt vid alla sammanträden.

20 § Arkivtillsyn

Den nuvarande lydelsen i förbundsordningen överensstämmer inte med gällande lagstiftning.

I förbundsordningen anges att Jämtlands läns landsting ansvarar för tillsynen av att förbundet fullgör sina skyldigheter enligt arkivlagen.

Ansvaret för tillsynen ska enligt 20 § finsamlagen ligga på arkivmyndigheten i en kommun som är medlem av förbundet. Om mer än en kommun ingår i förbundet, ska de berörda kommunerna komma överens om vilken av dem som ska svara för tillsynen.

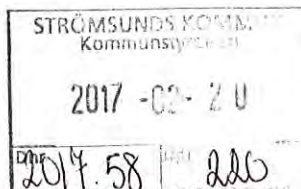
Förbundsstyrelsen föreslår att förbundet får i uppdrag att, i dialog med medlemmarna, utarbeta ett förslag till reviderad förbundsordning.

Förändringar av förbundsordningen blir giltiga först när dessa beslutas av fullmäktige i medlemskommunerna och i regionen samt av ledningen för Försäkringskassan och Arbetsförmedlingen.

Östersund 2017-11-27



Jonny Springe
Ordförande



2017-02-10

MOTION TILL STRÖMSUNDS KOMMUNFULLMÄKTIGE:

Att bygga i Trä

Sverige och världens utmaning är att ställa om till ett hållbart samhälle där vi använder oss av förnyelsebara material och som påverkar vår miljö så lite som möjligt.

Mats Gärd, Centerpartiet, vill att Strömsunds kommun på ett konkret sätt prioriterar trä vid byggnationer. Vi har en hel del goda exempel på detta. Att bygga samhällen i trä är något som blivit vanligare sedan det i mitten av 90-talet blev tillåtet att använda trä som bärande material i bl.a. flervåningshus. Sedan sekelskiftet har träbyggnation av flerfamiljshus och broar ökat stadigt. I drygt 200 av Sveriges kommuner byggs nu bärande moderna träkonstruktioner i form av flervåningshus, broar eller andra större byggnader.

Byggnad i trä är utan tvivel det mest miljömässiga och kostnadseffektiva som finns på bygg- och bostadsmarknaden idag. Byggtiden kan kortas och personalstyrkan i byggprocessen kan minska. Byggplatserna försvinner till förmån för montageplatser. Transportkostnaderna kan halveras då råvaran väger mindre än traditionella byggmaterial och att den kan produceras på nära håll. Tillverkning av byggnadssystemen kan läggas nära skogsråvaran, det vill säga i landsbygd. Därmed kan arbetstillfällena flyttas till landsbygdsområden. Trä ger också ett sunt och trivsamt inomhusklimat, då trä har en fuktutjämnande kapacitet. För miljön innebär det sänkta koldioxidutsläpp. Träbroar är ett annat exempel på träbyggnadsteknikens fördelaktiga tekniska och ekonomiska potential.


Allt fler kommuner antar nu en träbyggnadsstrategi för att öka andelen trähusbyggnad i sina kommuner. En sådan strategi skulle sätta fokus på en miljömässig och ekonomiskt hållbar samhällsbyggnad.

Jag vill härmed yrka på

Att Strömsunds kommun antar en träbyggnadsstrategi.


/Kommunfullmäktigeledamot

Mats Gärd Centerpartiet

 Strömsunds Kommun Stræjmien tjelte	Yttrande Datum 2017-12-07	Sidan 1 av 1
Förvaltning Teknik- och Sreviceförvaltningen	Ärendenr/diarienr	
Utredare/handläggare Richard Persson	Nämnd/styrelse	

Ärende

Yttrande angående motion till Kommunfullmäktige

Sammanfattning av ärendet

Mats Gärd, Centerpartiet, vill att Strömsunds kommun på ett konkret sätt prioriterar trä vid byggnationer. Mats redogör för att byggande i trä är det mest miljömässiga och kostnadseffektiva som finns på bygg- och bostadsmarknaden idag.

Yttrande

När Teknik- och serviceförvaltningen upphandlar byggprojekt är det många parametrar som ska vägas in, vissa mer eller mindre kostnadsdrivande. Det kan vara arbetsmiljökrav, miljökrav, energikrav, verksamhetskrav, lagkrav osv. Att anta en träbyggnadsstrategi kanske inte alltid samverkar med dessa övriga krav på ett kostnadsneutralt sätt.

Att i upphandlingsskedet förorda trä som ett bra alternativ gör vi i vissa fall redan i dagsläget och ser det som ett bra alternativ till en träbyggnadsstrategi.

Underskrift

.....
 Richard Persson
 Chef Teknik- och serviceförvaltningen

Till

Kommunstyrelsen i Strömsunds kommun
Box 500
833 24 Strömsund

e-post: stromsunds.kommun@stromsund.se

Fiberuppkoppling i Frostviken dröjer - ett oacceptabelt misslyckande

Genom gratistidningen 100% Strömsund meddelades invånarna i Frostviken den 28 november 2017 att fiberuppkoppling i Frostviken inte kommer att ske såsom planerat.

Som skäl (i korthet) för fördröjningen anger Mattias Strömqvist, platschef hos ServaNet för området Strömsund/Ragunda följande:

1. tidplan nr 1 sprack på grund av att markarbetena var mer komplicerade än väntat. Den vassa skiffern klämde sönder rören som fibern ligger i och mycket fick göras om.
2. Oenighet i relationen till Trafikverket avseende dragnings vid vägbroarna innebar att tidplan nr 2 sprack.
3. Grävarbeten inte tillåtna under långa perioder under sommarhalvåret
4. Tjälarna tar ett tidigt grepp om hösten och går ur jorden sent om våren innebärande att grävsäsongen i praktiken bara är några veckor på ett helt år med kraschlandning i Trafikverket handläggningstider som följd.

Mattias Strömqvist summerar grunden för ServaNets misslyckande genom att ange att mer kunskap om de geografiska förutsättningarna hade kunnat ge en hållbar tidsplan och bättre information till alla som anmält intresse för uppkoppling och lovar avslutningsvis i artikeln att inte lämna någon i sticket.

Varför anser jag att denna fördröjning är ett oacceptabelt misslyckande?

1. Alla kontakter som under våren, sommaren och hösten, i princip fram till dess att snön börjat falla, tagits med fibersamordnaren i Strömsunds kommun och ServaNet har utnyttat i besked att det inte har skett några förändringar i planen att installera fiber i Frostviken före årsskiftet. Per post har ServaNet informerat om att anslutningspunkter ska sättas ut och var kabel och skyddsnät kan hämtas ut. Personal från ServaNet har så sent som i oktober på plats i Frostviken uppgett, tillsynes till slumpmässigt utvalda fastighetsägare, att de kan börja gräva för nedläggning av anslutningskabel. Ingen information om fördröjning har meddelats individuellt till intressenterna, vare sig från ServaNet eller kommunens fibersamordnare. Tvärtom så har dessa båda parter vid kontakter vidhållit att fiber ska levereras under 2017. Det är först genom ovan nämnda artikel i en gratistidning som de ändrade förhållande meddelas till oss intressenter i Frostviken.
2. De av ServaNet utlovade mötena med intressenter för att planera anslutning till fiber har uteblivit. Istället har, som jag uppfattat det, slumpvist utvalda intressenter fått div information via sms.
3. De av Mattias Strömqvist angivna skälen till fördröjning ger intryck av oprofessionell upphandling och hantering i övrigt. Det får nog anses som grundläggande att i fråga om upphandling och entreprenad skaffa sig kunskap om de relevanta förutsättningarna, såsom åberopade geografiska förhållanden, väderlek och övrigt av vikt dvs nödvändiga kontakter att ta

4. Kommunens fibersamordnare har, som jag uppfattat det, inte utövat ett samordningsansvar. Vid kontakt med samordnaren har alltid hänvisning skett till ServaNet och till att alla politiska beslut är tagna.


Upphandling av fiber till Frostviken behöver granskas

I syfte att säkerställa att misslyckandet från ServaNet dels inte drabbar kommunens skattebetalare dels inte äventyrar offentliga bidrag- och övriga medel bör hela upphandlingen och ServaNets agerande resp uteblivna agerande av entreprenaden granskas.

1. Jag vill få en tidslinje från 2015 fram till dags dato konkret utvisande vilka åtgärder/beslut hos ServaNet som tagits och när
2. Jag vill se en tidplan konkret utvisande åtgärder, vid varje given tidpunkt, från ServaNets sida för att genomföra anslutning till fiber i Frostviken, från dags dato till en realistiskt bedömd sluttidpunkt
3. Jag vill se en trovärdig och realistisk kommunikationsplan riktad till de som anmält intresse för fiber. Ett uttalat ansvar för uppdatering och uppföljning av planen ska ingå
4. Jag vill få insyn i kommunala fibersamordnarens arbetsuppgifter och ansvar
5. Jag vill få insyn i och återkoppling på hur kommunen ser på ServaNets misslyckande i Frostviken och hur kommunen kommer att agera i frågan mot ServaNet. Uppfattar att Susanne Hansson sitter i ServaNets styrelse
6. Jag vill att kommunens internrevisor granskar hela arbetet från ServaNets erhållande av uppdraget fram till dess att ServaNet konstaterar sitt eget misslyckande. Konsekvensanalys ska ingå i den granskningen. Har gått igenom protokoll från kommunens beslutsmöten, tillgängliga på hemsidan. Av dessa protokoll kan jag inte utläsa något ifrågasättande av det sätt på vilket ServaNet utfört sitt arbete
7. Jag vill ha ett konkret besked avseende kostnadsökningar, har sådana identifierats och i så fall till vilken storlek och vilken part som ska stå för dessa kostnadsökningar

Jag emotser ett snart återkommande besked från kommunen avseende ovanstående. Beskedet ska utvisa att de 7 frågeställningarna ovan materiellt har behandlats från kommunens sida.

Jormvattnet den 11 december 2017



Maritha Granqvist
Jormlien 120
833 98 Gäddede

Tel: 070-612 20 25

E-post: maritha.granqvist@telia.com

Maritha Granqvist
Jormlien 120
833 98 Gäddede

Yttrande över skrivelse, "Fiberuppkoppling till Frostviken dröjer – ett oacceptabelt misslyckande".

Kommunen har fått en skrivelse angående fördröjning av fiberuppkoppling i Frostviken. Skrivelsen innehåller 7 frågeställningar för kommunen att hantera och besvara.

Allmänna synpunkter

Skrivelsen rör försenad utbyggnad av kundanslutningar i Frostviken, men det är samtidigt viktigt att se helheten när det gäller fiberutbyggnaden i området.

I Frostviken fanns inget fibernät vid projektets början, allt har byggts från grunden. Det är många mil fibernät som byggts och det är stora investeringar som genomförts. Tack vare bidrag från bland annat från Post- och telestyrelsen skapades en unik möjlighet till utbyggnad av fibernät i Frostviken.

Vi kan konstatera att projektet blivit försenat och inte följer den ursprungliga tidsplanen som var att bygga enligt följande:

- 2014 - Stickvägar (Ankarvattnet, Ankarede, Vallarvattnet och Jormlien)
- 2015 - Gäddede - Stekenjokk
- 2016 - Kundanslutningar (bynät)
- 2017 - Eventuella kompletteringar och/eller efteranslutningar.

Utbyggnaden har genomförs i tre steg;

1. Stickvägar (samförläggning av kanalisation) genomförd 2014.
2. Gäddede - Stekenjokk, genomförd 2015-2017.
3. Kundanslutningar (bynät), försenad.

Upphandling av fiber till Frostviken

I skrivelsen lyfts 7 frågeställningar fram som kommunen har att hantera och besvara;

1. ServaNet har i tidslinje från 2015 fram till dags dato redovisat vilka åtgärder och beslut som fattats, se bilaga "Tidslinje beslut byanät Frostviken".
2. Tidsplan för att genomföra anslutning till fiber i Frostviken, från dags dato till en realistiskt bedömd sluttidpunkt. Underlag har efterfrågats av ServaNet, skickas separat till kommunsekreterare senast 3 januari, 2018.
3. Kommunikationsplan och genomförda informationsinsatser från ServaNet, se bilagor från ServaNet; "Fiberuppkoppling i Frostviken dröjer – ett oacceptabelt misslyckande. Svar till punkt 3 – Kommunikationsplan" och "Kommunikationsplan – Ansvar genom hela processen".
4. Hösten 2014 blev Strömsunds kommun delägare i ServaNet. Den 1 februari 2015 anställdes en bredbandssamordnare. Arbetsuppgifter och ansvarsområden framgår av bifogad uppdragsbeskrivning.
5. Kommunen anser att ServaNet misslyckats när det gäller att verkställa kommunstyrelsens beslut § 65/2017 där kommunen ger ServaNet i uppdrag att bygga ut fibernät i de byar längs Stekenjokkvägen som kommunen beviljats bidrag från Landsbygdsprogrammet för att bygga. Det framgår även av kommunstyrelsens beslut § 230/2017.

Kommunen anser det anmärkningsvärt att kommunmedborgare i Frostviken får information om att utbyggnaden inte blir av 2017 via media. Så här ska det naturligtvis inte gå till, det framgår även av ServaNets kommunikationsplan.

ServaNet har uppdraget att bygga ut fibernätet och teckna avtal med kunder, det ligger på ServaNets ansvar att informera och lämna återkoppling till sina kunder. Kommunen har vid flertalet tillfällen påpekat brister när det gäller ServaNets information och återkoppling till kunder.

Kommunen har regelbundna avstämningsmöten med ServaNet, men kommer förutom detta ha ett extra möte med ServaNets ledning under första kvartalet 2018.

6. Behov av ytterligare granskning är en fråga för kommunstyrelsen att ta ställning till.

7. Utbyggnaden av fibernät i Frostviken består av tre olika projekt, varav två är slutförda (Stickvägar och Stekenjokkvägen).

Kommunstyrelsen § 168/2014 och § 183/2014

Beslut att samförlägga kanalisering för fiber längs följande stickvägar:

Stekenjokkvägen - Ankarvattnet, 3,5 km

Stekenjokkvägen - Ankarede kapell, 7,4 km

Jormvattnet - Jormlien, 5 km

Stora Blåsjön - Norska gränsen, 6 km

Beräknad kostnad ca 1 miljon kr, finansiering bygdemedel 50% och kommunala medel 50%.

Utfall: 1.020.901 kr, varav finansiering bygdemedel 510.450,50 kr och kommunala medel 510.450,50 kr

Kommunstyrelsen § 115/2015

Beslut om fiberutbyggnad längs Stekenjokkvägen.

Beräknad projektkostnad 18.887.500 kr, finansieras genom 80% bidrag

Post och Telestyrelsen (max 15.100.000 kr), bygdemedel 1.887.500 kr och 1.887.500 kr i kommunala medel.

Utfall: Anläggningens bokförda värde uppgår till 18.016.696. Slutredovisning av projektet har genomförts under december månad 2017.

Kostnader för fiberutbyggnad längs Stekenjokkvägen är inom budget, bidraget har till övervägande del rekviderats i förskott och inga kostnadsökningar har belastat kommunen.

Kommunstyrelsen § 65/2017

Kommunen ger ServaNet i uppdrag att under 2017 bygga 65 % av kundanslutningarna i byar längs Stekenjokkvägen med viljeinriktning att bygga resterande del av projektet 2018.

Beräknad investeringskostnad för utbyggnaden 2017 uppgår till 2,5 miljoner kronor, varav kommunens andel efter bidrag uppgår till 1,2 miljoner kronor.

Projektet är inte slutfört, bokförd kostnad december 2017 uppgår till 88.999 kr.

STRÖMSUNDS KOMMUN
Kommunstyrelsen

 Strömsunds Kommun Straejmien tjielte	TJÄNSTESKRIVELSE datum Sidan 1 av 1
Förvaltning Teknik- och serviceförvaltningen	Ärendenr/diariennr
Utredare/handläggare Thord Engström	Nämnd/styrelse Kommunstyrelsen

Ärende

Farthinder

Sammanfattning av ärendet

Fanny och Johan Persson Vallgatan 20, Strömsund, enligt bilaga 1 har den 29 juni 2017 lämnat in ett medborgarförslag om permanenta farthinder längs Vallgatan i Strömsund, enligt bilaga 2. De har under en tvåårsperiod prövat med trafik hinder i form av blomlådor som kommunen tillhandahållit. Utfallet har enligt medborgarförslaget inte blivit som förväntat.

Initierare

Fanny och Johan Persson

Förslag till beslut och motivering

Farthinder anläggs normalt sett inte på bostadsgator om inte särskilda skäl finns.

Forskning har visat att det krävs hastighetsdämpande åtgärder var 70:e meter för att åstadkomma en jämn och låg hastighet i ett bostadsområde. Anläggande av permanenta trafik hinder skulle inte förändra möjligheten att undvika hindret genom att köra utanför gatan.

När det gäller Vallgatan är det ingen gata som prioriteras för farthinder bland annat för att det är korta avstånd mellan infarterna. Vallgatan trafikerar också till största del av de som bor där. Blomlådor som farthinder är därför den lösning som fortsatt är möjlig.

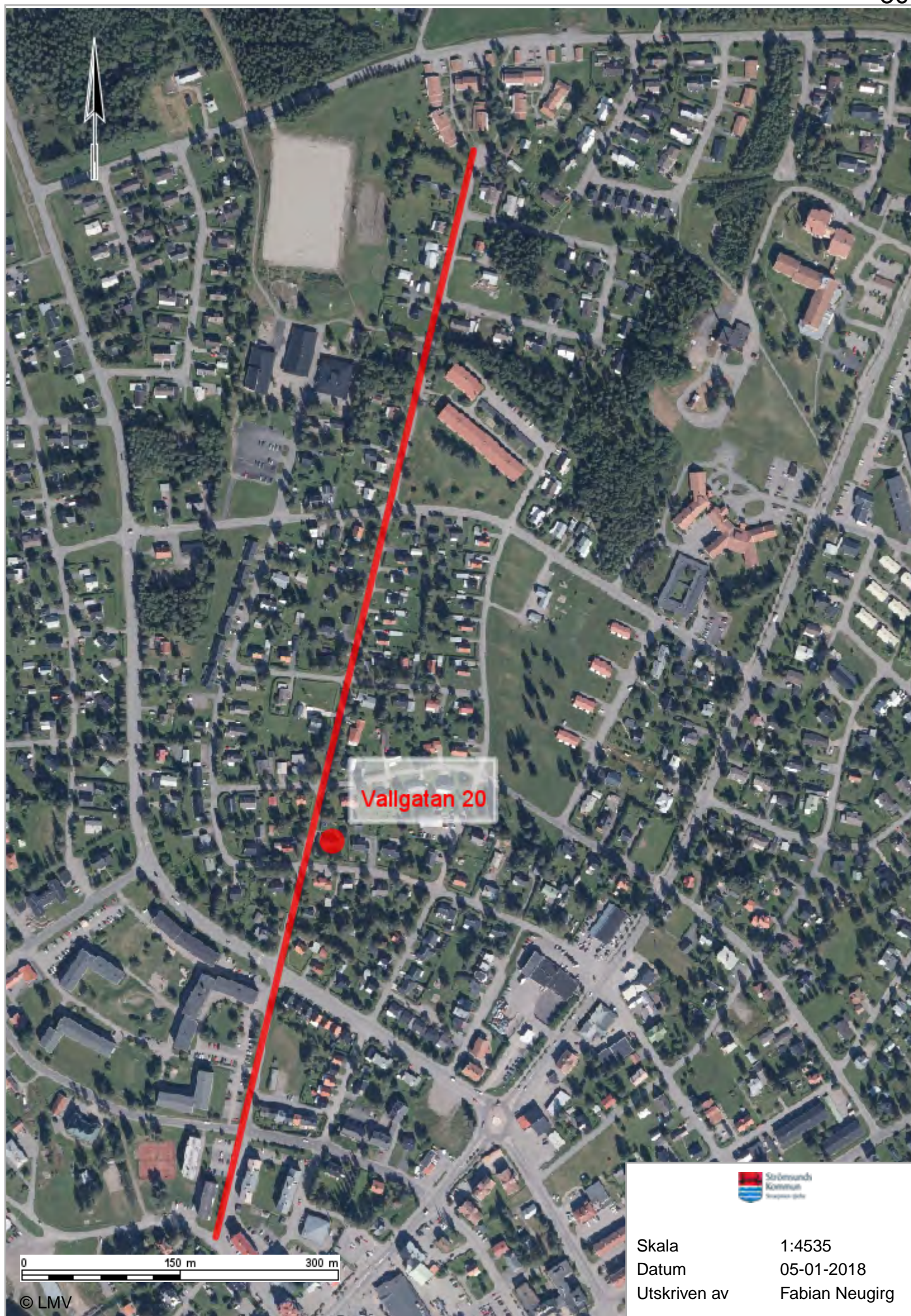
Teknik- och serviceförvaltningens föreslår att begäran om anläggande av permanent trafik hinder avslås.

Bilaga 1 Karta

Bilaga 2 Skrivelse

Thord Engström

Chef gatu- och markenheten





§ 73

Dnr 2017.131

512

Medborgarförslag om permanenta farthinder längs Vallgatan i Strömsund

Fanny och Johan Persson, Strömsund, har den 29 juni 2017 lämnat in ett medborgarförslag om permanenta farthinder längs Vallgatan i Strömsund. Bilaga

Kommunfullmäktiges beslut

Medborgarförslaget överlämnas till kommunstyrelsen för beredning.

MEDBORGARFÖRSLAG

Strömsunds Kommun
2017-06-29
Ansökan nr 512

32

FÖRSLAG OM PERMANENTA FARTHINDER GÄLLANDE VALLGATAN STRÖMSUNDSKOMMUN.

- Pga gatans längd och kvalitet har vi uppmärksammat att hastigheten ökar till en liknelse gentemot en huvudled.. Detta medför att säkerheten för andra trafikanter som vistas längs gatan minskar kraftigt. Vallgatan används dagligen utav skolbarn tillhörande Bredgårdsskolan, samt boende familjer längs gatan. Minst 9 av dessa hushåll består av barn i varierande ålder.
- Vallgatans längd uppgår till 1 km från korsningen Bredgårdsgatan och dess slutdestination. Det finns varken gångväg, trottoarer eller cykelbana att förhålla sig till om man kommer som gående eller som cyklist. Många bilister parkera sina bilar längs med gatan. Vilket medför att sikten blir otillräcklig och att risken för olyckor ökar då man som trafikant tvingas längre ut i vägbanan för att kringgå dessa bilar.
- Som boende på Vallgatan 20 har vi under en tvåårs period prövat med trafik hinder i form av blomlådor som kommunen tillhandahållit oss med. Dessvärre med usla resultat. Vissa bilister väljer andra tillvägagångssätt att kringgå dessa hinder. Att köra på nedsidan, det vill säga diket är ett av dessa. Lådorna har vid flera tillfällen blivit utsatta för vandalisering, samt att man flyttat på dessa från dess ursprungliga position. Vilket medför att de regler som kommunen hänvisar till inte stämmer överens med verkligheten. Hastigheten förblir hög och önskat resultat uteblir. Att ständigt plantera nya blommor under en säsong an kostnads mässigt uppgå till flera tusentals kronor om man ser till lådornas storlek och volym.
- För att på sikt ge en tryggare trafiksituation gällande vallgatan, uppmanar vi som boende att kommunen tar ställning till och ser över möjligheten till fasta farthinder längs gatan för att öka säkerheten och minska hastigheten avsevärt.

Undertecknat:

Fanny Persson

Fanny Persson
070 2861482

Johan Persson

Johan Persson
070 3550446

26/6-2017

Vallgatan 20

833 32 Strömsund

M. P. AA

§ 128

Dnr 2017.85

892

Revidering av bidragsnormer till studieförbund

Kultur och fritidsavdelningen fick på sammanträdet i oktober i uppdrag att se över bidragsnormer för studieförbund och presenterar ett reviderat förslag till dagens sammanträde. *Bilaga*

Beredning

Barn-, kultur- och utbildningsnämnden § 110/2017
Arbetsutskottet § 95/2017

Yrkande

Ordföranden föreslår att nämnden beslutar enligt arbetsutskottets förslag och finner bifall till detta.

Barn-, kultur- och utbildningsnämndens beslut

Barn-, kultur- och utbildningsnämnden godkänner upprättat förslag.

Beslutsexpediering

Kultur- och fritidschef
Kommunstyrelsen

Bestämmelser för kommunalt anslag till studieförbund för folkbildning

Innehållsförteckning

1. Bakgrund
2. Fördelning av kommunalt anslag
3. Ansökan
4. Redovisning

1. Bakgrund

Folkbildningens grundläggande uppgift är att stå för demokrati och människors lika rättigheter, att möjliggöra för individer och grupper att förbättra sina livsvillkor och att på olika sätt stärka sin delaktighet i samhället, detta oavsett kön, könsöverskridande identitet eller uttryck, etnisk tillhörighet, religion eller annan trosuppfattning, funktionsnedsättning, sexuell läggning eller ålder.

Bidragsanslaget ger frihet för studieförbunden att själva forma sina mål och sin verksamhet utifrån dessa ramar. Anslaget ges som ett ramanslag för kalenderår till de av Folkbildningsförbundet godkända studieförbund, som vid utbetalningstillfället bedriver fortbildningsverksamhet i kommunen.

Följsamhet till statsbidragsfördelningen är en utgångspunkt. Det innebär bland annat att folkbildningsrådets definitioner gäller även för kommunal bidragsgivning.

Dubbla anslag t.ex. i form av lokalt aktivitetsstöd utgår inte till verksamhet som erhåller anslag via studieförbundsanslaget.

2. Fördelning av kommunalt anslag

Det totala anslaget delas i tre delar enligt nedan:

- **Grundanslag** – fördelas årligen beräknat på genomsnittligt antal statsbidragsberättigade studiecirkeltimmar för studiecirkelar (värde 1,0 studietimme), annan gruppverksamhet (värde 1,0 studietimme) och kulturprogram (värde 9 studietimmar) för det senast redovisade verksamhetsåret.
- **Unika deltagare** – fördelas årligen beräknat på antal unika deltagare som respektive studieförbund redovisar utifrån SCB lista 20 A.
- **Förstärkningsanslag** – fördelas årligen enligt av kommunen i samråd med studieförbunden fastställda kriterier. För närvarande verksamhet för funktionshindrade, invandrare, arbetssökande samt barn o unga.

Fördelningen av ramanslaget mellan ovanstående anslagsformer beslutas av kommunen i samråd med studieförbunden. Kommunen ska bjuda in till minst en överläggning med studieförbunden per år där dialog förs om studieförbundens verksamhet.

3. Ansökan

För att erhålla bidrag måste studieförbunden lämna in ansökan senast den 1 Maj. Till verksamhetsberättelsen bifogas sammanställning över verksamhetens omfattning i Strömsunds kommun samt en verksamhetsplan för fortsatt verksamhet.

4. Redovisning

Studieförbunden ska årligen skicka in kopia på verksamhets- och revisionsberättelse samt balansräkning till kultur- och fritidsavdelningen senast den 1 maj. Antal deltagare av olika kön ska redovisas samt antal utifrån de målgrupper som ligger till grund för förstärkningsanslag.

Kontroller kan utföras genom barn-, kultur- och utbildningsförvaltningen och av kommunrevisionen i samband med revision av barn-, kultur- och utbildningsnämndens verksamhet. För detta ändamål ska studieförbundet spara och tillhandahålla de handlingar som kan styrka riktigheten av de uppgifter som lämnats som grund för ansökan om bidrag de senaste fyra åren. Om de normer som ligger till grund för anslaget inte följs eller att verksamhet inte blivit av kan Strömsunds kommun ompröva beslutet om anslaget och Studieförbundet kan bli skyldig att betala tillbaka hela eller delar av anslaget.

2018-01-15

Sekretariatet
Helge Jonsson
Tfn: 063-14 76 3636
E-post: helge.jonsson@regionjh.se

Gemensam nämnd för samverkan inom drift och service, utveckling samt specialistfunktioner

Ärendebeskrivning

Bergs kommun, Bräcke kommun, Härjedalens kommun, Krokoms kommun, Ragunda kommun, Strömsunds kommun, Åre kommun och Östersunds kommun har inom ramen för dåvarande Regionförbundets verksamhet diskuterat samverkan mellan kommunerna för att möta framtidens utmaningar i verksamheterna genom att effektivisera verksamheterna med hjälp av moderna verksamhets- och administrativa system, öka tillgången på kompetens samt minska kostnaderna. Jämtlands Gymnasieförbund och Jämtlands Räddningsförbund har också deltagit i diskussionerna.

Kommunerna och Region Jämtland Härjedalen har också under en tid diskuterat samverkan utifrån samma syfte. Diskussionerna har lett till att en förstudie tagits fram och med den som underlag har kommunerna och regionen ingått en avsiktsförklaring för att delta i ett projekt för att ta fram underlag för olika samarbetsområden. Projektet och tidigare utredningar har identifierat olika samarbetsområden och former för samarbetet.

Diskussionerna har lett till att en gemensam nämnd har inrättats mellan Region Jämtland Härjedalen och Åre kommun för IT-drift och stöd den 1 december 2016. Nämndens uppgift är att leverera definierad ändamålsenlig IT-infrastruktur för att samutnyttja och samfinansiera nödvändiga investeringar i IT-verksamheten och att leverera nödvändiga driftstjänster.

Projektet och diskussionerna ledde till att kommunerna, Jämtlands Gymnasieförbund, Jämtlands Räddningsförbund och Region Jämtland Härjedalen ville utöka samverkan i gemensam nämnd. Ett förslag till avtal och reglemente för en gemensam nämnd församverkan inom drift och service, utveckling samt specialistfunktioner togs fram med utgångspunkt från att den befintliga nämnden för IT-drift och stöd kunde användas för samverkan.

Regionens samverkansråd behandlade förslag till samarbetsavtal, reglemente och budget vid sammanträdena den 21 augusti och 25 september 2017 och rekommenderade kommunerna, Region Jämtland Härjedalen och kommunalförbunden att gå med i den gemensamma nämnden.

Bräcke kommun och Härjedalens kommun har nu beslutat att inte gå med i nämnden och kommunalförbunden har meddelat att de inte har för avsikt att gå med.

På grund av Bräcke och Härjedalens kommuners beslut kommer inte den gemensamma nämnden till stånd enligt tidigare förslag. De som fortsatt vill samverka måste fatta nya beslut om reglemente och avtal.

Respektive parts bidrag till nämndens basfinansiering föreslås vara oförändrad vilket gör att den totala årsbudgeten sänks från 1 117 600 kronor till 711 200 kronor, jämnt fördelat på sju parter. Den gemensamma nämnden beslutar om hur dessa resurser ska användas.

Regiondirektörens förslag

1. Regionens samverkansråd rekommenderar Region Jämtland Härjedalen och Åre kommun att besluta:
 - a, Avtalet och reglementet för den gemensamma nämnden för IT-drift och stöd ändras i enlighet med förslaget till avtal och reglemente för den gemensamma nämnden för samverkan inom drift och service, utveckling samt specialistfunktioner.
 - b, Nämnden utökas med Bergs kommun, Krokoms kommun, Ragunda kommun, Strömsunds kommun och Östersunds kommun.
 - c, Ändringen gäller från och med den dag samtliga parter fattat beslut om nämnden.
 - d, Åre kommuns/Region Jämtland Härjedalens bidrag till den gemensamma nämndens basfinansiering fastställs till 101 600 kronor på årsbasis för 2018. För 2019 fastställs bidraget i budgeten för det året.
2. Regionens samverkansråd rekommenderar Bergs kommun, Krokoms kommun, Ragunda kommun, Strömsunds kommun och Östersunds kommun att besluta:
 - a, XX kommun (*Välj den kommun som är aktuell*) ansluter sig till den gemensamma nämnden för samverkan inom drift och service, utveckling samt specialistfunktioner som finns mellan Region Jämtland Härjedalen och Åre kommun.
 - b, Upprättat förslag till samarbetsavtal för och reglemente den gemensamma nämnden antas.

c, Anslutningen gäller från och med den dag samtliga parter fattat beslut om nämnden.

d, Xx kommuns bidrag till den gemensamma nämndens kostnader fastställs till 101 600 kronor på årsbasis för 2018. För 2019 fastställs bidraget i budgeten för det året.

e, En ledamot och en ersättare väljs till den gemensamma nämnden för samverkan inom drift och service, utveckling samt specialistfunktioner för perioden till och med den 31 december 2018.

Utdrag till

Region Jämtland Härjedalen
Bergs kommun
Bräcke kommun
Härjedalens kommun
Krokoms kommun
Ragunda kommun
Strömsunds kommun
Åre kommun
Östersunds kommun
Jämtlands Gymnasieförbund
Jämtlands Räddningsförbund

SAMARBETSÖVERENSKOMMELSE

om gemensam nämnd för samverkan inom drift och service, utveckling samt specialistfunktioner.

1. Parter

1. Region Jämtland Härjedalen
2. Bergs kommun,
3. Krokoms kommun,
4. Ragunda kommun,
5. Strömsunds kommun,
6. Åre kommun,
7. Östersunds kommun, (nedan benämnda samverkande parter).

Mellan samverkande parter har träffats följande överenskommelse om samverkan i en gemensam nämnd enligt 3 kap 3 a-c § § kommunallagen (1991:900) i fråga om samverkan inom drift och service, utveckling samt specialistfunktioner.

2. Bakgrund

Bergs kommun, Bräcke kommun, Härjedalens kommun, Krokoms kommun, Ragunda kommun, Strömsunds kommun, Åre kommun och Östersunds kommun har inom ramen för dåvarande Regionförbundets verksamhet diskuterat samverkan mellan kommunerna för att möta framtidens utmaningar i verksamheterna genom att effektivisera verksamheterna med hjälp av moderna verksamhets- och administrativa system, öka tillgången på kompetens samt minska kostnaderna.

Kommunerna och Region Jämtland Härjedalen har också under en tid diskuterat samverkan utifrån samma syfte. Diskussionerna har lett till att en förstudie tagits fram och med den som underlag har kommunerna och regionen ingått en avsiktsförklaring för att delta i ett projekt för att ta fram underlag för olika samarbetsområden. Projektet och tidigare utredningar har identifierat olika samarbetsområden och former för samarbetet. Detta avtal om gemensam nämnd är ett led i den fortsatta utvecklingen av samverkan.

3. Ändamål

Den gemensamma nämndens uppgift är att för de samverkande parterna utföra sådana särskilda, specificerade uppdrag bestående av intern service och stöd, utvecklingsinsatser samt specialistfunktioner till de samverkande parternas verksamheter för vilka uppdrag lämnats till nämnden av två eller flera samverkande parter och som nämnden accepterat genom särskilt beslut.

4. Vårdkommun

Den gemensamma nämnden tillsätts av Region Jämtland Härjedalen och ingår i dess organisation.

Region Jämtland Härjedalen ska ansvara för beredning och verkställighet av nämndens beslut samt ombesörja nämndens administration och ansvara för dess handlingar.

5. Mandatperiod

Mandatperioden för den gemensamma nämnden ska vara fyra år räknat från den 1 januari året efter det år då val till fullmäktige har skett i hela landet.

När val av ledamöter och ersättare i nämnden sker första gången ska det avse tiden från och med tidpunkten de valts till utgången av år 2018.

Nämndens verksamhet ska dock upphöra under löpande mandatperiod, om parternas överenskommelse upphör att gälla före periodens utgång.

6. Antal ledamöter och ersättare i nämnden

Den gemensamma nämnden ska ha sju (7) ledamöter och sju (7) ersättare. Vardera samverkande parten utser en ledamot och en ersättare.

Av kommunallagen följer att Region Jämtland Härjedalen utser ordförande och vice ordförande bland nämndens ledamöter.

7. Närvarorätt vid nämndens sammanträden

Samverkande parter är eniga om att nämnden ska ge en tjänsteman från var och en av de samverkande parterna rätt att närvara vid nämndens sammanträden och delta i överläggningarna men inte i besluten.

8. Budget och bidrag till nämndens verksamhet

Region Jämtland Härjedalen fastställer budget för den gemensamma nämnden efter samråd med övriga samverkande parter. Förslaget till budget för den gemensamma nämnden ska lämnas till de samverkande parterna i god tid före budgetens slutliga behandling.

Varje samverkande part ansvarar själv för samtliga kostnader för de förtroendevalda i den gemensamma nämnden som parten utsett, enligt partens arvodesregler.

Nämndens kostnader för verksamhet och administration ska fördelas mellan parterna enligt följande:

De samverkande parterna ska lämna ett årligt bidrag till nämndens verksamhet med belopp som motsvarar administrativa, allmänna eller övergripande kostnader som föränleds av nämndens verksamhet. Bidraget ska betalas av de samverkande parterna i lika delar och betalas i förskott baserat på nämndens budget. Betalning av bidraget ska ske i januari månad varje år.

Kostnader som är direkt hänförliga till särskilt uppdrag ska belasta de samverkande parter som lämnat uppdraget enligt den fördelningsnyckel som dessa parter kommer överens om. Den

principiella utgångspunkten för parternas fördelningsnyckel bör vara att kostnaderna fördelas mellan de samverkande parterna i proportion till vilken nytta de har av tjänsten.

Bidrag för särskilda uppdrag ska betalas på det sätt som Region Jämtland Härjedalen och samverkande parter kommer överens om i varje enskilt fall.

Uppkomna över- och underskott balanseras inom nämnden till efterföljande år.

Nämnden har själv rätt att besluta om förändringar av betalningsperioder.

9. Personal och äganderätt till egendom

Den verksamhet som ska bedrivas till följd av nämndens beslut ska utföras av Region Jämtland Härjedalen om inte nämnden beslutar att någon annan samverkande part ska utföra den. För verksamhet som utförs i Region Jämtland Härjedalens egen regi, ska Region Jämtland Härjedalen vara huvudman samt äga till verksamheten hänförliga fastigheter, inventarier och annan lös egendom med undantag av licenser som tecknats av respektive samverkande part samt vara arbetsgivare för den personal som ianspråkats för verksamheten. För den verksamhet som utförs av annan samverkande gäller motsvarande bestämmelser om huvudmannaskap och äganderätt istället den utföraren.

10. Verksamhetsberättelse

Den gemensamma nämnden ska årligen efter samråd med de samverkande parterna lämna verksamhetsberättelse till styrelsen för Region Jämtland Härjedalen och till de samverkande parternas styrelser och nämnder som lämnat över uppgifter till den gemensamma nämnden.

11. Revision

Revision av den gemensamma nämndens verksamhet genomförs av de samverkande parternas revisorer på det sätt som respektive samverkande part beslutar.

12. Medelsförvaltning och insyn

Region Jämtland Härjedalen ansvarar för medelsförvaltningen. Samtliga samverkande parter har rätt till löpande insyn i förvaltning och redovisning som gäller nämndens verksamhet. Nämnden ska till respektive samverkande parts fullmäktige rapportera hur verksamheten utvecklas och hur den ekonomiska ställningen är med den periodicitet som gäller för Region Jämtland Härjedalens egna nämnder.

13. Nämndens ställning

Nämnden fattar beslut i Region Jämtland Härjedalens namn och ingår avtal för Region Jämtland Härjedalens räkning. Region Jämtland Härjedalen har därför att hantera och svara för civilrättsliga krav som en utomstående leverantör kan komma att ställa på grund av avtal som nämnden ingått.

Region Jämtland Härjedalen och de samverkande parterna är solidariskt ansvariga för eventuella civilrättsliga krav som ställs på regionen enligt första stycket. Detta gäller även ersättningskrav som ställs på regionen med anledning av avtal som ingåtts i enlighet med nämndens beslut.

14. Överenskommelsens varaktighet

Denna överenskommelse gäller från och med den 1 januari 2018 och tillsvidare. Vardera samverkande part har rätt att med ett års uppsägningstid säga upp överenskommelsen att upphöra vid kalenderårs utgång.

15. Tvist

Tvist med anledning av denna överenskommelse ska avgöras av Östersunds tingsrätt om inte samverkande parter är överens om annat.

16. Godkännande

Denna överenskommelse gäller under förutsättning att de samverkande parternas fullmäktige godkänner överenskommelsen.

Denna överenskommelse har upprättats i sju (7) likalydande exemplar varav parterna tagit var sitt.

Östersund 2018-

REGION JÄMTLAND HÄRJEDALEN

Berg 2018-

BERGS KOMMUN

Krokom 2018-

KROKOMS KOMMUN

Ragunda 2018_

RAGUNDA KOMMUN

Strömsund 2018-

STRÖMSUNDS KOMMUN

Åre 2018-

ÅRE KOMMUN

Östersund 2018-

ÖSTERSUNDS KOMMUN

REGLEMENTE
för
gemensam nämnd
för samverkan inom drift och service, utveckling samt specialistfunktioner

Fastställt av regionfullmäktige i Region Jämtland Härjedalen och kommunfullmäktigena i Bergs kommun, Krokoms kommun, Ragunda kommun, Strömsunds kommun, Åre kommun och Östersunds kommun.

Region Jämtland Härjedalen, Bergs kommun, Krokoms kommun, Ragunda kommun, Strömsunds kommun, Åre kommun och Östersunds kommun, nedan benämnt samverkande parter, har kommit överens om att samverka i en gemensam nämnd för samverkan inom drift och service, utveckling samt specialistfunktioner.

Den gemensamma nämnden är bildad enligt 3 kap 3 a-c § § kommunallagen. Den gemensamma nämnden är tillsatt i Region Jämtland Härjedalen och ingår i dess organisation. Nämnden fattar beslut i Region Jämtland Härjedalen och ingår avtal för Region Jämtland Härjedalens räkning. Region Jämtland Härjedalen har därför att hantera och svara för civilrättsliga krav som en utomstående part kan komma att ställa på grund av avtal som nämnden ingått.

Utöver vad som följer av lag gäller detta reglemente och ett samarbetsavtal mellan regionen och kommunen.

§ 1 Uppgifter

Den gemensamma nämndens uppgift är att för de samverkande parterna utföra sådana särskilda, specificerade uppdrag bestående av intern service och stöd, utvecklingsinsatser samt specialistfunktioner till de samverkande parternas verksamheter för vilka uppdrag lämnats till nämnden av två eller flera samverkande parter och som nämnden accepterat genom särskilt beslut.

Nämnden skall vid behov samråda med styrelser och nämnder i regionen och deltagande kommuner.

Nämnden sammanträder på dag och tid som nämnden bestämmer. Nämnden sammanträder i Östersund om inte nämnden själv bestämmer annat.

§ 2 Sammansättning

Den gemensamma nämnden består av sju (7) ledamöter och sju (7) ersättare. Vardera samverkande parten utser en ledamot och en ersättare.

Region Jämtland Härjedalen ska bland nämndens ledamöter utse en ordförande och en vice ordförande enligt vad som sägs i samarbetsavtalet under punkten 6.

§ 3 Ersättare för ordföranden

Om varken ordföranden eller vice ordföranden kan delta i ett sammanträde eller del av ett sammanträde fullgör den ledamot som har längst tjänstgöringstid ordförandens uppgifter och vid lika tjänstgöringstid för flera ledamöter träder den av dessa in som är äldst.

Om ordföranden på grund av sjukdom eller av annat skäl är förhindrad att fullgöra uppdraget för en längre tid får nämnden utse en annan ledamot att vara ersättare för ordföranden. Ersättaren fullgör ordförandens samtliga uppgifter.

§ 4 Ersättarnas tjänstgöring

Om en ledamot är förhindrad att inställa sig till ett sammanträde eller att vidare delta i ett sammanträde skall en ersättare från den samverkande parten som valt ledamoten tjänstgöra i ledamotens ställe.

En ledamot som inställer sig under ett pågående sammanträde har rätt att tjänstgöra även om en ersättare har trätt in i ledamotens ställe.

En ledamot eller en ersättare som avbrutit sin tjänstgöring på grund av jäv får åter tjänstgöra sedan ärendet handlagts.

Ersättarna har rätt att närvara och yttra sig på sammanträde även när de inte tjänstgör.

§ 5 Ersättning till ledamot och ersättare

Ledamot och ersättare i den gemensamma nämnden skall få ersättning för uppdraget från den samverkande part som valt ledamoten och ersättaren enligt partens egna regler.

§ 6 Anmälan av förhinder

En ledamot eller ersättare som är förhindrad att delta i ett sammanträde eller i en del av ett sammanträde skall snarast anmäla detta till nämndens sekretariat.

§ 7 Sammanträden

Nämnden sammanträder på dag och tid som nämnden bestämmer.

Sammanträde ska hållas också om minst en av nämndens ledamöter begär det eller om ordföranden anser att det behövs. En begäran om extra sammanträde ska göras skriftligen hos ordföranden och innehålla uppgift om det eller de ärenden som önskas behandlas på det extra sammanträdet.

Ordföranden ska, om möjligt, samråda med vice ordföranden om tiden för extra sammanträde. Om det föreligger särskilda skäl får ordföranden ställa in ett sammanträde eller ändra dagen eller tiden för sammanträdet. Om möjligt ska samråd ske med vice ordföranden.

Om ordföranden beslutar att ett sammanträde ska ställas in eller att dagen eller tiden för ett sammanträde ska ändras, ska ordföranden se till att varje ledamot och ersättare snarast underrättas om beslutet.

Ledamot får delta i sammanträde på distans. Vid sammanträde med deltagare på distans gäller reglerna för deltagande på distans i sammanträden i politiska organ. Ledamot som önskar delta i sammanträde på distans bör senast fem dagar före sammanträdet anmäla detta till ordföranden och sekreterare. Ordföranden avgör om deltagande på distans får ske.

§ 8 Kallelse

Ordföranden ansvarar för att kallelse utfärdas till sammanträdena. När varken ordföranden eller vice ordföranden kan kalla till sammanträde skall den ledamot som har längst tjänstgöringstid göra detta och vid lika tjänstgöringstid för flera ledamöter den som är äldst.

Kallelse och en preliminär föredragningslista över de ärenden, som avses bli behandlade vid sammanträdet ska göras tillgänglig för styrelsens ledamöter och ersättare i god tid (minst 7 dagar) före varje sammanträde med nämnden.

Slutlig föredragningslista fastställs vid varje sammanträdes början.

Fullständiga handlingar i de ärenden som har satts upp på föredragningslistan ska före sammanträdet göras tillgängliga för varje ledamot och tjänstgörande ersättare samt för de samverkande parternas revisorer. Handlingarna ska också göras tillgängliga på de samverkande parternas webbplatser.

§ 9 Justering och anslag av protokoll

Protokollet justeras av ordföranden och en ledamot.

Nämnden kan besluta att en paragraf i protokollet skall justeras omedelbart. Paragrafen bör redovisas skriftligt innan nämnden justerar den.

Bevis om justering av nämndens protokoll ska tillkännages på de samverkande parternas anslagstavlor.

Fullständiga protokoll ska skickas till de samverkande parterna och dess revisorer.

§ 10 Reservation

Om en ledamot har reserverat sig mot ett beslut och ledamoten vill motivera reservationen skall ledamoten göra det skriftligen. Motiveringen skall lämnas före den tidpunkt som har fastställts för justering av protokollet.

§ 11 Närvarorätt för kommunalråd och landstingsråd

Kommunalråd och regionråd från samverkande part, som inte är ledamot eller ersättare i nämnden, får närvara vid sammanträden i nämnden och delta i överläggningar men inte delta i besluten.

Detta gäller inte vid behandling av ärenden som innebär myndighetsutövning mot enskild eller i vilka det förekommer uppgifter som hos nämnden omfattas av sekretess enligt offentlighets- och sekretesslagen.

Kommunalråd och regionråd har även rätt att få sin mening antecknad till protokollet.

§ 12 Delgivning

Delgivning med nämnden sker med ordföranden eller en anställd som nämnden bestämmer.

§ 13 Undertecknande av handlingar och expediering

Avtal, andra handlingar och skrivelser som beslutas av nämnden skall undertecknas av ordföranden eller vid förfall för denne vice ordföranden och kontrasigneras av anställd som nämnden bestämmer.

§ 14 Revision

Nämnden ska granskas av revisorerna hos var och en av de samverkande parterna. Frågan om ansvarsfrihet för nämnden ska prövas av fullmäktige hos var och en av de samverkande parterna. Vid vägrad ansvarsfrihet är det enbart fullmäktige hos den part som valt personen i fråga som kan besluta om entledigande från uppdraget.

Detaljplan för Ströms – Näset 1:131 och 1:313 Näsviken, Strömsunds kommun.

BEHOVSBEDÖMNING

Enligt miljöbalken 6 kap. 11 § ska kommunen göra en miljöbedömning av planer och program om dess genomförande väntas medföra en betydande miljöpåverkan.

En behovsbedömning har gjorts enligt bedömningskriterierna i bilaga 4 till förordningen om miljökonsekvensbeskrivningar för att se om genomförandet av planen medför betydande miljöpåverkan.

Nedan följer en beskrivning av planområdet, huvuddragen i markanvändningen och dess tänkbara effekter samt en sammanvägd bedömning.

Syfte och mål med detaljplanen

Det finns ett behov av byggbara tomter inom Strömsunds samhälle. Det ska finnas attraktiva tomter i bra lägen som bidrar till att öka underlaget för den befintliga servicen. Exploateringen är förenlig med LIS kriterier som anger att om ny bebyggelse skapas i anslutning till befintlig bebyggelse ges det bättre förutsättningar för befintlig service.

Syftet med detaljplanen är att skapa möjlighet till utökad bebyggelse inom planområdet. Vidare skapas möjligheter till tomter i attraktiva strandnära lägen.

Platsens egenskaper

Planområdet ligger på Näsviken och begränsas av till Höganäsvägen och Ströms Vattudal. Planområdet omfattar en areal på 20 078 m².

Tekniska egenskaper

Fastigheter ska anslutas till kommunalt vatten och avlopp. Dagvatten infiltreras inom tomtplats eller avleds till Ströms-Vattudal. Planområdet ligger uppströms norr om vattenskyddsområde för Strömsunds tätort.

Luftmiljö och klimat

Luftmiljö- och klimat bedöms påverka i olika omfattning beroende val av uppvärmningsanordning. Trafik bedöms ha ungefär samma påverkan som idag.

Hälsa och säkerhet

Buller

Planområdet kommer obetydlig grad påverkas av trafikbuller från Europaväg 45, då avståndet till E 45 överstiger 270 m.



Strömsunds
Kommun
Stræjmien tjjelte

Lukt

Lukt bedöms påverka planområdet minimalt.

Radon

Inga radonmätningar har gjorts inom planområdet. Vid bostadsbyggande ska radonsäkert byggande tillämpas.

Natur- och kulturmiljön

Flora och fauna

Finns inga kända hotade arter inom planområdet.

Riksintressen

Planområdet omfattas inte av något riksintresse enligt miljöbalkens 3 och 4 kapitel.

Landskapsbilden

Planområdet är väl synligt från Ströms Vattudal östra sida/ Strömsunds samhälle. Planområdet består idag en gräsbevuxen yta närmast från strandkanten. I den norra delen finns ett skogsparti som fortsätter utanför planområdet. I den västra delen finns bebyggelse i form av huvudbyggnad och komplementsbyggnad. I södra delen finns två bebyggda fastigheter. Tillkommande bebyggelse bedöms påverka landskapsbilen i en mindre omfattning då det sedan tidigare finns två tomter som är bebyggda i direkt anslutning till planområdet.

Risker för ras och skred

Risken för ras och skred bedöms som liten inom planområdet. Dock kan det mot sjökanten förekomma en viss risk för erosion.

Bedömning och slutsats

Planområdet är idag betecknat som parkmark som är privatägd. I den västra delen finns ett område betecknat för bostadsändamål och i anslutning i sydöstra delen. Tillkommande bebyggelse bedöms påverka landskapsbilen i mindre omfattning.

Detaljplanen bedöms inte medföra någon betydande påverkan på miljö eller människors hälsa. Någon miljökonsekvensbeskrivning behöver därför inte upprättas enligt plan- och bygglagen 4 kap. 34 § (2010:900).

Diana Lindström
Planingenjör

Håkan Bredin
Byggnadsingenjör



Granskningsutlåtande

Detaljplan för

Ströms-Näset 1:131 och 1:313 Näsviken, Strömsunds kommun

Inledning

Miljö- och byggnämnden beslutade den 1 september 2016 att ge positivt planbesked och inleda planprocessen för en ny detaljplan. Detaljplanen omfattar fastigheterna Ströms-Näset 1:131 och 1:313. Planförslag upprättades och den 16 mars 2017 beslutade miljö- och byggnämnden att planförslaget skulle sändas ut för samråd. Syftet med detaljplanen är att skapa möjlighet till utökad bebyggelse inom planområdet. Vidare skapas möjligheter till tomter i attraktiva strandnära lägen. Planförslaget var utsänt för samråd mellan den 23 mars 2017 och 20 april 2017. Planförslaget reviderades efter samrådet och den 11 maj 2017 beslutade miljö- och byggnämnden att planförslaget skulle sändas ut för granskning.

Genomfört samråd resp. granskning

Detaljplaneförslaget upprättades 2017-01-11 och har varit utsänt för samråd mellan den 23 mars 2017 och 20 april 2017 samt granskning mellan den 16 maj 2017 och 8 juni 2017. Myndigheter, berörda fastighetsägare m fl. har under denna tid beretts tillfälle att lämna synpunkter på planförslaget. Detaljplanen handläggs enligt utökat planförfarande.

YTTRANDEN UNDER SAMRÅDSTIDEN

1. Länsstyrelsen

Ärendebeskrivning

Länsstyrelsen har fått planhandlingar för samråd. Detaljplanen handläggs enligt reglerna om utökat planförfarande enligt plan- och bygglagen (2010:900).

Syftet med detaljplanen är att utöka bebyggelse inom planområdet genom att skapa möjlighet till tomter i strandnära lägen.

Synpunkter enligt Länsstyrelsens särskilda bevakningsområden

Länsstyrelsen bedömer med hänsyn till ingripandegrunderna i 11 kap 10 § PBL och nu kända förhållanden att ett antagande av en detaljplan enligt förslaget inte kommer att prövas. Riksintressen och mellankommunala frågor är inte aktuella frågor för planförslaget. Planen bör kompletteras angående möjlig påverkan på miljökvalitetsnormer, strandskyddet samt hälsa och säkerhet enligt synpunkter nedan.

Miljö- och byggavdelningen

2017-08-07

Riksintresse

Planområdet berör inte något område av riksintresse enligt 3 eller 4 kap. miljöbalken.

Mellankommunal samordning

Planförslaget innebär inte reglering av sådana frågor som kräver samordning med andra kommuner.

Miljökvalitetsnormer för vattenkvalitet (5 kap MB)

Planen saknar bedömning av om och i sådana fall hur dess genomförande påverkar den ekologiska statusen för Ströms Vattudal.

Strandskydd

En del av planområdet ligger inom 100 m från Ströms-Vattudal. Kommunen hänvisar till LIS (Landsbygdsutveckling i strandnära lägen) som särskilt skäl för upphävande (7 kap 18§d). i ovannämnda paragrafen står det om prövningen gäller en dispens för att uppföra enstaka en- eller tvåbostadshus med tillhörande komplementbyggnader och andra åtgärder får man beakta huset eller husen avses att uppföras i anslutning till ett befintligt bostadshus.

Länsstyrelsen konstaterar att planområdet inte ligger inom ett utpekad LIS-område i kommunens antagna tillägg till översiktsplanen för LIS. Närmaste utpekade område ligger ca 700 meter norr om planområdet. I planhandlingarna saknas ett utförligare resonemang omkring hur strandskyddets syften tillgodoses och om området kan likställas som ett LIS-området utifrån kommunens kriterier i tillägget. En antydan till detta finns under *Syfte och mål med detaljplanen* med och bör utvecklas ytterligare om kommunen anser att LIS är ett lämpligt skäl till upphävande.

Utifrån närheten till tätorten Strömsund samt läget i anslutning till befintlig bebyggelse kan de särskilda skälet *tätortsutveckling* eventuellt kunna åberopas (7 kap 18b punkt 5 i miljöbalken).

Hälsa och säkerhet

Länsstyrelsen anser att utifrån ett säkerhetsperspektiv så bör planbeskrivningen kompletteras med en beskrivning om vilken insatstid det är för räddningstjänsten till planområdet.

Förorenade områden

Det har funnits ett sågverk i närheten av planområdet, sågverket låg på fastigheterna Ströms-Näset 1:7, Ströms-Näset 1:57, Ströms-näset 1:314, Ströms-näset 1:321, Ströms-näset 1:328. Vad Länsstyrelsen känner till förekom inte dopping eller impregnering i verksamheten. Sågverket var i drift under en lång period, mellan 1900 – 1990.

Länsstyrelsen har inga uppgifter som visar att verksamheten även har bedrivits på det aktuella planområdet. Men om det vid grävningarna påträffas avfall som kan ha sitt ursprung i sågverket eller om andra avvikelser påträffas ska arbetet avbrytas och tillsynsmyndighet kontaktas.

Miljö- och byggavdelningen

2017-08-07

Översvämningensrisiker

I handlingarna anges under *Hälsa och säkerhet* på s.4 att "Ströms Vattudal är reglerad och har en amplitud på 3 meter". Länsstyrelsen saknar ett resonemang om vad detta innebär för hälsa och säkerhet inom planområdet med tanke på översvämningensrisiker. Texten bör utvecklas.

Behovsbedömning

Kommunens bedömning är att planen inte medför betydande miljöpåverkan och att en miljökonsekvensbeskrivning därför inte behöver upprättas. Länsstyrelsen delar kommunens bedömning.

Redaktionella synpunkter

I plankartan upphävs strandskyddet genom administrativt bestämmelse inom ett skrafferat område. Bestämmelsen bör markeras med bokstaven a. avgränsningen markeras även med administrativt gräns som dock verkar inte följa det skrafferade området inom vattnet.

***Kommentar:** Planbeskrivning har förtydligats när det gäller strandskydd, miljö kvalitetsnormer, hälsa och säkerhet. Plankarta har förtydligats när det gäller strandskydd.*

2. Lantmäteriet

Lantmäteriet har tagit del av planförslagets samrådshandlingar och har följande synpunkter:

- Det är oklart i planförslaget hur vägfrågan är tänkt att lösas. Idag finns en befintlig väg, Björkebstigen, där de två befintliga fastigheterna Ströms-Näset 1:251 och 1:137 har utfartsrätt. I plankartan är denna väg utlagd som allmän plats mark natur och kvartersmark, korsmark. Hur utfartsfrågan ska lösas bör redovisas i plankartan, antingen som allmän platsmark gata eller genom att lägga ut g-område och reservera marken för gemensamhetsanläggning. Inte heller i planbeskrivningen står det hur utfartsfrågan är tänkt att lösas för de två befintliga och den/ de nya fastigheten-/erna.
- Enligt Boverkets allmänna råd ska det anges under administrativa bestämmelser att det ska vara enskilt huvudmannaskap, om man önskar ha det för planområdet.
- Om enskilt huvudmannaskap ska råda för ett planområde, måste särskilda skäl anges för detta enligt PBL 4:7. Detta saknas för närvarande.

***Kommentar:** Plankarta har förtydligats och i planbeskrivningen har text om huvudmannaskap lagts till.*

3. Kommunstyrelsens arbetsutskott

Arbetsutskottet har inte något att erinra över förslag till detaljplan.

***Kommentar:** Skrivelsen föranleder ingen ändring av detaljplanen.*

4. Räddningstjänsten Jämtland

Yttrande

Räddningstjänsten har tagit del av er remiss angående detaljplaneläggning i **STRÖMS-NÄSET 1:131, 1:313**.

Miljö- och byggavdelningen

2017-08-07

Sammanfattning

Räddningstjänsten har inget att erinra mot föreslagen detaljplan.

Beskrivning av ärendet

Syfte med detaljplanen är att skapa möjlighet till utökad bebyggelse inom planområdet.

Skyddsåtgärder

Inga specifika skyddsåtgärder är vidtagna i denna detaljplan.

Kommentar: *Skrivelsen föranleder ingen ändring av planförslaget.*

5. AVA - enheten och Teknik- och serviceförvaltningen**Sammanfattning**

Av samrådshandlingen framgår att fastigheter inom planområdet ska anslutas till kommunalt vatten och avlopp. Genomförandet av detaljplanen förutsätter därför att kommunfullmäktige fattar beslut om utökning av verksamhetsområdet för kommunens allmänna va-anläggning och att den allmänna va-anläggningen byggs ut. Mot bakgrund av att planområdet medger nybebyggelse i direkt anslutning till befintlig bostadsbebyggelse förordar AVA-enheten att verksamhetsområdet för vatten och spillvatten utökas till att – utöver det aktuella planområdet – även om fatta fastigheterna Ströms-Näset 1:251 och 1:137.

För va - anslutning av tilltänkt ny bebyggelse i planområdet fordras att ledningar för vatten och avlopp byggs ut, i princip fram till fastighetsgränsen för alla fastigheter avsedda för bebyggelse. AVA-enheten anser dock att behovet av allmän anläggning skiljer sig för de olika va- ändamålen, enligt följande:

Dagvatten

Planområdet som avser Park- och kvartersmarken öster om parkmarken avvattnas naturligt till Ströms Vattudal. I området avsatt som Park utgår va- huvudmannen från att inga åtgärder i form av bebyggelse eller hårdgörning av mark kommer att krävas för genomförandet av detaljplanen, vilket innebär att inga åtgärder för avvattning av dessa markområden behövs. Kvartersmarken öster om Parkmarken lutar naturligt mot Ströms Vattudal. För att fastigheten i detta område ska kunna nyttja en allmän dagvattenanläggning som förläggs tillsammans med blivande vatten- och spillvattenserviser, krävs att fastighetsägaren pumpar dagvatten upp till en allmän dagvattenledning. Förhållandena är sådana att fastigheten – även om allmän dagvattenanläggning byggs ut – inte kan anses avgiftsskyldig avseende dagvattenändamålet. **AVA-enheten förordnar därför att det i genombeskrivningen framgår att eventuellt dagvattenomhändertagandet inom Parkmark och kvartersmarken öster om parkmarken ska ske genom lokalt omhändertagande.**

För kvartersmarken väster om parkmarken kan allmän dagvattenanläggning tillhandahållas genom den befintliga dagvattenledning som framgår av samrådshandlingen. AVA-enheten förslår att de **befintliga ledningarna beaktas i detaljplanen genom inrättande av ett u-**

område (blåmarkerat på bilaga 1). AVA-enheten konstaterar att en allmän dagvattenanläggning förutsätts utformas enligt Svensk Vatten råd och anvisningar, f.n. publikation P110. Då den nu aktuella kvartersmarken möjligen kan ses som tätortsbebyggelse medför det att dagvattenanläggningen dimensioneras för att klara 20-årsregn utan att trycklinjen går upp till marknivå. AVA-enheten förutsätter att planmyndigheten beaktar risker för översvämning vid regn överstigande det dimensionerade regnet vid sin bedömning av om kvartersmarken är lämplig för bostadsbebyggelse, och att de planbestämmelser som krävs till skydd mot översvämning på grund av nederbörd införs i detaljplanen.

Spillvatten

Allmän spillvattenanläggning byggs ut och förbindelsepunkt upprättas i fastighets omedelbara närhet. På grund av de topografiska förhållandena avses spillvattenanläggningen byggas ut som ett s.k LTA-system (Lätt TryckAvlopp).

Den allmänna spillvattenledningen avses förläggas i Parkmarken enligt detaljplanen på det sätt som framgår av bilaga 1. AVA-enheten förslår att detaljplanen kompletteras med **planbestämmelse angående utformning av allmän plats där ledningsförläggningen framgår** (gulmarkerat på bilagan). Servisledningarna fram till den tilltänkta nybyggnationen samt till fastigheterna Ströms-Näset 1:251 och 1:137 kommer att gå över kvartersmark. AVA-enheten förslår **att u-område läggs ut** med sträckning som blåmarkerats på bilagan.

Dricksvatten

Den allmänna vattenledningen avses förläggas i Parkmarken enligt detaljplanen, i samma ledningsgrav som spillvattenledningen på det sätt som framgår av bilaga 1. AVA-enheten förslår att detaljplanen kompletteras med planbestämmelse angående utformning av allmän plats där ledningsförläggningen framgår (gulmarkerat på bilagan).

Servisledningarna fram till den tilltänkta nybyggnationen samt till fastigheterna Ströms-Näset 1:251 och 1:137 kommer att gå över kvartersmark. AVA-enheten förslår att u-område läggs ut med sträckning som blåmarkerats på bilagan.

Avfall

Det finns inget inskrivet i förslaget kring avfallsfrågan. Renhållningsordningen reglerar vad som gäller för avfallshanteringen i kommunen.

***Kommentar:** Planbeskrivning har förtydligats när det gäller dagvatten och avfall. Ledningar kommer markerats i plankartan. Dock kommer inget u-område att läggas till i plankartan med hänvisning till att marken är skyddad från bebyggelse genom beteckningen parkmark.*

6. E. ON Elnät Sverige AB

E.ON Elnät Sverige AB har tagit del av inkomna handlingar i ovan rubricerat ärende och har följande synpunkter.

Inom det tänkta planområdet har E.ON Elnät befintliga anläggningar som består av 0,4kV serviskabel in till kund och lågspänningsmarkkablar. Se bifogad karta.

För att säkerställa kabelns exakta läge beställs kostnadsfritt kabelvisning i fält via vår kundsupport 020-22 24 24.

För elledning i mark får byggnad eller annan anläggning inte utan ledningsägarens medgivande och lämnade instruktioner uppföras på närmare avstånd än 3 meter från ledningen. Inte heller får utan ledningsägarens medgivande upplag anordnas eller marknivån ändras ovanför ledningen, så att reparation och underhåll försvåras.

Eventuella kostnader i samband med planens genomförande så som flyttningar eller ändringar av våra befintliga anläggningar bekostas av exploatören, vilket bör framgå av genomförandebeskrivningen.

I övrigt har vi inget att erinra.

***Kommentar:** Planbeskrivning har förtydligats under ansvarsfördelning.*

7. Lars Edsvik, Ströms-Näset 1:137

Historik kring fastigheterna Ströms-Näset 1:137 samt 1:251

Jag är idag ägare till fastigheten Ströms-Näset 1:137 sedan ett antal år tillbaka. Huvudbyggnaden som ursprungligen var inspektorsbostad (byggnadsår 1897) och kontor till Näsвикens Ångsåg blev bebodd av min morfar Conrad Grundström och min mormor Sanna Grundström 1919 när han tillträdde denna inspektorstjänst. Vid pensionering övertog dom fastigheten. Mina föräldrar, Ruth och Karl-Gunnar Edsvik, övertog sedan gården 1963. Skälet till att jag som 3:e generation, köpte gården från mina föräldrar och för några år sedan valde att med min familj återvända till Strömsund var att vi ville bo avskilt och vackert vid sjön. Barnen fick då möjlighet att växa upp med både källbacke och stora gräsytor att sparka boll på mm.

Vetskap en om att intilliggande markområden var skyddade av både parkmarksklassning samt strandskyddsreglerna gjorde att vi var säkra på att någon förändring vad gäller försämrat läge eller utsikt aldrig skulle komma på tal. Vår ståndpunkt är att ska man bo i ett villområde så kan man lika gärna bo i lägenhet. Därför föll valet på att flytta tillbaka till Strömsund och min hemgård.

Vill också påpeka att fastigheten 1:251, som är vår närmaste grannfastighet, varit bebyggd sedan 1800-talet. Där låg ursprungligen en färjevaktarstuga som beboddes av en familj fram till ca 40-50 talet. Sedan förföll denna stuga innan Bibbi Kejving och Ivan Lindström valde att stycka av den tomten och renovera och bygga denna färjevaktarstuga och skapa sig ett äldreboende nere vid sjön. Idag har denna fastighet köpts av Henrik Wiik och Fanny Jonasson och ytterligare byggt på och moderniserats.

Argumentet som jag fick från Diana Lindström på Miljö- och Byggavdelningen att det ju redan finns två bebyggda fastigheter som ligger närmare sjön än vad strandskyddsreglerna till-

Miljö- och byggavdelningen

2017-08-07

låter beror ju inte på att man tillåtit några avsteg i modern tid utan på att sågverket med tillhörande tjänstebostad och färjeläget med tillhörande färjemansbostad låg där dom låg i slutet av 1800-talet.

Det **syfte och mål** som anges i det nya detaljplaneförslaget om det finns behov av byggbara tomter inom Strömsunds samhälle kan jag förstå. Jag har inga synpunkter på tomtmarkerna 1:313 eller att ytterligare tomt kan avstyckas intill (norr om) på denna ovansidan av Höganäsvägen. Men att då som i detta fall till förmån för endast en tomt vid sjön, både upphäva parkmarksskyddet samt upphäva ett strandskydd känns inte logiskt om man läser naturskyddslagen, LIS-kriterierna som säger att: " För att LIS-områdena ska uppfylla samtliga kriterier i 7 kap 18e § miljöbalken ska de varken vara för stora och t.ex. omfatta en hel sjö eller för små och bestå av enbart enstaka tomter".

Tekniska egenskaper. Läste till min förvåning att tillkommande fastigheter ska anslutas till kommunalt vatten och avlopp. Det är inga problem för fastigheterna väster om Höganäsvägen men både min fastighet och grannfastigheten har fått konstaterat av Strömsunds Kommun att vi inte kan anslutas till kommunalt avlopp p.g.a. att lutningen är för liten. Således måste vi fortsättningsvis inneha egna avloppsbrunnar eller, som förslogs av kommunen, införskaffa varsina pumpanläggningar. För dessa krävs servitut för båda fastigheterna för att gräva anslutningsledningar över annans mark in på det kommunala nätet. Om det nya förslagna sjötomten bebyggs **kräva 3 st servitut och 3 anslutningsledningar** som blir ca 100 m långa!

Hälsa och säkerhet samt trafik. Björkebostigen som idag är den väg som går ner till nuvarande fastigheter vid vattnet kommer således att trafikeras ytterligare. Idag är detta en grusväg av medelmåttig karaktär. Ökar trafiken med fler boende och besökande så måste vägens standard förbättras avsevärt. Även området mot vägen måste anpassas så att framförallt sikt och säkerhet förbättras.

Natur och kulturmiljön. Parken har varit planlagd som sådan redan i byggnadsplanen som gällde före 1958, är idag ett område som gagnar hela Näsvisken. Förutom att jag tycker detta område i sin nuvarande form utgör en vacker utsikts vy över Näsviskensidan för besökande som åker söderut över bron så nyttjas detta område i stor omfattning av Näsviskens både barn och vuxna i olika former. Kommunen har en uppskattad lekplats i syd-västra delen, ängsmarken används vintertid till kälkbacke och sommartid till fotbollsplan mm. Ängsmarken + den nya förslagna tomten utgör anslutningsled till skoterleden för Näsviskenborna. Skogsområdena används för hundpromenader för boende på Näsvisken då det går en gammal stig längst sjön genom parkområdet bort mot båtklubben (gamla Trollövägen som finns inritad på fastställd byggnadsplan från 1958). Barnen på Näsvisken har i generationer haft detta ängs- och skogsområde som en naturlig lekplats. Strandzonen inom detta nya planområdesförslag används ofta för i och upptagning av båtar, badplats för barn samt en grillplats för allmänheten (ligger i skogskanten vid vattnet).

Miljö- och byggavdelningen

2017-08-07

Sommartid har vi en stor flock vitkindade gäss som brukar häcka och beta på denna gräsyta då det uppenbarligen finns mat och närhet till sjön på samma plats (se bifogade information). Vintertid har vi rådjur som permanent har sina nattvisten i talldungen nere vid sjön. Jag har varit i kontakt med Strömsunds naturskyddsförening (Pieter Furst) som menar att eftersom det inte tidigare finns någon häcknings/ betningsplats för denna gässart i Strömsund med omnejd så anses detta vara unikt! Dom hänvisar till **artskyddsförordningen paragraf 4** som kommunen måste följa! Vitkindad gås är ej jaktbart vilt i Norra Sverige p.g.a liten utbredning.

Bedömning och slutsats.

Som sagt inga synpunkter väst om Höganäsvägen, men att upphäva både parkområde samt strandskydd för en enda tomt känns mycket märkligt. I nuvarande planbeslut när Wilsongrändområdet byggdes (1978) angavs att enda orsaken till att man gjorde avkall på strandskyddet på den nordligaste delen var att det var en kraftig höjdskillnad (10 m) så påverkan på vattendraget och strömrådet ansågs obefintligt. Detta kan omöjligt gälla för den nu förslagna sjötomten som kommer att ligga i stort sett i vattenlinjen. Sannolikt kommer köparen att vilja bygga både boningshus samt brygga som det måste ges bygglov till.

Vi är två familjer som idag bor på "stamfastigheterna" vid sjön har köpt dessa av samma skäl, d.v.s. att vi trodde dessa var skyddade av starka regelverk men så verkar inte vara fallet. Det Ni måste väga in i Ert förslag är om det är mera värt att göra avkall på starka natur- och rekreationslagar/ områden till förmån för kommersiella intressen än att Vi som redan bor här samt övriga berörda Näsviskenbor är nöjda?

Kommentar: På plankartan tas en del av korsmarken bort. I övrigt föranleder yttrandet inte till någon ändring av planförslaget.

Syfte och mål: Planförslaget medger möjligheten att avstycka ytterligare tomter på fastigheterna 1:131 och 1:313.

Vatten och avlopp: Strömsunds kommuns miljöhandläggare och AVA-enheten kom fram till att den bästa lösningen för vatten och avlopp inom planområdet är att det blir kommunalt. Detta utifrån att planområdet ligger inom vattenförekomsten för Strömsunds vattentäkt. Vid en eventuell revidering av vattenskyddsområde för Långön (Strömsunds vattentäkt) skulle planområdet troligtvis hamna inom vattenskyddsområdet. Fastighetsägare som har enskilda avlopp skulle då bli tvungna att ansluta sig till kommunalt VA. Som fastighetsägaren blir man därmed tvungen att bekosta anslutningen själv.

AVA-enheten förslår att en gemensam spillvattenanläggning ett så kallat LTA system med trycksatt ledning till huvudledning vid Höganäsvägen och att man tecknar ett gemensamt servitut för detta.

Avtal och rättigheter: Vägsservitut för anslutning till 1:251 och 1:137 förutsätts finnas idag. Nytt servitut för tilltänkt avstyckning ansöks hos Lantmäteriet. Det gäller även för gemensamhetsanläggning för VA.

Miljö- och byggavdelningen

2017-08-07

Natur och kulturmiljön: Att delar av planområdet idag är betecknat som parkmark innebär inget långsiktigt skydd mot exploatering av området. Parkmark kan upphävas vid en planändring som i detta fall. Kommunen har gjort bedömningen att det finns förutsättningar för ny bebyggelse inom planområdet. Området är dessutom utpekad i den fördjupade översiktsplanen för Strömsunds tätort, antagen 2002 som ett tänkbart markområde för framtida boende.

Att parkområde inte skulle kunna nyttjas i sin helhet är uppenbart då en liten del övergår till kvartermark men större delen av området, lekpark, källbacke, fotbollsplan, hundpromenader eller annan rekreation torde kunna ske även fortsättningsvis. Gångstigen påverkas inte av planförslaget.

Idag finns ingen officiell skoterled inom planområdet utan den går utanför planområdet enligt det kartmaterial som finns.

Vitkindad gås är skyddad enligt artskyddsförordningen, att artens framlevnad i Ströms Vattudal skulle vara ett speciellt avhäng av den aktuella platsen är osannolikt. Det finns likartade platser inom sjösystemet och närområdet som idag nyttjas.

8. Fanny Jonasson och Henrik Wiik, Ströms-Näset 1:251

Ett förslag gällande ändring av detaljplan för Ströms-Näset 1:131 och 1:313 Näsvisken har kommit till vår kännedom då vi som ägare av Ströms-Näset 1:251 är berörda. Vår fastighet ligger närmast det föreslagna området där planförslaget innebär att ny bebyggelse kan uppföras.

Ströms-Näset 1:251 har varit i vår ägo sedan juli 2013. Anledningen till att vi köpte denna fastighet var att renovera upp den med målet att kunna bo i centrala Strömsund men ändå avskilt från bl.a trafik. Att tomten har nära till natur, vatten och ett lugn var den stora orsaken till att vi valde att sälja vår tidigare fastighet. Framförallt var det en trygghet för oss att marken runtom omges av parkmark och strandskydd och därmed var skyddad och ej kan bebyggas med ytterligare bostadsfastigheter. I och med dessa regler var det säkert att vi inte behövde oroa oss för ytterligare bebyggelse intill vår fastighet.

När information om planändring kom till vår kännedom frågar vi oss framförallt hur detta kan vara möjligt då vi under 2016 ansökte tillsammans med fastighetsägaren av Ströms-Näset 1:131 hos Lantmäteriet om att få stycka av och köpa ett mindre område av parkmarken. Detta för att utöka vår egen mark i syfte att ha som uppställningsplats för ved. Denna ansökan avslogs från Lantmäteriet enligt säljaren.

Enligt förslaget på detaljplanen är syftet att skapa möjlighet till utökad bebyggelse. Vi ställer oss frågande varför man nu kan upphäva tidigare planbestämmelser där området är skyddat som parkmark. Idag är området mycket attraktivt och välantvänt friluftsområde året runt för stora delar av kommuninvånare på Näsvisken. För att nämna några punkter används området idag som lekplats för barn, både i kommunens egna lekpark samt som pulkabacke på vintern och som fotbollsplan på sommaren. Området utgör en viktig anslutning för att komma till Vattudalen för såväl handägare, skoterförare och de som till ta ett dopp i sjön på sommaren.

Dessa viktiga friluftaktiviteter menar vi kommer att stoppas om förslaget äger laga kraft. Om strandskyddet upphävs försämrar man tillgängligheten enligt allemansrätten.

I förslaget visar det sig att eventuella fastigheter som byggs inom området ska ansluta sig till kommunalt vatten och avlopp. Tillsammans med vår närmaste granne och ägare till fastigheten 1:137 deltog vi i ett möte tillsammans med teknik- och serviceförvaltningen i Strömsund kommun att vi eventuellt skulle ansluta oss till det kommunala vatten- och avlopps nätet. Dessa planer lades snabbt ner då det ej var möjligt pga av att våra tomter är belägna lägre än övriga tomter. Vi frågar oss då hur den i framtiden tilltänkta fastigheten kunna ansluta sig till samma nät.

På medföljande karta över förslaget av ändring ses de aktuella området för avstyckning som ett gult fält, delar av detta gula fält betecknas korsmark vilket innebär att komplementbyggnader kan uppföras. Delar av denna korsmark utgör en del av vägen till vår fastighet, som vi har servitut på. Men i praktiken innebär denna korsmark att det i framtiden kan uppföras byggnader framför vår fastighet, där vi har vår utfart. Vi önskar kompletterande uppgifter till en lösning på detta.

Vad gäller vägen i övrigt innebär en eventuell ytterligare fastighet en ökad trafikbelastning, vilket kommer att ha stora konsekvenser på vägen som redan idag är i stort behov av upprustning. Eller är det tänkt att det framtida hushållet ska använda den gamla "trollövägen" till sin fastighet?

På bilderna nedan ses marken där det enligt förslaget av planändringen kan leda till bebyggelse. Man kan även se en familj av arten Vitkindad gås, som dessutom är fridlyst. Dessa gäss återkommer varje år, de är först ett par på försommaren, som senare har ett gäng med ungar. Dessa gäss ser vi dagligen under sommaren. De är mycket skygga, men uppehåller sig på den tilltänkta tomten. Vi har anledning att tro att dessa gäss använder området som häckningsplats. Vi hävdar att planändringen innebär att reglerna i miljöbalken bryts i och med detta förslag. Inom den strandskyddad zonen är det förbjudet att utföra åtgärder som kan skada växt- och djurliv. Även LIS-kriterierna framgår det att punkt nr 2 måste tillgodoses för att strandskyddet kan uppföras. Enligt oss tas inte hänsyn till denna punkt i förslaget, eftersom att strandskyddets syften ej tillgodoses.

Dessa ovan nämnda synpunkter ges enligt oss skäl att tolka de refererade LIS-kriterierna och lagen om strandskydd på ett helt annat sätt än vad som framgår i planförslaget. Att lagar och regler kan tolkas så olika för att tillgodose enskilda privatpersoner behov anser vi är mycket märkligt. Att upphäva strandskydd och ändra i en detaljplan för endast en tomt är mycket anmärkningsvärt då det i miljöbalken framgår genom LIS-kriterierna att det ej får innefatta enbart enstaka tomter. Dessutom, enligt vad vi kunnat läsa i lokala medier kommer det att säljas flertalet tomter på andra sidan Vattudalen.

Som närmaste grannar har vi under de senaste åren kunnat följa en stor förändring av detta parkmarksområde. För tre år sedan såg man ej fastigheten (1:131) varken från vår tomt eller

från Vattudalsbron. Enligt ägaren av denna fastighet och tillika parkmarksägare så var detta enbart i syfte att förbättra utsikten och tillgängligheten för alla som vistas på detta område. Vi frågar oss hur man som privatperson utan tillstånd kan avverka växtligheten på angiven parkmark, där både personen bakom förslaget till planändring samt Strömsunds kommun står som ägare. Detta framgår tydligt av bilderna som bifogats i planändringen samt våra privat bilder nedan.

Länsstyrelsen bekräftar 170410 till oss per mejl att detta ej är tillåtet, eftersom strandskyddet fortfarande som ovan nämnts syftar till att bevara biologiskt värdefulla land- och vattenområden.

Vår slutsats av ovan nämnda synpunkter är att vi vill att kommunen bör beakta i sin bedömning vad denna enorma förändring har för några fördelar i slutändan egentligen, då det enligt oss bara ger nackdelar som drabbar ett stort antal människor, växter och djur på ett mycket negativt sätt.

Kommentar: På plankartan tas en del av korsmarken bort. I övrigt föranleder yttrandet inte till någon ändring av planförslaget. Byggbart område minskas ner se plankarta.

Natur och kulturmiljön: Att delar av planområdet idag är betecknat som parkmark innebär inget långsiktigt skydd mot exploatering av området. Parkmark kan upphävas vid en planändring som i detta fall. Kommunen har gjort bedömningen att det finns förutsättningar för ny bebyggelse inom planområdet. Området är dessutom utpekad i den fördjupade översiktsplanen för Strömsunds tätort, antagen 2002 som ett tänkbart markområde för framtida boende.

Att parkområde inte skulle kunna nyttjas i sin helhet är uppenbart då en liten del övergår till kvartermark men större delen av området, lekpark, källbacke, fotbollsplan, hundpromenader eller annan rekreation torde kunna ske även fortsättningsvis. Gångstigen påverkas inte av planförslaget.

Vitkindad gås är skyddad enligt artskyddsförordningen, att artens framlevnad i Ströms Vattudal skulle vara ett speciellt avhäng av den aktuella platsen är osannolikt. Det finns likartade platser inom sjösystemet och närområdet som idag nyttjas.

Genomförande: För att avstyckning ska kunna genomföras måste ett förhandsbesked eller byggnadslov eller strandskyddsdispens eller plankarta utgöra underlag för deras bedömning.

Vatten och avlopp: Strömsunds kommuns miljöhandläggare och AVA-enheten kom fram till att den bästa lösningen för vatten och avlopp inom planområdet är att det blir kommunalt. Detta utifrån att planområdet ligger inom vattenförekomsten för Strömsunds vattentäkt. Vid en eventuell revidering av vattenskyddsområde för Långön (Strömsunds vattentäkt) skulle planområdet troligtvis hamna inom vattenskyddsområdet. Fastighetsägare som har enskilda avlopp skulle då bli tvungna att ansluta sig till kommunalt VA. Som fastighetsägaren blir man därmed tvungen att bekosta anslutningen själv.

AVA-enheten förslår att en gemensam spillvattenanläggning ett så kallat LTA system med trycksatt ledning till huvudledning vid Höganäsvoägen och att man tecknar ett gemensamt servitut för detta.

Miljö- och byggavdelningen

2017-08-07

Trafik: Att belastningen på anslutningsväg skulle öka på grund av en tillkommande fastighet anses rimligt. Men att besöksstrycket från allmänheten torde utgöra en större påverkan.

Avtal och rättigheter: Vägsevitut för anslutning till 1:251 och 1:137 förutsätts finnas idag. Nytt sevitut för tilltänkt avstyckning ansöks hos Lantmäteriet. Det gäller även för gemensamhetsanläggning för VA.

Strandskydd: Strandskyddet upphävs enligt plankarta och planbeskrivning.

9. Simon Sandberg, Ströms-Näset 1:83

YRKANDE:

Jag yrkar att förslagen ändring av detaljplanen stoppas av nedstående anledningar.

ALLMÄNT INTRESSE FÖR REKREATION

Marken används av grannskapets barn, bredvid lekplatsen åker man pulka och skidor i backen. Där går gångstig mot båtklubben, det finns grillplats, folk badar på sommaren, folk promenerar med hundar och barn tex.

KULTURMILJÖN PÅVERKAS

Bebyggelsen vid Höganäsvägen och Björkebestigen är unik för närområdet då den består av uteslutande av sekelskifteshus varför denna miljö ska bevaras.

NATURMILJÖN PÅVERKAS

Området bör inventeras av kunniga personer, tex. Så än strandområde betesplats för vitkindade gås, där finns hackspett, skogsödlor mm.

Kommentar: Att delar av planområdet idag är betecknat som parkmark innebär inget långsiktigt skydd mot exploatering av området. Parkmark kan upphävas vid en planändring som i detta fall. Kommunen har gjort bedömningen att det finns förutsättningar för ny bebyggelse inom planområdet. Området är dessutom utpekade i den fördjupade översiktsplanen för Strömsunds tätort antagen 2002 som ett tänkbart markområde för framtida boende.

Att parkområde inte skulle kunna nyttjas i sin helhet är uppenbart då en liten del övergår till kvartersmark men större delen av området, lekpark, källbacke, fotbollsplan, hundpromenader eller annan rekreation torde kunna ske även fortsättningsvis. Gångstigen påverkas inte av planförslaget.

Vitkindad gås är skyddad enligt artskyddsförordningen, att artens framlevnad i Ströms Vattudal skulle vara ett speciellt avhäng av den aktuella platsen är osannolikt. Det finns likartade platser inom sjösystemet och närområdet som idag nyttjas.

Kulturskyddet värnar om framförallt byggnadsteknik och exteriör utformning. Byggnaderna kring Höganäsvägen och Björkebestigen är om- och tillbyggda, omfärgade vilket redan har förstört områdets karaktär. Idag finns inget skyddsvärde på byggnaderna.

Yttrandet föranleder ingen ändring av planförslaget.

YTTRANDEN UNDER GRANSKNINGSTIDEN

1. Länsstyrelsen

Ärendebeskrivning

Länsstyrelsen har fått planhandlingar för granskning. Detaljplanen handläggs enligt reglerna för utökat planförfarande i plan- och bygglagen (2010:900)

Detaljplanens syfte är att utöka bebyggelse inom planområdet.

Länsstyrelsens överprövningsgrunder

Länsstyrelsen bedömer med hänsyn till ingripandegrunderna i 11 kap 10 § Plan- och Bygglagen (2010:900) att ett antagande av detaljplanen enligt förslaget inte kommer att prövas vad gäller överprövningsgrunder riksintresse, mellankommunal samordning, hälsa och säkerhet samt strandskydd. Länsstyrelsen saknar kommunens ställningstagande angående möjlig påverkan på miljö kvalitetsnormer för vatten och därför kan i detta skede inte utesluta en möjlig prövning utifrån ovannämnda fråga.

Kommunen har för det mesta tagit hänsyn till inkomna synpunkter och kompletterat planhandlingar enligt länsstyrelsens indikationer. Länsstyrelsen saknar dock fortfarande ett resonemang omkring planens påverkan på miljö kvalitetsnormer för vatten (se länsstyrelsens samrådsyttrande).

Strandskyddet upphävs inom planområdet med "tätortsutveckling" som särskilt skäl enligt 7 kap 18 c § p.5 miljöbalken. Länsstyrelsen bedömer att skälet kan i detta fall tillämpas och därför kan strandskyddet upphävas enligt planförslaget. Länsstyrelsen bedömer dock att kommunen inte har beskrivit på ett tillfredsställande sätt varför LIS kunde tillämpas som särskilt skäl. Planområdet är inte utpekade som ett LIS-området i kommunens tillägg till översiktsplan och kommunen har inte motiverat på vilket sätt kan området likställas andra utpekade LIS-områden.

Behovsbedömning

Kommunen bedömer att förslaget inte innebär betydande påverkan på miljö. Länsstyrelsen har i samrådsyttrande 2017-04-20 delat kommunens åsikt.

Synpunkter

Förorenade områden

Kommunen har efter samrådet inte kommenterat synpunkterna gällande eventuella risk för föroreningar från tidigare närliggande verksamheter. Eftersom det har funnits såg i närheten kan det hända att verksamhet bedrivits på aktuellt planområde som till exempel upplag, deponi. Av den anledningen bedömer Länsstyrelsen att det är rimligt att det nämns i planhandlingar så att informationen tas med i det fortsatta arbetet och att det finns kännedom om det vid exempelvis grävningsarbeten.

Kommentar: Planbeskrivningen har förtydligats gällande förorenade områden, strandskydd samt miljö kvalitetsnormer för vatten.

2. Lantmäteriet

Lantmäteriet har tagit del av planförslagets granskningshandlingar och har följande synpunkter:

- Det är en brist att planförslaget inte redovisar hur utfarten till och från de två befintliga fastigheterna Ströms-Näset 1:251 och 1:137 och den tillkommande fastigheten norr om dessa ska lösas. Idag finns en befintlig väg, Björkebstigen där de två befintliga fastigheterna Ströms-Näset 1:251 och 1:137 har utfart. I den äldre, nu gällande planen är Björkebstigen utlagd som allmän plats, gata. I planförslagets karta är denna väg utlagd som allmän platsmark, natur och kvartersmark. Hur utfartsfrågan ska lösas måste redovisas i plankartan, exempelvis genom att lägga ut det som allmän platsmark gata med enskilt huvudmannaskap. Med nuvarande planförslag kan det uppstå problem om någon fastighetsägare i området yrkar på att servitut eller gemensamhetsanläggning för vägen ska bildas hos Lantmäteriet. Eftersom marken är utlagd som allmän platsmark, natur, respektive kvartersmark, kan det försvåra bildandet av sådana lösningar. Lantmäteriet anser därför att detaljplanen brister gällande hur planen är avsedd att genomföras enligt 4 kap. 33 § 3 p plan- och bygglagen.
- Det framgår av plankartan att intentionen är att det ska vara enskilt huvudmannaskap för den allmänna platsmarken i planen. Om det ska vara enskilt huvudmannaskap för planområdet, måste det enligt Boverkets allmänna råd anges under *administrativa bestämmelser* att det ska vara enskilt huvudmannaskap. I nuvarande planförslag står det inte det under administrativa bestämmelser, och följderna blir att det råder kommunalt huvudmannaskap för allmänna platser i planen. Om enskilt huvudmannaskap ska råda för ett planområde, måste särskilda skäl anges för detta i planbeskrivningen enligt PBL 4:7.

Kommentar: I planbeskrivningen har rubriken genomförande lagts till där vägfrågan beskrivs.

3. Kommunstyrelsen

Kommunstyrelsen har inte något att erinra över planförslaget

Kommentar: Skrivelsen föranleder ingen ändring av detaljplanen.

4. Räddningstjänsten Jämtland

Yttrande

Räddningstjänsten har tagit del av er remiss angående **detaljplan i STRÖMS-NÄSET 1:131**.

Sammanfattning

Räddningstjänsten har inget att erinra mot föreslagen detaljplan.

Kommentar: Skrivelsen föranleder ingen ändring av detaljplanen.

5. E.ON Elnät Sverige AB

E.ON Elnät Sverige AB har tagit del av ovanstående handlingar i angivet ärende och har inget ytterligare att erinra.

Miljö- och byggavdelningen

2017-08-07

Kommentar: Skrivelsen föranleder ingen ändring av detaljplanen.

6. Lars Edsvik, Ströms-Näset 1:137

Det **syfte och mål** som anges i det nya detaljplaneförslaget om det finns behov av byggbara tomter inom Strömsunds samhälle kan jag förstå. Jag har inga synpunkter på tomtmarkerna 1:313 eller att ytterligare tomt kan avstyckas intill (norr om) på denna ovsidan av Höganäsvägen. Men att då som i detta fall till förmån för endast en tomt vid sjön, både upphäva parkmarksskyddet samt upphäva ett strandskydd känns inte logiskt om man läser naturskyddslagen, LIS-kriterierna som säger att: " För att LIS-områdena ska uppfylla samtliga kriterier i 7 kap 18e § miljöbalken ska de varken vara för stora och t.ex. omfatta en hel sjö eller för små och bestå av enbart enstaka tomter". **Tillägg: Kommunen hänvisar till att exploateringen är förenligt med LIS kriterierna samtidigt som man konstaterar under rubriken "STRANDSKYDD" att området inte ligger inom utpekade LIS område enligt översiktsplanen som antogs 2014? Hur förklarar man det? Vidare så pekar man på allmänintresset för att skapa byggbara tomter. Man kan ju ifrågasätta om det är av allmänintresse att bygga bort en stor del av ett sjönära naturområde/parkområde för att skapa en tomt. Jag hävdar att det "allmänna intresset" i så fall endast omfattas av säljare och köpare, sen är det nog slut på resten av allmänintresset! Eller vilka är dom övriga? Emotser ett utförligt svar! Vem har bedömt detta? Under rubriken "Huvudmannaskap" sid 7 så påstås det att det inte finns några allmänna platser inom planområdet vilket är felaktigt. Hela området som är grönmärkat och märkt med "park" är allmän platsmark.**

Kommentar: Då det finns behov av både lägenheter och tomter (bostadsbrist) inom de centrala delarna av Strömsunds samhälle, men även på andra tätorter inom kommunen. Lämpligast är att placera nya villatomter i direkt närhet av redan bebyggda fastigheter. Dels med hänsyn till teknisk försörjning (el, vatten, avlopp, sophämtning) samt tillgång till väganlutning.

Som det framgår av planhandlingarna ligger aktuellt område *inte* inom ett utpekade LIS område, men det uppfyller dessa kriterier. Enligt MB (miljöbalken) 7 kap.18 e § 1. Lämpligt för utvecklingen av landsbygden. 2. är av ett sådant slag och har en så begränsad omfattning att strandskyddets syften fortfarande tillgodoses långsiktigt. 3. endast har en liten betydelse för att tillgodose strandskyddets syften. 3a. i eller i närheten av tätorter. Eller om dispensen gäller enstaka en- eller tvåbostadshus inom ett LIS-område är kravet istället att huset ska byggas i anslutning till befintliga bostadshus.

Tekniska egenskaper. Läste till min förvåning att tillkommande fastigheter ska anslutas till kommunalt vatten och avlopp. Det är inga problem för fastigheterna väster om Höganäsvägen men både min fastighet och grannfastigheten har fått konstaterat av Strömsunds Kommun att vi inte kan anslutas till kommunalt avlopp p.g.a. att lutningen är för liten. Således måste vi fortsättningsvis inneha egna avloppsbrunnar eller, som förslags av kommunen, införskaffa varsina pumpanläggningar. För dessa krävs servitut för båda fastigheterna för att gräva anslutningsledningar över annans mark in på det kommunala nätet. Om det nya förslagna sjötomten bebyggs **kräva 3 st servitut och 3 anslutningsledningar** som blir ca 100 m långa!

Tillägg. Svaret från kommunen är att detta skall lösas med en gemensam spillanläggning för dessa 3 fastigheter vilket innebär att en "pumpbyggnad" då måste uppföras inom

Miljö- och byggavdelningen

2017-08-07

parkmarken mittemot fastigheten Ströms-Näset 1:251 (detta enligt kommuns sakkunnige). Har man då tänkt på hur plogningen vintertid skall fungera? Idag är denna sida på den tänkta framtida vägen den enda platsen att lägga snö på och snöar det 1-2 meter på en vinter så kommer denna byggnad att dränkas. Dessutom så påverkar den ju samhällsbilden och ytterligare förstör nuvarande parkområde. Vill få ett utförligt svar på hur avloppsfrågan med tillhörande byggnad samt servitut verkligen skall lösas samt vem som ansöker om vad, vem som kommer att bekosta dom olika delarna som fastigheterna berörs av. Bifoga karta över pumphusplacering, storlek på pumphus samt planerat ledningsnät.

***Kommentar:** Frågor som rör vatten och avlopp ägs av AVA-enheten som tittar på vilken lösning som blir den bästa för den specifika platsen. Enligt idag gällande plan skulle samtliga fastigheter anslutas till kommunalt vatten och avlopp.*

Hälsa och säkerhet samt trafik. Björkebstigen som idag är den väg som går ner till nuvarande fastigheter vid vattnet kommer således att trafikeras ytterligare. Idag är detta en grusväg av medelmåttig karaktär. Ökar trafiken med fler boende och besökande så måste vägens standard förbättras avsevärt. Även området mot vägen måste anpassas så att framförallt sikt och säkerhet förbättras. **Fick inget svar tidigare på vilka åtgärder som kommer att vidtas?**

***Kommentar:** Då Björkebstigen inte är en kommunal väg utan enskild, är det de fastighetsägare som innehar nyttjanderätt (servitut) som sköter väghållning.*

Natur och kulturmiljön. Parken har varit planlagd som sådan redan i byggnadsplanen som gällde före 1958, är idag ett område som gagnar hela Näsvisen. Förutom att jag tycker detta område i sin nuvarande form utgör en vacker utsikts vy över Näsvisensidan för besökande som åker söderut över bron så nyttjas detta område i stor omfattning av Näsvisens både barn och vuxna i olika former. **Tillägg: Dessutom har kommunen beslutat att anlägga en lastbilsparkeering i anslutning till Färjeudden som ligger söder om detta område och idag utgör en grön oas i samhällsbilden. Nu försvinner ytterligare en sjönära, vacker plats till förmån för byggande. Dessa två ingrepp tillsammans kommer definitivt att förändra samhällsbilden vilket planförslaget hävdar att denna planändring inte skall göra enligt rubriken "Landskapsbilden". Önskar svar på hur kommunen motiverar detta. Att ängsmarken idag används till en anslutande skoterled, om än inte officiell, är bara ett konstaterande. Det kommer den nog fortsätta att vara oavsett bygge eller inte eftersom alternativet för många då blir att istället köra på en allmän väg för att komma ner till sjön alternativt lasta på släpvagn några 100 meter.**

***Kommentar:** Planområdet utgörs helt av privatägd mark, att en ny tomtplats skulle medföra att området inte kan nyttjas helt som idag är helt riktigt. Av den yta som utgör parkmark inom fastigheten Ströms-Näset 1:131 på 11880 m², avgår 1400 m² till ny tomt/fastighet. Denna del utgör ca: 11%, resterande 89% går fortfarande att nyttja.*

Att just området för planerad tomt används som anslutningsled för skoter, finns inte enligt snöskoterkartan, således ej tillåtet. Den stig från södra delen av området till båtklubben kommer att kunna nyttjas även i framtiden. Detaljplanen för rastplatsen öster om Trollövägen tillkom genom samråd med

Miljö- och byggavdelningen

2017-08-07

Trafikverket. Idag finns ingen rastplats för tunga fordon. Europaväg 45 utgör riksintresse för transporter och är rekommenderad väg för farligt gods. Inom detaljplanen för rastplatsen kommer marken hårdgöras och dagvatten anslutas till oljeavskiljare. Den skogsdunge mot Ströms Vattudal kommer att bestå, så den idag outnyttjade planen kommer att utgöra rastplatsen. Som det ser ut idag parkerar tunga fordon lite var som helst, skulle läckage uppstå inom rastplatsområdet fångas det upp på plats.

Bedömning och slutsats.

Som sagt inga synpunkter väst om Höganäsvägen, men att upphäva både parkområde samt strandskydd för en enda tomt känns mycket märkligt. I nuvarande planbeslut när Wilsongrändområdet byggdes (1978) angavs att enda orsaken till att man gjorde avkall på strandskyddet på den nordligaste delen var att det var en kraftig höjdskillnad (10 m) så påverkan på vattendraget och strömrådet ansågs obefintligt. Detta kan omöjligt gälla för den nu förslagna sjötomten som kommer att ligga i stort sett i vattenlinjen. Sannolikt kommer köparen att vilja bygga både boningshus samt brygga som det måste ges bygglov till. **Tillägg: Mh att planförslaget förespar att området utanför nuvarande fastigheter kan komma att hamna inom Vattenskyddsområdet så torde det väl inte vara av godo att utöka antalet strandnära fastigheter inom området? Vad jag vet så får man väl knappt sätta en spade i marken på Långön idag som ligger inom nuvarande vattenskyddsområde? Om man dessutom beaktar kombinationen med en Lastbilspartering vid vattnet närmast intill ett vattenskyddsområde så ökas ju påverkanrisken avsevärt. Det kommer ju att finnas risk för läckage av både det ena och andra ur fordon som parkerar där kan man tänka. Hur ser man på detta ur miljösynpunkt? Vad har man för bedömningsgrunder?**

***Kommentar:** Själva byggnaderna utgör inte någon betydande miljöpåverkan på själva vattenkvalitén vid vattenverket. Det som kan påverka är byggnader med källarplan eller pålar/ fundament nära eller under grundvattennivån, samt enskilda avloppsanläggningar i närheten av ytvatten.*

Strömsund kommuns miljöhandläggare har varit involverad i planprocessen från att förslag till detaljplan upprättades. Diskussioner har förts om frågor som är kopplat till det befintliga vattenskyddsområdet och om en eventuell utökning av det.

Yttrandet föranleder ingen ändring av förslag till detaljplan.

7. Fanny Jonasson och Henrik Wiik, Ströms-Näset 1:251

170419 lämnades våra synpunkter på förslag om ändrad detaljplan Ströms-Näset 1:131 och 1:313 in. Dessa synpunkter bifogas återigen i detta dokument (bilaga 1). Senare mottog vi en samrådsredogörelse där våra synpunkter har bemötts med s.k kommentarer, men ej föranlett någon ändring av planförslaget. Anledningen att tidigare synpunkter åter bifogas är för att dessa kommentarer bemöts på ett enligt oss otillräckligt sätt. De är därmed fortsatt högst aktuella synpunkter på den nu reviderade upplagan av förslag på ändring av detaljplan. Generellt sett över hela förfarandet är det mycket otydligt *vem* som bedömer och värderar synpunkter och *hur* detta går till? Är det enskild persons högst personliga åsikter? Finns det en process eller ett underlag för att synpunkter är mycket kortfattade, otydliga och utan någon som helst tyngd eller referens.

Nedan följer ett antal punkter ur kommentarer utifrån våra inlämnade synpunkter:

Sida 11; "men större delen av området lekpark, källbacke, fotbollsplan, hundpromenader, eller annan rekreation torde kunna ske även fortsättningsvis" Hur har ni kommit fram till att det "torde" kunna fortsätta ske? Vad innebär detta? Enligt planförslaget kommer området för ovan nämnda aktiviteter att övergå till kvartersmark. Dessutom finns ju planer på att ett nytt avloppssystem med pumpanläggning kommer att placeras i källbacken. Vilket innebär att parkmarken även där blir drabbad. Därmed finns ej så mycket utrymme kvar, som hävdas i era kommentarer. Hur menar ni då att dessa fritidsaktiviteter ska kunna ske fortsättningsvis?

Kommentar: Planområdet utgörs helt av privatägd mark, att en ny tomtplats skulle medföra att området inte kan nyttjas helt som idag är helt riktigt. Av den yta som utgör parkmark inom fastigheten Ströms-Näset 1:131 består av 11880 m², avgår 1400 m² till ny tomt/fastighet. Denna del utgör ca: 11%, resterande 89% går fortfarande att nyttja. Källbacken borde kunna nyttjas som idag då pump-huset upptar någon meter av den 130m breda remsan i väst-östlig lutning.

Sida 12; "Vitkindad gås är skyddad enligt artskyddsförordningen, att artens framlevnad i Ströms Vattudal skulle vara ett speciellt avhäng av den aktuella platsen är osannolikt. Det finns likartade platser inom sjösystemet och närområdet som idag nyttjas. Hur har bedömningen gjorts att det är "osannolikt"? Är bedömningen gjord av en byggnads/planingenjör eller en sakkunnig inom området? Är det verkligen så enkelt att bara hoppas på det bästa och att gässen förflyttar sig själva till en annan plats? Bör man inte överhuvudtaget ta någon som helst hänsyn till denna fridlysta art?

Kommentar: Beståndet av Vitkindad gås ökar i antal för varje år. Observationer av Vitkindad gås inom närområdet (Vallen, Sjövik, Landön, Risselås, Ön, Harbäcken m.fl.), som **rapporterats in** till Artportalen (över 200 de senaste åren) visar att just denna gräsyta inte utgör något avhäng på artens framtida överlevnad. Således inte unik.

Sida 12

På samma sida i samrådsredogörelsen kommentarer finns två mot varandra mycket motsäggelsefulla kommentarer. Den ena: "För att avstyckning ska kunna genomföras måste ett förhandsbesked eller bygglov eller strandskyddsdispens eller plankarta utgöra underlag för deras bedömning? Vilka är deras?"

Kommentar: Lantmäteriet.

Senare samma sida finns följande kommentar: "strandskydd upphävs enligt plankarta och planbeskrivning". Vad innebär dessa kommentarer, där det och ena ska söka diverse olika besked, tillstånd och dispenser. Medans det i nästa kommentar står att strandskyddet redan är upphävt? För vem och vilka gäller det?

Kommentar: Lantmäteriet avstyckar inte tomtplatser utan att det följer gällande detaljplan, eller utanför planlagda områden föregås av ett förhandsbesked/strandskyddsdispens eller bygglov.

Miljö- och byggavdelningen

2017-08-07

På sida 12 återfinns en längre kommentar gällande vatten och avlopp. Där framgår bl.a att området troligtvis skulle hamna inom vattenskyddsområdet vid en eventuell revidering. Tas hänsyn till att området är både ett potentiellt område för en vattentäkt, men även närliggande område till vattentäkt? I miljöbalkens bestämmelser framgår det att potentiella områden för framtida vattentäkter ska skyddas på samma sätt, som om det vore en vattentäkt i bruk. Samt kringliggande områden bör iaktas med hänsyn. Vi frågar oss hur det kan vara tillåtet att upphäva strandskydd och ge ett förhandsbesked på ett bygglov för ett område där planer finns på att det ska bli vattenskyddsområde. Idag återfinns vattenskyddsområdet runt Långön, där man idag är mycket restriktiv med vad som får utföras i marken.

Kommentar: *Verksamheter eller anläggningar som påverkar en vattentäkt kan vara industrier, trafik, enskilda eller gemensamma avloppsanläggningar med infiltration. Eller byggnader vars grundläggning medför att grundvattnet påverkas. Alltså när byggnadsdelar hamnar under grundvattennivån.*

Ett förtydligande gällande kommentaren om Trafik önskas då den ej går att tyda. Hur kommer trafiksituationen att lösas?

Kommentar: *Då Björkebstigen inte är en kommunal väg utan enskild, är det de fastighetsägare som innehar nyttjanderätt (servitut) som sköter väghållning. Ett alternativ är att bilda en vägförening för att kunna erhålla statligt stöd.*

Vidare följer kommentarer från övriga synpunkter:

Sida 6;

Vatten och avlopp

AVA-enheten föreslår i sina synpunkter att u-område läggs ut med sträckning som blåmarkerats på bilagan. Där har det från författarna bakom samrådsredogörelsen kommenterats på sida 6 att "inget u-område kommer att läggas till i plankartan med hänvisning till att **marken är skyddad från bebyggelse genom beteckningen parkmark**". Det vi i våra synpunkter har hävdade, att marken är skyddad som parkmark, förnekas ju senare i kommentarer på våra synpunkter på sida 11? Det är som vi tidigare nämnt, mycket tvetydiga och otydliga omständigheter kring denna planändring. Vad är det som gäller egentligen? Det både hävdas att parkmarken är skyddad från bebyggelse, samtidigt som det framgår att det inte innebär ett skydd från bebyggelse, samtidigt som det framgår att det inte innebär ett skydd mot exploatering av område. I planförslaget framgår det att ett bostadshus med komplementbyggnader får anläggas. Det framgår även att ett pumphus ska anläggas, allt detta på parkmarken. Men samtidigt skrivs det att marken är skyddad från bebyggelse med hänvisning att det är just - parkmark.

Kommentar: *Anledningen till att planen ändras är just att området idag utgörs av parkmark, alltså mark som inte får bebyggas. Ett pumphus på någon m², utgör en anläggning vilken kan inrymmas i begreppet parkmark.*

Vi förväntar oss ett tydligare och genomarbetat material i retur, då det finns en hel del frågetecken kring de flesta delar. Som det ser ut idag är det tyvärr ej begripligt för oss att ta till oss denna kraftiga förändring. Man kan undra vilka krafter som ligger bakom och styr.

Synpunkter från version 1 av detaljplan

Ett förslag gällande ändring av detaljplan för Ströms-Näset 1:131 och 1:313 Näsvisken har kommit till vår kännedom då vi som ägare av Ströms-Näset 1:251 är berörda. Vår fastighet ligger närmast det föreslagna området där planförslaget innebär att ny bebyggelse kan uppföras.

Ströms-Näset 1:251 har varit i vår ägo sedan juli 2013. Anledningen till att vi köpte denna fastighet var att renovera upp den med målet att kunna bo i centrala Strömsund men ändå avskilt från bl.a trafik. Att tomten har nära till natur, vatten och ett lugn var den stora orsaken till att vi valde att sälja vår tidigare fastighet. Framförallt var det en trygghet för oss att marken runtom omges av parkmark och strandskydd och därmed var skyddad och ej kan bebyggas med ytterligare bostadsfastigheter. I och med dessa regler var det säkert att vi inte behövde oroa oss för ytterligare bebyggelse intill vår fastighet.

När information om planändring kom till vår kännedom frågar vi oss framförallt hur detta kan vara möjligt då vi under 2016 ansökte tillsammans med fastighetsägaren av Ströms-Näset 1:131 hos Lantmäteriet om att få stycka av och köpa ett mindre område av parkmarken. Detta för att utöka vår egen mark i syfte att ha som uppställningsplats för ved. Denna ansökan avslogs från Lantmäteriet enligt säljaren.

Kommentar: *Lantmäteriet gör inte avstyckningar eller sammanslagningar av tomter som strider mot en detaljplan. Meningen då var att tillföra mark till befintlig fastighet.*

Enligt förslaget på detaljplanen är syftet att skapa möjlighet till utökad bebyggelse. Vi ställer oss frågande varför man nu kan upphäva tidigare planbestämmelser där området är skyddat som parkmark. Idag är området mycket attraktivt och välanvänt friluftsområde året runt för stora delar av kommuninvånare på Näsvisken. För att nämna några punkter används området idag som lekplats för barn, både i kommunens egna lekpark samt som pulkabacke på vintern och som fotbollsplan på sommaren. Området utgör en viktig anslutning för att komma till Vattudalen för såväl handägare, skoterförare och de som till ta ett dopp i sjön på sommaren. Dessa viktiga friluftsaktiviteter menar vi kommer att stoppas om förslaget äger laga kraft. Om strandskyddet upphävs försämrar man tillgängligheten enligt allemansrätten.

Kommentar: *En detaljplan gäller tills den ändras, många äldre planer ändras för att fylla dagen behov. Inom kommunen finns detaljplaner från 1920-talet, där det finns begränsningar på att huvudbyggnad får uppföras med en byggnadsyta på upp till 50 m², garage uthus upp till 20 m². Planområdet utgörs helt av privatägd mark, att en ny tomtplats skulle medföra att området inte kan nyttjas helt som idag är helt riktigt. Av den yta som utgör parkmark inom fastigheten Ströms-Näset 1:131 består av 11880 m², avgår 1400 m² till ny tomt/fastighet. Denna del utgör ca: 11%, resterande 89% går fortfarande att nyttja. Källbacken borde kunna nyttjas som idag då pumphuset upptar någon meter av den 130m breda remsan i väst-östlig lutning.*

Miljö- och byggavdelningen

2017-08-07

I förslaget visar det sig att eventuella fastigheter som byggs inom området ska ansluta sig till kommunalt vatten och avlopp. Tillsammans med vår närmaste granne och ägare till fastigheten 1:137 deltog vi i ett möte tillsammans med teknik- och serviceförvaltningen i Strömsund kommun att vi eventuellt skulle ansluta oss till det kommunala vatten- och avlopps nätet. Dessa planer lades snabbt ner då det ej var möjligt pga av att våra tomter är belägna lägre än övriga tomter. Vi frågar oss då hur den i framtiden tilltänkta fastigheten kunna ansluta sig till samma nät.

Kommentar: Frågor som rör vatten och avlopp ägs av AVA-enheten som tittar på vilken lösning som blir den bästa för den specifika platsen. Enligt idag gällande plan skulle samtliga fastigheter anslutas till kommunalt vatten och avlopp. AVA-enheten har som förslag att bygga en LTA (lågtrycksanläggning) som de tre fastigheterna ansluts till, som trycker spillvattnet till anslutningspunkt vid Högnäsvägen.

På medföljande karta över förslaget av ändring ses de aktuella området för avstyckning som ett gult fält, delar av detta gula fält betecknas korsmark vilket innebär att komplementbyggnader kan uppföras. Delar av denna korsmark utgör en del av vägen till vår fastighet, som vi har servitut på. Men i praktiken innebär denna korsmark att det i framtiden kan uppföras byggnader framför vår fastighet, där vi har vår utfart. Vi önskar kompletterande uppgifter till en lösning på detta.

Kommentar: Korsmarken är ersatt med prickmark (mark som inte får bebyggas) men fortfarande gäller att området ändras till kvartersmark bostäder. Vilket gör att denna mark kan tillföras **Ströms-Näset 1:251** och **Ströms-Näset 1:137** vid en fastighetsreglering.

Vad gäller vägen i övrigt innebär en eventuell ytterligare fastighet en ökad trafikbelastning, vilket kommer att ha stora konsekvenser på vägen som redan idag är i stort behov av upprustning. Eller är det tänkt att det framtida hushållet ska använda den gamla "trollövägen" till sin fastighet?

På bilderna nedan ses marken där det enligt förslaget av planändringen kan leda till bebyggelse. Man kan även se en familj av arten Vitkindad gås, som dessutom är fridlyst. Dessa gäss återkommer varje år, de är först ett par på försommaren, som senare har ett gäng med ungar. Dessa gäss ser vi dagligen under sommaren. De är mycket skygga, men uppehåller sig på den tilltänka tomten. Vi har anledning att tro att dessa gäss använder området som häckningsplats. Vi hävdar att planändringen innebär att reglerna i miljöbalken bryts i och med detta förslag. Inom den strandskyddad zonen är det förbjudet att utföra åtgärder som kan skada växt- och djurliv. Även LIS-kriterierna framgår det att punkt nr 2 måste tillgodoses för att strandskyddet kan uppföras. Enligt oss tas inte hänsyn till denna punkt i förslaget, eftersom att strandskyddets syften ej tillgodoses.

Dessa ovan nämnda synpunkter ges enligt oss skäl att tolka de refererade LIS-kriterierna och lagen om strandskydd på ett helt annat sätt än vad som framgår i planförslaget. Att lagar och regler kan tolkas så olika för att tillgodose enskilda privatpersoner behov anser vi är mycket märkligt. Att upphäva strandskydd och ändra i en detaljplan för endast en tomt är mycket

Miljö- och byggavdelningen

2017-08-07

anmärkningsvärt då det i miljöbalken framgår genom LIS-kriterierna att det ej får innefatta enbart enstaka tomter. Dessutom, enligt vad vi kunnat läsa i lokala medier kommer det att säljas flertalet tomter på andra sidan Vattudalen.

Som närmaste grannar har vi under de senaste åren kunnat följa en stor förändring av detta parkmarksområde. För tre år sedan såg man ej fastigheten (1:131) varken från vår tomt eller från Vattudalsbron. Enligt ägaren av denna fastighet och tillika parkmarksägare så var detta enbart i syfte att förbättra utsikten och tillgängligheten för alla som vistas på detta område. Vi frågar oss hur man som privatperson utan tillstånd kan avverka växtligheten på angiven parkmark, där både personen bakom förslaget till planändring samt Strömsunds kommun står som ägare. Detta framgår tydligt av bilderna som bifogats i planändringen samt våra privat bilder nedan.

Länsstyrelsen bekräftar 170410 till oss per mejl att detta ej är tillåtet, eftersom strandskyddet fortfarande som ovan nämnts syftar till att bevara biologiskt värdefulla land- och vattenområden.

Vår slutsats av ovan nämnda synpunkter är att vi vill att kommunen bör beakta i sin bedömning vad denna enorma förändring har för några fördelar i slutändan egentligen, då det enligt oss bara ger nackdelar som drabbar ett stort antal människor, växter och djur på ett mycket negativt sätt.

Yttrandet föranleder ingen ändring av detaljplanen.

Diana Lindström
Planingenjör

Håkan Bredin
Byggnadsingenjör

Detaljplan för Ströms-Näset 1:131 och 1:313 Näsviken, Strömsunds kommun



Antagandehandling

Upprättad av miljö- och
byggavdelningen

Strömsunds kommun

2017-01-11

Reviderad 2017-04-24,
2017-07-04

PLANBESKRIVNING

HANDLINGAR

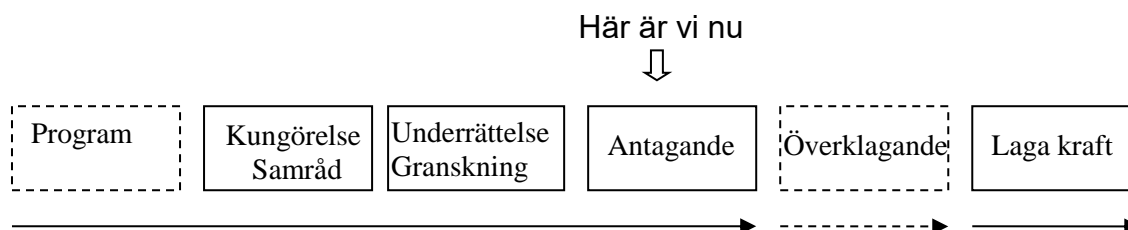
Detaljplanen består av:

- Planbeskrivning och genomförandebeskrivning
- Plankarta med bestämmelser
- Behovsbedömning
- Fastighetsförteckning

PLANPROCESSEN

Planprocessen vid utökat planförfarande:

Planarbetet sker i en process där berörda får möjlighet att lämna sina synpunkter på planförslaget. Figuren illustrerar planprocessen och var i processen som planarbetet är just nu. Planen handläggs med utökat förfarande enligt plan- och bygglagen (2014:900).



Kungörelse/ samråd – Miljö- och byggavdelningen arbetar fram ett preliminärt planförslag. Planförslag anslås (kungörelse) i en ortstidning och på kommunens hemsida. Sakägare, myndigheter och andra berörda har möjlighet att yttra sig över planförslaget. Samrådstiden är vanligtvis 3 veckor. Därefter sammanställs de skriftliga synpunkterna som kommit in under samrådstiden och en redovisning av planförslaget med anledning av synpunkterna.

Underrättelse/ granskning – Inför granskning underrättar kommunen de som berörs av planförslaget. Planförslaget sänds ut under minst 3 veckor. Därefter sammanställs de skriftliga synpunkterna som kommit in under granskningstiden och en redovisning av planförslaget med anledning av synpunkterna.

Antagande – Kommunfullmäktige antar detaljplanen.

Laga kraft – Detaljplanen vinner laga kraft ungefär en månad efter antagandet om ingen överklagar beslutet.

PLANENS SYFTE OCH HUVUDDRAG

Det finns ett behov av byggbara tomter inom Strömsunds samhälle. Det ska finnas attraktiva tomter i bra lägen som bidrar till att öka underlaget för den befintliga servicen. Exploateringen är förenlig med LIS kriterier som anger att om ny bebyggelse skapas i anslutning till befintlig bebyggelse ges det bättre förutsättningar för befintlig service.

Syftet med detaljplanen är att skapa möjlighet till utökad bebyggelse inom planområdet. Vidare skapas möjligheter till tomter i attraktiva strandnära lägen.

Miljö- och byggnämnden beslutade den 1 september 2016 att positivt planbesked skulle lämnas och planarbete för en ny detaljplan skulle påbörjas.

PLANDATA

Läge

Planområdet ligger på Näsviken och begränsas av till Höganäsvägen och Ströms Vattudal.

Areal

Planområdet omfattar en areal på 20 078 m².

Markägoförhållanden

Marken är privatägd.

TIDIGARE STÄLLNINGSTAGANDE

Översiktsplan

Området ingår i den kommuntäckande översiktsplanen för Strömsunds kommun, antagen 2014 samt den fördjupade översiktsplanen för Strömsunds tätort, antagen 2002. Detaljplanen är förenlig med både den kommuntäckande översiktsplanen och den fördjupade översiktsplanen för Strömsunds tätort.

I den fördjupade översiktsplanen för Strömsunds tätort står det att området är tänkbart markområde för framtida boende. Det finns stora möjligheter att skapa ett attraktivt boende nära vatten.

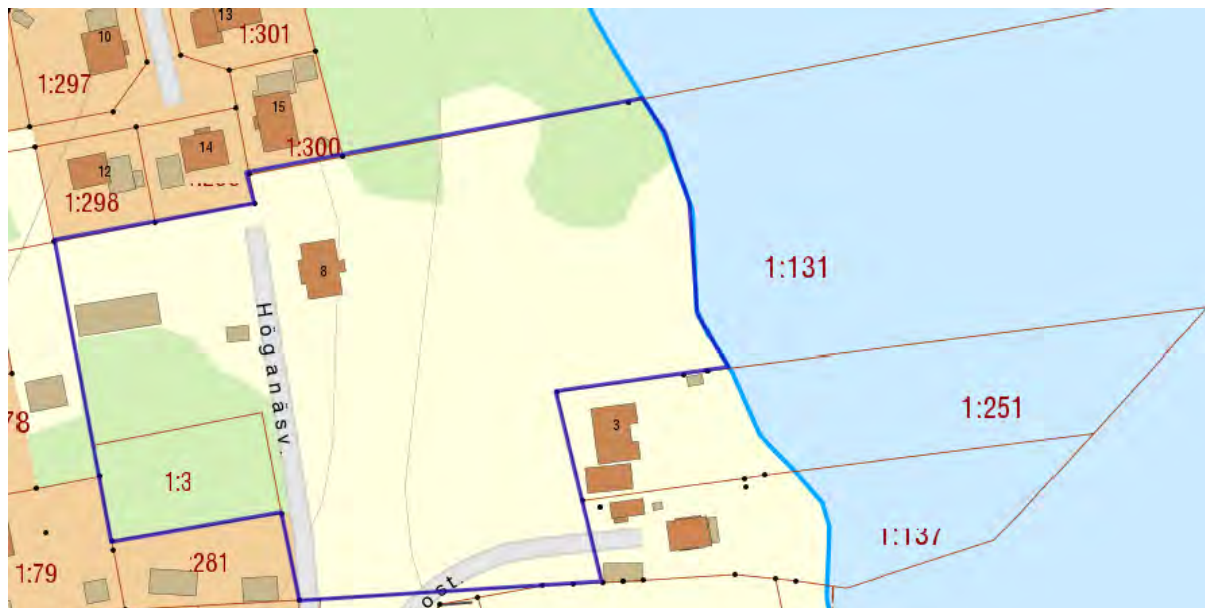
Detaljplan

Byggnadsplan för Näset 1:131 och 1:220 m.m. Näsviken, Strömsunds kommun, fastställd 10 januari 1979.

FÖRUTSÄTTNINGAR

Pågående markanvändning

Planområdet är väl synligt från Ströms Vattudal östra sida/ Strömsunds samhälle. Planområdet består idag av en gräsbevuxen yta närmast från strandkanten. I den norra delen finns ett skogsparti som fortsätter utanför planområdet. I den västra delen finns bebyggelse i form av huvudbyggnad och komplementsbyggnad. Utanför planområdet i sydöst finns två bebyggda fastigheter.



Utdrag ur fastighetskartan. Planområdet är markerat med blått.

Riksintressen

Planområdet omfattas inte av något riksintresse enligt miljöbalken.

Geotekniska förhållanden

Marken inom planområdet består av morän. Mot sjökanten kan det förekomma en viss risk för erosion då Ströms Vattudal är kraftigt reglerad.

Underjordiska ledningar

Inom planområdet har Strömsunds kommun vatten-, spill- och dagvattenledningar. Även elledningar finns dragna inom planområdet.

Gator och trafik

I den västra delen av planområdet går Höganäsvägen. Från Höganäsvägen ansluter Björkebstigen i planområdets södra del och i riktning mot öster. Servitut för utfartsrätt finns för fastigheten Ströms-Näset 1:137 och 1:251. Kommunen sköter driften av Björkebstigen men vägen är privatägd. Utfartsservitut ska ordnas för blivande fastighet i samband med avstyckning.

Hälsa och säkerhet

Förorenad mark

I närheten av planområdet har det på fastigheten Ströms-Näset 1:7, Ströms-Näset 1:57, Ströms-Näset 1:314, Ströms-Näset 1:321 och 1:328 funnits ett sågverk. Vid schaktning och grävarbeten ska utövaren vidta försiktighetsåtgärder. Vid eventuell misstänkt förorening ska arbetet avbrytas och miljö- och byggavdelningen kontaktas.

Insatstid räddningstjänsten

Räddningstjänsten i Strömsund har en insatstid på 10 minuter ut till planområdet enligt insatskarta (2015) från Räddningstjänsten Jämtland.

Översvämningrisk

Ströms Vattudal är reglerad och har en amplitud på 3 meter. Risken för översvämning anses som obefintlig efter samtal med vattenregleringsföretagen. Sedan sjösystemet började regleras har aldrig högsta dämningnivå + 287.25 uppmätts. Skulle nivåerna stiga upp mot högsta dämningens finns beredskap för avtömning.

PLANFÖRSLAG

Bebyggelse

Området är idag delvis exploaterat, bebyggelse finns längs med stranden från ett grönområde norr om Europaväg 45 (E45) upp mot planområdet.

I södra delen utgörs bebyggelsen av industribyggnader, och mot planområdet finns 2 fastigheter med bostadsbebyggelse.

Planförslaget innebär att ny bebyggelse kan uppföras i anslutning till redan bebyggda fastigheter. De byggander som får uppföras kommer att begränsas till enplansvillor med en högsta nockhöjd. Placering av komplementsbyggnader begränsas till korsprickad mark enligt plankarta. Antalet komplementsbyggnader begränsas till 1 med en sammanlagd byggnadsarea på 40 m², och med en nockhöjd upp till 3 meter.

Grönstruktur

Området utgörs idag mestadels av parkmark mellan bebyggelse i väster och Ströms Vattudal. Planförslaget innebär att viss del av parkmarken övergår till område för bostäder. Området norr om planområdet utgörs av glesbevuxen tallskog.



Bild tagen från Ströms Vattudal



Bild tagen från norra delen av planområdet

Strandskydd

Strandskydd syftar till att långsiktigt trygga förutsättningarna för allmänrättsligt tillgång till strandområden och bevara goda livsvillkor för djur- och växtlivet på land och i vatten. Strandskyddet omfattar land- och vattenområden intill 100 meter från strandlinjen vid normalt medelvattenstånd (strandskyddsområde).

Upphävande av strandskyddet inom planområdet sker delvis med hänvisning till ett av LIS kriterierna som medger uppförande enstaka enbostadshus inom strandskyddsområde om det sker i anslutning till befintlig bebyggelse. Planområdet ligger inte inom ett utpekat LIS område enligt översiktsplanen som antogs 2014.

Utifrån närheten till Strömsunds tätort skapas förutsättningar för tätortsutveckling. Då området ligger inom detaljplan var det vid översiktsplanen framtagande ej aktuellt att pekas ut. Platsen uppfyller dock de kriterier som LIS områden utgör.

Teknisk försörjning

Vatten och avlopp

Fastigheter ska anslutas till kommunalt vatten och avlopp. Planområdet ligger uppströms norr om vattenskyddsområde för Strömsunds tätort. Inom planområdet ska lokalt omhändertagande av dagvatten ske genom naturlig avvattning till Ströms Vattudal. Det ska utformas enligt Svensk Vatten råd och anvisningar.

Avfallshantering

Hushållsavfall omhändertas av Strömsunds kommun genom sopkärl.

Elförsörjning

Elnätsägare inom området är E.ON. Vid grävning/schaktning i närheten av befintliga markförlagda elledningar ska nätägaren kontaktas.

Geotekniska frågor

Geoteknisk undersökning utförs i samband med bygglovsprövning.

KONSEKVENSER

Behovsbedömning

Enligt miljöbalken 6 kap. 11 § ska kommunen göra en miljöbedömning av planer och program om dess genomförande väntas medföra en betydande miljöpåverkan. En behovsbedömning har gjorts enligt bedömningskriterierna i bilaga 2 och 4 i förordningen om miljökonsekvensbeskrivningar för att se om genomförandet av planen medför betydande miljöpåverkan. Markanvändningen förändras till viss del men i en mindre omfattning. Någon miljökonsekvensbeskrivning behöver därför inte upprättas.

Förenlig med 3 – 5 kap. Miljöbalken

Detaljplanen bedöms vara förenlig med en från allmän synpunkt lämplig användning av mark- och vattenresurser enligt miljöbalken.

Ströms Vattudal är i VISS upptagen som en sjö med otillfredställande ekologisk potential. Sjön är reglerad med en amplitud på cirka 3 meter. Under framförallt våren är vattenytan låg och stranden helt torrlagd. Detta medför att strandzonen saknar växtlighet och därmed också ekologiska värden. Kommunen bedömer utifrån detta att detaljplanen inte kommer att påverka sjöns ekologiska potential.

Genom att föreslå kommunal anslutning av spillvatten minskas påverkan på Ströms Vattudal.

GENOMFÖRANDEBESKRIVNING

Tidplan

Detaljplanen hanteras enligt plan- och bygglagens regler för ett utökat planförfarande.

Beslut om samråd beräknas kunna tas i mars 2017. Antagande av detaljplanen beräknas kunna ske i början av 2018.

Genomförande

För att säkerställa framtida åtkomst/utfartsrätt för tillkommande fastighet upprättas ett servitut hos lantmäteriet i samband med avstyckning.

Genomförandetid

Detaljplanen ges en genomförandetid på fem år från den dag detaljplanen vinner laga kraft.

Ansvarsfördelning

Miljö- och byggavdelningen upprättar detaljplan.

Eventuella kostnader i samband med planens genomförande så som flyttningar eller ändringar av E.ON's befintliga anläggningar bekostas av exploatören.

Huvudmannaskap

Hela planområdet är privatägt och har därmed enskilt huvudmannaskap. Inom planområdet finns inga allmänna platser.

Planekonomi

Planavgift enligt gällande taxa tas ut i enlighet med upprättat avtal med sökanden.

Fastighetsfrågor

Lantmäteriförrättning kommer att ske efter detaljplanen vunnit laga kraft.

Medverkande tjänstemän

Planhandlingar har upprättats av planingenjör Diana Lindström och byggnadsingenjör Håkan Bredin.

Diana Lindström
Planingenjör

Håkan Bredin
Byggnadsingenjör

	Strömsunds Kommun Straejmien tjielte	TJÄNSTESKRIVELSE Datum 2017-12-15	Sidan 1 av 1
Förvaltning Teknik- och serviceförvaltningen	Ärendenr/diariennr		
Utredare/handläggare Thord Engström	Nämnd/styrelse Kommunstyrelsen		

Avgifter och viten vid ledningsförläggning och grävning i offentlig mark

För att gräva, schakta eller göra liknande ingrepp i kommunens mark och gator krävs ett särskilt grävstillstånd. För handläggning av grävstillstånd föreslås att en avgift införs. Teknik- och serviceförvaltningen kommer att ta fram rutiner för hur planerade och akuta grävstillstånd ska hanteras.

I samband med arbeten på väg måste arbetsplatserna utmärkas och trafiken i vissa fall ledas om. Dessa utmärkningar ska redovisa på en trafikordningsplan (TA-plan) som ska godkännas av kommunen innan arbetsplatsen får tas i anspråk.

Det förekommer att grävning sker i kommunens mark utan tillstånd. Det förekommer också att arbetsplatser saknar utmärkning eller att den är bristfällig. Vid arbete på väg är det av största vikt att arbetsplatsen är korrekt utmärkt både för allmänheten som färdas på vägen och för de som har vägen som arbetsplats. För att tydliggöra allvaret i detta föreslås viten.

Förslag till beslut och motivering

Teknik och serviceförvaltningen föreslår att kommunstyrelsen beslutar att avgifter och viten enligt bilaga 1 införs från och med 2018-04-01 och att ett tillägg görs i "ANVISNINGAR FÖR GRÄVNING OCH LEDNINGSFÖRLÄGGNING I OFFENTLIG MARK" enligt gulmarkering bilaga 2.

De avgifter och viten som föreslås är ett sätt att till viss del kunna finansiera den erforderliga kontrollfunktionen som krävs för att säkerställa en framkomlig och säker miljö både för allmänheten som färdas på vägen och för de som har vägen som arbetsplats. Grävstillstånd och avgifter gäller även kommunala verksamheter.

Underskrift

.....
 Thord Engström
 Chef gatu- och markenheten



Teknik- och serviceförvaltningen

Avgifter grävtilstånd

Handläggning grävtilståndsavgift	2 000 kr
Handläggning av tidsförlängning av grävtilstånd	1 200 kr
Handläggning av ändring av grävtilstånd	1 500 kr

Viten grävtilstånd

Vite när grävtilstånd saknas	7 000 kr
Vite när trafikanordningsplan saknas	5 000 kr
Vite/dag när inte tidsförlängning begärts minst 5 dagar innan sluttid	1 500 kr
Vite om något av villkoren i TA-plan/grävtilstånd inte är uppfyllt. Ett vite per icke uppfyllt villkor.	5 000 kr

ANVISNINGAR FÖR GRÄVNING OCH LEDNINGSFÖRLÄGGNING I OFFENTLIG MARK

Offentlig plats används till anläggningar som gator, parker, torg etc samt även för ledningar av olika slag som är till nytta för kommunens innevånare.

För väghållaren är det viktigt att genom långsiktig planering och bra samordning kunna begränsa antalet grävningar i gatorna. Gatorna måste därför byggas upp efter enhetliga principer och ledningarna organiseras under mark.

För att klara detta i framtiden är det nödvändigt att teknik- och serviceförvaltningen har anvisningar för hur grävningsarbetet ska skötas för att minimera framkomlighets problem, sättningar, skador på växtlighet, miljöproblem etc samt att berörda parter får information om planerade och pågående arbeten.

Grävningar och störningar

De flesta grävningsarbeten innebär någon form av störning med avseende på trafiksäkerhet och framkomlighet. Dåligt utförda återställningsarbeten orsakar förutom en ökad kostnad för det framtida underhållet, trafik hinder med risk för skada på människor och fordon. Även grävningar som utförs på ett tekniskt riktigt sätt medför att den planerade livslängden på beläggning och väggropp förkortas och därmed ökar kostnaden för det i framtida underhållet.

För att få gräva i offentlig platsmark i Strömsunds kommun ska det alltid finnas ett gräv tillstånd samt godkänd TA-plan om arbetet berör kommunens gator/torg.

Avgifter och viten gällande gräv tillstånd framgår i bilaga 1.

Den som avser att utföra grävningsarbete i offentlig platsmark ska söka tillstånd för grävningen hos Strömsunds kommun, Teknik- och serviceförvaltningen.

Störningar, skador och problem som kan uppkomma för trafikanter, tredjeman och fasta anläggningar ska minimeras genom god samordning och god planering. Framkomlighet för utryckningsfordon får inte hindras.

Anläggnings och återställningsarbeten ska utföras på ett sådant sätt att kommunens gator håller god framkomlighet, hög säkerhet och acceptabel trafikmiljö. Speciellt ska behoven för personer med funktionsnedsättning uppmärksammas.

Kommunens ansvar

I Strömsunds kommun är det Teknik- och serviceförvaltningen som i egenskap av kommunens väghållare är den som lämnar anvisningar för utförandet av arbetet i offentlig platsmark. Rätten att förlägga ledning i offentlig platsmark tillkommer endast den som erhållit grävningstillstånd utfärdat av teknik- och serviceförvaltningen.

Teknik- och serviceförvaltningen har ingen organisation för bevakning och utsättning av kabel och andra externa anläggningar, och tar därmed inget ansvar för bevakning och utsättning.

Grävningstillståndssökande, ledningsägarens ansvar (kallad ledningsägaren)

Teknik- och serviceförvaltningen påtar sig inget ansvar för ledningsägarens föreslagna placering av ledningen. Det är ledningsägarens ansvar att själv kontrollera var det finns andra ledningar och anläggningar som kan påverka/påverkas av ledningsägarens projekterade arbete.

Ledningsägaren ansvarar mot väghållaren, övriga ledningsägare och tredjeman för skador, förlust och intrång som kan uppkomma under arbetet.

Ledningsägaren ansvarar för att markering av andra ledningsägares ledningar blir utförd samt svarar för uppkommen skada på annans ledning eller anläggning vid nyanläggningsarbete.

Ledningsägaren är ansvarig för att anvisningarna i grävningstillståndet efterlevs.

De kostnader som anläggningen i framtiden direkt eller indirekt åsamkas teknik- och serviceförvaltningen på grund av ledningsförläggningen ska bekostas av ledningsägaren.

Ledningsägaren bekostar alla åtgärder som utförs i samband med ledningsarbeten i offentlig platsmark, inklusive återställning av berörda ytor.

Ledningsägaren ansvarar för tillsyn och underhåll av grävningen fram till godkänd slutbesiktning. Tillsynen och underhållet avser sådant som sättningar och andra skador inom berört område.

Ledningsägaren ansvarar för att gällande lagar, förordningar och föreskrifter samt nödvändiga tillstånd följs för grävningsarbeten.

Miljökrav

Allt ledningsarbete ska bedrivas på sådant sätt att miljön inte skadas och att olägenheter som buller, vibrationer och damm för närboende minimeras.

Utförandeskede

Grönområde

Särskilda skyddsåtgärder kan åläggas ledningsägaren för att skydda närliggande växter. Tas växtlighet bort på parkmark och övriga grönytor ska ledningsägaren återplantera eller på annat sätt ersätta den borttagna växtligheten.

Intilliggande träd och buskar ska skyddas så varken stam, grenverk eller rotsystem skadas.

Schakt i gator

Schakten ska utföras på sådant sätt att framkomligheten underlättas samt att risken för skada för trafikanter, intilliggande anläggning eller tredje part minimeras. Detta innebär för grävningar i körbanan att gatan ska vara öppen för trafik om arbete inte bedrivs.

Överbyggnadsmassor får inte blandas med terrassmassor vid återfyllning. Överskottsmaterial ska fraktas till av miljömyndighet godkänd tipp eller deponi.

Teknik- och serviceförvaltningen äger rätten att avbryta schaktarbete om arbetet med schaktning bedrivs på ett otillfredsställande sätt.

Schaktning i belagd yta

Beläggningsytan runt schaktet ska **sågas eller skäras**. Beläggningsens kanter ska vara raka och formen på schakten ska vara rektangulär samt följa gatans huvudlinjer.

Schaktning i isolerad gata

Om gatan är utförd med markisolering ska ledningsförläggningen ligga under isoleringslagret, men ovanför fiberduk.

Undantag kan göras för t.ex. bredbandskabel etc.

Utspetsning och/eller isolering

Eventuell utspetsning skall utföras enligt AMA.

Krav på utspetsning och/eller isolering ställs när värmeförande ledningar korsar gata.

Liknande krav ställs om återfyllning sker med material som har andra tjälegenskaper än de som finns i övriga vägkroppen.

Samma krav gäller för ledning som förläggs i vägens längdriktning. Där kan utspetsning alternativt urgrävning av hela vägbredden föreskrivas.

Återställningsskede

Återställning av parkmark

I parkytor ska ledningsägaren återställa hela ytan till den standard som befanns före ledningsarbetena.

Stenar får ej lämnas ytligt i eller omkring den återställda gräsytan.

Återställning i gatumark

Ledningsägaren svarar för hela återställningen av schakten i gata, gångbana och övriga ytor.

Då ledningsarbetet är utfört ska schaktet återfyllas utan dröjsmål.

Återfyllning utföres med material och packning enligt AMA.

Teknik- och serviceförvaltningen har rätt att avbryta pågående arbete med återfyllning bedrivs på ett otillfredsställande sätt.

Tekniska krav vid återställning av slitlager i offentlig plats

All återställning av slitlager ska utföras av teknik- och serviceförvaltningens anlitade entreprenör. Teknik- och serviceförvaltningen beställer och samordnar åtgärden som bekostas av ledningsägaren.

Toppbeläggning ska utföras så att avsedd avrinning bibehålls. Stenmaterial till slitlager ska utgöras av samma stenmaterial som befintlig beläggning. Beläggningssytan ska vara rektangulär och fogarna ska förseglas.

Befintligt asfaltlager och bundet bärlager renskärs och borttas minst 30 cm utanför orörd schaktvägg. Renskurna ytor ska vara rektangulära. Det bundna bärlagret (AG-lagret) ska vara av samma typ och tjocklek som det tidigare, dock minst 50 mm. Tjocklek på bundet bärlager och slitlager ska tillsammans vara lika med eller tjockare än ursprunglig beläggning. Beläggningsskarvar ska alltid förseglas.

Besiktning

Sökanden har ett garantiansvar i fem år på utfört arbete. Fel som uppstår i återställd yta eller till följd av återställning inom fem år efter det att återställningsarbetet slutförts och godkänts av kommunen vid slutbesiktning, ska åtgärdas av sökanden på sökandens bekostnad.

Det är sökandens ansvar att under garantitiden själv kontrollera och skyndsamt åtgärda uppkomna fel.

Vid garantibesiktning

- Får inte nivåskillnaden eller öppna skarvar finnas mot befintlig beläggning.
- Ska beläggningen vara homogen och ytan ska ha tät struktur utan antydan av separationer.
- Tolerans på sättning av schakt är 10 mm. Tolerans mäts som största tillåtna avvikelser från en 3 m lång rätskiva, lagd i godtycklig riktning.
- Får inte befintlig växtlighet uppvisa skador som kan härledas till grävningen
- Får inte sättningar finnas i grönytor eller grusytor.
- Ska återplanterat växtmaterial vara etablerat, i god kondition och utan skador.

Om större sjunkning än ovan uppstår ska beläggning/återställning göras om. Garantiansvar enligt ovan förlängs i fem år för det ytor som görs om.

Avbrytande av arbete

Om grävningen medför att trafikanters eller tredjemans säkerhet äventyras förbehåller sig Teknik- och serviceförvaltningen rätten att avbryta pågående arbete omedelbart. Likaså gäller om säkerhetsföreskrifter eller dessa bestämmelser inte följs. Teknik- och serviceförvaltningen kommer då att på ledningsägarens bekostnad utföra resterande nödvändigt arbete.



Länsstyrelsen
Jämtlands län

Naturvårdsenheten
Hanna Wallén
010-2253379

Remiss

Datum
2018-01-16

Diarienummer
523-8894-2017

Kommuner i Jämtland

Remiss om förslag till införande av skoterregleringsområde i Åre, Strömsund och Härjedalens kommun

Länsstyrelsen överväger att besluta om förbud mot körning på snötäckt mark med motordrivna fordon inom områden där skotertrafik tidigare reglerats genom kommunala beslut, se bifogad karta. Undantag ska gälla för särskilt upplåtna skoterleder och friåkningsområden.

Undantag föreslås gälla även för:

- Markägare eller brukare eller dennes folk (ska verifieras av markägaren) i samband med markens ändamålsenliga nyttjande, skötsel och tillsyn. Undantaget gäller endast körning på egen mark samt transport närmast lämpliga väg till och från egen mark.
- Fiskerättsägare och dennes familj. Undantaget gäller endast för färd närmast lämpliga väg till fiskevatten från upplåten skoterled eller regleringsområdets gräns under den tid skoterlederna är tillåtna för trafik.
- Preparering av skidspår och skidbackar.
- Natur- och ledvärdar under tjänsteutövning.

Tillämpliga bestämmelser

Enligt 15 § terrängkörningsförordningen (1978:594) får förbud eller föreskrift enligt 3 § terrängkörningslagen (1975:1313) få meddelas av länsstyrelsen om förbudet eller föreskriften omfattar mer än en kommun.

Enligt 16 § så skall länsstyrelsen i ärenden av vikt samråda med kommunen innan länsstyrelsen meddelar beslut.

Övrig information

Utöver de föreslagna undantag från skoterförbudet som anges ovan så gäller även följande undantag.

Enligt 5 § terrängkörningsförordningen så får motordrivna fordon framföras inom regleringsområden i fall som avses i 1 § första stycket 1-3 i terrängkörningsförordningen, dvs i följande fall (när ärenden eller åtgärder inte kan utföras på något annat lämpligt sätt):

1. statliga eller kommunala tjänstemän i tjänsteärende,



Remiss

Datum
2018-01-16

Diarienummer
523-8894-2017

2. läkare, distriktssköterskor, barnmorskor eller veterinärer i yrkesutövning och
3. fjällräddningen samt vid räddningstjänst av statliga brandkårer eller kommunal organisation för räddningstjänst.

Fordonen får användas av alla dem som utför

1. projektering, byggande, underhåll och skötsel av kraft-, gas-, vatten- eller avloppsledningar samt radio- eller teleanläggningar,
2. projektering, byggande, underhåll och skötsel av vägar,
3. transport av sjuka personer till läkare eller sjukvårdsanstalt eller i andra jämförliga trängande fall,
4. underhåll av renskötselanläggning och för arbete med renskötsel vid bevakning av renar och vid drivning och samling av renar inför omedelbart förestående märkning, slakt eller flyttning samt för renskötarens försörjning med livsmedel och andra dagligvaror i direkt samband med renskötseln,
5. hämtning av fälld björn, älg, hjort eller vildsvin till lämpligast belägna bilväg samt vid arbete inom vilthägn i direkt samband med uppfödning av djurart för vilket hägnet är avsett och

Terrängkörningsförbudet gäller inte heller på sjöisar.

Yttrande över förslaget kan lämnas till och med den **1 februari 2018** till jamtland@lansstyrelsen.se ange diarienummer 523-8894-17.

Förslaget kommer att kungöras den 18 januari i länstidningar ÖP, LT och tidningen Härjedalen, samt på länsstyrelsens hemsida.

Hanna Wallén
Naturvårdshandläggare

Bilaga
Karta

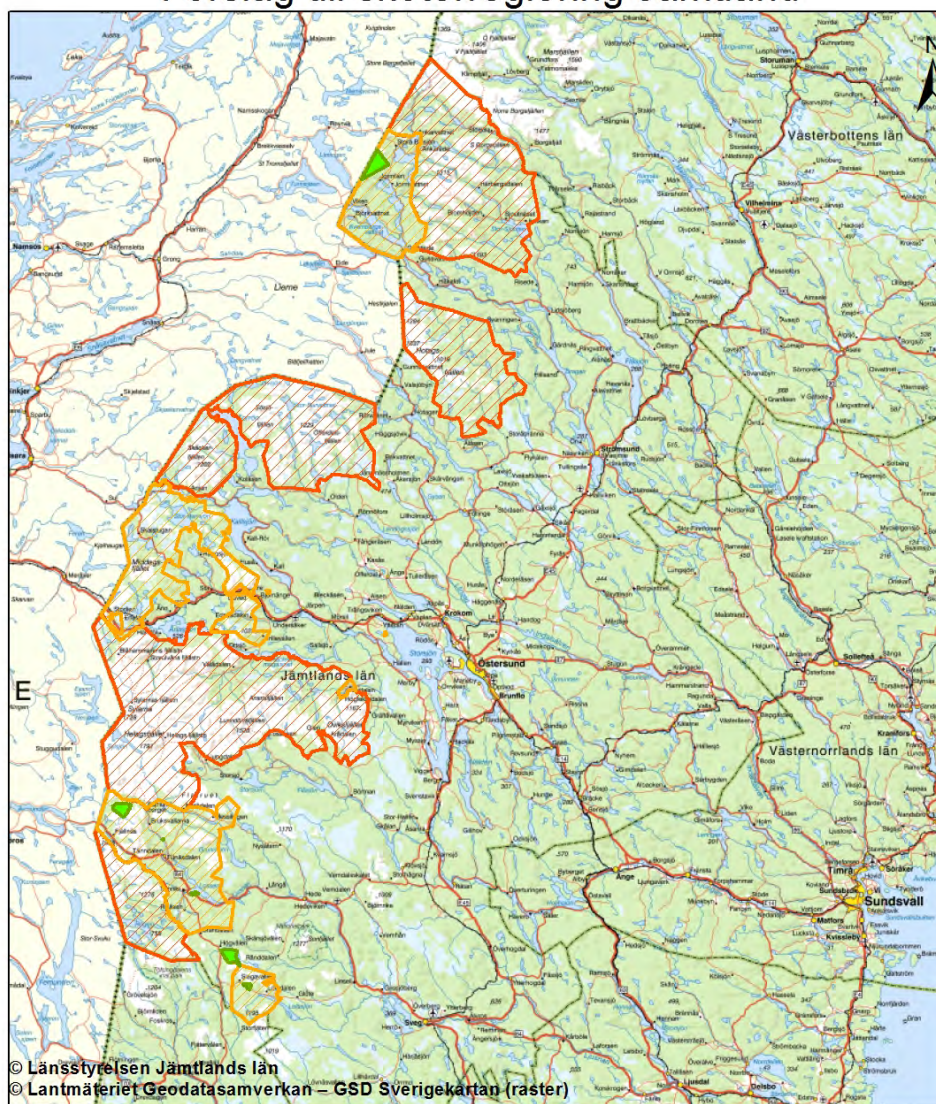
Sändlista
Kommuner
Samebyar






Bilaga 1



Förslag till skoterreglering Jämtland



Teckenförklaring

-  Statligt regleringsområde (befintligt)
-  Förslaget regleringsområde
-  Friäkningsområde

0 20 40 80 Kilometer



2018-01-22

Vårt dnr 2018.12

2018-01-16

Ert dnr 523-8894-2017

Länsstyrelsen Jämtlands län
Residensgränd 7
831 86 Östersund

Svar på Länsstyrelsens remiss om förslag till införande av skoterregleringsområde i Åre, Strömsund och Härjedalens kommun (523-8894-2017)

Länsstyrelsen kungjorde den 18 januari 2018 en remiss angående förslag till införande av skoterregleringsområde. Länsstyrelsen överväger att besluta om förbud mot körning på snötäckt mark med motordrivet fordon inom områden där skotertrafik tidigare reglerats genom kommunala beslut. Undantag ska gälla för särskilt upplåtna skoterleder och friåkningsområden.

Strömsunds kommun avser inte att ingå som en del av det planerade regleringsområdet.

Avsikten med bildandet av det kommunala regleringsområdet som Strömsunds kommun tagit fram är att få en lokal förankring med lokala föreskrifter. Det arbetet avser fortsätta enligt plan.

STRÖMSUNDS KOMMUN
Kommunstyrelsen