



Miljö- och byggnämnden

Plats och tid	Kommunkontoret i Strömsund, rum Almen Information 09:00 – 12:10 Sammanträde 13:10 - 14.15		
Beslutande	Lars Andreasson, (s), ordförande Rose-Marie Nordborg, (s) Per-Ingvar Wennberg, (s) Magnus Svensson, (c) Marian Stranne, (m)		
Övriga närvarande	Johan Olsson, länsveterinär, § 57 Anders Bergman, miljö- och byggchef, §§ 47 och 48 David Johansson, planingenjör, §§ 49 – 50 och 52 - 54 Elisabeth Olsson Hedin, miljö- och hälsoskyddsinspektör, § 51 Tomas Hedin, miljö- och hälsoskyddsinspektör, § 51 Anna-Karin Lindberg, sekreterare		
Utses att justera	Rose-Marie Nordborg		
Justeringens plats och tid	Miljö- och byggavdelningen den 25 augusti 2014		
Underskrifter	Sekreterare	Paragrafer 47 - 57
		Anna-Karin Lindberg	
	Ordförande	
		Lars Andreasson	
	Justerare	
		Rose-Marie Nordborg	

ANSLAG/BEVIS

Protokollet är justerat. Justeringen har tillkännagivits genom anslag

Organ	Miljö- och byggnämnden		
Sammanträdesdatum	2014-08-21		
Datum då anslag sätts upp	2014-08-26	Datum då anslag tas ned	2014-09-17
Förvaringsplats för protokollet	Miljö- och byggavdelningen, Strömsund		
Underskrift Anna-Karin Lindberg		



§ 47

Dnr 2014.0701

dpl 002

Information och diskussion om ny delegationsordning inom miljö- och byggnämndens ansvarsområde

Miljö- och byggnämnden har tagit del av förslaget till delegationsordning och tar upp ärendet för beslut vid nästa sammanträde.



§ 48

Dnr 2013.1012

dpl 003

Internkontroll, Miljö- och byggnämnden april - juni 2014

Målet med Miljö- och byggnämndens internkontroll för 2014 är att redovisa för nämnden de inkomna klagomålen, gällande Plan- och bygglagen, samt handläggningen av dessa. Dessutom avses det redovisas de ärenden som har koppling till miljöbalken och därför även faller under den lagstiftningen.

Följande punkter skall följas upp och redovisas för Miljö- och byggnämnden:

- Antal inkomna klagomålsärenden på ovårdade byggnader och tomter.
 - Antal ärenden rörande ovårdade byggnader och tomter som avslutas.
 - Andel av de inkomna ärendena som även hanteras enligt Miljöbalken.
- Dessutom ska miljöproblemets del i ärendet särredovisas.

Redovisning

Under perioden 2014-04-01 till 2014-06-30 har 12 nya klagomålsärenden kommit in till avdelningen.

Inga klagomålsärenden har avslutats under perioden.

(Från 2006 finns det i avdelningens register (Byggreda) totalt 125 st klagomålsärenden på ovårdade byggnader och tomter. Av dessa är 75 st ärenden avslutade och 50 st ärenden pågående. Observeras bör dock att vissa ärenden kan avslutas, för att sedan bli ett nytt ärende).

Tre ärenden berör både plan- och bygglagen och miljöbalken. Miljöproblemets del i dessa ärenden är i ett fall förvaring av oljefat och bilbatterier och i de två andra fallen bilar med oljor och andra vätskor.

Miljö- och byggnämndens beslut

Redovisningen godkänns.



§ 49 (forts)

Dnr 2009.0589

påbörja upprustning av fastigheterna. Sedan dess har ingenting hänt och ingenting har hörts från fastighetsägaren.

Enligt riktlinjen för vård av byggnader och tomter i Strömsunds kommun, fastställd 2013-12-12, bör nämnden uppmana till krav på åtgärder avseende en byggnad belägen inom detaljplan eller sammanhållen bebyggelse. Alanäset utgör sammanhållen bebyggelse och byggnaden på xxxxxxxxxxxx ligger mitt i byn och utgör i sitt nuvarande skick därmed en förfulning av byn. Då takpannor nu börjat trilla ner från taket kan det dessutom innebära en fara för människor.

Upplysningar

Hur man överklagar

Om ni är missnöjd med detta beslut kan ni skriva till länsstyrelsen och överklaga. Ange vilket beslut som avses, varför det ska ändras samt vilken ändring ni vill ha.

Skrivelsen ska alltså ställas till Länsstyrelsen i Jämtlands län men lämnas in eller skickas till Miljö- och byggnämnden i Strömsunds kommun, Box 500, 833 24 Strömsund. Den ska ha kommit in till Miljö- och byggnämnden inom tre (3) veckor från den dag ni fick del av beslutet.

Följs inte föreläggandet kommer ärendet att tas upp i miljö- och byggnämnden och då förenas med fast eller löpande vite tills en åtgärdsplan inkommit.

Beslutet skickas till inskrivningsmyndigheten för inskrivning i fastighetsregistret, enligt 11 kap 40 § plan- och bygglagen.

Beslutsexpediering

Fastighetsägaren till xxxxxxxxxxxx

Lantmäteriet, Fastighetsinskrivning, Box 117, 871 23 Härnösand



§ 50

Dnr 2014.0614

Gäddede 1:136 och 1:306, planbesked för detaljplan

Teknik- och serviceförvaltningen i Strömsunds kommun ansöker om planbesked för ändring av befintlig byggnadsplan. Fastigheterna Gäddede 1:136 och 1:306 ingår i området för planändring.

Gällande byggnadsplan för området är Gäddede Södra, upprättad i september 1955 och fastställd av Länsstyrelsen i Jämtlands län 6 juni 1956 (B17). Byggnadsplanen anger områdesanvändningen till allmänt ändamål, (A). På fastigheterna finns idag vårdcentral, äldreboende samt en handfull fritidshus nere vid sjön på Gäddede 1:306. Sökanden begär att få ersätta en del av befintlig byggnadsplan med en ny detaljplan som anger användning av Gäddede 1:306 till turismverksamhet och fritidshusändamål samt Gäddede 1:136 till vårdändamål.

Beslutsunderlag

Ansökan 2014-07-01

Miljö- och byggavdelningens tjänsteskrivelse 2014-07-16

Bedömning

Områdets användning i dagsläget stämmer inte överens med gällande byggnadsplan. Den nya detaljplanen ska tas fram för att stämma överens med dagens användning samt för att tillåta ny verksamhet i området. Gäddede 1:306 ska ändra användning från allmänt ändamål (A) till turismverksamhet och fritidshusändamål medan Gäddede 1:136 ska ändra användning från allmänt ändamål (A) till vård (D). Planändringen bedöms vara möjlig att genomföra. Upprättandet av planen bör genomföras enligt normalt planförfarande då ändringen kan vara av betydelse för allmänheten utanför den närmaste samråds-kretsen. Antagande beräknas kunna ske i december 2014/ januari 2015.

Yrkande

Ordföranden redogör för ärendet och föreslår nämnden att besluta i enlighet med i miljö- och byggavdelningens förslag.

Miljö- och byggnämndens beslut

1. Ett positivt planbesked lämnas.
2. Detaljplanen handläggs med normalt planförfarande.



§ 50 (forts)

Dnr 2014.0614

3. Planens upprättande ska bekostas av sökanden.

Beslutsexpediering

Strömsunds kommun, Teknik- och serviceförvaltningen



§ 51

Dnr 2014.0674

**XXXXXXXXXXXX, anmälan om miljöfarlig verksamhet
gällande fiskodling Linjeviken syd**

Sammanfattning av ärendet

Vattudalens Fisk AB har inkommit med en anmälan enligt 9 kap 6 § miljöbalken samt 1 kap 10 § och 3 kap 2 § miljöprövningsförordningen, om etablering av fiskodling i Linjeviken med en maximal årlig förbrukning av 40 ton foder (verksamhetskod C 5.20). Syftet med den planerade anläggningen är att producera sättfisk till företagets storskaliga fiskodlingar under åren 2014-16.

Inkomna remissyttranden samt miljö- och byggavdelningens tjänsteskrivelse har kommunicerats med Vattudalens Fisk AB.

Beslutsunderlag

Anmälan enligt miljöbalken för etablering av fiskodling i Linjeviken syd i Dragan, inkom 2014-07-25.

SVAs information om Renibakterios/BKD (www.sva.se).

Tillstånd till anläggande av fiskodlingar Dnr 551-7171-08 och 551-7172-08 (Miljöprövningsdelegationen Länsstyrelsen Jämtlands län 2009-04-08).

Dom gällande överklagat beslut, mål M 1405-09 och 1406-09 (Miljödomstolen, Östersunds Tingsrätt 2010-07-02).

Remissyttrande från SVA, inkom 2014-08-13.

Remissyttrande från Fiskhälsan, inkom 2014-08-14.

Bemötande av remissyttranden från Vattudalens Fisk, inkom 2014-08-18.

Miljö- och byggavdelningens tjänsteskrivelse 2014-08-19

Remissyttrande från Länsstyrelsen, miljöskydds-enhet, inkom 2014-08-20

Bemötande av remissyttranden från Vattudalens Fisk, inkom 2014-08-20

Bemötande av remissyttranden från Vattudalens Fisk, inkom 2014-08-21

Bedömning

Bolaget framhåller i sin anmälan åsikten att miljöeffekterna av den nu anmälda verksamheten inte kommer att vara mätbara och hänvisar till miljökonsekvensbeskrivning i tillståndsansökan Dnr 551-6992-12 (Miljöprövningsdelegationen Länsstyrelsen Västernorrland). Bolaget hävdar att den enda risk som finns för att få in BKD i den planerade odlingen är vid transport. Enligt SVAs fakta om Renibakterios/BKD kan smittan föras över både genom kontakt mellan fiskar och från moderfisk till rom.



§ 51 (forts)

Dnr 2014.0674

I kommunens gällande översiktsplan framgår att etablering av ytterligare fiskodlingar i området "bör ske med stor restriktivitet, med beaktande både på såväl total näringsbelastning på vattensystemet Ströms Vattudal som på eventuella risker med smittspridning".

SVA uppger i sitt yttrande att *Renibacterium salmoninarum* (bakterien som orsakar sjukdomen BKD) överlever åtminstone två veckor i vatten. Detta medför en stor risk för spridning till all sorts laxfisk i området runt en infekterad odling. Bakterierna förs i den riktning vattnet rör sig. SVA gör det troligt att smittan till fiskodlingarna i Gärdnäs och Äspnäs har sitt ursprung från anläggningen i Gäddede, antingen genom smittade rymlingar eller att vild fisk som uppehållit sig utanför anläggningen och fört smittan nedströms, såvida Vattudalens Fisk AB inte köpt in smittad sättfisk. SVA anser att den planerade fiskodlingen är "direkt olämplig ur smittskyddssynpunkt" då även den nya odlingen sannolikt skulle drabbas av smittan. SVA avslutar sitt yttrande med att lämna några alternativa förslag till bolaget att antingen nyttja en opåverkad strömfåra eller att lägga ett nytt odlingsläge minst 5 km från påverkade odlingslägen.

Fiskhälsan uppger i sitt yttrande att de inte ser någon ökad smittrisk i anslutning till etablering av ett 40 tons tillstånd "på ett rimligt avstånd från befintlig verksamhet".

Utifrån SVAs yttrande ställer sig miljö- och byggavdelningen mycket tveksam till lämpligheten med den planerade fiskodlingen. Ytterligare en fiskodling i samma närområde som riskerar att öka smittrycket i sjön medför en ökad risk för smitta även till den vilda fisken i vattensystemet. Vid en sammanvägning av yttrandena från Fiskhälsan och SVA konstateras att ett skyddsavstånd till en nyetablering på minst 5 km bör hållas och att anläggningen etableras uppströms de smittade anläggningarna som är satta i karantän.

Miljö- och byggavdelningen delar inte bolagets bedömning om att en lokalisering på andra sidan strömfåran skulle vara på tillräckligt avstånd. Ströms Vattudal är en stor reglerad sjö där vindhastighet och vindförhållanden i sjön har mycket stor betydelsen för spridningen av föroreningar. Vattenregleringen, isbildning, temperaturvariation m.m. bidrar även till att vattnets rörelser i sjön kan variera under året.

Miljö- och byggavdelningen anser att den planerade fiskodlingen innebär oacceptabla risker för miljön, genom ökad risk för spridning av sjukdomen BKD till vild och odlad fisk, så länge Jordbruksverkets beslut om



§ 51 (forts)

Dnr 2014.0674

restriktioner vid spärr och smittförklaring gäller för fiskodlingen vid Gärdnäs. Det innebär att det för närvarande inte finns behov av att pröva om tillskottet av fosfor från den fiskodling som anmälan gäller kan godtas eller inte.

Yrkande

Ordföranden redogör för ärendet och föreslår nämnden att besluta i enlighet med i miljö- och byggavdelningens förslag.

Miljö- och byggnämndens beslut

Med stöd av 26 kap 9 § miljöbalken och med hänvisning till 2 kap 3, 6 och 9 §§ samma balk förbjuds Vattudalens Fisk AB (org nr 556742-7470) att i det utpekade vattenområdet utanför xxxxxxxxxxxx (anmälan Dnr 2014.0674) anlägga fiskodling så länge fiskodlingen vid Gärdnäs (med tillstånd Dnr 551-7171-08 och Mål nr M 1405-09) omfattas av Jordbruksverkets restriktioner.

Motivering

Enligt 2 kap 3 § miljöbalken ska alla som avser att bedriva en verksamhet utföra de skyddsåtgärder, iaktta de begränsningar och vidta de försiktighetsmått i övrigt som krävs för att förebygga, hindra eller motverka att verksamheten medför skada eller olägenhet för människors hälsa eller miljön. Försiktighetsmått ska vidtas så snart det finns skäl att anta att en verksamhet kan medföra skada eller olägenhet för människors hälsa eller miljön. En ökad smittorisk till den vilda fisken i Ströms Vattudal är att likställa med skada eller olägenhet för miljön.

Vid lokalisering av en verksamhet som tar mark- eller vattenområde i anspråk ska, enligt 2 kap 6 § miljöbalken, den plats som är lämplig med hänsyn till ändamålet kunna uppnås med minsta intrång och olägenhet för människors hälsa och miljö väljas. Utifrån de inkomna yttrandena kan nämnden inte anse att den utpekade platsen är den som ger minst intrång och olägenhet för miljön.

Enligt 2 kap 9 § miljöbalken får en verksamhet som kan befaras föranleda skada eller olägenhet av väsentlig betydelse för människors hälsa eller miljön, även om skyddsåtgärder och försiktighetsmått vidtas, endast bedrivas om regeringen finner särskilda skäl. I författningskommentarerna till regeringens proposition 1997/98:45 anges att stoppregeln ska vara



§ 51 (forts)

Dnr 2014.0674

tillämpbar redan vid risken för att väsentliga skador uppkommer och omfattar allt som faller in under 1 kap 1 § miljöbalken. Risken får dock inte vara försumbar utan skada eller olägenhet ska kunna förutses med viss sannolikhet. Vid en tillämpning av balken ska ekologiska, sociala och samhällsekonomiska intressen vägas mot varandra och på ett långsiktigt sätt främja en långsiktig god hushållning. Vid ett sådant resonemang poängteras att även naturen som sådan har ett värde. Vidare framkommer i författningskommentarerna till 2 kap 9 § miljöbalken att det i ett redan hårt belastat eller särskilt känsligt område kan en ringa grad av påverkan få sådana konsekvenser att verksamheten inte är tillåten. Som ledning för bedömningen om miljön försämras väsentligt anges att om en olägenhet är vanligt förekommande i landet under liknande förhållanden är den normalt inte av väsentlig betydelse. BKB är inte normalt förekommande hos vild fisk i Sverige varför nämnden anser att det kan finnas skäl att befara att en olägenhet som är väsentlig för miljön kan uppkomma.

Upplysningar

Detta beslut avser endast Bolagets anmälda lokalisering utanför xxxxxxxx xxxx. Om bolaget vill gå vidare med den alternativa lokaliseringen utanför Gärdnäs 3:21 ses detta som ett nytt ärende med en ny anmälan. Jämfört med det nu föreliggande ärendet behöver Bolaget då kunna visa att fosforhalterna i sjön (jmf villkor 24 Mål nr M 1405-09 och 1406-09, Miljödomstolen, Östersunds Tingsrätt) inte kommer att överskridas och att den totala mängden foderförbrukning inte kommer att överstiga den sedan tidigare tillståndsgivna mängden. Miljö- och byggavdelningen anser detta vara av största vikt på grund av tidigare överskridanden, den pågående tillståndsprövningen samt mot bakgrund av kommunens gällande över-siktsplan.

Hur man överklagar

Om ni är missnöjd med detta beslut kan ni skriva till länsstyrelsen och överklaga. Ange vilket beslut som avses, varför det ska ändras samt vilken ändring ni vill ha.

Skrivelsen ska alltså ställas till Länsstyrelsen i Jämtlands län men lämnas in eller skickas till Miljö- och byggnämnden i Strömsunds kommun, Box 500, 833 24 Strömsund. Den ska ha kommit in till Miljö- och byggnämnden inom tre (3) veckor från den dag ni fick del av beslutet.

Beslutsexpediering
Vattudalens Fisk AB



§ 52

Dnr 2014.0548

xxxxxxxxx dispens från strandskyddet för ett fritidshus

Ansökan om strandskyddsdispens för nybyggnation av ett fritidshus på cirka 150 m². Fastigheten är belägen vid Lill-Jorms östra strand, cirka 2,5 mil norr om Gäddede. Platsen är idag bebyggd med en liten stuga cirka 10 m från strandlinjen. Rakt ovanför denna finns ett bostadshus med tillhörande lada cirka 130 m upp på land. Ytterliggare en mindre stuga finns nära stranden cirka 50 m bort. Den lilla stugan cirka 10 m från vattnet ska rivas och ersättas med det nya fritidshuset på 150 m² som kommer att placeras på samma avstånd från vattnet.

Beslutsunderlag

Ansökan 2014-06-10

Besök på fastigheten 2014-06-25

Miljö- och byggavdelningens tjänsteskrivelse 2014-07-08

Tomtplatsavgränsning 2014-07-15

Bedömning

Fastigheten omfattas av riksintresse för rörligt friluftsliv enligt miljöbalken (MB) kap. 4. Friluftsturism är vanlig i denna del av kommunen men byggnationen av det nya fritidshuset bedöms ej påverka riksintresset. Platsen är redan ianspråktagen och därmed bedöms påverkan på allmänhetens tillgång till stränder som acceptabel. Fastigheten omfattas ej, förutom strandskyddet, av något områdesskydd enligt MB kap. 7. Växtligheten ovanför huset består av öppen ängsmark, medan området närmast huset mot vattnet består av mindre träd och sly. Naturtypen är mycket vanlig i området och växt- och djurlivet i området bedöms därmed inte påverkas på ett oacceptabelt sätt. Inga fornlämningar finns registrerade i områdets omedelbara närhet.

Aktuell plats för byggnation är utpekad som LIS-område i kommunens översiktsplan som antogs 2014. Specifika skäl för varje område som pekats ut som LIS-område anges ej i översiktsplanen. Vid utpekandet av lämpliga LIS-områden har kommunen använt sig av följande kriterier:

- Området är beläget i anslutning till befintliga byar och bebyggelsestråk
- Området har närhet till eller bedöms ha möjlighet till att förstärka underlag för service (det vill säga handel, skola, äldreomsorg, sjukvård, kollektivtrafik etcetera) och leda till positiva sysselsättningseffekter.

Sökanden har åberopat att det nya huset placeras i närheten av befintliga hus som skäl för att få dispens (MB kap. 7 § 18 d).



§ 52 (forts)

Dnr 2014.0548

En handfull hus finns inom 200 meter från platsen för byggnation och miljö- och byggnämnden anser att fritidshuset innebär en lämplig placering då bebyggelsen hålls samlad. Nybyggnation i området innebär dessutom att underlag för befintlig samhällsservice ökar då fler människor vistas i området. Den befintliga stugan ligger så pass nära strandlinjen att en tomtplatsavgränsning som skapar en fri passage längs med vattnet ej är möjlig att anordna. Den öppna ytan på 10 m mellan stugan och strandlinjen är redan ianspråktagen och utgör i dagsläget ingen fri passage för allmänheten. Tomtplatsavgränsningen skapar istället en lämplig fri passage bakom huset.

Yrkande

Ordföranden redogör för ärendet och föreslår nämnden att besluta i enlighet med i miljö- och byggavdelningens förslag.

Miljö- och byggnämndens beslut

1. Strandskyddsdispens beviljas enligt miljöbalken 7 kap. 18 d §.
2. Inga byggnader får placeras och inga andra privatiserande åtgärder får utföras utanför tomtplatsavgränsningen. Bilaga 1.
3. Strandskyddsdispensen upphör att gälla om den åtgärd som dispensen avser inte har påbörjats inom två år eller inte har avslutats inom fem år från den dag då beslutet om dispens vann laga kraft.
4. Avgift: Strandskyddsdispens: 4 140 kronor. Faktura skickas separat.

Upplysningar

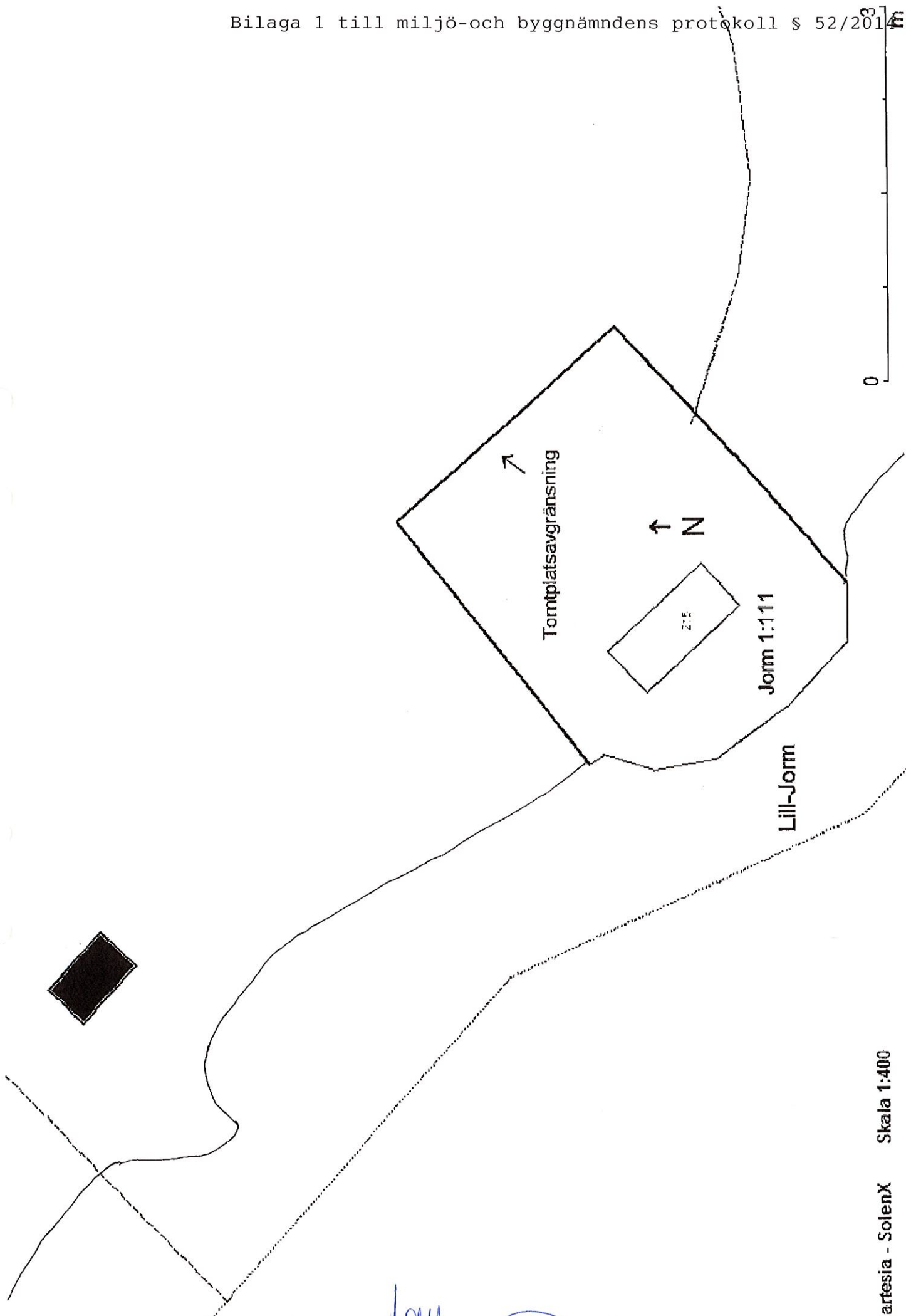
Hur man överklagar

Om ni är missnöjd med detta beslut kan ni skriva till länsstyrelsen och överklaga. Ange vilket beslut som avses, varför det ska ändras samt vilken ändring ni vill ha.

Skrivelsen ska alltså ställas till Länsstyrelsen i Jämtlands län men lämnas in eller skickas till Miljö- och byggnämnden i Strömsunds kommun, Box 500, 833 24 Strömsund. Den ska ha kommit in till Miljö- och byggnämnden inom tre (3) veckor från den dag ni fick del av beslutet.

Beslutsexpediering

Sökanden och Länsstyrelsen i Jämtlands län





§ 53

Dnr 2014.0509

xxxxxxxxxxxxx, dispens från strandskyddet för ett fritidshus

Ansökan gäller strandskyddsdispens för uppförande av ett timmerhus på cirka 62 m². Fastigheten är belägen utmed Storån, cirka 1 mil nordväst om Gåxsjö. Fastigheten är bebyggd, men så pass långt ifrån det hus ansökan gäller så att det saknar betydelse för denna ansökan. På grannfastigheten ligger två hus cirka 30 respektive 80 m bort. Kortaste avstånd från timmerhuset till vattnet kommer att vara cirka 30 m, huset placeras på en höjd.

Beslutsunderlag

Ansökan 2014-05-27

Besök på platsen 2014-05-27

Miljö- och byggavdelningens tjänsteskrivelse 2014-07-15

Tomtplatsavgränsning 2014-07-21

Bedömning

Fastigheten omfattas ej, förutom strandskyddet, av något områdesskydd enligt miljöbalken (MB) 7 kap. Fastigheten omfattas av riksintressen för naturvård samt skyddade vattendrag enligt MB 3 kap. Storån är utpekat som Natura 2000-område. Naturtypen är vanlig i området och därmed gör miljö- och byggnämnden bedömningen att växt- och djurlivet i området inte påverkas på ett oacceptabelt sätt. På grannfastigheten finns en grusväg, en grusplan samt en byggnad 30 m från den plats ansökan gäller, därmed bedöms området vara ianspråktaget och påverkan på allmänhetens tillgång till stränder som acceptabel. En tomtplatsavgränsning samt att huset placeras på en höjd tryggar en fri passage längs med vattnet på cirka 20 – 25 m. Inga fornlämningar finns registrerade på fastigheten i närheten av platsen för byggnation.

Yrkande

Ordföranden redogör för ärendet och föreslår nämnden att besluta i enlighet med i miljö- och byggavdelningens förslag.

Miljö- och byggnämndens beslut

1. Strandskyddsdispens beviljas enligt miljöbalken 7 kap. 18 c § punkt 1.
2. Inga byggnader får placeras och inga andra privatiserande åtgärder får utföras utanför tomtplatsavgränsningen. Bilaga 1.



§ 53 (forts)

Dnr 2014.0509

3. Strandskyddsdispensen upphör att gälla om den åtgärd som dispensen avser inte har påbörjats inom två år eller inte har avslutats inom fem år från den dag då beslutet om dispens vann laga kraft.

4. Avgift: Strandskyddsdispens 4 140 kronor. Faktura skickas separat.

Upplysningar

Hur man överklagar

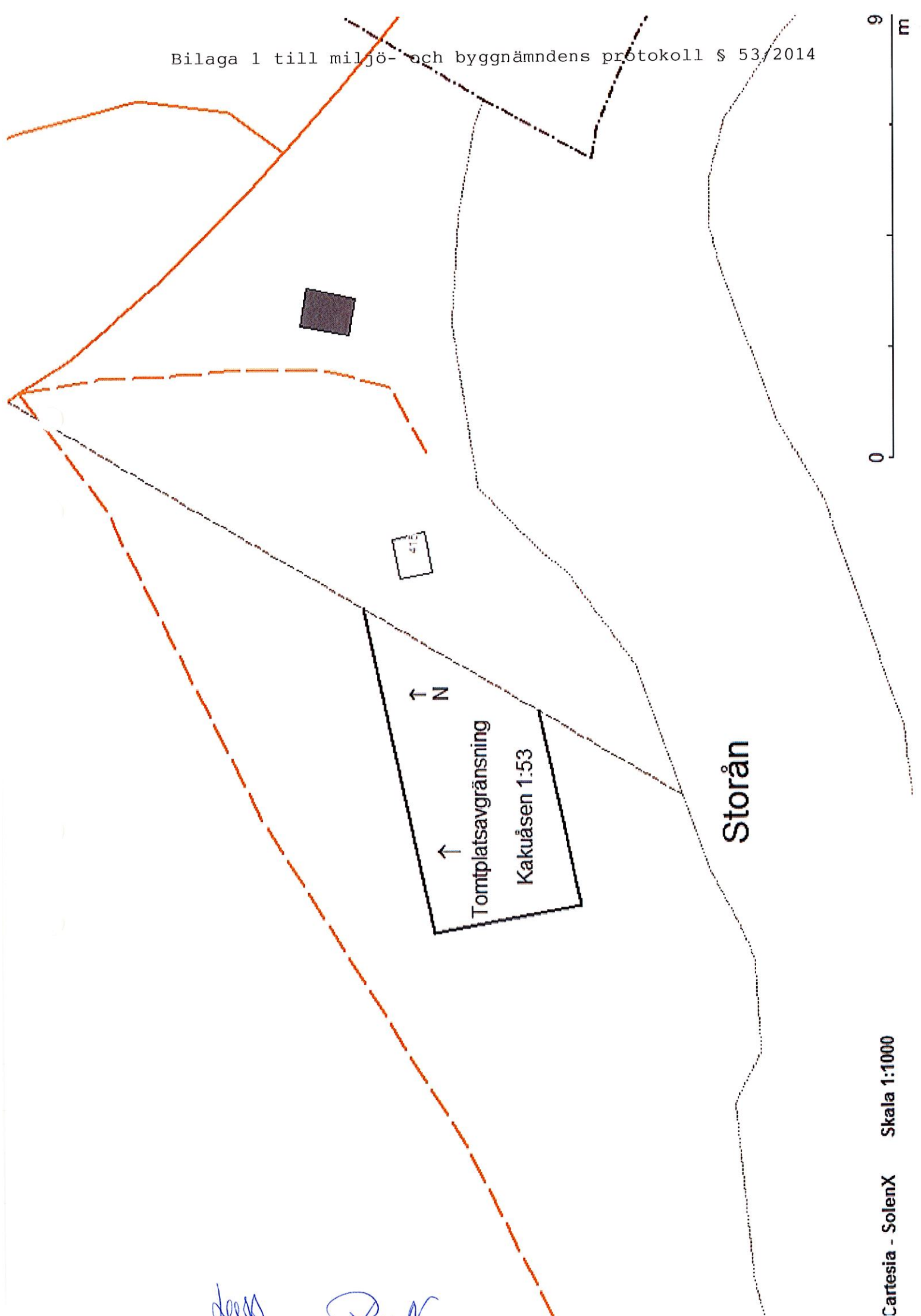
Om ni är missnöjd med detta beslut kan ni skriva till länsstyrelsen och överklaga. Ange vilket beslut som avses, varför det ska ändras samt vilken ändring ni vill ha.

Skrivelsen ska alltså ställas till Länsstyrelsen i Jämtlands län men lämnas in eller skickas till Miljö- och byggnämnden i Strömsunds kommun, Box 500, 833 24 Strömsund. Den ska ha kommit in till Miljö- och byggnämnden inom tre (3) veckor från den dag ni fick del av beslutet.

Beslutsexpediering

Sökanden

Länsstyrelsen i Jämtlands län



deers *Am N*



§ 54

Dnr 2013.1193

xxxxxxxxxxxxxxxx, dispens från strandskyddet för ett fritidshus

Ansökan om strandskyddsdispens för nybyggnation av ett fritidshus på cirka 65 m². Fastigheten är belägen vid Mesvattnets norra strand, cirka 5 mil norr om Gäddede. Fastigheten är bebyggd med ett fritidshus med tillhörande uthus på andra sidan vägen jämfört med platsen för det nya fritidshuset. De befintliga byggnaderna ligger cirka 110 m från strandlinjen, således utanför strandskyddat område. Det nya fritidshuset kommer att placeras cirka 40 m från strandlinjen, cirka 85 m från det befintliga fritidshuset på fastigheten samt cirka 70 m från närmaste hus, beläget på en annan fastighet.

Beslutsunderlag

Ansökan 2013-12-09

Besök på platsen 2014-06-25

Miljö- och byggavdelningens tjänsteskrivelse 2014-07-07

Tomtplatsavgränsning 2014-07-07

Bedömning

Fastigheten omfattas ej, förutom strandskyddet, av något områdesskydd enligt miljöbalken (MB) 7 kap. Växtligheten på platsen utgörs av olika sorters lövträd och marken är bevuxen med högre gräs och andra växter. Naturtypen är vanligt förekommande i området och växt- och djurlivet i området bedöms därmed inte påverkas på ett oacceptabelt sätt. Cirka 60 meter bort, på andra sidan vägen nordväst om den tänkta placeringen finns en fornlämning i form av en kolningsanläggning. Avståndet mellan platsen för byggnation och fornlämningen gör att den ej kommer att påverkas. Fastigheten omfattas av riksintresse för rörligt friluftsliv enligt MB kap. 4. Denna del av kommunen är välbesökt av turister på grund av naturen och de fiske- och vandringsmöjligheter som finns. Byggnationens omfattning och placering i ett redan bebyggt område, gör att påverkan på allmänhetens tillgång till stränder bedöms som acceptabel.

Aktuell plats för byggnation är utpekad som LIS-område i kommunens översiktsplan som antogs 2014. Specifika skäl för varje område som pekats ut som LIS-område anges ej i översiktsplanen. Vid utpekandet av lämpliga LIS-områden har kommunen använt sig av följande kriterier:

- Området är beläget i anslutning till befintliga byar och bebyggelsestråk



§ 54 (forts)

Dnr 2013.1193

– Området har närhet till eller bedöms ha möjlighet till att förstärka underlag för service (det vill säga handel, skola, äldreomsorg, sjukvård, kollektivtrafik etcetera) och leda till positiva sysselsättningseffekter.

Sökanden har åberopat att det nya huset långsiktigt kommer att bidra till att utveckla landsbygden som skäl för att få dispens (MB kap. 7 § 18 d).

Miljö- och byggnämnden gör bedömningen att byggnationen av fritids-huset innebär en utveckling av landsbygden. Stora Blåsjön och Frostviken är ett populärt besöksmål i kommunen och förutom en del boenden och anläggningar för turister finns där kvar en affär i Stora Blåsjön. Nya fritidshus innebär fler människor som vistas i området vilket gör att underlaget för att bedriva affär och annan service ökar. Det nya fritidshuset placeras dessutom inom 200 m från 4 – 5 befintliga hus, vilket är positivt då bebyggelsen samlas och stora orörda strandområden kan bevaras. Tomtplatsavgränsningen lämnar en 30 m bred remsa längs med stranden för att trygga en fri passage längs med vattnet.

Yrkande

Ordföranden redogör för ärendet och föreslår nämnden att besluta i enlighet med i miljö- och byggavdelningens förslag.

Miljö- och byggnämndens beslut

1. Strandskyddsdispens beviljas enligt miljöbalken 7 kap. 18 d §.
2. Inga byggnader får placeras och inga andra privatiserande åtgärder får utföras utanför tomtplatsavgränsningen. Bilaga 1.
3. Strandskyddsdispensen upphör att gälla om den åtgärd som dispensen avser inte har påbörjats inom två år eller inte har avslutats inom fem år från den dag då beslutet om dispens vann laga kraft.
4. Avgift: Strandskyddsdispens: 4 140 kronor. Faktura skickas separat.



§ 54 (forts)

Dnr 2013.1193

Upplysningar

Hur man överklagar

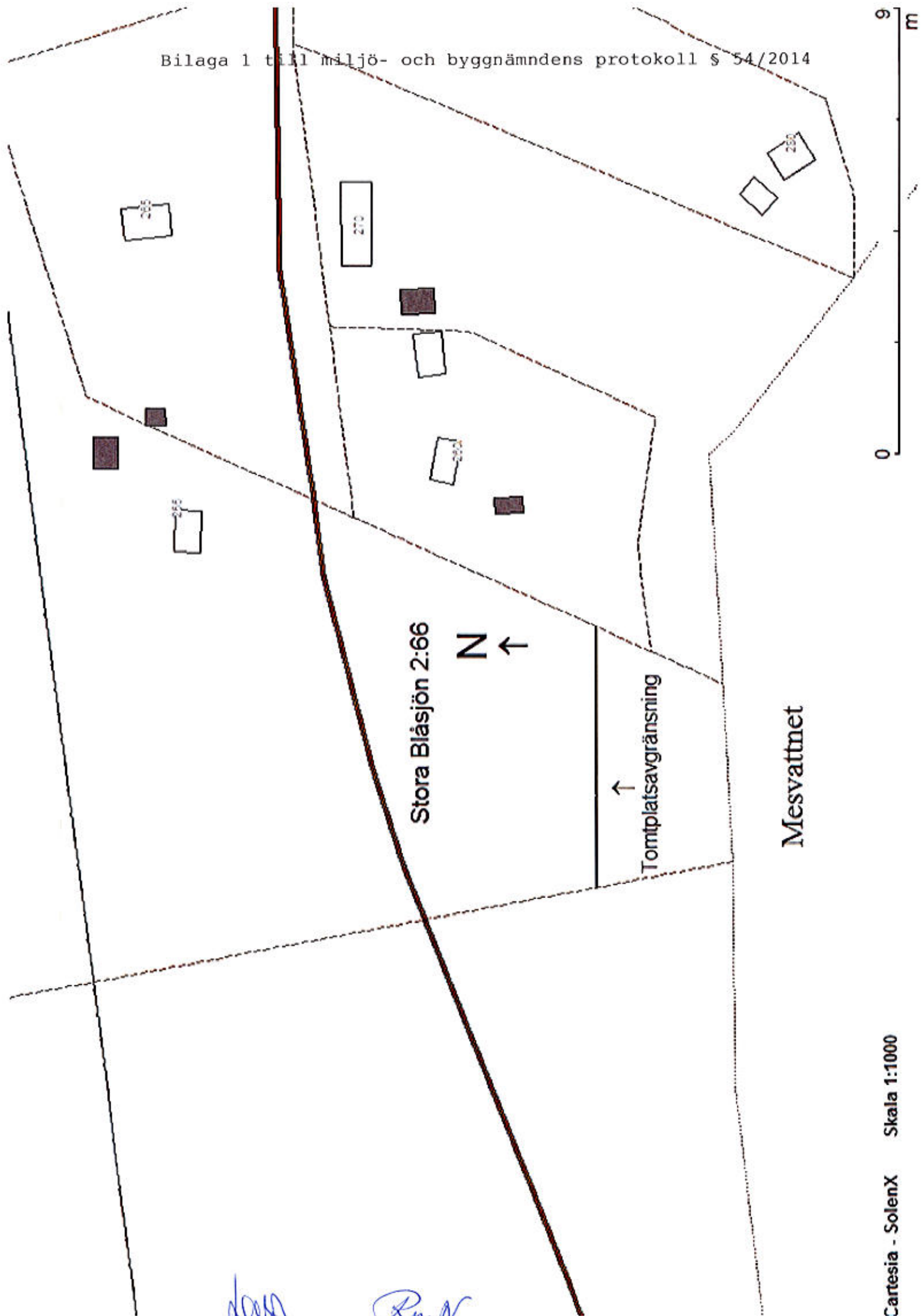
Om ni är missnöjd med detta beslut kan ni skriva till länsstyrelsen och överklaga. Ange vilket beslut som avses, varför det ska ändras samt vilken ändring ni vill ha.

Skrivelsen ska alltså ställas till Länsstyrelsen i Jämtlands län men lämnas in eller skickas till Miljö- och byggnämnden i Strömsunds kommun, Box 500, 833 24 Strömsund. Den ska ha kommit in till Miljö- och byggnämnden inom tre (3) veckor från den dag ni fick del av beslutet.

Beslutsexpediering

Sökanden

Länsstyrelsen i Jämtlands län



Stora Blåsjön 2:66

N ←

↑ Tomplatsavgränsning

Mesvattnet

Renn RNN



§ 55

Redovisning av delegeringsbeslut

Följande beslut har lämnats av miljö- och byggchefen, planingenjören, byggnadsinspektören samt miljö- och hälsoskyddsinspektörerna under tiden 2014-06-05 till 2014-08-07. Bilaga 1.

Miljö- och byggnämndens beslut

Redovisningen av delegationsbesluten godkänns.



§ 56

Delgivningar

1. Länsstyrelsens beslut 2014-06-02 att avslå en överklagan av miljö- och byggnämndens beslut att avvisa en inkommen överklagan eftersom den hade kommit in för sent. Ursprungligt beslut gällde dispens från strandskyddet för nybyggnad av ett friidshus på fastigheten Kakuåsen 1:128, dnr 2013.117.
2. Kommunstyrelsens beslut 2014-05-21, § 126 med redovisning av möjligheterna till köp av politikernas Ipad´s efter mandatperioden.
3. Miljö- och byggavdelningens yttrande 2014-08-04 till Länsstyrelsen över ett åtgärdsprogram för Jämtlandsmaskrosen, dnr 2014.682.
4. Godkännande av avslutad lantmåteriförrättning gällande avstyckning från fastigheten Yxskafkålen 10:1, dnr 2014.0686.

Miljö- och byggnämndens beslut

Redovisningen av delgivningarna godkänns.



§ 57

Information

- 1 Länsveterinär Johan Olsson från Länsstyrelsen i Jämtlands län informerade allmänt om länsveterinärens roll i kontroll, tillsyn och revision. Länsveterinärens ansvarsområden är främst livsmedelshygien, smittskydd och djurskydd. Han informerade också om vilka olika typer av fiskodlingar som finns.
- 2 Miljö- och byggchefen informerade om förslag till informationspunkter vid kommande nämndssammanträden.
 - information om ett forskningsprojekt om samverkan i fjällen
 - något delegationsbeslut redovisas för nämnden vid varje sammanträde.
3. Ärendegenomgång.