



Strömsunds
Kommun
Stracjmien tjielte

Årsredovisning 2013

Strömsunds kommun



Kommunstyrelsens ordförande.....	3
Kommunfakta.....	4
Kommunchefen.....	5
Organisation.....	6
Förvaltningsberättelse kommun och koncern	7–10
Principer och förklaringar.....	11
Kommunens ekonomi.....	12–13
Noter.....	14–19
Investeringar.....	20
Driftredovisning för nämnd/verksamhet.....	21
Nämnderna och redovisning av mål.....	22–30

ÅRSBERÄTTELSE KONCERNBOLAG

Jämtlandsvärme AB.....	31
Strömsunds Hyresbostäder AB.....	32
Strömsunds Utvecklingsbolag AB.....	33
Jämtlands Räddningstjänstförbund.....	34

ÅRSBERÄTTELSE VERKSAMHETER

Kommunfullmäktige och kommunstyrelse.....	35
Teknik och service.....	36–37
Strömsund Turism.....	38–39
Kommunledning.....	40–41
Framtid och utveckling.....	42–43
Miljö och bygg.....	44–45
Barn och utbildning.....	46–47
Kultur och fritid.....	48–49
Vård och social.....	50–51
Närvård Frostviken.....	52–53
Övriga verksamheter.....	54
Affärsverksamhet – AVA (avfall, vatten och avlopp).....	55
Personalekonomisk redovisning.....	56–58
Revisionsberättelse.....	59–60
Anteckningar.....	61–63



En kommuns verksamheter är skiftande under året. Marcus och Sebastian deltog i det framgångsrika projektet På Väg. Io kalfförändringar har genomförts inom biblioteksverksamheten och inom skola och förskola har organisationsförändringar skett. Strömsunds Utvecklingsbolag satsade extra på Guldtälgengalan och på Hjalmar fick Suad och Cilla stå modeller i en ny broschyr.

Sammanställning: Kommunledningsförvaltningen

Grafisk form: Informationsenheten/Pernilla Gunnarsdotter Persson Omslagsfoto: Martin Wagenius

Bilden är tagen under slädhundstävlingen Beaver Trap Trail i Norråker, en av många fina tävlingar som arrangeras i kommunen.

Strömsunds kommun • Storgatan 15 • Box 500 • 833 24 Strömsund • 0670-161 00 vx • Fax: 0670-161 05
stromsunds.kommun@stromsund.se • www.stromsund.se • Org nr 212000-2486

Vi ska fortsätta jobba för att stärka attraktionskraften

Strömsunds kommun gjorde så gott som ett nollresultat för 2013. Resultatet slutade på ett underskott på drygt -1 mkr. Detta trots kraftig ökning av pensionskulden på grund av förändrad ränta samt stora underskott i flera av våra verksamheter. Tillskott till kommunkassan erhöles även i år i form av återbetalning från AFA Försäkring. I bokslutet har kommunen möjlighet att undanta den stora räntekostnaden, vilket gör att årets balanskravsresultat hamnar på +35 mkr.

UTIFRÅN BUDGETDIREKTIVEN har arbetet med våra målprocesser fortsatt och vi kan nu avläsa de första resultaten utifrån fastställda inriktningsmål. Befolkningsutvecklingen är en viktig beståndsdel för kommunens ekonomi, och tyvärr har befolkningen minskat i kommunen under 2013. Antalet arbetstillfällen är givetvis en avgörande faktor om vi ska kunna behålla och locka hit nya invånare. Vi behöver därför fortsätta att jobba för att vara en attraktiv kommun som kan erbjuda bra service och arbetstillfällen.

TILLGÅNG TILL BREDBAND är en avgörande fråga, både för det befintliga näringslivet och för nyetableringar. Under året har vi därför antagit en bredbandsstrategi och kommer att bli delägare i ServaNet, som ägs av kommuner och energibolag.

Insatser för att minska arbetslösheten har även under detta år stått i fokus. Projektet På Väg, som riktat sig till arbetslösa ungdomar, har uppvisat ett väldigt bra resultat. Kommunen har även bidragit med medel till Kulturarvslyftet för att underlätta för personer som står långt från arbetsmarknaden.

UNDER ÅRET HAR kommunen bifallit ett antal inlämnade motioner och medborgarförslag. Utifrån dessa har vi nu infört barn-



Foto: Tore Torstensson

omsorg på kvällar och nätter, förskole- och fritidspersonal har fått arbetskläder, medel har avsatts till upprustning av skolgården på Vattudalsskolan, kommunen har tagit över driften av Folkets Hus i Strömsund och utredning om en ny sporthall i Strömsund pågår.

Medborgardialoger har genomförts i flera olika omgångar i de olika kommundelarna. Fokus har varit tillgänglighetsfrågor och kommunens utveckling med tyngdpunkt på markanvändning. Beslut i frågorna kommer att fattas under 2014.

Under våren genomfördes ett Ungdomskonvent med ett 30-tal elever, politiker och tjänstemän. De ämnen som lyftes var bland annat fritid, skola, arbete, attityder, droger och inflytande. En rapport från konventet sammanställdes och har skickats ut till nämnder och styrelser för åtgärd.

UNDER SENHÖSTEN FICK vi anledning att pröva vår plan för extraordinära händelser då stormarna Hilde och Ivar härjade. En upp-

”

Antalet arbetstillfällen är givetvis en avgörande faktor om vi ska kunna behålla och locka hit nya invånare.

följning av insatserna har gjorts och vissa åtgärder kommer att vidtas.

Inom gymnasieskolan har en utredning påbörjats som ska leda fram till hur vår skola ska se ut i framtiden. Det är klart med förlängd certifiering för Vårdcollege där nu Lernia är med som utbildningssamordnare. Även utbildningen till Diplomerad gymnasieekonom har fått förlängd certifiering.

EN POLICY FÖR kommunens skog har tagits fram. Syftet är att få en hög och varaktigt tillväxt för en god ekonomisk hushållning.

Arbetet med jämställdhetsintegrering har pågått hela året och nu är alla kommunens styrdokument integrerade. Utmaningen blir nu att fortsätta jobba med frågorna ur ett hållbarhetsperspektiv.

Gudrun Hansson

Gudrun Hansson, (s)
kommunstyrelsens ordförande

EKONOMISKA MÅTT PER 31 DECEMBER	2013	2012	2011	2010	2009
Årets resultat, mkr	-1,1	28,7	10,0	27,0	2,7
Årets resultat, kr/inv	-96	2 365	818	2 219	217
Eget kapital, mkr	-15,0	-15,7	-44,4	-54,3	-81,4
Eget kapital, kr/inv	-1 252	-1 293	-3 648	-4 456	-6 625
Nettoinvesteringar, mkr	27,3	14,5	32,6	12,7	15,4
Nettoinvesteringar, kr/inv	2 279	1 199	2 678	1 042	1 253
Pensionsskuld, kr/inv	26 798	26 850	28 684	35 927	35 234
Borgensåtaganden, kr/inv	9 104	10 389	10 632	10 931	9 832
Förpliktelsebelopp (skulder+pensioner+borgen), kr/inv	52 278	54 119	57 818	63 734	61 851
Soliditet (inkl pensionsskuld)	-3 %	-3 %	-8 %	-9 %	-15 %
Soliditet (exkl ansvarsförbindelse pensionsskuld)	50 %	51 %	49 %	58 %	54 %
Skuldsättningsgrad (inkl pensionsskuld)	103 %	103 %	108 %	109 %	115 %
Nettokostnad i % av skatter och statsbidrag	93 %	93 %	93 %	96 %	97 %
Kommunal skattesats	23,07	23,07	23,07	23,07	23,07

BEFOLKNING PER 31 DECEMBER	2013	2012	2011	2010	2009
Folkmängd	11 984	12 138	12 171	12 185	12 286
- varav kvinnor	5 810	5 888	5 910	5 926	5 975
- varav män	6 174	6 250	6 261	6 259	6 311
Förändring invånare	-154	-33	-14	-101	-246
Födelsenetto	-72	-47	-74	-72	-97
- varav kvinnor	-28	-17	-37	-29	-51
- varav män	-44	-30	-37	-43	-46
Flyttningsnetto	-80	14	54	-31	-149
- varav kvinnor	-50	-5	18	-21	-100
- varav män	-30	19	36	-10	-49

ÅLDERSFÖRDELNING 2013	Kvinnor	Män	Totalt	Kommun	Riket
0-6	406	360	766	6 %	8 %
7-15	491	527	1 018	9 %	10 %
16-19	259	306	565	5 %	5 %
20-24	320	389	709	6 %	7 %
25-44	1 013	1 199	2 212	18 %	26 %
45-64	1 593	1 778	3 371	28 %	25 %
65-79	1 164	1 231	2 395	20 %	14 %
80-	564	384	948	8 %	5 %
Totalt	5 810	6 174	11 984	100 %	100 %

INVÅNARE/FÖRSAMLING 2013	Kvinnor	Män	Totalt	Förändring jmf 2012
Bodum	246	309	555	-11
Fjällsjö	426	453	879	15
Frostviken	415	447	862	-29
Hammerdal-Gåxsjö	1 168	1 303	2 471	-63
Ström-Alanäs	2 814	2 873	5 687	-42
Tåsjö	741	789	1 530	-24
Totalt	5 810	6 174	11 984	-154



Satsningar inom viktiga områden

När jag ska förklara det kommunala uppdraget brukar jag inledningsvis enkelt beskriva det som att ge service till medborgare, företagare och besökare.

Hur vi lyckats under det gångna året kan beskrivas på många sätt. Detaljer kring mål, ekonomi och andra måttal återfinns ni i resten av dokumentet. Inledningsvis ska jag sammanfatta något kring viktiga områden.

JÄMSTÄLLDHET

Strömsunds kommun slutförde under 2013 sitt jämställdhetsintegreringsprojekt. Projektet har gjort chefer och medarbetare mer medvetna om vikten av att de kommunala tjänsterna ska ges på ett jämställt sätt till alla, oavsett om det är till flickor och pojkar eller kvinnor och män. Vi har även utvecklat våra styrande dokument och mål för att få ett hållbart framtida arbete med jämställdhetsintegrering.

Projektet är slut, nu börjar arbetet.

TELEKOMMUNIKATIONER

Kommunen har fortsatt sitt aktiva arbete med att förbättra telekommunikationerna. Länet och kommunen har antagit en bredbandsstrategi med målet att 90 procent ska ha 100 Mbit/s senast 2020 och resterande 10 procent minst 10 Mbit/s 2020.

För att kunna bygga ut ett fibernät i kommunen kommer vi, liksom Berg och Ragunda, att bli delägare i ServaNet. ServaNet ägs idag av kommunerna Sundsvall, Ånge och Härnösand och ansvarar för bredbandsutbyggnaden där. Genom delägarskapet kan vi nu få del av kompetens och erfarenhet.

SAMISK FÖRVALTNINGSKOMMUN

Den samiska kulturen och språket är en omistelig del av vår historia. Vårt arbete som samisk förvaltningskommun har utvecklats under året. Möjligheterna att ge barnen chans att lära sig samiska har ökat genom den lärare som nu är anställd. De sydsamiska förvaltningskommunerna har gemensamt anställt

”

Tack vare goda insatser från många kunde vi i stort upprätthålla vår service till medborgarna.

en översättare. Ett antal kulturaktiviteter och aktiviteter för de äldre har genomförts.

INTEGRATION

Läget i omvärlden innebar även under 2013 att ett stort antal människor tvingats fly undan krig, hot och våld. Över 55 000 asylsökande kom till Sverige under 2013. Alla kommuner har därför ett ansvar att bidra till det svenska mottagandet.

Kommunen har sedan flera år tagit emot ensamkommande barn samt de som fått kommunplacering. Migrationsverket påbörjade under 2013 sin verksamhet i kommunen. I skrivande stund finns det över 100 personer i olika boenden som väntar på beslut om uppehållstillstånd och/eller kommunplacering.

För mig som följt hela asylboendeprocessen, från informationsmöten hösten 2012 till dagens läge, är det utomordentligt glädjande att se det engagemang som finns ute i kommunen för att bidra till ett bra mottagande.

ARBETSKRAFTSBEHOV OCH ARBETSLÖSHET

Rubriken beskriver de två motsägelser som vi som arbetsgivare och kommun har att hantera. Med hänsyn till kommande pensionsavgångar och de små ungdomskullarna förväntas det bli brist på arbetskraft. Detta är inget unikt för vår kommun.

- Men detta gör också att det kommer att finnas mycket goda möjligheter att få en anställning för den med utbildning.
- Godkänt gymnasium, ibland vidareutbildning, är grunden för anställningsbarhet.

För att stärka kommunen som arbetsgivare, och våra rekryteringsåtgärder, har vi nu anställt en personalchef. Vi håller också på att organisera en bemanningsenhet för att hantera en del av vikariebehoven.

Dock finns det en del som av olika skäl står utanför arbetsmarknaden. Att öka anställningsbarheten för dessa är viktigt. Kommunen har under ett antal år haft flera framgångsrika projekt kring detta. För att ta vara på de goda erfarenheterna från projektet har vi inrättat en arbetsmarknadsenhet. Möjligheten till praktik är också en viktig del i detta. Vi har målsättningen 1 på 10, det vill säga för var tionde anställd ska vi också kunna ta emot en praktikant.

Ett annat exempel på kommunens arbete för att skapa möjligheter till arbete är att vi nu erbjuder barnomsorgsplatser nätter och helger.

STORMAR

Hösten, med ett antal mycket kraftiga stormar, innebar stora skador på skog och långvariga el- och teleavbrott.

Tack vare goda insatser från många kunde vi i stort upprätthålla vår service till medborgarna. Viktiga erfarenheter från den omfattande utvärdering som genomförts är bland annat behovet av uthålliga teleförbindelser och samverkan mellan el- och telebolag.

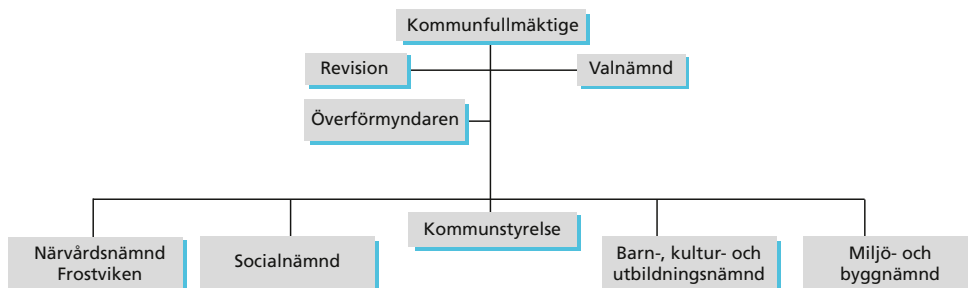
SVERIGES VIKTIGASTE JOBB

Dygnet runt, året runt har våra mer än 1 200 medarbetare i hela vår vidsträckt kommun bidragit till en bättre vardag för våra medborgare, företag och besökare. Ett arbete som ofta sker i skymundan och bara får mediauppmärksamhet vid de enstaka tillfällen det kan ha blivit fel. Men ni har alla Sveriges viktigaste jobb. Ett stort tack till er alla för alla goda insatser.

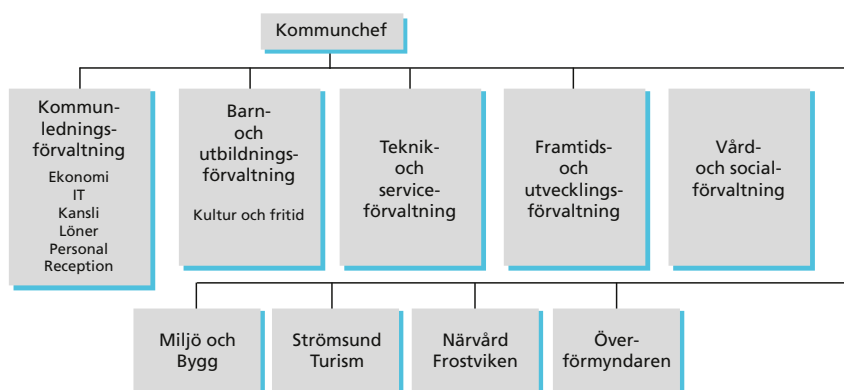
Anders Andersson

**Anders Andersson,
kommunchef**

NÄMNDORGANISATION



FÖRVALTNINGSORGANISATION



MANDATFÖRDELNING I KOMMUNFULLMÄKTIGE 2011–2014

	Kvinnor	Män	Totalt
Socialdemokraterna	9	8	17
Centerpartiet	2	3	5
Moderaterna	1	4	5
Rättvis demokrati	1	2	3
Vänsterpartiet	1	2	3
Sverigedemokraterna	–	2	2
Folkpartiet	–	–	–
Samtliga, antal	14	21	35
Samtliga, procent	40	60	100

KOMMUNSTYRELSE 2011–2014

Socialdemokraterna	Centerpartiet	Vänsterpartiet
Guðrun Hansson, Strömsund, ordf	Karin Stiern, Gåxsjö	Gert Norman, Backe
Susanne Hansson, Strömsund, 1:e vice ordf	Göran Espmark, Äspnäs	
Lennart Oscarsson, Hammerdal	Ragnar Lif, Kyrktåsjö	
Birgitta Guldbrandsson, Vängel	Moderaterna	
Roger Kristofferson, Strömsund	Jan-Olof Andersson, Trångmon, 2:e vice ordf	
Ingrid L Nilsson, Jormvattnet	Hans Wessén, Strömsund (t o m 130423)	
Malin Axelsson, Sikås	Lars-Eric Bergman, Hoting (fr o m 130424)	
Anette Bergqvist, Strömsund (t o m 130220)	Rättvis demokrati	
Angelica Johannesson, Strömsund (fr o m 130221)	Göran Edman, Holmsund	

FINANSIELLA MÅLEN DELVIS UPPFYLLDA

Strömsunds kommun uppfyller två av sina tre finansiella mål under 2013.

- Resultatet uppgår till -1 mkr och därmed är resultatmålet +14 mkr inte uppnått.
- Årets investeringar summeras till 27 mkr, och det tioåriga genomsnittet för åren 2004–2013 motsvarar 17 mkr. Investeringsmålet på max 21 mkr klaras.
- Överföring av medel till pensionsstiftelsen överträffade målet 25 mkr, och uppgår till 37,5 mkr inklusive löneskatt.

BALANSKRAVSRESULTATET POSITIVT

Kommunens balanskravsresultat visar +35 mkr. Fullmäktige tolkar den sänkta diskonteringsräntan (så kallad RIPS-räntan) på pensionskulden som ett synnerligt skäl till att inte återställa årets resultat efter balanskravsjusteringar på -3 mkr. Den jämförelsestörande räntekostnaden på 38 mkr återförs till balanskravsresultatet. Inga medel till eller från resultatutjämningsreserv eller öronmärkning finns i årets utredning. Under år 2012 gjorde kommunen en öronmärkning för infrastrukturella omställningskostnader med 11 mkr. Del av dessa kommer att nyttjas till omställning av bredbandsutbyggnad under de närmaste åren.

Kommunen har inget balanskravsresultat att reglera från tidigare år.

Balanskravsutredning (mkr)

	2013
Resultat	-1
Avgår realisationsvinst	-2
Årets resultat efter balanskravsjusteringar	-3
Medel till/från öronmärkning	0
Medel till/från resultatutjämningsreserv	0
Synnerliga skäl; sänkt disk.ränta pension	38
Årets balanskravsresultat	35

GOD EKONOMISK HUSHÅLLNING OCH RESULTATUTJÄMNINGSRESERV

Fullmäktige har under hösten antagit nya riktlinjer för god ekonomisk hushållning och resultatutjämningsreserv (RUR). Möjligheten till resultatutjämningsreserv är ny från och med år 2013. Det är nu tillåtet att reservera del av överskott i goda tider, och sedan använda reserven för att täcka underskott som uppstår

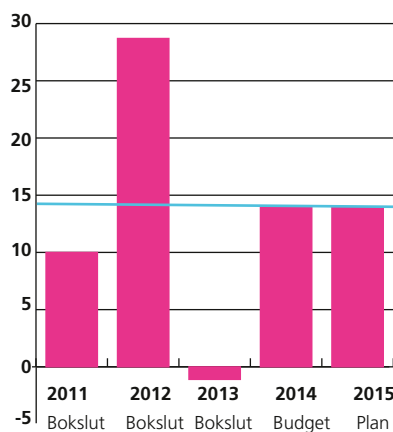
till följd av lågkonjunktur. Förändring av resultatutjämningsreserv hanteras inom balanskravsutredningen, och ger varken påverkan på redovisningen, årets resultat eller ekonomiska nyckeltal. Ingående balans för år 2013 beslutades till +25 mkr enligt en retroaktiv möjlighet för åren 2010–2012.

RESULTATANALYS

Årets resultat på -1 mkr avviker negativt från resultatmålet med 15 mkr. Det beror främst på den förändrade pensionsräntan under finansiella kostnader som avviker med -34 mkr, samt att verksamheterna har bedrivits med ett underskott på -16 mkr.

På plussidan finns även i år återbetalning från AFA Försäkring med 15 mkr. Återbetalningen avser inbetalda premier för åren 2005–2006. (Eventuellt kan premier även för år 2004 återbetalas med cirka 7 mkr under år 2014, men inget beslut är ännu fattat.) Intäkten visas som jämförelsestörande, liksom tidigare år.

Årets resultat (mkr)



Avskrivningar visar överskott med 5 mkr. Under en följd av år har kommunen arbetat med ett lokalminskningssmål. Avyttring och nedskrivning av främst fastigheter har minskat kostnaderna för avskrivningar. Även det finansiella målet med ett tak för nya investeringar bidrar givetvis. Detta skapar utrymme för mer underhållskostnader, vilket förbättrar möjligheterna att återställa och bibehålla fastigheternas värde.

Skatteintäkter, generella statsbidrag och utjämningsger tillammans ett överskott på drygt +8 mkr. Vår befolkningsminskning på endast -33 invånare 2012 samt förbättrad prognos, om än negativ, på skatteintäkternas slutavräkning för år 2013 bidrar till detta.

Förändringarna i nya skatteutjämningsssystemet gör att kommunen mister cirka 5 mkr 2014, och ytterligare 1 mkr nästkommande år. Det är totalt en förbättring mot ursprungligt förslag med cirka 2 mkr, men ses ändå som en betydande minskning.

Befolkningsutveckling

	Antal invånare	Minskning
1 nov 2009	12 295	
1 nov 2010	12 189	-.106
1 nov 2011	12 189	-0
1 nov 2012	12 156	-33
1 nov 2013	12 014	-142

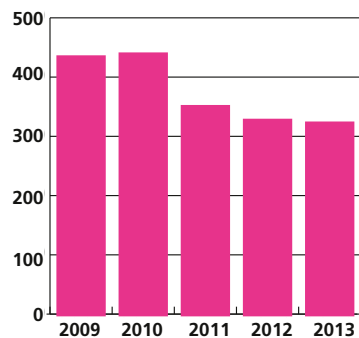
Finansnettot -50 mkr består till största delen av räntekostnader för pensionskulden med -52 mkr, varav -38 mkr för förändrad diskonteringsränta. På intäktsidan finns främst ränteintäkter från kortfristiga placeringar av likvida medel med 3 mkr.

PENSIONER

Pensionskulden har i år räknats upp med förändrad diskonteringsränta. Räntan sänks med 0,75 procentenheter från och med 1 januari 2014 och ska beaktas i bokslut 2013. Enligt RIPS07 definieras pensionskulden som nuvärdet av framtida utfästa pensionsutbetalningar. Eftersom utbetalningar sker långt fram i tiden ska skulden nuvärdesberäknas. En nuvärdesberäknad skuld blir högre ju lägre räntan är, och vice versa. För Strömsunds del uppgår denna ränteförändring till 38 mkr, vilken klassificeras som en jämförelsestörande post i resultaträkningen. Denna kostnadsmissiga engångseffekt exkluderas även i balanskravsutredningen som ett synnerligt skäl, då skuldökningen på grund av räntesänkningen återspeglar ett mycket långsiktigt åtagande. Denna diskonteringsränta är sänkt en gång tidigare, vilket påverkade bokslutet 2011.

Trots ovan nämnda förändring fortsätter skulden att minska totalt, från 325 mkr 2012 till 321 mkr. Årets överföring till pensionsstiftelsen minskar skulden med 37,5 mkr.

Avsättning pensioner (mkr)



Pensionskostnader (mkr)

	2013	2012	2011
Förändring pensionsskuld inkl löneskatt	2,6	1,0	2,9
Avgiftsbestämd ålderspension	19,9	18,3	17,6
Premier och förvaltningsavgifter	0,5	0,6	0,2
Löneskatt övr pensionskostnader	4,8	4,2	4,3
Finansiella kostnader	52,2	23,0	45,9
Totala pensionskostnader	80,0	47,0	70,9

Sedan år 2006 redovisar Strömsunds kommun hela sin pensionsskuld i balansräkningen, enligt den så kallade fullfonderingsmodellen istället för blandmodellen. Fullmäktige har informerats under hösten angående redovisningsmodell, vilket inte resulterade i någon ändring.

PENSIONSSTIFTELSEN

Årets överföring till pensionsstiftelsen på drygt 30 mkr gör att totalt överfört kapital nu uppgår till 143 mkr. Årets resultat för stiftelsen är +8 mkr (föregående år +3 mkr). Swedbanks förvaltningsuppdrag har genererat en avkastning på 7,75 procent, efter avdrag för förvaltarens arvode. Det motsvarar en årsjusterad avkastning på 5,68 procent, och är cirka 2 procent bättre än målsättningen.

Under november tog styrelsen i pensionsstiftelsen beslut om att utöka antalet förvaltare. Valet föll på Handelsbanken och Storebrand. De nya kapitalförvaltarna startar sina uppdrag

i februari 2014. Det totala pensionsåtagandet finns kvar hos kommunen, även om stiftelse är bildad.

Pensionsåtagande (mkr)

	2013	2012	2011
Avsättning t o m 97-12-31	268,1	279,5	304,2
Avsättning exkl ÖK-SAP	52,4	44,8	41,9
Avsättning ÖK-SAP	0,6	1,2	3,0
Återlänat i verksamhet	321,1	325,4	349,1
Pensionsstiftelsen	142,8	112,6	92,5
Totalt åtagande	463,9	438,1	441,6

Pensioner har även tryggats genom försäkring under åren 2005–2007 på totalt cirka 80 mkr. I och med det finns det en överskottsfond hos KPA. Den fonden kommer per februari 2014 att nyttjas till ytterligare en försäkring på 4 mkr.

VERKSAMHETERNAS UNDERSKOTT

Verksamheterna överskrider sin budgetram med -16 mkr netto. Då ingår överskott från fullmäktiges och kommunstyrelsens olika poster med totalt 5 mkr.

Störst överskridande görs inom vård- och socialförvaltningen med -15 mkr. Det är främst socialtjänstens institutionsplaceringar, familjehem och ekonomiskt bistånd som står för underskottet. Positivt är ändå att ekonomiskt bistånd har minskat med -1 mkr jämfört med föregående år.

Barn- och utbildningsförvaltningen uppvisar underskott med -5 mkr. Inom grundskolans årskurs 1–6 har kostnaderna ökat för assistenter, modersmålsundervisning, studiehandledning och förberedelsegrupper. Under året har tre nya enheter inom förskolan öppnats, vilket är mycket positivt då barnantalet i förskoleåldern ökar.

Affärsverksamheten – avfall, vatten och avlopp – finansieras helt genom avgifter. Verksamheten har tre år på sig att reglera över- och underuttag gentemot taxekollektivet. Årets kommunala resultatpåverkan uppgår till -401 tkr.

VERKSAMHETERNAS MÅLUPPFYLLELSE

Kommunfullmäktige tar beslut om politiska prioriteringar och inriktningsmål för kommunens verksamhet i samband med budget. Från och med 2013 ska varje verksamhetsansvarig

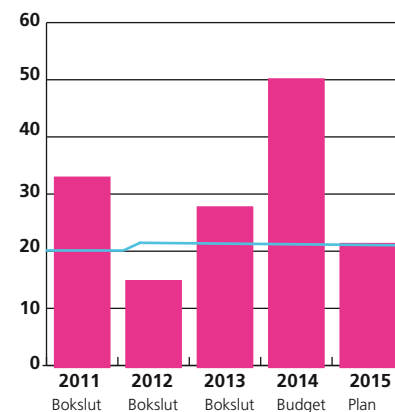
nämnd göra en genomgång av fullmäktiges inriktningsmål och värdera hur de påverkar den egna verksamheten. Nämnden ska också ta fram egna nämndspecifika inriktningsmål.

Att formulera mätbara effektmål är ingen lätt uppgift, framförallt inte första gången. En del effektmål blev tydliga och lätta att följa upp. Andra blev för komplexa. Vi har nu en plattform för det fortsatta målarbetet, och kommer arbeta vidare med utveckling av konkreta mätetal. Sammanställning av måluppfyllelsen visas på sidorna 22 till 30.

INVESTERINGAR

Totalt 27 mkr är investerat under året, varav affärsverksamheterna står för 5 mkr. Vi är nu uppe på en genomsnittlig investeringsnivå över en tioårsperiod på knappt 17 mkr per år. Vårt finansiella mål för samma period utgör drygt 20 mkr per år. Budgeterade medel för investeringar uppgick till hela 56 mkr, vilket gör att ombudgeteringar till år 2014 på cirka 30 mkr kommer att föreslås.

Investeringar (mkr)



Bland årets större objekt finns byte av vägbelysning, lokalanpassning av Hotings skola och slambehandlingsanläggning i Liden. Vi har under de senaste åren inte färdigställt objekten i samma takt som det har beviljats investeringsmedel, utan ombudgeterat cirka 20–30 mkr mellan åren. Det är bland annat brist på egna resurser, kapacitet hos entreprenörer och leverantörer samt överklagade upphandlingar som många gånger försenar både start och slutförande av investeringsprojekten.

INGEN LÅNESKULD

Sedan år 2009 har kommunen varken korta eller långa krediter. Ingen nyupplåning finns heller planerad inom den närmaste framtiden. Beslutade investeringar och gjorda avsättningar, exklusive pensioner, finansieras med egna medel.

BORGENSÅTAGANDEN

Kommunens borgensåtagande fortsätter att minska, i år med 17 mkr, och uppgår nu till 109 mkr. Av dessa står två kommunala bolag för 98 mkr. Det är deras amorteringar under året som står för årets minskning.

Fullmäktige har, liksom tidigare år, förlängt HSB:s bostadsrättsförening Rönnens rekonstruktionsavtal med ett år. Brf Rönnen amorterar 200 tkr till kommunen varje år.

BOKSLUTSÅTGÄRDER

Avsättning till återställande av deponi på Junsternäset i Gäddede görs med ytterligare 446 tkr enligt en justerad plan.

En nedskrivning av en långfristig fordran på 750 tkr belastar årets bokslut. Inga andra nedskrivningar har gjorts i år.

SOLIDITETEN OFÖRÄNDRAD

Kommunens eget kapital är negativt sedan hela pensionsskulden lyftes in i balansräkningen år 2006. I årets förändring av eget kapital ingår, förutom årets negativa resultat på -1 mkr, en rättelse på +2 mkr. Rättelsen avser räntetäkter från kommunkoncernens internbank från tidigare år, och går därför över eget kapital

istället för på resultatet. Utgående eget kapital är därmed något förbättrat sedan föregående år och uppgår nu till -15 mkr.

Soliditeten, den långsiktiga betalningsförmågan, uppgår till -3 procent, vilket är samma som föregående år. Som lägst hade kommunen -20 procent år 2007.

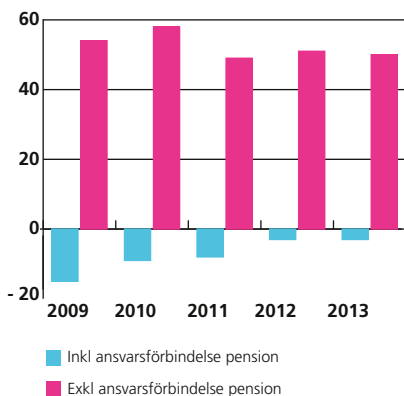
KÄNSLIGHETSANALYS

Kommunens ekonomiska resultat påverkas av en mängd olika faktorer. Här beskrivs vilken ungefärlig inverkan några av dessa har.

• Löneökning med 1 % (inkl arbetsgivaravgift)	-5,3 mkr
• Prisförändring 1 % på övriga kostnader	+/-4,2 mkr
• Förändrad utdebitering med 1 kr	+/- 20,6 mkr

Veronica Hjorter Stenklyft,
ekonomichef

Soliditet (%)



POSITIVT RESULTAT

Strömsunds kommunkoncern redovisar ett positivt resultat med +2 mkr. Samtliga tre ingående bolag redovisar positiva resultat, medan kommunen ingår med sitt negativa resultat på -1 mkr. Kommunkoncernen har därmed ytterligare förstärkt det egna kapitalet och visar nu på +15 mkr.

Strömsunds Hyresbostäder AB:s bokslut redovisar en vinst med +2 mkr efter bokslutsdispositioner och skatt. Utfallet är bättre än budget främst genom att vakansgraden legat stabilt och att det varit en mild höst som medfört lägre taxebundna kostnader. I bolagets resultat inryms även gjorda nedskrivningar med 2 mkr.

Jämtlandsvärme AB redovisar en vinst med +231 tkr efter bokslutsdispositioner och skatt. Bolagets förslag om årlig utdelning uppgår enligt ägardirektiv till 225 tkr.

Strömsunds Utvecklingsbolag AB redovisar för året ett litet överskott på +35 tkr efter bokslutsdispositioner och skatt. Ägarbidrag har utbetalats med 3 500 tkr.

Jämtlands Räddningstjänstförbund ingår inte i koncernsammanställningen. Kommunen färdigställer sitt bokslut före förbundet. Kommunens andel i förbundet utgör en mindre del, som därför kan exkluderas enligt god redovisningssed.

LÅNESKULD

Kommunkoncernens totala låneskuld uppgår

till 98 mkr. Skulden har under året minskat med drygt 16 mkr, varav Strömsunds Hyresbostäder AB har amorterat 12 mkr och Jämtlandsvärme AB 4 mkr. Totalt finns för närvarande ett outnyttjat borgensutrymme för bolagen på knappt 24 mkr. Ingen extern nyupplåning planeras kommande år, men ett antal krediter kommer att omsättas. Viss del av dessa kan komma att hanteras internt inom kommunkoncernen.

Total låneskuld (mkr)

	2013	2012
Strömsunds kommun	0	0
Strömsunds Utvecklingsbolag AB	0	0
Strömsunds Hyresbostäder AB	45	56
Jämtlandsvärme AB	53	58
Jämtlands Räddningstjänstförbund (16,75 %)	0	0
Totalt	98	114

FRAMTIDEN

Det är viktigt att bostadsbolagets hyresintäkter fortsätter att generera överskott i verksamheten, då det är en absolut nödvändighet för fortsatt upprustning och underhåll av fastighetsbeståndet. Vakansgraden har legat på en nivå runt 3 procent, men målsättningen är att få ner vakansgraden ytterligare. Under 2014 genomförs en omorganisation där förvaltningen av kommunens fastigheter återgår till kommunal regi.

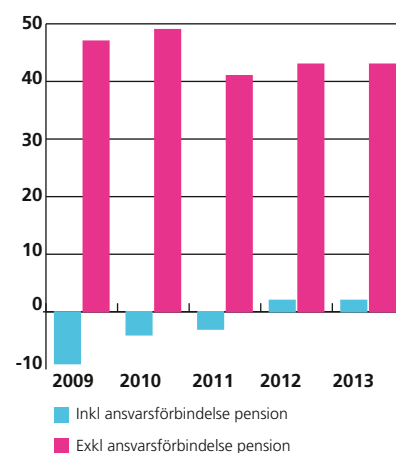
Utbyggnadstakten av fjärrvärmebolagets nät kommer att plana ut. Bolaget räknar med en förtätning av kunder på befintliga ledningar.

Utvecklingsbolaget kommer fortsätta att ha hög prioritet på befintliga företagare samt coaching och rådgivning till nyföretagare. Allt för att stötta och utveckla kommunens näringsliv.

SOLIDITET

Koncernens soliditet har stärkts ytterligare något, och är nu drygt 2 procent. Årets låga resultat vägs upp av att både pensions- och låneskulder minskar.

Soliditet kommunkoncern (%)



Veronica Hjorter Stenklyft,
ekonomichef

KONCERNÖVERSIKT 2013

Nedanstående schema visar en samlad bild över de ekonomiska engagemangen mellan kommunkoncernens olika enheter.

Enhet (tkr)	Ägd andel	Resultat enl årsred	Ägartillskott		Driftsbidrag		Utdelning		Försäljning		Borgen	
			Givna	Mottagna	Givna	Mottagna	Given	Mottagen	Köpare	Säljare	Givare	Mottagare
Strömsunds kommun	100 %	-1 145			18 775			225	15 776	7 305	98 200	
Strömsunds Hyresbostäder AB	100 %	2 045							11 888	5 434		44 700
Jämtlandsvärme AB	100 %	231					225		929	17 037		53 500
Strömsunds Utvecklingsbolag AB	100 %	35				3 500			221			
Jämtlands Räddningstjänstförbund *)	16,75 %	1 235				15 275			1 177	215		

*) Ingår inte i den sammanställda redovisningen.

Redovisningsprinciper

Strömsunds kommuns redovisning bygger på Kommunala redovisningslagen (KRL) samt på rekommendationer från Rådet för kommunal redovisning (RKR). Sammantaget innebär detta att redovisningen i kommunen sker på ett sätt som i huvudsak överensstämmer med god redovisningssed.

IMMATERIELLA ANLÄGGNINGSTILLGÅNGAR

RKR rek nr 12:1: Bedömning har gjorts att kommunen inte har några immateriella anläggningstillgångar.

MATERIELLA ANLÄGGNINGSTILLGÅNGAR

Kommunen tillämpar RKR:s idéskrift för avskrivningar:

- Inventarier och transportmedel 5–10 år
- Gator, vägar och VA-verk 20–33 år
- Fastigheter, VA-ledningar 33–50 år

För att aktivering ska ske ska anskaffningsvärdet uppgå till minst ett (1) basbelopp och den ekonomiska livslängden vara över tre år. Som avskrivningsmetod tillämpas i normal-

fallet linjär avskrivning, det vill säga lika stora nominella belopp varje år. Avskrivning påbörjas när tillgången tas i bruk.

Kommunen har inte påbörjat komponentavskrivning. Under 2014 beräknas en uppstart av omläggningen enligt RKR 11.4.

PENSIONSÅTAGANDEN

Strömsunds kommun redovisar ej pensioner intjänade före 1998 enligt KRL:s blandmodell, det vill säga att intjänade pensionsförmåner för 1998 ska redovisas som ansvarsförbindelse inom linjen.

Från och med 2006 redovisar kommunen hela pensionsåtagandet som en avsättning i balansräkningen enligt den så kallade fullfonderingsmodellen. Avsikten är att ge en rättvisande bild av kommunens finansiella ställning och utveckling samt en god redovisning.

Strömsunds kommun har ett pensionsåtagande som är tryggt med 142,8 mkr i Strömsunds kommuns pensionsstiftelse. Engångsutbetalningar till stiftelsen bokförs över balansräkningen.

SAMMANSTÄLLD REDOVISNING

De kommunägda bolagens redovisning har skett i enlighet med god redovisningssed och bygger på bokföringslagen, årsredovisningslagen samt aktiebolagslagen.

Koncernredovisningen har upprättats enligt förvärvsmetoden vilket innebär att koncernens egna kapital utgörs dels av kommunens eget kapital, dels den del av dotterbolagens egna kapital som upparbetats efter förvärvstidpunkten.

Vid upprättande av koncernredovisningen har eliminering gjorts för interna mellanhavanden mellan kommunen och respektive företag samt mellan företagen.

Obeskattade reserver i företagen har efter avdrag för latent skatteskuld hänförs till eget kapital.

Från 2009 ingår inte Jämtlands Räddningstjänstförbund i de sammanställda räkenskaper. Motivet för detta är att kommunen färdigställer sitt bokslut före förbundet. Undantag från den sammanställda redovisningen görs med stöd av RKR:s rek nr 8:2. Kommunens andel av förbundets omsättning och omslutning är mindre än två procent av skatteintäkter och generella statsbidrag.

Ord- och begreppsförklaringar

ANLÄGGNINGSTILLGÅNGAR

Fast och lös egendom avsedda att stadigvarande innehas.

EGET KAPITAL

Kommunens eget kapital består av skillnaden mellan tillgångar och skulder och avsättningar.

INTERN RÄNTA

Kalkylmässig kostnad för det kapital som utnyttjas inom en viss verksamhet.

KAPITALKOSTNADER

Benämning för intern ränta och avskrivningar.

LIKVIDITET

Betalningsberedskap på kort sikt, förmåga att betala skulder i rätt tid.

LÅNGFRISTIGA SKULDER

Skulder överstigande ett år.

NETTOINVESTERINGAR

Investeringsutgifter efter avdrag för investeringsbidrag.

NETTOKOSTNADER

Driftskostnader efter avdrag för driftbidrag, avgifter och ersättningar. Finansieras med skattemedel.

OMSÄTTNINGSTILLGÅNGAR

Lös egendom som inte är anläggningstillgång, till exempel bankmedel och kundfordringar.

SOLIDITET

Andelen eget kapital av de totala tillgångarna, det vill säga graden av egna finansierade tillgångar.

ÅRSARBETARE

Antalet årsarbetare beräknas genom antalet närvarotimmar i förhållande till heltidsmättet 1 760 timmar.

mkr = miljon(er) kronor **tkr** = tusen kronor

Resultaträkningar

mkr	Not	Kommun Bokslut 2013	Kommun Budget 2013	Kommun Bokslut 2012	Koncern Bokslut 2013	Koncern Bokslut 2012
Verksamhetens intäkter	1	215,2	161,8	211,3	276,5	278,5
Verksamhetens kostnader	2	-883,7	-834,3	-861,2	-929,9	-913,6
Avskrivningar	3	-24,4	-29,0	-29,5	-31,8	-37,1
Verksamhetens nettokostnader		-692,9	-701,5	-679,5	-685,2	-672,1
Skatteintäkter	4	446,8	445,0	446,7	446,8	446,7
Generella statsbidrag och utjämning	5	294,5	288,0	281,4	294,5	281,4
Finansiella intäkter	6	3,0	0,5	3,2	2,9	3,3
Finansiella kostnader	7	-52,5	-18,0	-23,1	-55,7	-26,7
Resultat före extraordinära poster		-1,1	14,0	28,7	3,3	32,6
Extraordinära poster		-	-	-	-	-
Resultat före bokslutsdispositioner		-1,1	14,0	28,7	3,3	32,6
Bokslutsdispositioner		-	-	-	-0,4	-0,2
Skatt		-	-	-	-0,6	0,0
ÅRETS RESULTAT	8	-1,1	14,0	28,7	2,3	32,4
- jämförelsestörande poster; erhållna medel AFA-försäkringar		15,0		15,1	15,0	15,1
sänkt diskonteringsränta pensionsskuld		-37,6		-	-37,6	-

Kassaflödesanalys

mkr	Not	Kommun Bokslut 2013	Kommun Budget 2013	Kommun Bokslut 2012	Koncern Bokslut 2013	Koncern Bokslut 2012
Löpande verksamhet						
Årets resultat		-1,1	14,0	28,7	2,3	32,4
Justering för ej likviditetspåverkande poster	23	78,8	31,0	49,5	88,7	56,4
Minskning av avsättningar pga utbetalningar	19-20	-55,7	-25,0	-46,1	-55,7	-46,3
<i>Medel från verksamheten före förändring rörelsekapital</i>		22,0	20,0	32,1	35,3	42,5
Ökning (-) / minskning (+) kortfristiga fordringar	15	13,3	-	4,3	15,9	2,1
Ökning (-) / minskning (+) förråd		-	-	-	-	-0,5
Ökning (+) / minskning (-) kortfristiga skulder	22	-9,6	-	-19,7	-15,4	-18,8
Kassaflöde från löpande verksamhet		25,7	20,0	16,7	35,8	25,3
Investeringsverksamhet						
Investering i materiella anläggningstillgångar	9-10	-28,3	-21,0	-16,3	-32,9	-28,7
Försäljning av materiella anläggningstillgångar	9-10	0,8	-	0,9	0,8	1,6
Investering i finansiella anläggningstillgångar	11-14	-	-	-	-	-
Försäljning av finansiella anläggningstillgångar		-	-	-	-	-
Kassaflöde från investeringsverksamhet		-27,5	-21,0	-15,4	-32,1	-27,0
Finansieringsverksamhet						
Nyupptagna lån	21	-	-	-	-	12,0
Amortering av skuld	21	-	-	-	-16,3	-14,5
Långfristigt inkomstförskott (investeringsbidrag)	21	1,0	-	1,7	1,0	1,7
Ökning (-) / minskning (+) långfristiga fordringar		-	-	-	-	-
Kassaflöde från finansieringsverksamhet		1,0	0,0	1,7	-15,3	-0,8
Årets kassaflöde		-0,8	-1,0	3,0	-11,6	-2,5
Likvida medel vid årets början	16-17	132,1	95,1	129,1	154,3	156,8
Likvida medel vid årets slut	16-17	131,3	94,1	132,1	142,7	154,3

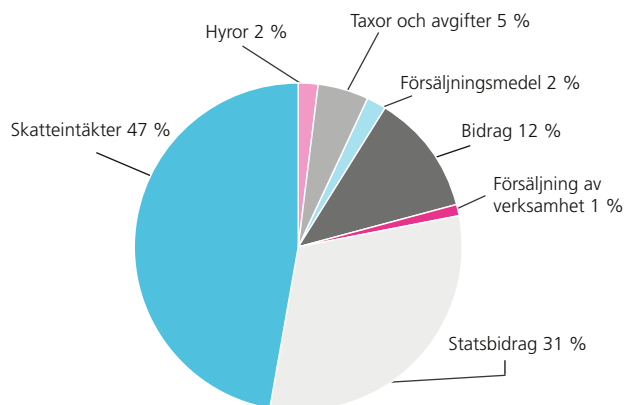
Av kassaflödet har 30,1 mkr överförts till pensionsstiftelsen.

Kassaflödesanalys redovisas enligt REK 16:2, det vill säga att investeringsverksamhet och finansieringsverksamhet bruttoredovisas.

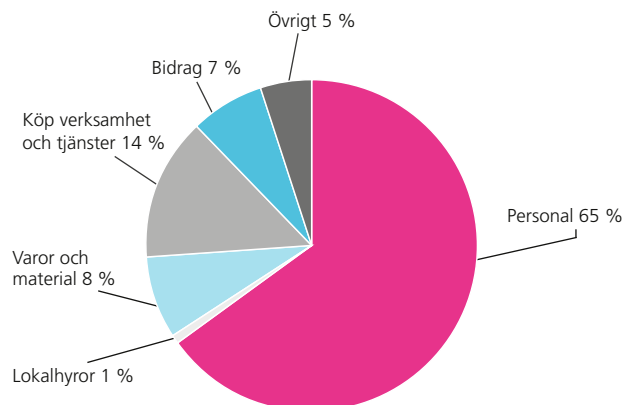
Balansräkningar

mkr	Not	Kommun Bokslut 2013	Kommun Budget 2013	Kommun Bokslut 2012	Koncern Bokslut 2013	Koncern Bokslut 2012
Anläggningstillgångar						
Mark, byggnader och tekniska anläggningar	9	274,2	297,9	272,2	421,7	422,0
Maskiner och inventarier	10	8,5	10,5	9,2	8,8	10,2
Finansiella anläggningstillgångar	11-14	24,1	24,1	24,1	5,3	5,3
Summa anläggningstillgångar		306,8	332,5	305,4	435,8	437,6
Omsättningstillgångar						
Förråd		-	-	-	2,2	2,2
Kortfristiga fordringar	15	64,3	77,6	77,6	72,3	88,3
Kortfristiga placeringar	16	80,8	-	52,2	80,9	52,3
Likvida medel	17	50,5	96,0	79,9	61,8	102,0
Summa omsättningstillgångar		195,6	173,6	209,7	217,2	244,8
SUMMA TILLGÅNGAR		502,4	506,1	515,1	653,0	682,4
Eget kapital						
Årets resultat	8, 18	-15,0	-1,7	-15,7	15,3	11,2
Resultatutjämningsreserv		-1,1	14,0	28,7	2,3	32,4
		25,1	-	-	-	-
Avsättningar						
Avsättning för pensioner	19	321,1	302,9	325,9	322,9	327,4
Andra avsättningar	20	27,8	27,7	27,7	32,2	31,8
Summa avsättningar		348,9	330,6	353,6	355,1	359,2
Skulder						
Långfristiga skulder	21	2,6	-	1,7	101,8	115,7
Kortfristiga skulder	22	165,9	177,2	175,5	180,8	196,2
Summa skulder		168,5	177,2	177,2	282,6	311,9
SUMMA EGET KAPITAL, AVSÄTTNINGAR OCH SKULDER		502,4	506,1	515,1	653,0	682,4
Ställda panter och ansvarsförbindelser						
Leasing	24	2,7	-	1,2	2,7	1,2
Borgensåtagande	25	109,1	133,4	126,1	11,0	11,7

KOMMUNENS INTÄKTER



KOMMUNENS KOSTNADER



	Kommun 2013 (tkr)	Kommun 2012 (tkr)	Koncern 2013 (mkr)	Koncern 2012 (mkr)
Not 1. Verksamhetens intäkter				
Intäkter ordinarie verksamhet	348 913	341 449	442,3	438,2
Avgår interna intäkter	-133 734	-130 175	-165,8	-159,7
Summa verksamhetens intäkter	215 179	211 274	276,5	278,5
Försäljningsmedel	20 811	19 349		
Taxor och avgifter	48 139	46 011		
Hyror och arrenden	18 768	19 128		
Bidrag	117 884	117 585		
Försäljning av verksamhet	5 979	6 481		
Övriga intäkter	2 249	2 078		
Realisationsvinster	1 349	642		
Summa verksamhetens intäkter	215 179	211 274		
Not 2. Verksamhetens kostnader				
Kostnader ordinarie verksamhet	1 056 303	1 037 544	1 134,5	1 119,4
Avgår interna kostnader	-133 734	-130 175	-165,8	-159,7
Avgår interna kapitalkostnader	-33 594	-39 754	-33,6	-39,7
Differens interna personalomkostnader	-5 289	-6 403	-5,2	-6,4
Summa verksamhetens kostnader	883 686	861 212	929,9	913,6
<i>Lön, arvoden, ersättningar inkl sociala avgifter</i>	<i>542 439</i>	<i>527 545</i>		
<i>Pensionskostnader inkl löneskatt</i>	<i>27 788</i>	<i>23 275</i>		
<i>Övriga personalkostnader</i>	<i>6 382</i>	<i>5 893</i>		
<i>Delsumma personalkostnader</i>	<i>576 609</i>	<i>556 713</i>		
<i>Lokaler och fastigheter</i>	<i>12 988</i>	<i>13 066</i>		
<i>Varor och material</i>	<i>67 809</i>	<i>78 732</i>		
<i>Köp av verksamhet och tjänster</i>	<i>123 184</i>	<i>115 694</i>		
<i>Bidrag och transfereringar</i>	<i>60 145</i>	<i>62 287</i>		
<i>Övriga kostnader</i>	<i>42 951</i>	<i>34 720</i>		
<i>Delsumma</i>	<i>307 077</i>	<i>304 499</i>		
Summa verksamhetens kostnader	883 686	861 212		
Not 3. Avskrivningar				
Planenliga avskrivningar	23 606	24 924	29,1	30,2
Nedskrivningar	750	4 621	2,7	6,8
Summa avskrivningar	24 356	29 545	31,8	37,1
Not 4. Skatteintäkter				
Preliminärt erhållen kommunalskatt	449 471	441 147	449,5	441,1
SKL:s prognos för årets avräkningslikvid	-2 967	5 497	-3,0	5,5
Slutavräkning enl SKL föregående år, korrigeringspost	292	87	0,3	0,1
Summa skatteintäkter	446 796	446 731	446,8	446,7
Antal invånare per 1 november föregående år.	12 156 kr/inv	12 189 kr/inv		
SKL:s prognos för årets avräkningslikvid	-244 kr/inv	451 kr/inv		
Slutavräkning enl SKL föregående år, korrigeringspost	24 kr/inv	7 kr/inv		
Not 5. Generella statsbidrag och utjämning				
Fastighetsavgift	19 426	19 658	19,4	19,7
Inkomstutjämningsbidrag	156 120	139 333	156,1	139,3
Kostnadsutjämningsbidrag	75 841	77 290	75,9	77,3
Strukturbidrag	25 904	25 975	25,9	26,0
Regleringsbidrag (+) / avgift (-)	5 539	5 997	5,5	6,0
Utjämningsbidrag LSS	11 683	13 161	11,7	13,2
Summa generella statsbidrag och utjämning	294 513	281 414	294,5	281,4

	Kommun 2013 (tkr)	Kommun 2012 (tkr)	Koncern 2013 (mkr)	Koncern 2012 (mkr)
Not 6. Finansiella intäkter				
Räntor, likvida medel	1 069	2 167	1,3	2,5
Räntor, kortfristig placering	1 357	–	1,4	–
Värdepapper	141	558	0,1	0,6
Övrigt	388	427	0,2	0,2
Summa finansiella intäkter	2 955	3 152	2,9	3,3
Not 7. Finansiella kostnader				
Räntor, långfristig upplåning	–	–	3,1	3,5
Räntor, kortfristiga placeringar	–	–	–	–
Ränta pensionsavsättning	52 226	22 962	52,3	23,0
Övriga finansiella kostnader	320	145	0,4	0,2
Summa finansiella kostnader	52 546	23 107	55,7	26,7
Not 8. Årets resultat				
Balanskravsutredning				
Årets resultat enligt resultaträkning	-1 145	28 707		
Avgår samtliga realisationsvinster	-1 349	-642		
Årets resultat efter balanskravsjusteringar	-2 494	28 065		
Överföring fastighetsförsäljning 2011	–	795		
Öronmärkning infrastrukturella omställningskostnader	–	-11 000		
Medel till resultatutjämningsreserv	–	–		
Medel från resultatutjämningsreserv	–	–		
Synnerliga skäl; sänkt diskonteringsränta pensionsskuld	37 620	–		
Årets balanskravsresultat	35 126	17 860		
Balanskravsunderskott från tidigare år	–	–		
Summa balanskravsresultat	35 126	17 860		
Balanskravsresultat att reglera	–	–		
Not 9. Mark*, byggnader och tekniska anläggningar				
Anskaffningsvärde	582 603	561 606	831,8	810,9
Årets nyanskaffningar	7 972	1 305	10,2	2,4
Årets omklassificeringar	296	33 185	6,3	43,3
Ackumulerade avskrivningar	-268 661	-259 048	-365,6	-352,3
Årets avskrivningar	-21 425	-22 850	-26,6	-27,9
Ackumulerade upp-/nedskrivningar	-44 763	-40 459	-64,2	-67,5
Årets upp-/nedskrivningar	–	-4 303	-1,6	-6,5
Årets försäljningar, bokfört värde	-3 388	-234	-3,4	-0,3
	252 634	269 202	386,8	401,9
Pågående investeringar				
Ingående anskaffningsvärde	2 978	24 823	19,9	40,6
Årets nyanskaffningar	26 891	13 815	29,2	25,1
Årets (aktivering) omklassificeringar	-8 293	-35 659	-14,3	-45,7
	21 576	2 979	34,9	20,1
Summa mark, byggnader och tekniska anläggningar	274 210	272 181	421,7	422,0
*) Taxeringsvärdet för kommunens skog uppgår till 38,3 mkr (2012 33,4 mkr). Bokfört värde är 2,1 mkr.				
Not 10. Maskiner och inventarier				
Anskaffningsvärde	48 294	45 142	51,7	48,5
Årets nyanskaffningar	1 128	1 139	1,1	1,3
Årets omklassificeringar	322	2 475	0,3	2,4
Ackumulerade avskrivningar	-37 872	-36 283	-40,3	-38,4
Årets avskrivningar	-2 181	-2 074	-2,4	-2,3
Ackumulerade upp-/nedskrivningar	-1 196	-878	-1,2	-0,9
Årets upp-/nedskrivningar	–	-318	-0,4	-0,3
Årets försäljningar, bokfört värde	–	–	–	–
Summa maskiner och inventarier	8 495	9 203	8,8	10,2

I anskaffningsvärdet för not 9 och 10 ingår inga lånekostnader, RKR rek. nr 15:1.

	Kommun 2013 (tkr)	Kommun 2012 (tkr)	Koncern 2013 (mkr)	Koncern 2012 (mkr)
Not 11. Aktier och andelar				
Aktier				
Jämtlandsvärme AB (100%)	11 300	11 300	–	–
Strömsunds Hyresbostäder AB (100%)	7 500	7 500	–	–
Regionförbundet i Jämtland AB (5,20 %). (1/1 2012 överfört från Länstrafiken i Jämtland AB)	416	416	0,4	0,4
Strömsunds Utvecklingsbolag AB (100%)	150	150	-	-
Inlandsbanan AB (6%)	180	180	0,2	0,2
Flygplats South Lapland AB	25	25	–	–
Destination Södra Lappland AB	25	25	–	–
Summa aktier	19 596	19 596	0,6	0,6
Andelar				
Kommuninvest ekonomisk förening*)	450	450	0,5	0,5
Strömsundshälsan ekonomisk förening	67	67	0,1	0,1
Skogsägarna Norrskog ekonomisk förening	77	77	0,1	0,1
Övrigt	–	–	0,2	0,2
Summa andelar	595	595	0,8	0,8
*) Andelskapitalet i Kommuninvest ekonomisk förening avser inbetalt andelskapital. Kommuninvest ekonomisk förening har därefter beslutat om insatsemissioner. 2013 har dessa ökat med 518 464 kronor. Kommunens totala andel per 2013-12-31 uppgick till 1 370 918 kronor.				
Not 12. Obligationer, förlagslån				
Förlagslån Kommuninvest ekonomisk förening	2 200	2 200	2,2	2,2
Summa obligationer, förlagslån	2 200	2 200	2,2	2,2
Not 13. Bostadsrätter				
Strömsund	1 674	1 674	1,7	1,7
Summa bostadsrätter	1 674	1 674	1,7	1,7
Not 14. Långfristiga fordringar				
HSB:s brf Rönnen har en skuld till kommunen på 10,5 mkr enligt rekonstruktionsavtal KF 2014-01-14 § 25. Föreningen amorterar 200 tkr årligen.				
Summa finansiella anläggningstillgångar (not 11–14)	24 065	24 065	5,3	5,3
Not 15. Kortfristiga fordringar				
Kundfordringar	16 381	16 131	22,6	24,5
Förutbetalda kostnader och upplupna intäkter	11 829	16 264	12,8	17,8
Fordringar hos staten	23 962	32 680	24,2	32,9
Övriga kortfristiga fordringar	12 155	12 544	12,7	13,1
Summa kortfristiga fordringar	64 327	77 619	72,3	88,3
Not 16. Kortfristiga placeringar				
Obligationer	600	2 200	0,6	2,2
Nordea fasträntekonto	20 000	50 000	20,0	50,0
SEB fasträntekonto	20 173	–	20,2	–
Länsförsäkringar fasträntekonto	40 000	–	40,0	–
Övriga kortfristiga placeringar	–	–	0,1	0,1
Summa kortfristiga placeringar	80 773	52 200	80,9	52,3
Not 17. Likvida medel				
Bank	50 503	79 859	61,8	102,0
Övrigt	3	10	–	–
Summa likvida medel	50 506	79 869	61,8	102,0

	Kommun 2013 (tkr)	Kommun 2012 (tkr)	Koncern 2013 (mkr)	Koncern 2012 (mkr)
Not 18. Eget kapital				
Ingående eget kapital enligt fastställd balansräkning	-15 683	-44 390	11,2	-21,9
Justering eget kapital	1 765	–	1,8	0,8
<i>Justerat ingående eget kapital</i>	<i>-13 918</i>	<i>-44 390</i>	<i>13,0</i>	<i>-21,2</i>
Årets resultat	-1 145	28 707	2,3	32,4
Utgående eget kapital	-15 063	-15 683	15,3	11,2
Resultatutjämningsreserv ingående balans för 2010-2012	25 065	–	–	–
Not 19. Avsättning för pensioner inkl löneskatt				
Avsättning för pensioner intjänade t o m 1997-12-31				
<i>Ingående avsättning inkl löneskatt</i>	<i>279 451</i>	<i>304 220</i>		
Pensionsstiftelsen	-30 179	-20 119		
Pensionsutbetalningar	-15 665	-14 813		
Ränte- och basbeloppsuppräknig	37 056	16 659		
Aktualisering	815	-739		
Övriga poster	-1 122	-921		
Förändring löneskatt	-2 206	-4 836		
<i>Utgående avsättning inkl löneskatt</i>	<i>268 150</i>	<i>279 451</i>		
Avsättning för pensioner intjänade fr o m 1998 exkl ÖK-SAP				
<i>Ingående avsättning inkl löneskatt</i>	<i>45 244</i>	<i>41 899</i>		
Pensionsutbetalningar	-1 662	-1 383		
Nyintjänad pension	2 628	1 721		
Ränte- och basbeloppsuppräknig	4 948	1 716		
Övriga poster	-138	638		
Förändring löneskatt	1 401	653		
<i>Utgående avsättning inkl löneskatt</i>	<i>52 421</i>	<i>45 244</i>		
Avsättning för pensioner intjänade fr o m 1998 ÖK-SAP				
<i>Ingående avsättning inkl löneskatt</i>	<i>1 164</i>	<i>2 992</i>		
Pensionsutbetalningar	-452	-1 801		
Arbetstagare som pensionerats	259	227		
Ränte- och basbeloppsuppräknig	26	105		
Övrigt	-306	-2		
Förändring löneskatt	-114	-357		
<i>Utgående avsättning inkl löneskatt</i>	<i>577</i>	<i>1 164</i>		
Total avsättning för pension inkl löneskatt	321 148	325 859	322,9	327,4
Aktualiseringsgrad	95%	94%		

ÖK-SAP= Överenskommen särskild avtalspension

From 2006 redovisas pensionsförpliktelser, intjänade till och med 1997-12-31, som avsättning istället för ansvarsförbindelse, det vill säga övergått från blandmodell till fullfonderingsmodell.

Pensioner har tryggats genom försäkringar tecknade under åren 2005 till 2007. Genom detta har den totala förpliktelsen minskats med 79,3 mkr. Utgående kapital i överskottsfond hos KPA pension 2013-12-31 är 4 004 tkr.

Strömsunds kommun har ett pensionsåtagande som tryggats med 142,8 mkr i Strömsunds kommuns pensionsstiftelse.

I Strömsunds kommun omfattas ingen person av tidsbegränsat anställningsavtal, så kallat visstidsförordnande. Förordnandet berättigar till visstidspension enligt PA-KL och PBF. Pensionen utgår till dem som avgår efter att inte erhållit förlängt förordnande, eller till dem som avgår på egen begäran efter att ha innehaft förordnandet i minst tolv år. Visstidspension utbetalas från avgången tills pensionsåldern uppnås. Därefter ersätts den av ålderspension.

	Kommun 2013 (tkr)	Kommun 2012 (tkr)	Koncern 2013 (mkr)	Koncern 2012 (mkr)
Not 20. Andra avsättningar				
Avtal Bostadsdelegationen				
Redovisat värde vid årets början	10 354	10 354		
Nya avsättningar	–	–		
lanspråktagna avsättningar	–	–		
Outnyttjade belopp som återförts	–	–		
Förändring av nuvärdet	–	–		
Utgående avsättning	10 354	10 354	10,4	10,4
<i>Avsättning för framtida köp av fastigheten Häggen 12 i Strömsund, enligt upprättat avtal med Bostadsdelegationen oktober 2000. Kommunen har åtagit sig att förvärva fastigheten om HSB:s bostadsrättsförening Rönnen kommer på obestånd. Ett förnyat konstruktionsavtal har upprättats mellan kommunen och bostadsrättsföreningen i februari 2014.</i>				
Övriga befarade förluster inkl borgen				
Redovisat värde vid årets början	657	3 193		
Nya avsättningar	–	–		
lanspråktagna avsättningar	–	-2 512		
Outnyttjade belopp som återförts	-26	-24		
Förändring av nuvärdet	–	–		
Utgående avsättning	631	657	0,7	0,7
<i>Minskning avsättning 2012 är på grund av ett infriat borgensåtagande, 2,5 mkr, för äldrekooperativet Ingelsgården.</i>				
Avsatt till återställande av deponier t o m 2006				
Redovisat värde vid årets början	10 959	10 959		
Nya avsättningar	–	–		
lanspråktagna avsättningar	–	–		
Outnyttjade belopp som återförts	–	–		
Förändring av nuvärdet	–	–		
Utgående avsättning	10 959	10 959	11,0	11,0
<i>Avsättningen baserar sig på lämnade tippmassor fram till och med 2006 och bekostas av skattemedel. Avsättningsplan upprättad av Sweco, reglerar att deponierna ska vara återställda 2035.</i>				
Avsatt till återställande av Lidens Deponi fr o m 2007				
Redovisat värde vid årets början	421	1 068		
Nya avsättningar	–	–		
lanspråktagna avsättningar	-409	-647		
Outnyttjade belopp som återförts	–	–		
Förändring av nuvärdet	–	–		
Utgående avsättning	12	421	0,0	0,4
<i>Avsättningen baserar sig på material som tillförs tippen från 2007 och framåt och bygger på Swecos beräkningar. Då ingen deponi har skett senaste åren har ingen avsättning gjorts. Återställningsarbetet på Liden inleddes 2006 och ska vara klart 2017.</i>				
Avsatt till återställande av deponi Junsternäset				
Redovisat värde vid årets början	5 357	4 464		
Nya avsättningar	446	893		
lanspråktagna avsättningar	–	–		
Outnyttjade belopp som återförts	–	–		
Förändring av nuvärdet	–	–		
Utgående avsättning	5 803	5 357	5,8	5,4
<i>Avsättningen avser återställande av deponi i Junsternäset Gäddede. Återställandet påbörjades 2009 och beräknas vara färdigställt år 2015.</i>				
Latent skatteskuld	–	–	4,5	4,1
Summa andra avsättningar	27 759	27 748	32,2	31,8
Summa avsättningar (not 19–20)	321 148	325 859	322,9	327,4

	Kommun 2013 (tkr)	Kommun 2012 (tkr)	Koncern 2013 (mkr)	Koncern 2012 (mkr)
Not 21. Långfristiga skulder				
Kommuninvest	–	–	98,2	114,5
Uppbokad kortfristig del	–	–	-0,5	-0,5
Långfristigt inkomstförskott (investeringsbidrag)	2 719	1 719	2,7	1,7
Akkumulerad upplösning investeringsbidrag	-77	-19	-0,1	–
Övriga långfristiga skulder	–	–	1,4	–
Summa långfristiga skulder	2 642	1 700	101,8	115,7
Not 22. Kortfristiga skulder				
Leverantörsskulder	38 630	47 721	43,0	55,1
Upplupna kostnader och förutbetalda intäkter	20 794	25 572	27,0	35,1
Skulder till staten	23 873	17 705	24,1	17,7
Semesterlöneskuld och okompenserad övertid inkl sociala avgifter	41 812	42 907	42,6	43,6
Pensionspremier avgiftsbestämd ålderspension	20 016	18 480	20,1	18,6
Övriga kortfristiga skulder	20 765	23 128	24,0	26,1
Summa kortfristiga skulder	165 890	175 513	180,8	196,2
Not 23. Specifikation av ej likviditetspåverkande poster				
Justering för av- och nedskrivningar	24 356	29 544	31,9	37,1
Justering för övriga ej likvidpåverkande poster	–	–	1,4	–
Justering över eget kapital	1 765	–	1,8	–
Upplösning av investeringsbidrag	-57	-19	-0,1	–
Justering för gjorda avsättningar	51 014	20 638	51,9	20,8
Justering för ej ianspråktaga avsättningar	-27	-24	–	–
Justering för realisationsvinster materiella anläggningstillgångar	-1 349	-642	-1,3	-1,6
Justering för realisationsförluster materiella anläggningstillgångar	3 154	–	3,1	0,1
Summa ej likvidpåverkande poster	78 856	49 497	88,7	56,4
Not 24. Leasing				
Ej uppsägningsbara operationella leasingavtal överstigande 3 år.				
Minimileasavgifter				
Med förfall inom 1 år	675	262	0,7	0,3
Med förfall inom 1–5 år	2 046	917	2,0	0,9
Med förfall senare än 5 år	–	–	–	–
Summa leasing	2 721	1 179	2,7	1,2
Not 25. Borgensåtagande				
Strömsunds Hyresbostäder AB	44 700	56 500		
Jämtlandsvärme AB	53 500	58 000		
Summa kommunala bolag	98 200	114 500		
Förlustansvar för egna hem	1 878	2 220	1,9	2,2
Bostadsrättsförening - HSB	8 010	8 188	8,0	8,2
Idrottsanläggningar och övriga	985	1 220	1,1	1,3
Totalt borgensåtagande	109 073	126 128	11,0	11,7
Infriade borgensåtaganden	–	2 512	–	2,5

Strömsunds kommun har i augusti 1994 ingått en solidarisk borgen såsom för egen skuld för Kommuninvest i Sverige AB:s samtliga nuvarande och framtida förpliktelser. Samtliga 278 kommuner som per 2013-12-31 var medlemmar i Kommuninvest ekonomisk förening har ingått likalydande borgensförbindelser.

Mellan samtliga medlemmar i Kommuninvest ekonomisk förening har ingåtts ett regressavtal som reglerar fördelningen av ansvaret mellan medlemskommunerna vid ett eventuellt ianspråktagande av ovan nämnda borgensförbindelse. Enligt regressavtalet ska ansvaret fördelas dels i förhållande till storleken på de medel som respektive medlemskommun lånat av Kommuninvest i Sverige AB, dels i förhållande till storleken på medlemskommunernas respektive insatskapital i Kommuninvest ekonomisk förening.

Vid en uppskattning av den finansiella effekten av Strömsunds kommuns ansvar enligt ovan nämnd borgensförbindelse, kan noteras att per 2013-12-31 uppgick Kommuninvest i Sverige AB:s totala förpliktelser till 269 401 727 843 kronor och totala tillgångar till 271 338 145 992 kronor. Kommunens andel av de totala förpliktelserna uppgick till 163 269 664 kronor och andelen av de totala tillgångarna uppgick till 163 837 216 kronor.

Skolombyggnad årets största investering

KOMMUNENS TOTALA BUDGET för investeringar under 2013, inklusive affärsverksamheten (AVA), var 55,8 mkr. I budgeten ingick ombudgeteringar på 35,2 mkr från år 2012. Det totala utfallet för årets investeringar uppgick till 27,3 mkr, vilket innebär en avvikelse mot budget med 28,5 mkr. Till år 2014 begärs ombudgeteringar på 30,3 mkr.

Det största investeringsprojektet under året har varit anpassningen av centralskolan i Hoting, den var färdig lagom till höstterminen. Därefter påbörjades ombyggnationen av före detta lågstadieskolan dit fritidshem, kulturskola och bibliotek flyttas i början av 2014.

Utbyte av armaturer i vägbelysningsanläggningarna har påbörjats. Vid årsskiftet hade armaturer i Backe-, Rossön- och Strömsundsområdet bytts ut. Arbetet kommer fortgå under ytterligare två år innan det är utfört i hela kommunen.

Inom AVA-enheten har en ny slambehandlingsanläggning anlagts vid Lidens återvinningscentral i Strömsund. Kostnaden blev avsevärt dyrare än förutsatt på grund av markförhållandena vid den tilltänkta platsen för anläggningen. I samband med ombyggnaden av översta delen på vattentornet i Hammerdal ljussattes tornets topp för att skapa ett trevligt landmärke för orten.

En förbättring av lekparken, avseende tillgänglighet och förnyelse, har utförts i Backe. Flertalet hissar i kommunen har byggts om för att klara de nya säkerhetskrav som trätt i kraft, dock återstår någon enstaka hiss att åtgärda 2014.

Viss ombyggnad av köket vid Bredgårds skola har genomförts liksom omläggning och tilläggsisolering av stora delar av Hjalmar Strömerskolans tak.

Under senare delen av året påbörjades en ombyggnation av omklädningsrum med mera vid baden i Gäddede och Hammerdal. Dessa beräknas bli klara första halvåret 2014.



Renoveringen av Centralskolan i Hoting är det största investeringsprojektet under året.

STÖRRE INVESTERINGSPROJEKT, tkr

Projekt	Total budget	Utfall 2012	Utfall 2013	Prognos 2014	Prognos 2015	Prognos total
Hotings skola	5 500	585	4 863	900	–	6 348
Vägbelysning	14 200	267	3 848	5 300	4 585	14 000

INVESTERINGSPRESENTATION

tkr	Bokslut 2013	Budget 2013	Avvikelse 2013	Bokslut 2012
Kommunstyrelse	917	8 270	7 353	–
Teknik- och serviceförvaltning	4 170*)	9 923	5 753	3 332
Fastighetsförvaltning	15 504	28 925	13 421	9 473
Kommunledningsförvaltning	642	810	168	95
Framtids- och utvecklingsförvaltning	172	370	198	830
Miljö- och bygg	86	90	4	–
Barn- och utbildningsförvaltning	–	–	–	195
Vård- och socialförvaltning	300	1 300	1 000	–
Deltotal	21 791	49 688	27 897	13 925
Affärsverksamhet (AVA)	5 525	6 134	609	623
Totalt	27 316	55 822	28 506	14 548
däruv				
- inventarier och maskiner	2 219	6 280	4 061	2 486
- verksamhetslokaler	14 869	28 375	13 506	9 669
- vattenverk, avlopp, renhållning	5 525	6 134	609	589
- gator, vägar, parker	3 878	9 583	5 705	1 804
- övriga fastigheter	825	5 450	4 625	–
Summa	27 316	55 822	28 506	14 548
Finansiella anläggningstillgångar	–	–	–	–
Total nettoinvestering	27 316	55 822	28 506	14 548

*) Bygdemedel ingår med 1,0 mkr

Sammandrag intern redovisning

Driftredovisningen visar nämndernas och verksamheternas interna redovisning och möjliggör en avstämning mellan budgeten och utfallet. I redovisningen ingår även kapitalkostnader, det vill säga avskrivningar och internränta.

Mer detaljerad redovisning per verksamhet finns på sidorna 35 till 55.

DRIFTREDOVISNING, NÄMND

tkr	KOSTNADER		INTÄKTER		Nettoavvikelse 2013	Netto-budget 2013
	Redovisat 2013	Budget 2013	Redovisat 2013	Budget 2013		
Kommunfullmäktige, kommunstyrelse	448 712	408 824	263 601	220 188	3 525	188 636
Miljö- och byggnämnd	6 183	6 274	2 067	1 945	213	4 329
Barn-, kultur- och utbildningsnämnd	222 864	212 771	12 456	7 546	-5 183	205 225
Socialnämnd	339 496	315 445	42 847	33 587	-14 791	281 858
Närvardsnämnd	30 916	31 389	11 622	11 274	821	20 115
Överförmyndaren	1 760	1 032	512	–	-216	1 032
Revision	766	770	–	–	4	770
Summa	1 050 699	976 505	333 105	274 540	-15 628*)	701 965
Avsättningar, nedskrivningar, AFA	5 604	–	15 808	–	10 204	–
SUMMA	1 056 303	976 505	348 913	274 540	-5 424	701 965

*) Verksamheternas underskott är -15,6 mkr.

DRIFTREDOVISNING, VERKSAMHET

tkr	KOSTNADER		INTÄKTER		Nettoavvikelse 2013	Netto-budget 2013
	Redovisat 2013	Budget 2013	Redovisat 2013	Budget 2013		
Kommunfullmäktige, kommunstyrelse	67 691	69 695	6 228	2 720	5 512	66 975
Teknik- och serviceförvaltning inkl fastighetsförvaltning och AVA	207 942	202 012	185 173	179 204	39	22 808
Strömsund Turism	6 284	5 703	3 110	2 480	49	3 223
Kommunledningsförvaltning	28 840	26 547	4 144	2 397	-546	24 150
Framtids- och utvecklingsförvaltning	137 955	104 867	64 946	33 387	-1 529	71 480
Miljö och bygg	6 183	6 274	2 067	1 945	213	4 329
Barn- och utbildningsförvaltning	207 203	196 828	12 058	7 256	-5 573	189 572
Kultur och fritid	15 661	15 943	398	290	390	15 653
Vård- och socialförvaltning	339 496	315 445	42 847	33 587	-14 791	281 858
Närvård Frostviken	30 916	31 389	11 622	11 274	821	20 115
Överförmyndaren	1 760	1 032	512	–	-216	1 032
Revision	766	770	–	–	4	770
SUMMA	1 050 699	976 505	333 105	274 540	-15 628	701 965

Inför 2014

STRÖMSUND SKA VARA EN attraktiv kommun med hög livskvalitet där människor vill bo kvar och dit nya invånare vill flytta. Detta ska vi fortsätta att jobba för. Befolkningsutvecklingen är en viktig faktor för kommunens ekonomi och målet är att ha ett positivt flyttnetto 2014.

Kommande pensionsavgångar är både ett hot och en möjlighet. Hotet är att inte kunna bemanna de tjänster som behövs inom kommunens verksamheter. För att säkra tillgången på en del arbetskraft inrättas en bemanningsenhet för att skapa möjlighet att tillsvidareanställa en del av våra timanställda kvinnor och män och minska antalet deltidare. För att skapa intresse för kommunala jobb, och för att

minska arbetslösheten, fortsätter vi att erbjuda feriejobb till våra ungdomar och ställa praktikplatser till förfogande. En arbetsmarknadsenhet kommer att upprättas för att underlätta för de personer som står långt från arbetsmarknaden.

Gymnasieskolan och dess samspel med kommunens och näringslivets behov av arbetskraft är en av våra framtidsfrågor. Det är därför viktigt att Vårdcollege och Teknikcollege erbjuder attraktiva utbildningar. Att plugga vidare på distans vid universitet och högskolor är en möjlighet genom kommunens samverkan inom Akademi Norr.

Som en del i god ekonomisk hushållning fortsätter arbetet med att minska och anpassa

lokalytor. Hotings skola är nu färdigställd och investeringsmedel finns för att fortsätta med skolorna i Gäddede och Backe under kommande år.

Förvaltningen av kommunens fastigheter återgår i egen regi under året. Tidigare låg detta på Strömsunds Hyresbostäder.

Inför kommande regionbildning ska Länstrafiken utredas under året.

Det är nu tio år sedan Jämtlands Räddningstjänstförbund bildades av Östersunds, Strömsunds och Krokoms kommuner. Idag finns ytterligare tre kommuner med i förbundet och en ny kostnadsfördelning behöver utredas.

Gudrun Hansson, (s) ordförande

Redovisning av mål 2013

TEKNIK OCH SERVICE

● Uppfylld nivå ● Delvis uppfylld nivå ● Inte uppfylld nivå

INRIKTNINGSMÅL	EFFEKTMÅL	RESULTAT
God ekonomisk hushållning.	● Lokalytan ska minska med 7 000 m ² .	Sålt: -10 419 m ² . Förhyrt: +1 503 m ² . Rivet: -296 m ² . Köpt: 0 m ² . Total minskning: -9 212 m ² .
Avfallsmängden till deponi ska minska.	● Mängden avfall till deponi ska minska med 3 %.	En minskning med 2,8 % 2013 jämfört med 2012.

STRÖMSUND TURISM

● Uppfylld nivå ● Delvis uppfylld nivå ● Inte uppfylld nivå

INRIKTNINGSMÅL	EFFEKTMÅL	RESULTAT
Beläggningen på Strömsunds camping ska, trots ekonomin i Europa och stigande bensinpriser, ligga på samma nivå som 2012.	● En beläggning på 26 000 gästnätter.	Målet uppnåddes inte då vi per den 31 december hade 24 134 gästnätter.

KOMMUNLEDNING

● Uppfylld nivå ● Delvis uppfylld nivå ● Inte uppfylld nivå

INRIKTNINGSMÅL	EFFEKTMÅL	RESULTAT
God service och tillgänglighet, kommunhuset.	<ul style="list-style-type: none"> ● E-post <ul style="list-style-type: none"> – 60 % ska få svar inom två arbetsdagar på en enkel fråga. – 75 % ska få svar inom tre arbetsdagar på en enkel fråga. ● Telefoni <ul style="list-style-type: none"> – 60 % ska få svar direkt på en enkel fråga via telefonsamtal. – 75 % ska uppge att de fick ett gott bemötande. 	<p>E-post</p> <p>87 % (81 %) fick komplett svar inom två arbetsdagar.</p> <p>86 % (92 %) fick svar inom två–fem dygn, (annan tidsperiod än i målet). 2012 års siffror inom parentes.</p> <p>Telefoni</p> <p>44 % (39 %) fick svar direkt på en enkel fråga via telefonsamtal.</p> <p>83 % (90 %) uppger att de fick ett gott bemötande. 2012 års siffror inom parentes.</p>
Andelen tillsvidareanställda kvinnor och män i kommunen ska öka och andelen timanställda minska.	<ul style="list-style-type: none"> ● Andelen heltidstjänster för kvinnor och män i verksamheten ska öka med 20 % under perioden 2013–2014. 	<p>Andel heltidsanställda</p> <p>Kvinnor: 68 % (68 %)</p> <p>Män: 76 % (79 %)</p> <p>Totalt: 68 % (70 %)</p> <p>2012 års siffror inom parentes.</p>

FRAMTID OCH UTVECKLING

● Uppfylld nivå ● Delvis uppfylld nivå ● Inte uppfylld nivå

INRIKTNINGSMÅL	EFFEKTMÅL	RESULTAT																								
Inflyttningen ska öka.	<ul style="list-style-type: none"> ● Strömsunds kommun ska ha ett positivt flyttnetto 2013. 	<table border="1"> <thead> <tr> <th>2013</th> <th>Kvinnor</th> <th>Män</th> </tr> </thead> <tbody> <tr> <td>Inflyttade</td> <td>273</td> <td>311</td> </tr> <tr> <td>Utflyttade</td> <td>333</td> <td>346</td> </tr> <tr> <td>Flyttnetto</td> <td>-60</td> <td>-35</td> </tr> <tr> <th>2012</th> <th>Kvinnor</th> <th>Män</th> </tr> <tr> <td>Inflyttade</td> <td>277</td> <td>262</td> </tr> <tr> <td>Utflyttade</td> <td>280</td> <td>245</td> </tr> <tr> <td>Flyttnetto</td> <td>-3</td> <td>+17</td> </tr> </tbody> </table>	2013	Kvinnor	Män	Inflyttade	273	311	Utflyttade	333	346	Flyttnetto	-60	-35	2012	Kvinnor	Män	Inflyttade	277	262	Utflyttade	280	245	Flyttnetto	-3	+17
2013	Kvinnor	Män																								
Inflyttade	273	311																								
Utflyttade	333	346																								
Flyttnetto	-60	-35																								
2012	Kvinnor	Män																								
Inflyttade	277	262																								
Utflyttade	280	245																								
Flyttnetto	-3	+17																								
Ungdomsarbetslösheten ska minska.	<ul style="list-style-type: none"> ● Varje år ska minst 70 % av deltagande kvinnor och män i På Vägprojektet ha påbörjat arbete/ studier/ praktik efter insatsens slut. ● Strömsunds kommun ska erbjuda minst 125 feriejobb/ sommarskoleplatser under sommaren 2013. 	<p>På Väg har till och med sista december haft 82 kvinnor och 110 män inskrivna. 167 personer har hittills avslutat insatsen. Av dessa har 49 kvinnor och 64 män, totalt 68 % av deltagarna, fått jobb, praktik eller börjat studera.</p> <p>Under sommaren 2013 anordnades totalt 123 feriejobb, 69 flickor och 54 pojkar deltog.</p>																								

FRAMTID OCH UTVECKLING

● Uppfylld nivå ● Delvis uppfylld nivå ● Inte uppfylld nivå

INRIKTNINGSMÅL	EFFEKTMÅL	RESULTAT																											
Kommunen ska ställa praktikplatser till förfogande.	● Strömsunds kommun ska ta emot minst en kvinna eller man i praktik eller andra arbetsmarknadspolitiska insatser och program för var tionde anställd.	Antal personer i praktik och andra arbetsmarknadspolitiska insatser under 2013: Kvinnor: 88 Män: 91 Exklusive praktik som är en del av utbildning.																											
Alla flickor och pojkar inom gymnasieskolan ska klara kunskapskraven.	● Alla flickor och pojkar i gymnasieskolan ska klara kunskapskravet för godkänd nivå i alla kurser. ● Skillnaderna i resultat mellan flickor och pojkar ska minska.	Betygsfördelning för avgångsklasser 2013 (2012) i %: <table border="1"> <thead> <tr> <th>Betyg</th> <th>Flickor</th> <th>Pojkar</th> </tr> </thead> <tbody> <tr> <td>IG</td> <td>2 % (1 %)</td> <td>4 % (1 %)</td> </tr> <tr> <td>G</td> <td>41 % (34 %)</td> <td>44 % (44 %)</td> </tr> <tr> <td>VG</td> <td>37 % (35 %)</td> <td>38 % (37 %)</td> </tr> <tr> <td>MVG</td> <td>20 % (30 %)</td> <td>14 % (18 %)</td> </tr> </tbody> </table> <p>IG: inte godkänt, G: godkänt, VG: väl godkänt, MVG: mycket väl godkänt.</p> <table border="1"> <thead> <tr> <th>Meritvärde</th> <th>2013</th> <th>(2012)</th> </tr> </thead> <tbody> <tr> <td>Flickor</td> <td>13,6</td> <td>(14,6)</td> </tr> <tr> <td>Pojkar</td> <td>12,8</td> <td>(13,5)</td> </tr> <tr> <td>Skillnad</td> <td>0,8</td> <td>1,1</td> </tr> </tbody> </table>	Betyg	Flickor	Pojkar	IG	2 % (1 %)	4 % (1 %)	G	41 % (34 %)	44 % (44 %)	VG	37 % (35 %)	38 % (37 %)	MVG	20 % (30 %)	14 % (18 %)	Meritvärde	2013	(2012)	Flickor	13,6	(14,6)	Pojkar	12,8	(13,5)	Skillnad	0,8	1,1
Betyg	Flickor	Pojkar																											
IG	2 % (1 %)	4 % (1 %)																											
G	41 % (34 %)	44 % (44 %)																											
VG	37 % (35 %)	38 % (37 %)																											
MVG	20 % (30 %)	14 % (18 %)																											
Meritvärde	2013	(2012)																											
Flickor	13,6	(14,6)																											
Pojkar	12,8	(13,5)																											
Skillnad	0,8	1,1																											
Det samlade kompetensbehovet hos näringslivet i Strömsunds kommun ska kartläggas kontinuerligt.	● God överensstämmelse mellan det samlade utbildningsutbudet och arbetsmarknadens behov ska uppnås.	En kartläggning av kompetensbehovet för Strömsunds kommun som arbetsgivare är genomförd. Kontakter med Arbetsförmedlingen och delar av näringslivet har också bidragit till en bild av nuläget. Det samlade kompetensbehovet är redovisat för Akademi Norr som kommunicerar det totala behovet för alla medlemskommuner med universitet och högskolor.																											
Resultaten och genomströmningen på SFI (svenska för invandrare) ska förbättras.	● Alla SFI-studerande, kvinnor och män, ska erbjudas möjlighet att kombinera studierna med praktik och annan utbildning.	Cirka 70 % av de SFI-studerande kombinerar studier med praktik och annan utbildning.																											

Inför 2014

MILJÖ- OCH BYGGNÄMNDEN, som styr miljö- och byggavdelningens arbete, har ett självklart uppdrag att arbeta för en god och giftfri miljö i hela kommunen. En god livsmiljö är en mycket viktig faktor när det gäller var vi vill leva, bo och arbeta.

Välskötta fastigheter i samhället och på landsbygden i en vacker och ren natur, lockar turisten att komma tillbaka och den genomresande att stanna. Miljön har även stor betydelse vid rekrytering av personal och lokalisering av företag.

Under året kommer stort fokus att ligga på insatser som minskar nedskräpning och antalet ovärdade fastigheter. Vi är övertygade om att ett långsiktigt arbete med återkommande råd och information till allmänheten om regler och lagstiftning är en viktig del i att alla sköter sina hus, tomter och andra marker på ett bra sätt.

Nämnden vill även intensifiera åtgärderna mot olämpligt "samlande". Det kan gälla bilar, metallskrot, byggmaterial och andra produkter på platser och sätt som medför miljömässiga risker eller betraktas som nedskräpning. I en

bra dialog med privatpersoner och företag kan vi nå väldigt långt och därmed slippa använda andra maktmedel, såsom förelägganden och förbud. Miljöarbetet blir enklare och trevligare.

Nämnden planerar tillsammans med avdelningen för att nå bra resultat i det lagstadgade tillsynsarbetet inom miljöbalken, plan- och bygglagen samt livsmedelslagen. Från den 1 januari 2014 tar kommunen över tillsynen av drifttagna vindkraftverk samt tillsynen av fiskodlingar från länsstyrelsen.

Lars Andreasson (s) ordförande

Redovisning av mål 2013

● Uppfylld nivå ● Delvis uppfylld nivå ● Inte uppfylld nivå

INRIKTNINGSMÅL	EFFEKT MÅL	RESULTAT																																				
Tillsyn och kontroll genomförs enligt uppsatta planer.	● I planerna prioriterade verksamheter/ risker har getts den tillsyn/kontroll som angivits i planernas mål.	<table border="1"> <thead> <tr> <th>Tillsyn/Kontroll</th> <th>Utfört</th> <th>Planerat 2013</th> </tr> </thead> <tbody> <tr> <td>Miljöskydd</td> <td>175</td> <td>76</td> </tr> <tr> <td>Miljörapport</td> <td>29</td> <td>41</td> </tr> <tr> <td>Hälsoskydd</td> <td>52</td> <td>13</td> </tr> <tr> <td>Ovärdad bygg/tomt</td> <td>76</td> <td>Händelsestyrt</td> </tr> <tr> <td>Livsmedel</td> <td>232</td> <td>205</td> </tr> <tr> <td>Tillsyn tobak</td> <td>16</td> <td>31</td> </tr> <tr> <td>Tillsyn alkohol</td> <td>15</td> <td>29</td> </tr> <tr> <td>Tillsyn folköl</td> <td>4</td> <td>24</td> </tr> <tr> <td>Tillsyn receptfria</td> <td>4</td> <td>12</td> </tr> <tr> <td>Restaurangrapport</td> <td>18</td> <td>22</td> </tr> <tr> <td>Rapport köldmedia</td> <td>23</td> <td>28</td> </tr> </tbody> </table>	Tillsyn/Kontroll	Utfört	Planerat 2013	Miljöskydd	175	76	Miljörapport	29	41	Hälsoskydd	52	13	Ovärdad bygg/tomt	76	Händelsestyrt	Livsmedel	232	205	Tillsyn tobak	16	31	Tillsyn alkohol	15	29	Tillsyn folköl	4	24	Tillsyn receptfria	4	12	Restaurangrapport	18	22	Rapport köldmedia	23	28
Tillsyn/Kontroll	Utfört	Planerat 2013																																				
Miljöskydd	175	76																																				
Miljörapport	29	41																																				
Hälsoskydd	52	13																																				
Ovärdad bygg/tomt	76	Händelsestyrt																																				
Livsmedel	232	205																																				
Tillsyn tobak	16	31																																				
Tillsyn alkohol	15	29																																				
Tillsyn folköl	4	24																																				
Tillsyn receptfria	4	12																																				
Restaurangrapport	18	22																																				
Rapport köldmedia	23	28																																				
Kommunens översiktsplan ska överlämnas till fullmäktige.	● Översiktsplanen färdigställs under 2013.	Planen gick ut på samråd i slutet av september efter beslut i kommunstyrelsen. Är nu i den lagstyrda processen.																																				
Kommunen ska ge god service till näringslivet.	<ul style="list-style-type: none"> ● Fastställda handläggningstider följs. ● Kompetenshöjning av personalen i kommunikation och service. ● Genomföra träffar med SUAB varje kvartal. 	<p>Under 2013 har samtliga 133 bygglovsärenden följt lagstadgade handläggningstider.</p> <p>Samtliga deltagande i konferens "Det är ju inte mitt fel att du inte fattar". Tre deltagande i seminarium "Lag om offentlighet och sekretess". Samtliga deltagande i utbildning "Attityder och värdskap".</p> <p>Träffar med SUAB har utförts 9 januari, 19 mars, 14 maj, 10 september och 12 november.</p>																																				

Inför 2014

ALLA FLICKOR OCH POJKAR i vår kommun ska ges förutsättningar att lyckas i skolan. Här ska finnas bra förskolor, skolor och fritidshem med kvalitativ pedagogisk omsorg och en miljö där alla trivs och känner delaktighet.

Det innebär att alla barn och elever ska stimuleras och motiveras till bättre kunskaper utifrån var och ens unika sätt att lära. På så sätt kan varje elevs kunskapsresultat öka.

Vi tror på en likvärdig skola, och på ett livslångt lärande där alla har tillgång till utbildning genom hela livet.

Vår högsta prioritet inom skolan är att fortsätta det långsiktiga och målmedvetna arbetet för att höja studieresultaten i grundskolan, där förskolan lägger grunden för detta.

Varje barn och elev ska tycka det är roligt och lustfyllt att lära för livet och få det stöd som krävs för att lyckas. När de går ut skolan ska de kunna möta världen med ett öppet och nyfiket sinne.

För att uppnå vår vision, och de prioriterade

målen, genomfördes en del organisationsförändringar under 2013. Inrättande av förskolechefer samt ytterligare rektorer ska ge tydligare ledning och styrning av förskoleverksamheten. Under 2014 inrättas tre förste lärare som ska samverka med grundskolorna i kommunen så eleverna uppnår kunskapskraven.

Deltagandet i olika projekt som Sveriges kommuners mattesatsning och matematiklyftet, rektorsutbildning och övriga utbildningar som påbörjats och pågår under 2014 ska på sikt leda till att våra elever uppnår bättre resultat.

Kultur- och fritidsverksamheten ska ge kommunens invånare livsglädje för både kropp och själ, vilket innebär glädje, njutning, insikt och uttrycksmöjligheter som bidrar till ett rikare liv. Genom att kommuninvånarna själva skapar ett rikt och mångfacetterat föreningsliv, deltar i folkbildningar och arrangörers arrangemang av olika slag bidrar de till att skapa ett bra kultur- och fritidsutbud.

Folkbibliotekets betydelse i vår kommun

med de små filialerna, är ett livselixir för våra kommuninvånare. De fungerar som centrum för kultur, kunskap och information samtidigt som de är en social arena. Där möts människor i alla åldrar och från många olika kulturer.

Biblioteksverksamheten har ett stort ansvar att framförallt främja flickor och pojkars läslust för att öka läsförståelsen. Verksamheten genomgick under 2013 stora förändringar då lokalytorna minskades vid filialerna.

Våra unga erbjuds meningsfull fritids- och kulturverksamhet bland annat genom Kulturskolan vars verksamhet ska generera lust, inspiration och skapande. Från och med hösten 2013 blev verksamheten avgiftsfri och från och med 2014 erbjuds förutom musik också konstformerna dans och bild.

Fritidsgårdsverksamhet bedrivs runt om i kommunen för våra ungdomar, både i kommunal regi och ideellt i samverkan med föreningslivet.

Lena Johansson, (s) ordförande

Redovisning av mål 2013

BARN OCH UTBILDNING

● Uppfylld nivå ● Delvis uppfylld nivå ● Inte uppfylld nivå

INRIKTNINGSMÅL	EFFEKTMÅL	RESULTAT
Alla flickor och pojkar inom förskola, grundskola och gymnasieskola ska klara kunskapsmålen.	● Alla flickor och pojkar inom förskola, grundskola och gymnasieskola ska klara kunskapsmålen.	Flickor: 83 % Pojkar: 83 %
	● Alla (100 %) flickor och pojkar är behöriga till gymnasieskolans yrkesprogram, årskurs 9.	Flickor: 91 % Pojkar: 92 %
	● Det genomsnittliga meritvärde ska vara över rikets meritvärde eller förväntat Salsavärde för Strömsund, årskurs 9.	Flickor: 228,3 Pojkar: 197,9 Totalt: 211,7
	● Alla (100 %) flickor och pojkar ska ha lärt sig läsa senast under läsår två.	Att jämföra med Riket, 212,8, eller Salsavärde Strömsund, 203,0 (2012). Flickor: 82 % Pojkar: 77 % Totalt: 79 %

BARN OCH UTBILDNING

● Uppfylld nivå ● Delvis uppfylld nivå ● Inte uppfylld nivå

INRIKTNINGSMÅL	EFFEKTMÅL	RESULTAT
Hög kvalitet i alla verksamheter.	<p>● Skolan i sin helhet ska uppnå 100 %.</p> <p>● Förskolan i sin helhet ska uppnå 100 %.</p>	<p>Flickor: 92 % Pojkar: 90 % Totalt: 90 %</p> <p>Flickor: 93 % Pojkar: 88 % Totalt: 90 %</p>

KULTUR OCH FRITID

● Uppfylld nivå ● Delvis uppfylld nivå ● Inte uppfylld nivå

INRIKTNINGSMÅL	EFFEKTMÅL	RESULTAT
Stöd ska ges till föreningar och studieförbund verksamma i kommunen.	● Analysera utfall av lokalt aktivitetsstöd och bidrag till studieförbund.	<p>Lokalt aktivitetsstöd: Flickor: 168 100 kronor Pojkar: 241 900 kronor Totalt: 410 000 kronor</p> <p>Antal deltagartillfällen: Flickor: 16 349 stycken Pojkar: 23 898 stycken Totalt: 40 247 stycken</p> <p>Bidrag till studieförbunden: Nio studieförbund har delat på totalt 675 tkr.</p>
Skapa mötesplatser för flickor och pojkar i Strömsunds kommun.	● Lämna bidrag till öppen fritidsgårdsverksamhet.	Öppen fritidsgårdsverksamhet bedrivs för flickor och pojkar av föreningar i Backe, Gäddede, Hammerdal, Hoting, Kyrktåsjö och Ulriksfors.

Inför 2014

SOCIALNÄMNDEN HAR ANSVAR för kommunens mest personalkrävande verksamheter. Kommunen ligger bra till när vi mäter kvaliteten i jämförelse med andra. Det ekonomiska läget för socialnämnden, med ett minusresultat i bokslutet på drygt 14 mkr, har satt stor press på nämndens fortsatta arbete. Det är en stor utmaning inför 2014 att vara en attraktiv och bra arbetsgivare, för att klara av fortsatt god kvalitet till våra brukare och kommunmedborgare.

En ny anhängigstödplan har antagits och verksamheten har utvecklats under året. Kontaktpersoner finns ute i kommundelarna för anhöriga som tar hand om äldre maka/make eller släkting, men också för de som har funktionshindrade barn, eller är anhörig till någon som missbrukar. Avlastningen har gjorts mer flexibel för att passa den anhöriges

behov. Gästis, korttidsboendet på Solbacken, är väldigt uppskattat.

Individuell biståndsbedömning ska göras på prov på ett särskilt boende i kommunen under våren 2014. Det ska sedan utvärderas för att öka vår beredskap inför kommande lagstiftning 2015. Tanken är att alla på ett äldreboende i högre grad ska få den individuella hjälp de behöver och har rätt till. De värdegrundsgarantier som antagits ska också bidra till en mer individuell omsorg, både ute i hemtjänsten och på särskilda boenden. Socialnämnden har som mål att i hemtjänst och särskilt boende minska antalet personal som en brukare möter inom en kortare tid.

Ett LSS-boende för unga, där innehållet också ska vara särskilt anpassat för unga, har utvecklats under året. Målet är att fler unga ska kunna arbeta på den reguljära arbetsmarkna-

den istället för i kommunens dagverksamhet.

Arbetslösheten är fortfarande den absolut största anledningen till att kvinnor och män tvingas söka ekonomiskt bistånd. Ett framgångsrikt arbete i projekten Samverkanshuset och På väg, har på sikt lett till att gruppen hushåll unga 16–24 år med ekonomiskt bistånd har minskat. Det arbetet måste fortsätta även om projekten upphör. Antalet placerade barn, unga och vuxna i familjehem eller institutionsvård har inte ökat, däremot längden på insatser och behovet av mer kvalificerad hjälp. I länet pågår en diskussion om att hitta fler boendelösningar inom länet. Det förebyggande arbete som sker inom öppenvården och familjevårdsteamet är oerhört viktigt och kan behöva stärkas upp ännu mer.

Karin Näsmark (s) ordförande

Redovisning av mål 2013

● Uppfylld nivå ● Delvis uppfylld nivå ● Inte uppfylld nivå

INRIKTNINGSMÅL	EFFEKT MÅL	RESULTAT
Tidigt förebyggande och rehabiliterande insatser ska öka när det gäller barn och unga samt vuxna kvinnor och män med missbruksproblem.	● Minskad andel barn och unga 0–20 år med institutionsvård, förstärkt familjehem/ familjehem.	Antal placerade i familjehem eller på institution 2012 var 13 flickor och 17 pojkar (totalt 30) vilket motsvarar 10,6 flickor per 1000 och 13,5 pojkar per 1000. I genomsnitt 11,9 barn per 1000. 2013 var 9 flickor och 16 pojkar placerade (totalt 25) vilket motsvarar 7,5 flickor per 1000 och 12,9 pojkar per 1000. I genomsnitt 10,2 barn per 1000.
Kvinnors/mäns förmåga till egen försörjning ska stärkas.	● Andel funktionsnedsatta kvinnor/män med insatsen daglig verksamhet, som gått till öppen arbetsmarknad, ska öka.	2013 var det ingen (0 %) person med daglig verksamhet som gick till den öppna arbetsmarknaden.
Varje verksamhetsnämnd ska ta ansvar för genomförandet av folkhälsoprogrammet.	● Andelen barn i ekonomiskt utsatta hushåll ska minska, 2009 var det 17 % av samtliga barn.	År 2011 fanns 19 % av samtliga barn i ekonomiskt utsatta hushåll. År 2010 fanns 17 % av samtliga barn i ekonomiskt utsatta hushåll.

● Uppfylld nivå ● Delvis uppfylld nivå ● Inte uppfylld nivå

INRIKTNINGSMÅL	EFFEKT MÅL	RESULTAT
Motverka ungdomsarbetslöshet/ungdomsarbetslösheten ska minska.	● Andelen vuxna kvinnor/män 18–29 år i långvarigt socialbidragsberoende ska minska (tio månader eller mer).	2012 var 13 kvinnor och 16 män långvarigt socialbidragsberoende (totalt 29 personer), vilket motsvarar 18,4 kvinnor per 1000 och 18,3 män per 1000 i åldersgruppen 18–29 år. 2013 var 8 kvinnor och 16 män långvarigt socialbidragsberoende (totalt 24 personer) vilket motsvarar 11,5 kvinnor per 1000 och 18,6 män per 1000. Totalt 15,4 per 1000 i åldersgruppen 18–29 år.
Fortsatt kvalitetsutveckling.	● Ökad kvalitet ur ett brukarperspektiv inom kommunens särskilda boenden för äldre.	Kvaliteten har ökat ur ett brukarperspektiv.
Verksamheten bedrivs så att det är tryggt och säkert och att det är rättssäkert i myndighetsutövningen.	● Antalet olika personal som en hemtjänstmottagare som mest möter under 14 dagar ska i genomsnitt uppgå till högst 12 personer.	Enligt öppna jämförelser var det genomsnittliga antalet personal som hjälpte den äldre under 14 dagar 12 personer.
Trygg och säker läkemedelsanvändning.	● Andelen (%) personer i särskilt boende som får olämpliga läkemedel ska minska.	Förändring av andel olämpliga läkemedel till personer 75 år och äldre: -16,1 %. Förändring av andel antipsykotiska läkemedel till personer 65 år och äldre via apodos: -6,0 %. Förändring av andel antiinflammatoriska läkemedel till personer 75 år och äldre: -2,7 %.

Inför 2014

FRAMTIDSVISIONEN FÖR närvardsnämnden är nära knuten till ytterligare lokalsamordning för samtliga av nämndens verksamheter. Vi upplever detta som en absolut nödvändighet för att bäst nyttja både lokaler och personal. Det blir allt tydligare att en minskande befolkning, som ger minskade resurser, kräver strategiska lösningar för att vård och omsorg ska ha hög kvalitet också i yttersta glesbygden.

Vi har nu de sju svåra åren bakom oss, och ser idag med viss positivitet på framtiden. Vår samarbetspartner, Jämtlands läns landsting,

har flaggat för en ny modell när det gäller fördelning av resurser ut till verksamheterna. Årets förhandling blir givetvis avgörande för framtidens samarbete. Ansvariga politiker har vid tre tillfällen under mandatperioden föreläst om modellen med en närvardsnämnd som en möjliggörare för god vård i glesbygd, och mött stort intresse för detta sätt att arbeta.

De antagna inriktningsmålen för närvardsnämnden har god måluppfyllelse, men fortfarande är inte målet med stimulans till fysisk aktivitet/utevistelse tillräckligt uppfyllt. Genom

ett studiebesök till Lycksele och Sveriges bästa äldreboende vill nämnden ge personalgrupperna verktyg för att leva upp till kraven från de centrala kvalitetsregistren knutna till den nationella satsningen Bättre liv för sjuka äldre. Här arbetar vi nu med förebyggande åtgärder när det gäller fallskador och anpassade måltider. Det pågår också en del aktiviteter genom pensionärsorganisationerna, till exempel musik- och rörelseaktiviteter. Dessa och liknande inslag ska vi ge ytterligare plats i vardagen.

Ardis Lindman (s), ordförande

Redovisning av mål 2013

● Uppfylld nivå ● Delvis uppfylld nivå ● Inte uppfylld nivå

INRIKTNINGSMÅL	EFFEKTMÅL	RESULTAT
Varje verksamhetsnämnd ska ta ansvar för genomförandet av folkhälsoprogrammet	● Varje vårdtagare i särskilt boende ska stimuleras till fysisk aktivitet och utevistelse vid minst ett tillfälle i veckan under hela året.	Under 35 veckor av året har målet nåtts helt. Under resterande veckor har målet delvis nåtts.
Det är god tillgänglighet till verksamheter och tjänster.	● Väntetid från ansökan till erbjudande om plats i särskilt boende efter gynnande beslut ska max uppgå till 60 dagar.	Två personer har flyttat in under året den genomsnittliga väntetiden för dessa är 13,5 dagar.
Verksamheten bedrivs så att det är tryggt och säkert.	● Antalet personal som en hemtjänstmottagare som mest möter under 14 dagar ska i genomsnitt uppgå till högst 12 olika personer.	Manuell räkning under tre 14-dagarsperioder under året (april, augusti och november) visar att hemtjänstmottagaren har träffat i genomsnitt 12 personer.
Kontinuitet läkare. Vid uppföljning, återbesök, av kroniska sjukdomar ska patienten träffa sin ordinarie läkare.	● I nivå med eller högre än landstingets mål i hälsovalet (minst 65 %).	Resultatet för Gäddede hälsocentral är 76 %.

Jämtlandsvärme AB:s (JVAB) affärsidé är att leverera värme till fastighetsägare inom Strömsunds kommun. Målsättningen är att företaget ska uppfattas som en nära, trygg och långsiktig leverantör, som erbjuder säkra och miljöanpassade värmelösningar för god totalekonomi.



Ökad leveransvolym och flertalet investeringar präglar året

VERKSAMHETSÅRET

Under året anslöts tre nya kunder och det blev cirka två procent varmare än 2012.

Leveransvolymen ökade med cirka 500 MWh (cirka en procent) jämfört med budgeterad volym.

I början av 2013 inträffade ett haveri av kondensorn på panncentralen vid Ramselevägen i Strömsund. Haveriet orsakade oförberedda driftstopp, som medförde ökade drift- och underhållskostnader. En ny cyklon har installerats på panncentralen vid sjukhuset. Detta har ökat reningsgraden av stoft från anläggningen. En ny biobränsleeldad värmecentral i Hamnerdal är i drift sedan första kvartalet 2013. Värmecentralen är dock ännu inte helt färdigställd enligt kontrakt.

På kostnadssidan kan noteras att biobränslepriserna har stigit med 2 procent.

Investeringarna under året uppgår till cirka 4,6 mkr och utgörs av ny kondensorn till panncentralen vid Ramselevägen, samt fortsatt investering i nya panncentralen i Hamnerdal.

EKONOMISK ANALYS

Under år 2013 (2012) levererades cirka 52 880 MWh (55 290) till 404 (401) fastigheter. De största kunderna (cirka 49 procent) var Strömsunds kommun och Strömsunds Hyresbostäder AB.

Intäkterna uppgick till 37,4 (37,7) mkr och det ekonomiska resultatet före dispositioner och skatt uppgick till +1,3 (1,2) mkr. Ökade

bränslekostnader samt högre drift- och underhållskostnader i samband med haveriet av cyklonen vid hälsocentralen och kondensorn vid Ramselevägen har belastat resultatet med cirka 0,8 mkr.

KVALITET OCH MILJÖ

Kvalitetsarbetet inriktas huvudsakligen på leveranssäkerhet och kvalitet på leverans (rätt tryck och temperatur). Miljöarbetet inriktas på minskad miljöbelastning med avseende på utsläpp till luft och vatten, minskning av transporter samt minskad användning av fossil olja och el. Den nya cyklonen som monterats är ett led i detta miljöarbete.

FRAMTIDEN

Styrelsen bedömer att bolagets ekonomi de närmaste åren blir fortsatt god.

För 2014 har beslut tagits om att prishöjning för fjärrvärmerna ska ske med 2,3 procent.

Utbyggnadstakten av våra nät kommer att plana ut. Vi räknar med en förtätning av kunder på våra befintliga ledningar. Med den nya cyklonen installerad på panncentralen vid sjukhuset har vi stora förhoppningar om att kunna driftsätta kondensorn, vilket skulle öka den totala verkningsgraden för anläggningen.

Med fortsatt ökad leveransvolym och fullt utnyttjande av biobränslepannorna bör verksamheten under 2014 generera överskott enligt budget.

ORGANISATION

Vd: Richard Persson
Medelantal anställda: 6,5
 0 kvinnor
 6,5 män
Ordförande: Lennart Oscarsson (s)

RESULTATRÄKNING

tkr	Bokslut 2013	Bokslut 2012
Intäkter	37 479	37 799
Kostnader	-31 300	-31 825
Planenliga avskrivningar	-3 353	-3 228
Nettokostnad	2 826	2 746
Finansiella intäkter	22	105
Finansiella kostnader	-1 550	-1 638
Resultat	1 298	1 213
Bokslutsdispositioner	-1 000	-900
Skatt	-66	-83
Årets resultat	231	230

BALANSRÄKNING

tkr	Bokslut 2013	Bokslut 2012
Tillgångar		
Anläggningstillgångar	80 051	78 785
Omsättningstillgångar	13 829	19 036
Summa tillgångar	93 881	97 820
Eget kapital, avsättningar och skulder		
Eget kapital	12 837	12 831
Obeskattade reserver	19 521	18 521
Långfristiga skulder	54 425	57 500
Kortfristiga skulder	7 098	8 968
Summa eget kapital, avsättningar och skulder	93 881	97 820
Ställda säkerheter och ansvarsförbindelser	Inga	Inga

STATISTIK

	2013	2012	2011
Antal abonnenter	404	401	398
Försäljning MWh	52 880	55 290	47 800
Medelintäkt kr/MWh	700	669	666
Soliditet	29,9 %	27,1 %	30,5 %

Strömsunds Hyresbostäder AB (SHB) är kommunens allmän-nyttiga bostadsföretag och förvaltar 889 lägenheter, 80 lokaler, 48 garage och 470 bilplatser i Strömsund, Hammerdal, Hoting, Backe, Rossön och Gäddede. Egen förvaltningsyta är cirka 60 000 kvadratmeter. Bolaget förvaltar även kommunens fastigheter, vilket innebär att den totala ytan uppgår till cirka 157 000 kvadratmeter.

Stabil uthyrningsnivå skapar överskott



VAKANSER

Tabellen visar vakansläget i beståndet, exklusive avställda lägenheter, fördelat per ort 2013-12-31. Uppgifter inom parentes avser föregående års bestånd.

Ort	Vakanta	av totalt
Strömsund	0 (0)	552 (552)
Hammerdal	2 (2)	94 (94)
Backe	3 (3)	56 (56)
Rossön	5 (1)	33 (33)
Hoting	4 (8)	86 (90)
Gäddede	12 (8)	68 (68)
Totalt	26 (22)	889 (893)

FASTIGHETSAVVECKLINGAR

Den negativa befolkningsutvecklingen har glädjande nog börjat att plana ut. Därför är behovet av fortsatt anpassning av vårt fastighetsbestånd inte akut i dagsläget. Det finns dock variationer mellan orterna och viss avveckling och eller försäljning kan komma att genomföras under 2014.

HYROR

Hyresförhandlingen för 2013 medförde en genomsnittshöjning på 2 procent. Nominell varmhyra blev därmed cirka 840 kronor per kvadratmeter och år. Avtalet gäller till 2014-03-31.

Hyresförhandlingar för 2014 kommer att ske under mars 2014.

EKONOMISK ANALYS

Bolagets resultat för 2013 visar överskott om +3,3 mkr före bokslutsdispositioner och skatt. Utfallet är bättre än budget. Det beror på att vakanserna legat enligt budget och stabiliserat sig, och den milda hösten medförde lägre taxebundna kostnader. En omorganisation samt interna besparingsåtgärder har också varit avgörande orsaker till den positiva budgetavvikelsen.

Kostnaden för reparationer och underhåll uppgick till cirka 10,75 mkr.

FRAMTIDEN

Bolagets hyresintäkter ger ett överskott i den ordinarie verksamheten. Det är en absolut nödvändighet för fortsatt upprustning och underhåll. En underhållsplan finns framtagen för de kommande fem åren. De senaste årens omvandlingsarbete, samt omorganisationen, har medfört en bättre balans i fastighetsbeståndet. Det har förbättrat bolagets ekonomi.

För att kommunens fastighetsbestånd och tillgångar ska kunna nyttjas optimalt är ett stärkt samarbete med samtliga förvaltningar och verksamheter högt prioriterat.

Ökad affärsmässighet och resultatfokus är lika viktigt för Strömsunds Hyresbostäder AB som för privata aktörer. Målet är att även i framtiden vara en ekonomiskt stabil hyresvärd på marknaden och kunna tillhandahålla en god standard, tillgänglighet, trygghet och bra service för våra hyresgäster.

ORGANISATION

Vd: Rolf Nilsson
Medelantal anställda: 14
 4 kvinnor
 10 män
Ordförande: Bengt Bergqvist (s)

RESULTATRÄKNING

tkr	Bokslut 2013	Bokslut 2012
Intäkter	51 918	53 485
Kostnader	-45 125	-46 860
Planenliga avskrivningar	-2 153	-2 063
Nettokostnad	4 641	4 563
Finansiella intäkter	145	230
Finansiella kostnader	-1 523	-1 858
Resultat	3 263	2 935
Bokslutsdispositioner	-730	-
Skatt	-488	-
Årets resultat	2 045	2 935

BALANSRÄKNING

tkr	Bokslut 2013	Bokslut 2012
Tillgångar		
Anläggningstillgångar	67 762	72 080
Omsättningstillgångar	9 774	16 976
Summa tillgångar	77 537	89 056
Eget kapital, avsättningar och skulder		
Eget kapital	20 431	18 386
Obeskattade reserver	730	-
Avsättning	466	538
Långfristiga skulder	44 700	56 500
Kortfristiga skulder	11 210	13 632
Summa eget kapital, avsättningar och skulder	77 537	89 056
Ställda säkerheter och ansvarsförbindelser		
Fastigo	107	106

Lämnade villkorat aktieägartillskott uppgår till 43,9 mkr.

STATISTIK

	2013	2012	2011
Soliditet	27,1 %	20,6 %	15,4 %
Reparation/underhåll, mkr	10,7	10,0	8,7

Strömsunds Utvecklingsbolag AB (SUAB) är ett kommunalt helägt bolag. Vår verksamhetsidé är att med kompetens och kvalitet erbjuda service, lotsning och mötesplatser till företag och utvecklingsgrupper för ett starkare näringsliv. Vår vision är att ge de bästa förutsättningarna för att skapa Norrlands inlands starkaste näringsliv.

Ett stort antal kundbesök genomförda under året



ÅRETS HÄNDELSER

Under året flyttade ett större tjänsteföretag sin verksamhet från kommunen. Genom Akademi Norr har ett nytt projekt initierats för att undersöka möjligheterna till en eventuell nyetablering för att skapa nya arbetstillfällen.

Under året har SUAB haft många olika uppdrag i sin löpande verksamhet. Vi medverkade i en företagsmessa på Hjalmar Strömerskolan och deltog i Näringslivsveckan där vi lyfte fram företagen och företagandet i kommunen. Ett stort antal företagsbesök har genomförts. Vi har medverkat i kommunens bredbandsgrupp, utfört remissarbete i samband med den nya EU-programperioden, deltagit aktivt i Leaderarbetet och övrigt projektarbete samt implementerat ett nytt kundhanteringssystem. Under året satsade vi också lite extra på att utveckla och förbättra Guldälgengalan.

Strömsund gick tillbaka 51 placering i Svenskt Näringslivs årliga undersökning. Undersökningen berör år 2012 och presenteras 2013.

EKONOMISK ANALYS

Bolagets resultat för 2013 visar överskott om + 63 tkr före bokslutsdispositioner och skatt.

MÅLUPPFYLLELSE

Flera insatser har gjorts under året för att uppfylla målsättningen i våra prioriterade områden. Tre organiserade företagsbesök utöver de planerade har genomförts under året, totalt 53 stycken. Utöver dessa har även löpande företagsbesök gjorts enligt verksamhetsplanen.

Vår frekventa dialog med övriga förvaltningar och avdelningar, företrädesvis Miljö & Bygg, har fungerat bra. Verksamheten genom Nyföretagarcentrum har ökat under året och visar

ett bra resultat med 23 nystartade företag. I samverkan med Nyföretagarcentrum och Arbetsförmedlingen har nio Starta eget-träffar genomförts med totalt 48 deltagare.

SUAB fick gott resultat i den kundenkätundersökning som genomfördes under året för att följa upp mål och verksamhet. I Svenskt Näringslivs ranking ligger Strömsunds kommun på plats 231. Vår målsättning är att över tid ligga bättre än placering 200.

Gällande Inlandsinnovation har verksamheten inte fallit ut som önskat. Det har inkommit få ärenden som varit aktuella och det har varit svårt att se vilka förutsättningar som finns för att våra företag ska kunna tillgodogöra sig Inlandsinnovations resurser.

KVALITET

Företag som kontaktat SUAB med anledning av ansökningar och redovisningar gällande företagsstöd har fått full service. Det utåtriktade arbetet med företagsbesök har fallit väl ut. Genom Svenskt Näringslivs årliga undersökning kan vi se att den parametern visar bättre resultat än året tidigare. Personalsituationen har varit bättre än året innan, vilket har gjort att vi kunnat ge bättre service.

FRAMTIDEN

Vårt arbete med att stötta och vara behjälpliga i att kommunens näringsliv utvecklas fortsätter. De befintliga företagarna är vår högst prioriterade målgrupp. När det gäller coaching och rådgivning till nyföretagare har vi ett bra samarbete med Nyföretagarcentrum och Almi. Utvärdering har gjorts under året och utifrån den kommer verksamheten att ha hög prioritet.

SUAB kommer att ta en aktiv roll i utform-

ORGANISATION

Vd: Anders Blomberg
Årsarbetare: 3
 2 kvinnor
 1 man
Ordförande: Lennart Oscarsson (s)

RESULTATRÄKNING

tkr	Bokslut 2013	Bokslut 2012
Intäkter	3 991	5 459
Kostnader	-3 913	-5 412
Planenliga avskrivningar	-	-
Nettokostnad	79	47
Finansiella intäkter	22	31
Finansiella kostnader	-37	-64
Resultat	63	14
Bokslutsdispositioner	-17	-
Skatt	-12	37
Årets resultat*	35	51
* efter ägartillskott	3 500	3 500

BALANSRÄKNING

tkr	Bokslut 2013	Bokslut 2012
Tillgångar		
Anläggningstillgångar	205	205
Omsättningstillgångar	3 142	2 872
Summa tillgångar	3 347	3 077
Eget kapital, avsättningar och skulder		
Eget kapital	243	208
Obeskattade reserver	17	-
Avsättning	1 338	980
Långfristiga skulder	-	-
Kortfristiga skulder	1 749	1 888
Summa eget kapital, avsättningar och skulder	3 347	3 077

ningen av regionsamarbetet i samband med att resurserna fördelas i det nya EU-programmet.

I och med att flera projekt avslutas under året kommer budgeten att medge nya aktiviteter och omprioriteringar. Med anledning av att vi går in i en ny programperiod är mycket osäkert. Viss verksamhet kommer antagligen att kunna fortsätta i projektform när den nya programperioden startar 2015.

Jämtlands Räddningstjänstförbund består av ägarkommunerna Östersund, Krokoms, Strömsund, Berg, Bräcke och Ragunda.

Räddningstjänstförbundet har en heltidsstation och 24 deltidsstationer. Dessutom 20 räddningsvårn där 145 personer har uppdrag. Förbundet ansvarar till exempel för den kommunala räddningstjänsten samt för sotning och brandskyddskontroller. Förbundet arbetar också förebyggande i samarbete med medlemskommunerna, och stöttar i arbetet med krishantering, höjd beredskap samt upprättar handlingsprogram för krishantering.



ORGANISATION

Chef: Morgan Olsson t om aug 2013, tf Lars Nyman
Anställda: 366
Ordf: Anders Edvinsson (s)

Fortsatt översyn av ekonomin

UTÖKAT FÖRBUND

Förbundet har genom avtal ansvarat för räddningstjänsten i Härjedalens kommun gällande räddningschef, förebyggande och insatsledning. Förhandlingar om förutsättningar för Härjedalens kommun om att söka medlemskap i räddningstjänstförbundet har pågått under året. Tills kommunen beviljats inträde är nuvarande avtal förlängt.

LIKABEHANDLING

Förbundet har deltagit i ett riksomfattande mångfaldsprojekt initierat av Myndigheten för samhällsskydd och beredskap (MSB). Projektet syftar till att öka mångfald och jämställdhet inom räddningstjänsten. Under året har förbundet även deltagit i ett samarbete med Mittuniversitetet, "på väg mot ökad mångfald", som resulterat i en handlingsplan för mångfaldsarbete.

ÖVNINGSOMRÅDET FURULUND

Något beslut om hur räddningstjänsten ska kunna erhålla en funktionell övningsplats har ännu inte beslutats. Förbundet är i akut och stort behov av att snarast utveckla övningsområdet både ur arbetsmiljösynpunkt och vad gäller kvaliteten på övningsverksamheten.

ARBETSMILJÖ

För att fortsätta arbetet med att förbättra arbetsmiljön på våra stationer har beslut nu fattats om en om- och tillbyggnad av befintlig brandstation i Myrviken och en renovering av brandstationen i Krokoms.

På brandstationen i Hammarstrand har en standardförhöjning skett och i Bräcke ska en renovering inledas.

EKONOMISKT RESULTAT

2013 var ett år med en hårt ansträngd ekonomi där förbundet påfördes kostnader som inte var möjliga att förutse i gällande budget. Årets resultat är +1,2 mkr och det ekonomiska målet med ett lägst nollresultat har därmed uppfyllts. I resultatet ingår en återbetalning från FORA med 1,1 mkr avseende åren 2005 och 2006. Enligt förbundsordningen får förbundet behålla ett ackumulerat överskott motsvarande tio procent av verksamhetens nettokostnad. Med årets resultat uppgår det egna kapitalet till 6,9 mkr, vilket motsvarar 7,5 procent av verksamhetens nettokostnad.

UTVECKLING PÅ SIKT

Utökningen av förbundet kräver en översyn av förbundsledningens organisation och dimensionering för att mäta med detta åtagande.

Den gemensamma räddningscentralen på Trygghetens hus är unik och bidrar till ett maximalt resursutnyttjande vid olyckor i länet. När blåslydsmyndigheterna, alla med olika kulturer, rutiner och lagrum, nu gått samman är det av största vikt att skapa ett gemensamt regelverk för det gemensamma räddningsarbetet.

En översyn av förbundets ekonomi kommer att ges prioritet under 2014. Målet är att skapa en ekonomi i balans, såväl på kort som på lång sikt, där balansen mellan medel avsatta för förbundets årliga drift och behovet av materiella investeringar ges särskilt fokus.

Utveckling av Furulunds övningsområde måste prioriteras. Arbetsmiljö och verksamhetssäkerhet kommer att vara två andra områden som kommer att ses över i syfte att förbättra systematik, metodik och arbetsrutiner inom dessa områden.

RESULTATRÄKNING

(tkr)	Bokslut 2013	Bokslut 2012
Intäkter	8 140	8 088
Kostnader	-95 704	-93 161
Avskrivningar	-3 686	-4 155
Nettokostnad	-91 250	-89 229
Kommunbidrag	94 530	91 291
Finansiella intäkter	57	194
Finansiella kostnader	-2 102	-910
Resultat	1 235	1 346
Bokslutsdispositioner	-	-
Skatt	-	-
Årets resultat	1 235	1 346

BALANSRÄKNING

(tkr)	Bokslut 2013	Bokslut 2012
Tillgångar		
Anläggningstillgångar	40 781	33 103
Omsättningstillgångar	25 167	34 868
Summa tillgångar	65 948	67 971
Eget kapital, avsättningar och skulder		
Eget kapital	6 932	5 697
Avsättning	19 611	15 703
Långfristiga skulder	2 055	2 107
Kortfristiga skulder	37 350	44 465
Summa eget kapital, avsättningar och skulder	65 948	67 971

STATISTIK

	2013	2012	2011
Soliditet	10,5%	8,4 %	9,9 %

Larmstatistik

	2013	2012
Totalt antal larm	1 592	1 348
- varav IVPA	414	291
- varav brand i byggnad	159	137
- varav trafikolycka	243	236
- varav drunkning/tillbud	6	13
- varav automatlarm ej brand/gas	325	317
- övrigt	445	354

IVPA = I väntan på ambulans

Kommunfullmäktige (KF) är den högsta beslutande församlingen i kommunen. Kommunstyrelsen (KS) är dess högsta verkställande organ. Kommunstyrelsen ska leda och samordna förvaltningen av kommunens angelägenheter. KS är även en verksamhetsnämnd, samt ska ha uppsikt över nämnderna och de kommunala bolagen.

Kommunövergripande frågor i fokus

KOMMUNFULLMÄKTIGE REDOVISAR överskott med +5,3 mkr. Överskotten består av kvarvarande medel för oförutsett, 1,7 mkr, och potten för balanskravet, 3,3 mkr. Detta överskott har indirekt nyttjats helt då kommunens verksamheter redovisar underskott.

Kommunstyrelsen redovisar ett underskott på -1,1 mkr. Kostnaden för outhyrda lokaler är fortfarande betungande trots att vi avvecklat fler kvadratmeter under året än tidigare. Resultatet av minskade lokalytor får fullt genomslag först 2014. Skogsverksamheten har under året levererat ett överskott på drygt +0,5 mkr.

Under året har kritik riktats mot Länstrafikens hantering av färdtjänstären. Efter långa dialoger med Regionförbundet och Länstrafikens särskilda kollektivtrafik beslutade kommunen att säga upp avtalet om färdtjänst. Syftet är att omförhandla avtalet så det bättre följer våra

behov. Kostnaden för Länstrafiken blev 800 tkr lägre än budgeterat. Det främsta skälet är att trafik kostnaderna för 2012 har slutjusterats med 750 tkr.

Medlemsavgiften till Jämtlands Räddningstjänstförbund har under året uppgått till 15,3 mkr. Förbundet har en hårt ansträngd ekonomi och klarade bokslutet med ett överskott på +1,2 mkr tack vare återbetalning av AFA-medel med 1,1 mkr 2013.

Frågan om hur kollektivtrafiken ska organiseras är under utredning. Huvudförslaget är att Regional Kollektivtrafik Myndighet (RKM) organiseras inom Region Jämtland Härjedalen och finansieras genom en skatteväxling. Regionen övertar då hela kostnadsansvaret för kollektivtrafiken genom en skatteväxling från kommunerna till landstinget.

RESULTATRÄKNING

tkr	Bokslut 2013	Budget 2013	Bokslut 2012
Intäkter	6 229	2 720	4 538
Kostnader	-67 692	-69 695	-67 389
Kapitalkostnader	-	-	-
Verksamhetens nettokostnad	-61 463	-66 975	-62 851
Kommunbidrag	66 975	66 975	71 640
ÅRETS RESULTAT	5 512	0	8 789

ÅRET I SIFFROR

tkr	Bokslut 2013	Budget 2013	Avvikelse 2013	Bokslut 2012	Bokslut 2011
Kommunfullmäktige	645	5 956	5 311	682	718
- varav balanskravspott	-	3 300	3 300	-	-
Kommunstyrelsen	24 722	23 617	-1 105	24 025	20 170
Näringsliv	7 403	7 320	-83	7 525	9 335
Länstrafik	6 300	7 100	800	6 896	5 384
Färdtjänst	4 067	4 200	133	4 042	4 247
Räddningstjänst	15 275	15 275	0	14 783	14 105
Övriga ändamål	3 016	3 467	451	4 878	3 135
Valnämnd	35	40	5	20	7
SUMMA	61 463	66 975	5 512	62 851	57 101

Teknik- och serviceförvaltningen sköter drift och underhåll av kommunens fastigheter, va-anläggningar, gator/vägar, parker och industrispår. Även utredningar, projektering, upphandling samt genomförande av ny-, om- och tillbyggnad av kommunala fastigheter och anläggningar handhas av förvaltningen.

Kommunens skogsförvaltning, teknisk beredskap, köp och försäljning av mark och fastigheter, bostadsanpassningsåtgärder, sysselsättningsåtgärder, försäkringsavtal, lokalvård och kostverksamhet ingår också.

ORGANISATION

Chef: Jörgen Pettersson
Årsarbetare: 142
 80 kvinnor
 62 män
Nämnd: Kommunstyrelsen
Ordförande: Gudrun Hansson (s)

Avyttringen av lokalytor fortsätter med gott resultat

ÅRETS HÄNDELSER

2013 var året proppen släppte för våra fastighetsförsäljningar. Barenhuset, Uddebo, Hälso-centralen och Hantverkshuset i Gäddede såldes liksom Ridhuset i Strömsund och Kyrktåsjö skola. Skolan i Hoting, som renoverats och anpassats för verksamheten, togs i bruk till höstterminen. Byte av vägbelysningsarmatur har fortsatt. Vid årsskiftet var cirka 3 000 lampor utbytta. En lekpark i Backe har anpassats

för ökad tillgänglighet.

Transporten av hushållsavfall till förbränning återgick under året i egen regi. Det möjliggjorde inköp av en lastbil och ändamålsenligaagnar. En bättre hjullastare har köpts till Lidens återvinningscentral för mer effektiv drift. Stormarna under slutet av året innebar ökad påfrestning och oförutsedda kostnader för delar av organisationen.

Insatserna i samband med ovädren gjordes

på ett tillfredsställande sätt, trots att vissa brister konstaterades.

EKONOMISK ANALYS

Totalt redovisar förvaltningen ett överskott om +38 tkr. I resultatet ingår ett underskott om -401 tkr för affärsverksamheterna (AVA-enheten). Den summan ska inarbetas därifrån inom tre år. Störst överskott redovisas inom fastighetsförvaltningen, +655 tkr. Detta till stor

ÅRET I SIFFROR

tkr	Bokslut 2013	Budget 2013	Avvikelse 2013	Bokslut 2012	Bokslut 2011
Administration	4 437	4 819	382	8 292	4 596
Fastighetsförvaltning	-150	505	655	-1 247	5 228
Gator, vägar, parker och belysning	11 938	12 574	636	12 807	13 737
Fritidsanläggningar (inkl samlingslokaler)	1 666	1 666	0	1 666	1 668
Dagvattenverksamhet	563	535	-28	854	935
Hantering verksamhetsavfall	-316	-141	175	113	-642
Sysselsättningsenhet	617	600	-17	228	357
Bostadsanpassningsbidrag	2 593	2 250	-343	2 970	3 039
Driftsgrupp, återvinningscentraler	512	-	-512	764	-216
Transport	-10	-	10	433	-233
Lokalvård	-415	-	415	-175	69
Kostverksamhet	934	-	-934	497	-466
SUMMA exkl affärsverksamhet	22 369	22 808	439	27 200	28 071
AFFÄRSVERKSAMHET AVA					
(Särredovisning se sidan 55)					
Avfall	401	0	-401	0	0
Vatten och avlopp	0	0	0	-574	574
SUMMA affärsverksamhet AVA	401	0	-401	-574	574
TOTALT	22 770	22 808	38	26 626	28 645

del tack vare en gynnsam höst som tillsammans med energieffektiviseringar gett lägre kostnader än kalkylerat för taxebundna avgifter. Enheten för gator och mark har ett överskott om +636 tkr. Låga kostnader för vinterväghållning och större besparing än förväntat för vägbelysningen är förklaringen. Överskott visar också lokalvårdsenheten. Återhållsamhet med personal, samt några större tillfälliga uppdrag, har medgett det. Inom kostenheten uppstår störst underskott, totalt -934 tkr. Det beror till stor del på att kostnaderna för matdistributioner, som utförs på uppdrag av Vård- och socialförvaltningen, är betydligt större än intäkterna. Övriga delar av kostverksamheten har heller inte klarat av att anpassas i förhållande till uppdragen. Detsamma gäller driftgrupperna som visar ett underskott om -512 tkr. Fortsatt underskott även för bostadsanpassningar, även om kostnaden är lägre än föregående år.

MÅLUPPFYLLELSE

Det högt uppsatta målet för avveckling av lokalytor, 7 000 kvadratmeter, överträffades med råge då 9 212 kvadratmeter avvecklades under året. Flera av förvaltningens verksamheter är egna resultatenheter där de ekonomiska målen är styrande. Bra resultat har uppnåtts av lokalvårds- och transportenheten som också anses mycket konkurrenskraftig i jämförelse med alternativa utförare. Transportenheten klarar sitt mål, mycket tack vare uppdraget att transportera hushållssopor. Detta har möjliggjort utveckling av fordonsparken samt en högre nyttjandegrad av fordon och personal.

En policy för kommunens skogsbruk har antagits under året.

KVALITET

Skogsvårdsåtgärder har utförts i enlighet med skogsbruksplanen. Bland annat är nu eftersatt röjning åtgärdad. Fastighetsförvaltningen har genom effektiviseringsåtgärder, och de senaste årens avvecklingar, klarat att utföra mer underhåll än budgeterat. Det är positivt för fastigheternas status.

Kostverksamheten bedöms hålla hög kvalitet även om den ekonomiskt inte klarar målen. Undersökningar visar att ett visst missnöje finns, fortsatta insatser kommer att ske för att djupare analysera de upplevda bristerna. Ett försök med matdistribution två gånger per vecka istället för tre har gjorts med gott resultat. Arbetet med införande av detta kommer att fortgå. Enheten för gator och mark har kunnat utföra underhåll i kalkylerad omfattning, men rejäla resursförstärkningar krävs för att standarden ska kunna vidhållas.

FRAMTID

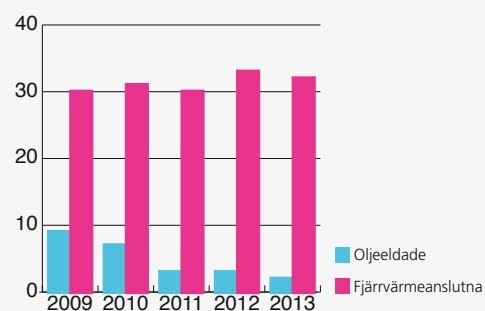
Årtagandet av fastighetsförvaltningen i egen regi innebär att den ska organiseras tillsammans med övrig verksamhet inom förvaltningen. Det, tillsammans med arbetet för att uppnå balans i förvaltningens resultatenheter, kommer att vara ett prioriterat område det närmsta året. Uppdraget med matdistribution måste ses över för att en effektiv verksamhet med full finansiering från uppdragsgivaren ska nås.

Arbetet med att effektivisera nyttjandet av lokaler och avveckla fastigheter är viktigt för att fortsatt kunna stärka möjligheten till underhåll av kommunens fastigheter. Utbyte av armaturer i vägbelysningsanläggningarna kommer att fortgå i ytterligare två år.

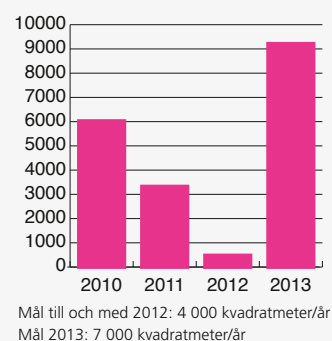
RESULTATRÄKNING

tkr	Bokslut 2013	Budget 2013	Bokslut 2012
Intäkter	150 215	146 372	147 419
Kostnader	-148 012	-144 445	-170 997
Kapitalkostnader	-24 572	-24 735	-3 622
Verksamhetens nettokostnad	-22 369	-22 808	-27 200
Kommunbidrag	22 808	22 808	26 114
Årets resultat före affärsverksamhet	439	0	-1 086
Affärsverksamhet resultatpåverkan	-401	-	574
ÅRETS RESULTAT	38	0	-512

UPPVÄRMNING FASTIGHETER



MINSKADE LOKALYTOR, KVADRATMETER



Strömsund Turism har i uppdrag att marknadsföra kommunen turistiskt och samordna kommunens insatser inom turismområdet. Avdelningen har även i uppdrag att tillhandahålla turistinformation till turistbyråerna i Gäddede och Hoting, samt att driva turistbyrå och camping i Strömsund.

Avdelningen ansvarar för extern information, marknadsföring och kommunens hemsidor. Avdelningen sköter även kommunens konsumentrådgivning.

ORGANISATION

Chef: Anna Gillgren
Årsarbetare: 6
 4 kvinnor
 2 män
Nämnd: Kommunstyrelsen
Ordförande: Gudrun Hansson (s)

Nya möjligheter vid flytt av turistbyrå

ÅRETS HÄNDELSER

Hembygdsgården i Strömsund är en naturlig samlingsplats för kommunens flickor och pojkar, kvinnor och män – och för våra turister. Det gjorde att vi valde att även sommaren 2013 ha en turistbyråfilial där, vilket var väldigt uppskattat. Strömsund har många genomfartsturister och detta är ett sätt att fånga upp dem då parkeringsmöjligheterna är gynnsamma.

På Strömsunds camping förbereddes det under sensommaren och hösten för fler elplatser på gamla sidan där lekplatsen tidigare stod. Under högsäsong räcker inte de befintliga elplatserna till och tillskottet blir välkommet.

Den 1 september öppnade Strömsund Turism sin verksamhet i nya lokaler på Folkets Hus i Strömsund. Flytten genomfördes efter beslutet att överta driften av Folkets Hus i kommunal regi. Strömsund Turism fick då ansvaret för den.

Under året har arbetet med att ta fram en tu-

rismstrategi fortsatt, detta för att vi bland annat ska bli tydligare på marknaden och kunna inta en position i förhållande till våra konkurrenter. Strömsund Turism har varit projektägare för Frostviken natur- och kulturgeografi, ett Leaderprojekt i kommunen. Strömsund Turism har suttit med i Destination South Lapland tillsammans med kommunerna Dorotea, Vilhelmina och Åsele samt medverkat i Regionprojekt Vaajma och inflyttarprojektet Livet på Landet som avslutades 2013.

Strömsund Turisms två konsumentrådgivare har haft 164 konsumentärenden och information om konsumentrådgivning har genomförts hos niorna på skolorna i Hammerdal, Backe, Hoting, Gäddede och Strömsund.

Avdelningen har ansvarat för sammanställning och layout av kommunens almanacka med temat Sveriges viktigaste jobb och har producerat kommunens annonser, informa-

tionsmaterial och broschyrer med mera. Vi har fortsatt redaktionellt ansvar för kommunens del i länsportalen jamtland.se.

Turistchefen har förlagt i genomsnitt två arbetsdagar i månaden i Frostviken, bland annat för att komma närmare näringslivet men också för att stötta turistbyrå på plats.

EKONOMISK ANALYS

Det ekonomiska målet att hålla budgetramen uppfylldes och resultatet visar överskott med +49 tkr. Det beror främst på god hushållning av tilldelade resurser och den goda beläggningen på Strömsunds camping.

MÅLUPPFYLLELSE

Strömsunds camping har haft en något sämre beläggning än i fjol, 24 132 gästnätter. Dock var beläggningen under sommarmånaderna något bättre än fjolåret. Det är under för-

ÅRET I SIFFROR

tkr	Bokslut 2013	Budget 2013	Avvikelse 2013	Bokslut 2012	Bokslut 2011
Administration	2 309	2 310	1	2 071	2 236
Turism	415	516	102	573	469
Camping och friluftsbad	450	397	-53	341	353
SUMMA	3 174	3 223	49	2 984	3 058

eftersäsong minskningen skett, då vi haft betydligt färre företags- och entreprenörsbokningar.

Antalet besök på Strömsunds turistbyrå, inklusive filialen på hembygdsgården, var 5 806 varav 19 procent utländska besökare.

Fiskekortsförsäljningen ökade med 9 procent. Turistbyrån har sålt 128 statliga jaktkort fördelat på 267 jakt dagar. Jaktkortförsäljningen på SCA-områden upphörde i september då försäljningen blev internetbaserad.

KVALITET

Tillgängligheten för våra turister och medborgare blev bättre bland annat tack vare turistbyråfilialen på hembygdsgården i Strömsund. Två konsumentrådgivare finns på plats för att svara på kommuninvånarnas frågor.

FRAMTIDEN

Strömsund turism satsar fortsatt på destinationsutvecklingsarbete tillsammans med övrigt näringsliv i kommunen. Ett exempel är projektet Frostviken natur- och kulturgeografi som avslutas i april. Arbetet med kommunens turismstrategi slutförs och ett turistpolitiskt program kommer att presenteras under året.

Tillsammans med teknik- och serviceförvaltningen, Vattudalens naturskyddsförening och

Tullingsås byförening kommer vi, via LONA-ansökan (Lokala naturvårdssatsningen), att slutföra en natur- och vandringsled från/till Näsвикens camping till det nybyggda fågeltornet i Tullingsås.

På Strömsunds camping fortsätter utvecklingen, där vi bland annat kommer att se över möjligheten att bygga större och mer komfortabla stugor. Det efterfrågas allt mer av våra gäster.

Sommaren 2014 planeras åter en turistbyråfilial vid hembygdsgården i Strömsund.

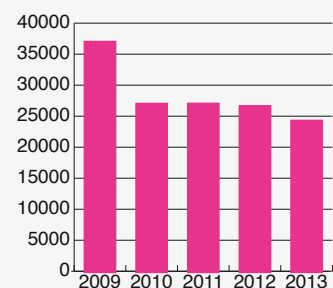
Under året fortsätter vi att utveckla destinationsbolaget South Lapland tillsammans med Dorotea, Vilhelmina och Åsele. Vi kommer även att finnas med i arbetsgruppen Ekonomisk tillväxt inom Regionprojekt Vaajma.

Vi jobbar vidare tillsammans med den ideella föreningen Tillväxt Frostviken för att gemensamt utveckla området turistiskt. Tillväxt Frostviken kommer även att driva turistbyrån i Gäddede. I Strömsund fortsätter utvecklingen av Folkets Hus och turistbyrån.

RESULTATRÄKNING

tkr	Bokslut 2013	Budget 2013	Bokslut 2012
Intäkter	3 110	2 480	3 358
Kostnader	-6 058	-5 556	-6 105
Kapitalkostnader	-226	-147	-237
Verksamhetens nettokostnad	-3 174	-3 223	-2 984
Kommunbidrag	3 223	3 223	3 155
ÅRETS RESULTAT	49	0	171

ANTAL GÄSTNÄTTER STRÖMSUNDS CAMPING



Kommunledningsförvaltningen är en strategisk och operativ resurs för de mål och ambitioner som kommunstyrelsen har.

Vårt uppdrag är att stödja kommunstyrelsen i demokratifrågor, tillgänglighetsfrågor, säkerhetsfrågor samt vid kriser. Vi driver en effektiv ekonomisk förvaltning med god personalpolitik.

ORGANISATION

Chef: Irene Tängmark
Årsarbetare: 39
 27 kvinnor
 12 män
Nämnd: Kommunstyrelsen
Ordförande: Gudrun Hansson (s)

Satsningar på teknisk infrastruktur ska möta de ökade behoven

ÅRETS HÄNDELSER

Många förbättringar i teknisk infrastruktur har fortsatt under året för att möta verksamheternas ökade behov av kommunikationskapacitet. Planering och grävning av fiberkanalisation till Bredgårdskolan, Grevåkerskolan och Levinsgården pågår.

Införandet av elektroniska fakturor fortgår, och uppgår nu till cirka 30 procent av våra leverantörsfakturor, vilket minskar inskaffningsbehovet.

Verksamhetsansvariga har under året fått genomgång av ekonomisystemets rapportgenerator, vilket underlättar tillgänglighet av ekonomiska uppgifter under verksamhetsåret.

Översyn och anpassning av kommunens kontoplan har möjliggjort övergång till den så kallade Kommun-Bas13 från år 2014.

Omfattande utbildningsinsatser för arbetsledare i verksamheterna har genomförts i olika personal-, löne- och schemaläggningssystem. Många verksamheter har fått nya ledare och alla har genomgått ett mycket gediget introduktionsprogram för att lära sig organisationens rutiner och verktyg.

Utvecklingsarbetet Hållbar jämställdhet avslutades i slutet av året, och arbetet ska nu drivas vidare i ordinarie verksamheter. Viktigt är att dra lärdom av utvecklingsarbetet inför framtiden. I stort sett alla kvinnor och män i

organisationen, såväl politiker som anställda, har utbildats om syftet med jämställdhetsintegrering och fått ökad medvetenhet om hur vi kan bidra till ökad jämställdhet utifrån vår egen roll i organisationen.

Möjlighet till digital distribution av kallelser och andra handlingar till sammanträden samt protokoll har införts under året. På årsbasis kommer drygt 5 000 färre omgångar handlingar att kopieras upp och distribueras.

Kommunen har infört ny rutin för sjuk- och friskänmälan för anställda, där den som sjuk-anmäler sig blir kontaktad av sjuksköterska som kan ge råd och stöd. Detta gäller även för vård av barn. Förhoppningen är att detta ska

ÅRET I SIFFROR

tkr	Bokslut 2013	Budget 2013	Avvikelse 2013	Bokslut 2012	Bokslut 2011
Kansli	2 969	3 050	81	2 960	3 677
Personal	3 116	2 527	-589	2 647	3 083
Löner	3 690	3 411	-279	3 702	3 620
Kvalitetssäkring	371	341	-30	366	336
Ekonomi	3 231	3 328	97	3 086	3 298
IT	5 028	4 964	-64	5 427	3 749
Reception	3 286	3 339	53	3 324	3 997
Gemensamma kostnader	3 005	3 190	185	2 940	2 905
SUMMA	24 696	24 150	-546	24 452	24 665

ge positiv effekt för korttidssjukfrånvaron som ökat under året.

EKONOMISK ANALYS

Kommunledningsförvaltningen redovisar som helhet ett underskott med -546 tkr. Till stor del beror underskottet på att rehabiliteringskostnaderna har ökat mycket under det gångna året. Den nya kostnaden för den nyinförda rutinen för sjuk- och friskanmälan i samarbete med företagshälsovården bidrar också.

Under året har det också varit nödvändigt med anpassningar av personaladministrativa systemet för att klara av hantering av ingångna avtal.

MÅLUPPFYLLELSE OCH KVALITET

Kommunen har även under 2013 deltagit i Sveriges kommuner och landstings undersökning om Kommunens Kvalitet i Korthet (KKiK) där jämförelse görs med andra kommuner med 40 olika mått på kommunens service till allmänheten. När det gäller politiska mål för tillgänglighet per telefon och via e-post når kommunen som helhet upp till målen för e-post men inte för telefoni.

Strukturering och översyn av styrdokument har fortsatt under året och hela författningssamlingen har genomarbetats. De flesta av

övriga verksamheters styrdokument har också omarbetats och uppdaterats.

FRAMTIDEN

Mobilitet i vårt arbetssätt ställer stora krav på åtkomst av verksamhetssystem och andra digitala tjänster. För att klara verksamheternas krav på ökat kapacitetsbehov och informationssäkerhet krävs fortsatta satsningar på teknisk infrastruktur. Även om det mesta av kommunikationen sker trådlöst behövs ändå fasta accesspunkter i verksamhetslokalerna för anslutning av antenner, skrivare och annan fast utrustning.

En ny personalorganisation startas 2014. Där kommer vikarierekrytering att hanteras i en bemanningsenhet, vilket kan ge vikarier möjlighet till fasta tjänster. Även en arbetsmarknadsenhet kommer igång i början av 2014 där erfarenheterna från projekten På väg och Arbetskraftskoordinator ska tas tillvara och utvecklas i den ordinarie verksamheten.

Vi fortsätter med övergång till digitala fakturor under 2014 genom att erbjuda möjlighet till fler elektroniska kundfakturor. Under året övergår vi successivt även till extern inkasohantering.

RESULTATRÄKNING

tkr	Bokslut 2013	Budget 2013	Bokslut 2012
Intäkter	4 144	2 397	3 595
Kostnader	-27 821	-25 528	-26 838
Kapitalkostnader	-1 019	-1 019	-1 209
Verksamheten nettokostnad	-24 696	-24 150	-24 452
Kommunbidrag	24 150	24 150	24 445
ÅRETS RESULTAT	-546	0	-7

Framtids- och utvecklingsförvaltningens mål är att utveckla kommunen och dess medborgare. Förvaltningen samordnar satsningar på kompetenshöjning, tillväxt och samhällsutveckling.

Hjalmar Strömerskolan och Lärcentrum är plattformar för ungdomars och vuxnas lärande. Via Akademi Norr ges möjlighet till olika former av högre utbildning.

Arbete för ökad inflyttning och företagande finns på agendan i samverkan med andra aktörer. Förvaltningen ansvarar även för mottagande och bosättning av flyktingar och andra skyddsbehövande som fått uppehållstillstånd i Sverige, samt för mottagande och omsorg om ensamkommande barn.

Även projektverksamhet inom flera områden ryms i förvaltningens uppgifter.

ORGANISATION

Chef: Karin Holmquist

Årsarbetare: 133 (varav 52 projektfinansierade)
82 kvinnor (32 projektfinansierade)
51 män (20 projektfinansierade)

Nämnd: Kommunstyrelsen

Ordförande: Gudrun Hansson (s)

Flera betydelsefulla certifieringar under året

ÅRETS HÄNDELSER

Hjalmar Strömerskolans vindkraftteknikerutbildning blev under hösten den första Yrkeshögskoleutbildningen i Sverige att certifieras enligt GWO-Basic safety training. Det är en internationell standard, utformad av Global wind organisation (GWO), för säkerhetsarbete med vindkraftarbete på hög höjd. Certifieringen medför en kvalitetshöjning och gör det lättare för de studerande kvinnorna och männen att få praktik och jobb inom branschen.

En återcertifiering av Vård- och omsorgscollege och utbildning för Diplomerad gymna-

sieekonom har också skett under hösten 2013.

I november genomfördes en företagsmessa på Hjalmar Strömerskolan. Syftet var att företagen skulle visa upp sig och att eleverna skulle se vilka möjligheter som finns. Ett 20-tal företagare samt personal från Strömsunds utvecklingsbolag och Strömsunds kommun medverkade. Mötet mellan företagare och framtida arbetskraft samt möjligheter att driva framgångsrika företag var tematan under dagen.

Under 2013 har flyktingmottagningen välkomnat 74 kvinnor och män, exklusive ensamkommande flickor och pojkar. Ålders-

fördelningen visas nedan:

Ålder	Kvinnor	Män
0-18	21	26
19-25	2	1
26-	15	9
Totalt	38	36

EKONOMISK ANALYS

Förvaltningens resultat för 2013 är -1 529 tkr.

ÅRET I SIFFROR

tkr	Bokslut 2013	Budget 2013	Avvikelse 2013	Bokslut 2012	Bokslut 2011
Gemensamma kostnader	8 091	9 286	1 195	7 128	8 170
EU-projekt	3 572	1 600	-1 972	1 931	3 072
Gymnasieskola	40 822	39 437	-1 385	41 356	39 563
Vuxenutbildning	1 978	2 747	769	1 980	2 047
Lärcenter/Akademi Norr	521	675	154	483	698
Skolmåltider	2 220	1 400	-820	2 384	2 088
Skolskjutsar	1 292	2 285	993	1 446	1 560
Interkommunal ersättning	14 514	14 050	-464	14 258	14 108
SUMMA	73 009	71 480	-1 529	70 964	71 307

Gymnasieskolans underskott på -1 385 tkr förklaras i huvudsak av att personalminskningar genomförts läsårsvis och att de därför endast får halvårseffekt för bokslutet 2013. Den ordinarie verksamheten och projektverksamheten har till viss del redovisats under gemensamt ändamål varför överskottet, +1 195 tkr, för de gemensamma kostnaderna och underskottet, -1 972 tkr, för EU-projekten ska ses i ett sammanhang. Det sammanlagda underskottet, -777 tkr, kan i första hand hänföras till förvaltningens kostnader för projekten Arbetskraftskoordinator, Begripligt hela vägen och På Väg. För vuxenutbildningen har under året tillskjutna medel för yrkesvux gett ett överskott på +769 tkr. Något fler elever än beräknat har genomfört utbildning utanför kommunen vilket medfört ett underskott för interkommunala kostnader på -464 tkr.

MÅLUPPFYLLELSE OCH KVALITET

Inspektionen för vård och omsorg har under året genomfört föranmälda och oanmälda besök i verksamheten med ensamkommande flickor och pojkar. Verksamheten bedöms uppfylla gällande lagstiftning i de delar som tillsynen avser.

Genomsnittligt betygspoäng för avgångselever

Läsår	Flickor	Pojkar	Totalt
2010/2011	15,5	12,3	13,8
2011/2012	14,6	13,5	14,0
2012/2013	13,6	12,8	13,1

Den totala betygspoängen har minskat avsevärt det senaste läsåret. Skillnaden mellan flickornas och pojkarnas resultat minskar men är fortfarande tydlig på Hjalmar Strömerskolan liksom i riket totalt. Skolan genomför en analys av resultatet för att kunna vidta åtgärder som höjer målpuffyllelsen.

FRAMTIDEN

Restaurang- och livsmedelsprogrammet samt Estetiska programmet läggs ned vid utgången

av läsåret 2013/2014. Programmen har, både ur ett pedagogiskt och resursmässigt perspektiv, för få sökande för att kunna bedrivas.

Framtids- och utvecklingsförvaltningen kommer att utarbeta en strategisk plan för att öka attraktionskraften i kommunens gymnasieskola.

Fem projekt på integrationsområdet enligt nedan har beviljats. Projekttiden varierar från 6 till 18 månader.

• MEKA (motivation, egenmark, kunskap, arbete)

Projektet ska tillsammans med nyanlända deltagare arbeta med fördjupad kunskap om samhälle och lokalsamhälle, hälsa utifrån ett livsstilsperspektiv och ett valbart alternativ med kombination av praktik och teori med syfte att uppnå ökad anställningsbarhet.

• Förstudie återvändande ensamkommande

Målet är att utveckla arbetet med de ensamkommande barn och ungdomar som är inne i en återvändandeprocess efter avslag på ansökan om uppehållstillstånd.

• Återvändande ensamkommande, genomförande projekt

Projektet ska ta vara på förstudiens resultat. Ett team av personal ur olika yrkeskategorier med erfarenhet av arbete med ensamkommande och med olika perspektiv på flyktingskap och ungdomsverksamhet ska medverka.

• Begriplig barnintroduktion för ensamkommande, BEGIN

Metod och material från tidigare projekt ska anpassas så att de kan användas i arbetet med ensamkommande flickor och pojkar.

• Begripligt för alla

Projektet är en fortsättning på Begripligt hela vägen som tillsammans med bland annat Migrationsverket utvecklar material och metoder för information som riktar sig till vidarebosatta barn och ungdomar inför resan till Sverige. Det nya projektet fortsätter att arbeta lokalt men utbildar också regionalt och nationellt.

RESULTATRÄKNING

tkr	Bokslut 2013	Budget 2013	Bokslut 2012
Intäkter	64 946	33 387	64 739
Kostnader	-137 748	-104 660	-135 545
Kapitalkostnader	-207	-207	-159
Verksamhetens nettokostnad	-73 009	-71 480	-70 964
Kommunbidrag	71 480	71 480	70 557
ÅRETS RESULTAT	-1 529	0	-407

ANTAL ELEVER

	2013		2012			
	FI	Po	Totalt	FI	Po	Totalt
Gymnasieskola	143	186	329	160	207	367
- varav elever från annan kommun	19	21	40	27	28	55
Gymnasieelever från Strömsund i annan kommun	88	56	144	87	60	147

FI: Flickor
Po: Pojkar

Avdelningen utför bland annat inspektioner, bedriver tillsyn på miljöfarlig verksamhet, handlägger hälsoskyddsärenden och kontrollerar livsmedel. Bygglov och anmälan handläggs och beslutas. Detaljplaner och översiktsplaner upprättas. Handläggning och tillsyn i ärenden om serverings-tillstånd, folköl- och tobaksförsäljning samt handel med vissa receptfria läkemedel utförs.

Avdelningen upprättar och underhåller också byggnads- och adressregister samt administrerar kommunens arbete med geografiskt informationssystem, GIS.

ORGANISATION

Chef: Anders Bergman
Årsarbetare: 10
 5 kvinnor
 5 män
Nämnd: Miljö- och byggnämnden
Ordförande: Lars Andreasson (s)

Spännande arbete med nya översiktsplanen

ÅRETS HÄNDELSER

Under 2013 har den kommunövergripande översiktsplanen med konsekvensbeskrivning färdigställt och överlämnats till kommunstyrelsen. Samrådsmöten har genomförts i de fem större orterna och med politiska partier, nämnder, länsstyrelsen, samebyar, gymnasie- ungdomar med flera. En samrådsredogörelse har upprättats och förändringar i planförslaget genomförts.

Länsstyrelsen har under året genomfört revision av avdelningens arbete med livsmedelslagen, miljöbalken, alkohollagen och plan- och

bygglagen. Ett antal yttrande till bland annat kommunstyrelsen har skrivits. Av de viktigare kan nämnas; riksintresse vindbruk, tillstånd för utökning av Vattudalens fisk, bearbetningskoncession i Stekenjokk, nytt regionalt miljömålsprogram, riksintresse rennärning och riksintresse friluftsliv.

Tillsynen av större fiskodlingar och färdigställda vindkraftparker har överlämnats från länsstyrelsen till miljö- och byggnämnden. Riktlinjen för ovårdade byggnader och tomter har uppdaterats och ett arbete med att minska dessa i kommunen har påbörjats.

Under året har ett medieföretag regelbundet begärt ut avvikelser upptäckta i livsmedelskontrollen. Detta har resulterat i ett antal tidningsrubriker.

EKONOMISK ANALYS

Avdelningen har hållit budget inom ram, och visar överskott med +213 tkr. Framförallt byggloven har genererat mer intäkter än budgeterat, men även inom områdena miljö och hälsa samt livsmedel kan man se en ökad kostnadstäckningsgrad, eftersom antalet inspektioner har ökat.

ÅRET I SIFFROR

tkr	Bokslut 2013	Budget 2013	Avvikelse 2013	Bokslut 2012	Bokslut 2011
Nämnd, administration	1 934	1 969	35	1 960	1 758
Livsmedelskontroll	361	310	-51	335	233
Miljö- och hälsoskyddskontroll	718	600	-118	479	427
Bygg och fysisk planering	1 247	1 585	338	1 514	1 725
Tillsyn alkohol, tobak mm	-145	-135	10	-166	-163
SUMMA	4 116	4 329	213	4 122	3 982

Inom området miljö och hälsa arbetas det för att komma ikapp med vissa uppgifter som tidigare prioriterats bort. Arbetet genomförs bland annat med hjälp av extra personal.

MÅLUPPFYLLELSE

Tillsyns- och kontrollplanerna har kunnat följas i stor utsträckning. Det totala antalet genomförda tillsynsbesök är fler än planerat, men inom vissa områden är besöken färre. Det gäller tobak, folköl och receptfria läkemedel där nedprioriteringar fått göras. Det har inte funnits resurser för att genomföra planerna fullt ut.

Översiktsplanen har överlämnats till kommunstyrelsen och är nu inne i den lagstyrda processen. Avdelningens internkontroll av handläggningstider för bygglov visar, trots det ökade antalet bygglov under försommaren, att tiderna hållits. Personalen har under året deltagit i utbildningar kring attityder och bemötande. Målen för god ekonomisk hushållning är uppfyllda.

KVALITET

Under året har länsstyrelsen utfört revisioner av de flesta av de områden som avdelningen bedriver myndighetsutövning inom. Rapporterna för samtliga områden visar god kvalitet.

Lika behandling och effektiv handläggning av ärenden är viktigt på miljö- och byggavdelningen. Avdelningen arbetar med olika mallar och rutinbeskrivningar, vilket ger en garanti för att de olika ärendena handläggs likartat, oavsett handläggare. Många gånger involveras mer än en handläggare i ett ärende, detta för att kunna upprätthålla en hög kvalitet med lika behandling.

FRAMTIDEN

Översiktsplanen antas av kommunfullmäktige under 2014, enligt tidsplanen. Arbetet med tillsyn och kontroller fortsätter att vara ett prioriterat område. Den riskbaserade livsmedelskontrollen kommer under året bland annat att fokusera på rengöring, märkning, personlig hygien och provtagning. Inom miljöbalkens område kommer tillsynen att genomföras med fokus mot de nationella miljömålen om giffri miljö och god bebyggd miljö. Även vissa varor kommer att omfattas av tillsyn.

Arbetet med bristande avloppsanläggningar kommer att fortsätta. Avdelningen medverkar i ett projekt, där inomhusmiljön i skolor ska granskas. Tillsammans med teknik- och serviceförvaltningen ska nya vattenskyddsområden för kommunala dricksvattentäkter tas fram. Vid alkoholtillsyn under 2014 kommer tillsynen att prioritera ålderskontroll, serveringstider och ordning.

Avdelningen kommer även att genomföra tillsyn av rökning på skolgårdar, vilket är ett nationellt utpekade område. Processen för bygglovs-handläggningen ska ses över, så att den blir mer effektiv och rättssäker.

Arbetet med att använda GIS som ett planeringsverktyg i kommunens olika verksamheter kommer att utvecklas.

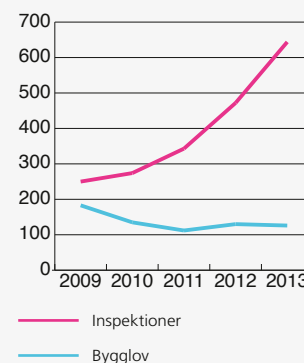
RESULTATRÄKNING

tkr	Bokslut 2013	Budget 2013	Bokslut 2012
Intäkter	2 067	1 945	2 087
Kostnader	-6 133	-6 224	-6 157
Kapitalkostnader	-50	-50	-52
Verksamhetens nettokostnad	-4 116	-4 329	-4 122
Kommunbidrag	4 285	4 285	4 001
ÅRETS RESULTAT	169	-44	-121

STATISTIK

	2013	2012	2011
Godkännande/registrering av livsmedelsanläggningar	40	39	71
Miljömätningar/provtagning	43	37	17
Strandskyddsdispenser	37	24	33
Lokaliseringsprovningar	6	6	5
Myndighetsbesked	13	18	22
Antal registrerade ärenden	1 233	1 350	1 366

BYGGLOV OCH INSPEKTIONER



Under 2013 har tillsyn och kontroller prioriterats i avdelningens verksamhet, därav den betydande ökningen. Den tidigare nedåtgående trenden vad gäller bygglov ser ut att ha brutits och det kan ses en svag ökning av antalet bygglov.

Barn- och utbildningsförvaltningen ansvarar för sju rektorsområden. Sex av områdena består av förskolor och grundskolor, ett område har grundskola årkurs 7–9.

Barnomsorg innefattar förskola, fritidshem, familjedaghem och stöd till kooperativ. Nio grundskolor plus friskolan i Bodum täcker upp behovet för våra 1 020 elever. Elevantalet varierar från åtta till 203 stycken på våra skolor.

ORGANISATION

Chef: Lars Boberg (t om 130806)
Tf Margareta Grundström
(fr o m 130801)

Årsarbetare: 322
271 kvinnor
51 män

Nämnd: Barn-, kultur- och utbildningsnämnden

Ordförande: Lena Johansson (s)

Stort fokus på införandet av grundskolans nya läroplan

ÅRETS HÄNDELSER

Vid sidan av områdesvisa och individuella insatser för att höja kompetensen har fokus under 2013 fortsatt varit implementeringen av läroplan för grundskolan, förskoleklassen och fritidshemmet 2011 (Lgr 11) och den reviderade läroplanen för förskolan (Lpfö 98). Vi har haft kommungemensamma fortbildningar kring pedagogisk planering och fortsatt implementering av lärportalen, EdWise. Den innehåller bland annat verktyg för individuella utvecklingsplaner samt pedagogiska plane-

ringar och omdömen. Som ett exempel har föräldrar "bjudits in" till lärportalen EdWise i syfte att följa sina barns utveckling och kunskande i alla ämnen.

Utvecklingsarbetet med jämställdhetsintegrering, som inleddes under 2010, har fortgått under 2013. Förvaltningens IT-pedagog har fortsatt att ge råd och vägleda personal i användandet av kompensatoriska hjälpmedel, till exempel smart pens och talböcker.

Under året har fyra lärare i grundskolan fortbildat sig via statens kompetenssatsning

Läraryftet II. Två rektorer är klara med sin treåriga rektorsutbildning och två rektorer har genomfört rektorslyftet.

Den organisationsförändring som påbörjas under förra året, som innebär att platschefssystemet tas bort och ersätts av rektorer och förskolechefer, har fortsatt. Till följd av detta tillträdde under året: en halv tjänst som förskolechef och en halv tjänst som biträdande rektor i Hammerdal, 0,7 tjänst som förskolechef i Backe/Hoting och 0,6 tjänst som rektor i Backe. För att tillgodose ett ökat behov av

ÅRET I SIFFROR

tkr	Bokslut	Budget	Avvikelse	Bokslut	Bokslut
	2013	2013	2013	2012	2011
Nämnd	878	1 013	135	941	970
Gemensamma kostnader	7 876	7 383	-493	8 196	9 345
Barnomsorg	65 013	62 393	-2 620	62 884	61 208
- varav kooperativ (förskola)	1 370	1 539	169	1 796	1 486
- varav friskola (förskola/fritidshem)	1 667	1 887	220	1 624	1 161
Grundskola	116 976	114 819	-2 157	116 821	111 277
- varav skolmåltider	6 626	7 007	381	7 187	6 877
- varav skolskjutsar	11 592	12 760	1 168	11 343	10 670
- varav interkommunal ersättning	-129	214	343	-295	173
- varav friskola (åk 1–6)	1 748	1 585	-163	1 751	2 164
Särskola	3 863	3 346	-517	4 062	3 876
- varav skolskjutsar	0	75	75	8	-8
- varav interkommunal ersättning	848	436	-412	534	654
Familjecentralen	539	618	80	625	568
SUMMA	195 145	189 572	-5 573	193 529	187 244

barnomsorg har en tillfälligt öppnad förskoleavdelning i Strömsund permanentats. Dessutom har nya förskoleavdelningar öppnats i Hammerdal och Hoting.

Under hösten genomförde Skolinspektionen en kvalitetsgranskning av utbildningen för nyanlända elever vid en av kommunens grundskolor. Skolinspektionens bedömning var att den undervisning som ges nyanlända elever håller en god kvalitet.

EKONOMISK ANALYS

Förvaltningen uppvisar ett underskott om cirka -5,6 mkr för verksamhetsåret 2013.

Underskottet beror bland annat på ökade personalkostnader på grund av utökning av förskoleverksamhet i Strömsund, Hammerdal och Hoting. Satsningen på kvalitetshöjande åtgärder inom skola, förskola och fritidshem, utifrån de brister Skolinspektionen identifierade vid den regelbundna tillsynen 2012, har också medfört ökade kostnader. Exempel på åtgärder är att modersmålsstöd och studiehandledning i olika språk har erbjudits i större omfattning än tidigare och att en stor fortbildningssatsning genomförts för fritidshem och förskola.

MÅLUPPFYLLELSE OCH KVALITET

Utbildningsresultaten visar på en förbättring gentemot 2012. Meritvärdet har ökat. Andelen behöriga flickor och pojkar till gymnasieskolan och andelen med fullständiga betyg är oförändrad och ligger över riksnivå, även om flickornas meritvärde

är högre än pojkarnas. Kommunen deltar från hösten 2012 i Sveriges kommuner och landstings matematiksatsning. Under 2013 deltog Centralskolan i Hoting, Frostviksskolan i Gäddede, Fjällsjöskolan i Backe och Bredgårds skola i Strömsund i Skolverkets matematiklyft. Resurspersonerna för matematikutveckling och läs- och skrivutveckling inom grundskolan fortsatte sitt arbete under 2013. Dessa arbetar tillsammans med representanter från alla skolor i hela kommunen i studieövergripande ämnesgrupper. Den kommunövergripande utvecklingsgrupp mot fritidshem och förskola, som bildats för att lyfta frågorna och sätta fokus på verksamheterna, har fortsatt sitt arbete. Förvaltningens elev- och föräldraenkät samt förskoleenkät som fylldes i under året, visar bland annat att barnen och eleverna trivs och känner sig trygga i våra förskolor och skolor.

FRAMTIDEN

Fortsatt viktiga områden är utbildningsresultat och kvalitet. Exempelvis tillsätts tre förstelärare från januari 2014. Arbetet med matematikutveckling, läs- och skrivutveckling och utveckling inom IT i grundskolan fortsätter liksom arbetet med att utveckla fritidshems- och förskoleverksamheten.

En utmaning de närmaste åren är att tillgodose tillgången på behöriga lärare. Prognoser visar att elevunderlaget minskar framöver även om den totala elevutvecklingen håller på att plana ut och stabiliseras relativt jämnt fördelat mellan årskullarna.

KUNSKAPSUTVECKLING

	Vårtermin 2013		Vårtermin 2012	
	Strömsund	Riket	Strömsund*)	Riket
Genomsnittligt meritvärde, båda könen	210,3	213,1	206,0	211,4
Andel elever behöriga till gymnasieskola (%)	89,7	87,6	90,1	87,5
Antal elever som nått målen i alla ämnen (%)	80,0	77,0	80,9	77,4
Andel elever som ej uppnått målen i ett ämne (%)	4,8	7,4	7,6	7,6
Andel elever som ej uppnått målen i två eller flera ämnen (%)	15,2	15,6	10,7	14,1
Antal elever i avgångsklass	145		131	

*) Inkl sommarskola

RESULTATRÄKNING

tkr	Bokslut 2013	Budget 2013	Bokslut 2012
Intäkter	12 058	7 256	11 046
Kostnader	-206 988	-196 612	-204 503
Kapitalkostnader	-215	-216	-72
Verksamhetens nettokostnad	-195 145	-189 572	-193 529
Kommunbidrag	189 572	189 572	191 845
ÅRETS RESULTAT	-5 573	0	-1 684

ANTAL INSKRIVNA BARN

	2013		2012	
	Fl	Po	Fl	Po
Förskola	238	211	191	176
Fritidshem	146	141	149	159
Familjedaghem	15	6	11	9
Förskoleklass (inkl friskola)	52	41	41	52
Totalt	451	399	392	396

ANTAL BARN KOOPERATIV VERKSAMHET

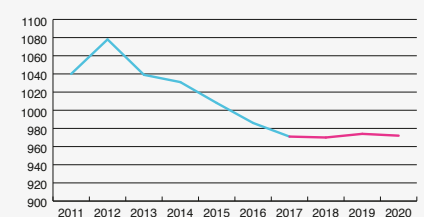
	2013		2012	
	Fl	Po	Fl	Po
Förskola	4	5	9	12
Fritidshem	-	1	7	10
Totalt	4	6	16	22

ANTAL ELEVER INKLUSIVE FRISKOLOR

	2013		2012	
	Fl	Po	Fl	Po
Förskoleklass	52	41	41	52
Grundskola	497	542	518	560
Totalt	549	583	559	612

Fl: flickor
Po: pojkar

ANTAL ELEVER I GRUNDSKOLA



Avdelningen erbjuder många tillfällen till ett rikt kulturliv. Tillsammans med studieförbund och föreningar arrangeras olika aktiviteter i kommunen. En träffpunkt är biblioteken i tätorterna, där det även finns möjlighet att kostnadsfritt söka information på internet. Från Ankarvattnet i norr till Lorås i söder kör kommunens bokbil som ger en betydelsefull glesbygds-service.

Inom fritidssidan finns bland annat förstklassiga skidspår på vintern och fina terrängspår för löpning den snöfria delen av året.

ORGANISATION

Chef: Lars Boberg (t om 130806)
Tf Margareta Grundström
(fr o m 130801)

Årsarbetare: 16
9 kvinnor
7 män

Nämnd: Barn-, kultur- och utbildningsnämnden

Ordförande: Lena Johansson (s)

Musikskolan byter namn till Kulturskolan och blir avgiftsfri

ÅRETS HÄNDELSER

Musikskolan har under året bytt namn till Kulturskolan och är nu helt avgiftsfri. Nämnden har beslutat om en omorganisation där Kulturskolan förutom musik även ska kunna erbjuda dans och bild. Det arbetet kommer att påbörjas under 2014. Från och med höstterminen 2013 har Kulturskolan erbjudit alla elever i årskurs två musiklek/förberedandeundervisning i helklass.

Kulturenheten har under året besökt fritids-

gårdar, studieförbund, stöttat kulturella arrangemang i kommunen och deltagit i regionala kulturella samverkansorgan. Alla kommunala grundskolor har arbetat med Skapande skola, ett projekt via Kulturrådet.

Nationaldagen firades på Hembygdsgården i Strömsund med högtidstal av kommunchefen. Det blev inslag av samisk musik och medverkan från Kulturskolan och Hjalmar Strömerskolan. 2013 års Kulturstipendium tilldelades Yngve

Hedin för sitt arbete inom Hedenvindsällskapet och för sin långa insats för litteraturen inom kommunen. Lars "Fille" Strömquist fick stipendiet för att han sprider kultur på både små och stora scener i Strömsunds kommun och övriga Sverige. 2013 års Ledarstipendium tilldelades Anita Lindman för sitt engagerande arbete inom hockeysektionen i Hotings IF och till Roland Sandberg för sitt engagerande arbete i föreningarna Strömsunds skyttegille samt

ÅRET I SIFFROR

tkr	Bokslut 2013	Budget 2013	Avvikelse 2013	Bokslut 2012	Bokslut 2011
Administration	1 404	1 425	21	1 143	1 312
Biblioteksverksamhet	5 083	5 221	138	5 341	5 519
Allmänskulturell verksamhet	192	278	86	216	307
Stöd till kulturella föreningar	-	-	-	-	77
Stöd till bildningsförbund	675	675	0	700	699
Kulturskola	3 412	3 496	84	3 399	3 567
Friluft- och fritidsanläggningar	1 862	1 739	-123	1 825	1 949
Stöd till fritidsverksamhet	1 869	1 866	-3	2 032	2 036
Fritidsgårdar	766	953	187	776	207
SUMMA	15 263	15 653	390	15 431	15 673

Flata skyttegille. 2013 års Hedenvindplakett tilldelades Per-Olov Enquist för hans fantastiska författarskap i nutida svensk litteratur.

Under året har lokalförändringar och flytter genomförts på samtliga av kommunens filialbibliotek på grund av sparbetning. Filialerna har därför varit stängda vissa perioder. Både antalet besökare och antalet utlånade böcker har minskat under året. Trots detta har de cirka 3 000 aktiva låntagarna tillsammans gjort över 65 000 lån och biblioteken har haft cirka 60 000 besök. Bokbilen har kontinuerligt kört 15 olika turer runt om i kommunen. På de olika biblioteken har en mängd aktiviteter ägt rum under året.

Inom idrotts- och föreningsverksamheten har det bildats några nya föreningar i kommunen. Samordning av den ideella fritidsgårdsverksamheten har påbörjats under året. Det lokala aktivitetsstödet för flickor och pojkar mellan 7 och 20 år har ökat något under det gångna året. Idrottsföreningarna har ökat sina utbildningsinsatser. SISU Idrottsutbildarna har tillsammans med Kultur- och fritidsavdelningen bistått de föreningar som varit i behov av utbildningsinsatser och stöd för sin verksamhet.

Ett förslag om att sänka den lägsta åldern för det lokala aktivitetsstödet från sju till fem år, samt ändra tidpunkten för inlämning, har utarbetats under året. Diskussionskvälar med representanter från kommunen

och SISU Idrottsutbildarna har genomförts i Hoting och Strömsund där föreningarna haft möjlighet att framföra sina idéer och förslag till framtida verksamhet.

Under året har kultur- och fritidsplanen samt bidragsnormerna reviderats och arbetet med jämställdhetsintegrering har fortsatt.

EKONOMISK ANALYS

Avdelningens ekonomiska resultat för året blev +390 tkr. Överskottet beror på lägre personalkostnader samt lägre lokalkostnader efter verkställande av politiskt beslut.

MÅLUPPFYLLELSE OCH KVALITET

Kvaliteten är på flera områden tämligen god. Ett exempel är att Lärarförbundet 2013 rankade Kulturskolan i Strömsund på tolfte plats (av 283 deltagande kommuner) i kategorin Bästa musik- och kulturskolekommun.

Tidigare har kommunen placerat sig femma (2012) och sju (2011). Till grund för utmärkelsen finns tre kriterier: Resurser, avgiftsnivå och andel av kommunens elever som deltar.

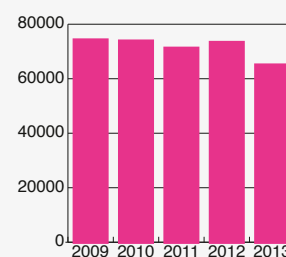
FRAMTIDEN

Stort fokus läggs på utmaningen att få till stånd omorganisationen av Kulturskolan med de nya konstformerna dans och bild. Arbetet med att förverkliga en idrottshall i Strömsund fortgår också.

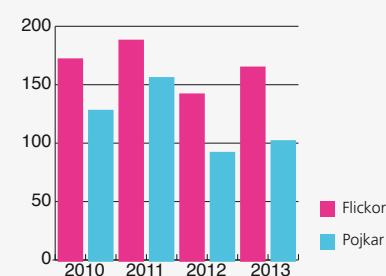
RESULTATRÄKNING

tkr	Bokslut 2013	Budget 2013	Bokslut 2012
Intäkter	398	290	355
Kostnader	-15 648	-15 937	-15 773
Kapitalkostnader	-13	-6	-13
Verksamhetens nettokostnad	-15 263	-15 653	-15 431
Kommunbidrag	15 653	15 653	15 058
ÅRETS RESULTAT	390	0	-373

ANTAL BIBLIOTEKSUTLÅN



ANTAL ELEVER I KULTURSKOLAN



Vård- och socialförvaltningen har ansvar för kommunens stöd- och vårdinsatser inom socialtjänsten (SoL), den kommunala hälso- och sjukvården som ges med stöd av hälso- och sjukvårdslagen (HSL), samt stöd och service till vissa funktionsnedsatta (LSS). Huvuduppdraget är att utreda, bedöma och besluta om insatser enligt SoL eller LSS, samt att verkställa beslut i egen regi eller med hjälp av andra utförare. Uppdraget inkluderar också hälso- och sjukvårdsinsatser som ges i form av hemsjukvård.

Förvaltningen ansvarar även för insatser till individer och familjer med behov av skydd och stöd, personer med beroendeproblematik och/eller psykisk ohälsa samt personer med försörjningsstöd.

ORGANISATION

Chef: Monica Lundgren
Årsarbetare: 568
 477 kvinnor
 91 män
Nämnd: Socialnämnden
Ordförande: Karin Näsmark (s)

Fortsatt kvalitetssäkring utvecklar verksamheten

ÅRETS HÄNDELSER

Under 2013 har arbetet fortsatt med att kvalitetssäkra och utveckla verksamheten för de kvinnor, män, flickor och pojkar som har behov av och rätt till socialtjänstens insatser och kommunal hälso- och sjukvård. Individ- och familjeomsorgen, IFO, ser en kraftig ökning av antalet flickor och pojkar där anmälan kommit

in om misstanke att barn far illa. Familjevårds- teamet har haft ett ökat antal ärenden jämfört med tidigare år. Larm med digital teknik ska öka tryggheten för de som beviljats trygghetslarm. Projektet Bättre liv för sjuka äldre och regional samverkan har medfört ett preventivt arbetssätt, bättre läkemedelsbehandling för sjuka äldre och ett bättre systematiskt arbetssätt.

Patientsäkerhetsberättelser upprättas årligen.

Ett kvalitetsledningssystem som uppfyller krav i föreskriften har tagits i bruk. Några enhetschefer har deltagit i nationell ledarskapsutbildning. Satsningen på OSA-ung, inom omsorg om personer med funktionsnedsättning, har varit framgångsrikt. Utvecklingsåtgärder inom myndighetsutövning SoL, LSS och kom-

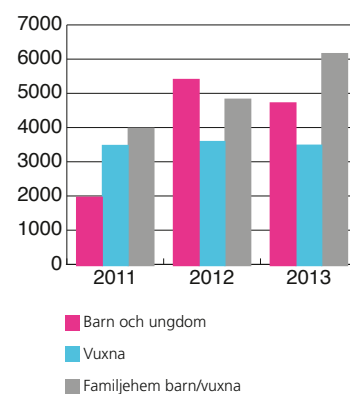
ÅRET I SIFFROR

tkr	Bokslut 2013	Budget 2013	Avvikelse 2013	Bokslut 2012	Bokslut 2011
Nämnd *)	779	800	21	896	848
Administration	24 021	27 104	3 083	22 122	11 611
Biståndsenhet	2 064	2 048	-16	1 889	2 096
Bostad med särskild service vuxna	27 976	28 985	1 009	25 648	24 686
Boende för barn	-	-	-	-	518
Personlig assistans	6 756	6 238	-518	5 831	6 954
Stödinsatser	5 410	6 659	1 249	5 564	6 901
Dagverksamhet	6 755	7 266	511	7 163	6 151
Särskilt boende	87 280	82 700	-4 580	85 181	87 040
Utskrivningsklara	7	0	-7	-54	170
Nattlag	8 930	8 147	-783	7 913	7 544
Trygghetsboende	1 429	1 486	57	1 439	1 459
Hemvård	59 003	53 749	-5 254	57 434	60 506
Hemsjukvård	16 544	18 448	1 904	16 115	15 056
Kommunrehab	7 554	8 345	791	7 668	7 686
Ekonomienhet	19 220	16 115	-3 105	20 660	17 785
- varav utbet försörjningsstöd	14 592	12 000	-2 592	15 796	14 492
Öppenvård vuxna	9 487	5 638	-3 849	9 288	7 700
Barn och familj	12 534	7 329	-5 205	10 423	7 555
Familjerätt	883	712	-171	899	791
Familjecentralen	16	89	73	84	79
SUMMA	296 649	281 858	-14 791	286 162	273 135

*) From 2012 ingår socialnämnden i vård- och socialförvaltningens redovisning. Siffror för 2011 införda för jämförbarhet.

INDIVID- OCH FAMILJEOMSORG

Institutionskostnad (tkr)



petensutveckling hos alla medarbetare inom omsorg om personer med funktionsnedsättning har skett. Inom äldreomsorgen har värdighetsgarantier följts upp. Kontaktmannaskapsutbildning inom omsorg har också inneburit ökad delaktighet och inflytande för den enskilde med insatser inom omsorg.

EKONOMISK ANALYS

IFO:s kostnader för institutionsplaceringar och familjehem är den största delen i förvaltningens underskott på -14,8 mkr. Dessa insatser är mycket kostnadskrävande och ges under lång tid, ibland åratals. Trots färre placeringar har kostnaderna per vård dygn ökat. Däremot har kostnaderna för ekonomiskt bistånd minskat med cirka -1,1 mkr jämfört med 2012. Kostnaden för sysselsättningsåtgärder ligger -1,2 mkr utanför tilldelad ram, fler har anställts med olika stöd under året, till exempel OSA-anställningar.

Den påbörjade analysen av hemtjänsten ska följas upp och utvecklas genom effektivisering med ökad brukartid som följd. Ekonomin inom ändamålet omsorg om personer med funktionsnedsättning redovisar överskott, då några lediga lägenheter finns i kommunens gruppboende och färre studenter bor på elevhem i Östersund. Inom hemsjukvård har viss vakans funnits, men också svårigheter att tillsätta vikarier vid frånvaro. Ökade intäkter från landstinget och praktikersättning förbättrar resultatet.

MÅLUPPFYLLELSE

I fem av sju mål som redovisas i årsredovisningen nås målen. De kvarvarande två, barnfattigdom och arbetsmarknad för funktionsnedsatta, kan förvaltningen och nämnden inte ensamma påverka. Antalet unga vuxna 18 till 29 år i långvarigt socialbidragsberoende har minskat under 2013 jämfört med 2012.

KVALITET

Verksamheten fångar kontinuerligt upp synpunkter från den enskilde och har ett väl fungerande avvikelsesystem. IFO gör jämförelser med tidigare års resultat och med andra liknande kommuner via öppna jämförelsedatabaser, Kolada och Kommunens Kvalitet i Korthet, KKIK.

Under året har medarbetare i särskilt boende genomgått utbildning och börjat använda kvalitetsregistret Svenskt register för beteendemässiga och psykiska symptom vid demens, BPSD. Andelen som är nöjda eller mycket nöjda med särskilt boende som helhet har ökat från 71 procent 2012 till 83 procent 2013. I hemtjänst är 93 procent nöjd 2013 vilket är på samma nivå som 2012. I KKIK uppvisar omsorg om personer med funktionsnedsättning hög kvalitet. Även hemsjukvårdens insatser håller hög kvalitet vilket visar sig i Öppna jämförelser.

FRAMTIDEN

Fortsatt stöd och kompetensutveckling ska ges genom utbildning. Krav på lämplig bemanning i särskilt boende utifrån föreskrift kan medföra ytterligare kostnader i form av ökad bemanning. Mål och ambitioner samt medel för utveckling av olika e-tjänster inom hälso- och sjukvård gemensamt i länet samt e-hemtjänst och e-tjänster för medborgare är en större fråga inom kommunen. En kraftfull dialog om ekonomiska medel för att klara de framtida behoven är nödvändig utifrån budgetunderskottet. Jämställda arbetsmarknadsinsatser av god kvalitet och nyttjande av statliga medel är framgångsfaktorer. Genom antagandet av mål för gemensam hälso- och sjukvårdspolitik i länet samordnas insatserna på ett bättre sätt mellan vårdgivare.

RESULTATRÄKNING

tkr	Bokslut 2013	Budget 2013	Bokslut 2012
Intäkter	42 847	33 587	44 072
Kostnader	-339 276	-315 225	-330 004
Avskrivningar	-220	-220	-231
Verksamhetens nettokostnad	-296 649	-281 858	-286 162
Kommunbidrag	281 858	281 858	278 564
ÅRETS RESULTAT	-14 791	0	-7 598

HEMTJÄNST

	2013	2012	2011
Antal vårdtagare i ordinärt boende per 1 oktober	409	391	419
Nöjd kundindex 65 år och äldre (NKI 1–100 %)	93 %	94 %	80 %

SÄRSKILT BOENDE (SÄBO)

	2013	2012	2011
Antal budgeterade platser	195	192	192
Andel vårdtagare som riskbedömts, och minst en åtgärd utförd för:			
Fall	77 %	43 %	–
Undernäring	78 %	44 %	–
Trycksår	72 %	37 %	–
Väntetid i antal dagar från ansökningsdatum till erbjudet inflyttningsdatum:			
Period jan–juni (medelvärde)	30	52	78
Period juli–dec (medelvärde)	31	49	60

LSS-VERKSAMHET

	2013	2012	2011
Bostad med särskild service			
Antal brukare	47	46	46
Dagverksamhet			
Antal sysselsatta	37	32	42
Brukare med kontaktperson	38	43	50
Brukare med personlig assistans			
Kommunal regi	7	10	10
Privata utförare	10	7	7
Kortidshem barn, antal dygn			
Pumphusgatan 12	–	187	195
Kortis nedlagt under 2013	–	–	–

Närvård Frostviken är ett samarbete mellan Strömsunds kommun och Jämtlands läns landsting.

Verksamheten består i att genomföra primärvårdens uppdrag med första linjens sjukvård samt att tillgodose vård, omsorg, stöd och service till äldre/sjuka och funktionshindrade i egna hem och i särskilt boende.

Syftet är att genom samordning av de totala resurserna genomföra en god och kostnadseffektiv nära vård till medborgarna.

ORGANISATION

Chef: Barbro Blom
Årsarbetare: 44
 34 kvinnor
 10 män
Nämnd: Närvårdsnämnd Frostviken
Ordförande: Ardis Lindman (s)

Stormen Hilde satte verksamheten på prov

ÅRETS HÄNDELSER

Den händelse som utmanade våra resurser mest under 2013 var stormen Hilde. Delar av Frostvikenområdet var helt isolerat. Analog och mobil telefoni var utslagen liksom elektricitet och radio. Ambulansverksamhetens kommunikationssystem fungerade inte heller vilket ledde till en omfattande översyn av kommunens krisberedskap.

Ambulansuppdragen har minskat men ligger ändå över tidigare års genomsnitt med 328 uppdrag. Det innebär ökat slitaget vilket medfört stora kostnader för reparation av ambulansbilen. En omförhandling av samverksavtalet för ambulansbilen blir aktuellt under 2014.

Under året har ett flertal klagomål från en enskild inkommit till Socialstyrelsen och IVO (Institutionen för vård och omsorg). Det hand-

lar om påstådda brister i vård, omsorg och bemötande vid Levingsgården i Gäddede. Utredningen kring klagomålen har krävt mycket resurser och personalen har påverkats starkt ur arbetsmiljösynpunkt.

Arbetsmiljöverket kom till Levingsgården i januari för att ge råd och stöd i hanteringen av ärendet. Fortsatt arbete med detta har pågått under året, stöd till personalen har getts.

ÅRET I SIFFROR

tkr	Bokslut 2013	Budget 2013	Avvikelse 2013	Bokslut 2012	Bokslut 2011
Nämnd	228	250	22	229	205
Ledning och administration	1 153	1 973	820	492	-6 453
Personlig assistans	592	702	110	1 126	762
Stödinsatser	55	70	15	52	78
Särskilt boende	8 222	7 402	-820	8 312	5 697
Trygghetsboende	379	383	4	954	1 697
Hälsocentral	704	544	-160	479	4 901
Ambulansverksamhet	821	888	67	1 775	4 536
Hemvård	5 883	6 084	201	4 964	5 827
Hemsjukvård	1 120	1 671	551	1 344	1 331
Fotvård	138	148	10	132	120
SUMMA	19 294	20 115	821	19 859	18 701

Gäddede hälsocentral har god tillgänglighet med 100 procents svarsfrekvens på mottagningens telefon, vårdgarantin uppfylls när det gäller att få läkartid inom sju dagar vid nybesök. Närvård Frostviken deltog i hälso- och sjukvårdsprojektet i Regionprojekt Vaajma fram till avslut i december.

EKONOMISK ANALYS

Årets resultat visar på ett överskott med +821 tkr. Hälsocentralen och ambulansverksamheten redovisar tillsammans ett underskott om -93 tkr där kostnader för sjukresor, avtal om dataöverföring, support och säkerhet överstiger budget. Från Jämtlands läns landsting har erhållits cirka 9,2 mkr i bidrag för 2013.

Levingsgården visar -820 tkr som beror på kostnader för arbetsmiljöinsatser, sjukskrivningar, ökad bemanning och vikarier. Hemvården går med ett överskott om +201 tkr på grund av försiktighet vid vikariebemanning. Även hemsjukvården har överskott, +551 tkr, då vikariebehov inte kunnat tillgodoses på grund av brist på sjuksköterskor. Även personlig assistans visar överskott, budgeterade medel för sjukfrånvaro har inte nyttjats. Under ledning och administration har medel budgeterats för utbildning och fortbildning, insatser är påbörjade. Av budgeterade medel finns 820 tkr kvar.

MÅLUPPFYLLELSE

Inom hälsoalet når vi landstingets mål för registrerade personer i NDR, (nationella diabetesregistret). Vi når även landstingets mål i förskrivning av läkemedel avseende bland annat blodtryckssänkare, kolesterolsänkare och antibiotika samt lugnande medicin med risk för beroende hos patienter under 50 år. Vi når målet avseende kontinuitet av läkare samt tid hos läkare inom sju dagar. Alla patienter når även fram till hälsocentralen samma dag.

Vi tillgodoser alla byten av vårdenhet, det sker inom två månader enligt krav-

specifikationen i hälsoalet, samt målet för kontinuitet.

Vi behöver förbättra arbetet med olämpliga läkemedel för äldre, avseende patientgruppen som inte har hemsjukvård samt den förebyggande hälsovården och folkhälsan där vi inte når uppsatta mål.

KVALITET

Kvaliteten på arbetet bedöms som fortsatt god. Vi genomför arbetsplatsträffar, skyddsronder, planeringsdagar, brandgenomgångar, fallskade- och avvikelsegenomgångar samt fortbildning av de olika yrkeskategorierna. Regelbunden information till befolkningen om vad som händer inom Närvård Frostviken är viktigt, informationsblad samt lokalt brukarsamråd är delar i detta. Kommunens medarbetarenkät är ett viktigt redskap i utvecklingen av verksamheten. Övriga kvalitetsregister är den nationella patientenkäten, BPSD (beteendemässiga och psykiska symtom vid demens), senior alert, palliativa registret, NDR, Sve-Dem (Svenska demensregistret) samt Kolada (kommun- och landstingsdatabasen) och BOA-registret (bättre omhändertagande av patienter med artros).

FRAMTIDEN

Förändringar i ambulanssjukvården innebär att ambulanspersonalens arbetsmiljö inklusive lokaler för ambulansverksamheten behöver anpassas, arbetet påbörjades under 2013. Samverkan med räddningstjänst och polis kan vara en vinnande väg.

Målet med Närvård Frostviken, att samla all verksamhet för att effektivt använda våra resurser, ses fortfarande som angeläget. Det pågår en politisk diskussion och kostnadsunderlag finns framtaget.

Områdets negativa befolkningstal är ett ständigt hot. Under 2014 kommer asylsökande till området och det är viktigt att vi välkomnar våra nya invånare på ett positivt sätt så att de kan se en framtid i Frostviken.

RESULTATRÄKNING

tkr	Bokslut 2013	Budget 2013	Bokslut 2012
Intäkter	11 622	11 274	11 795
Kostnader	-30 916	-31 389	-31 654
Avskrivningar	-	-	-
Verksamhetens nettokostnad	-19 294	-20 115	-19 859
Kommunbidrag	20 115	20 115	19 422
ÅRETS RESULTAT	821	0	-437

BEFOLKNING

31 december	2013	2012	2011
Befolkningstal	862	891	893
Antal pensionärer			
65 år och äldre	258	250	253
- varav 80 år och äldre	70	71	77

ÄLDREOMSORG

	2013	2012	2011
Särskild boende			
Antal budgeterade platser	15	13	12
Antal svikt dygn korttidsplats	962	439	113
Trygghetsboende			
Forsgården			
Antal boende	14	15	15
Antal svikt dygn korttidsplats	-	298	405
Hemtjänst			
Antal vårdtagare 1 oktober	37	36	36
Hemsjukvård			
Antal vårdtagare	33	32	35
Fotvård			
Antal behandlingar	305	314	330

HÄLSOCENTRAL

	2013	2012	2011
Antal listade personer dec.	804	834	834
Antal läkarbesök	2 951	1 636	2 998
Antal besök distrikts-sköterskemottagning	2 859	1 501	1 361
- varav antal besök MVC	203	214	221
- varav antal besök BVC	67	139	252
Antal ambulanstransporter	328	400	224

MVC = mödravårdscentral
BVC = barnavårdscentral

Överförmyndaren

Överförmyndare: Angelica Texmo. Årsarbetare 2: 2 kvinnor, 0 män

VI HAR UTÖVAT tillsyn över förmyndare, gode män och förvaltare i kommunen. Den ökade arbetsmängden och komplexiteten i ärendena har under året sett ungefär likadan ut som under 2012. Från 1 juli 2012 har länsstyrelsen i Västernorrland tillsynsansvaret över överförmyndarna i länet. I september 2013 gjorde länsstyrelsen i Västernorrland sitt första tillsynsbesök i Strömsund. Länsstyrelsens intryck är att handläggningen sköts på ett mycket bra sätt och det fanns ingen anledning att rikta kritik mot verksamheten.

Under året har vi i vanlig ordning arrangerat utbildningskvällar för våra ställföreträdare. Under våren fick vi ett erbjudande om att medverka i en ny utbildningsåtgärd som riktade

sig till gode män för ensamkommande barn. Bakom utbildningsåtgärden stod Sveriges kommuner och landsting, Migrationsverket, Europeiska unionen, länsstyrelsen och socialstyrelsen. Under hösten genomfördes utbildningen på Lärcentrum i Strömsund med fem utbildningstillfällen á tre timmar. Efter utvärderingen kan vi konstatera att deltagarna var mycket nöjda och nu erbjuds utbildningen till andra kommuner i landet.

Överförmyndarverksamheten har under året överskridit budgeten med -216 tkr och detta beror främst på kostnader för arvode till gode män och förvaltare.

RESULTATRÄKNING

tkr	Bokslut 2013	Budget 2013	Bokslut 2012
Intäkter	512	0	356
Kostnader	-1 760	-1 032	-1 685
Kapitalkostnader	-	-	-
Verksamhetens nettokostnad	-1 248	-1 032	-1 329
Kommunbidrag	1 032	1 032	1 031
ÅRETS RESULTAT	-216	0	-298

ÅRET I SIFFROR

tkr	Bokslut 2013	Budget 2013	Avvikelse 2013	Bokslut 2012	Bokslut 2011
Administration	714	662	-52	767	1 191
God man/förvaltare	534	370	-164	562	-
Ensamkommande	-	-	-	-	-
SUMMA	1 248	1 032	-216	1 329	1 191

Revisionen

Ordförande Jan Rönngren, (m)

REVISORERNA SKA ÅRLIGEN granska all verksamhet som bedrivs inom styrelser och nämnder. Som lekmannarevisorer ska de även granska de kommunägda bolagen.

Revisionens uppgift är att pröva om kommunens verksamhet sköts på ett ändamålsenligt och ur ekonomiskt synpunkt tillfredsställande sätt, om räkenskaperna är rättvisande och om den

interna kontrollen som görs inom nämnderna är tillräcklig.

Revisorerna arbetar enligt god revisionsd och har, med utgångspunkt från upprättad väsentlighets- och riskanalys, planerat 2013 års revisionsinsatser.

Granskningen har omfattat årsredovisning, delårsrapport samt övergripande granskning av

styrelsens och nämndernas ansvarsutövande.

Därutöver har fördjupade granskningar av investeringar, gymnasiskola, bisysslor och ekonomistyrning genomförts. Upprättade revisionsrapporter har löpande kommunicerats och överlämnats till berörda nämnder.

Revisionen visar för år 2013 ett mindre överskott på +4 tkr.

ÅRET I SIFFROR

tkr	Bokslut 2013	Budget 2013	Avvikelse 2013	Bokslut 2012	Bokslut 2011
Revision	766	770	4	772	807
SUMMA	766	770	4	772	807

AVA-enheten, som hanterar avfall, vatten och avlopp, ansvarar för bland annat drift och skötsel av återvinningscentraler (ÅVC) och deponier, insamling av hushållsavfall, slamtömningar från enskilda brunnar och kommunens reningsverk, slambehandling, samt drift och underhåll av de allmänna vatten- och avloppsanläggningarna och ledningsnätet.

Syftet är att driva och utveckla de tjänster inom avfall, vatten och avlopp som ingår i det kommunala uppdraget så att brukarnas behov tillgodoses.

Arbetet med förbättringar fortskrider

ÅRETS HÄNDELSER

Under 2013 har fortsatta åtgärder vidtagits på dagvattennätet i Strömsund för att minska inflödet av ovidkommande vatten till reningsverken. I Rörström fortsätter försöken att hitta ett bra råvatten och provborring har skett. I Håkafothar en ny pumpstation installerats och i stället för en ny avloppsanläggning har avloppet letts, via ledning, till befintlig anläggning. Lövviks avloppsanläggning har renoverats. Etapp två i arbetet med vattenskyddsområden har påbörjats. I Hammerdal har taket på vattentornet byggts om. Uppgraderingen av bevakning/larmsystem på VA-anläggningar har satts igång. En ny renhållningsordning med föreskrifter och avfallsplan har fastställts och på Lidens ÅVC har en slambehandlingsanläggning byggts. Arbetet med avslutning av Lidens deponi etapp ett fortsätter. Alla ÅVC utom Gäddede har fått återanvändningsbodrar.

EKONOMISK ANALYS

För de tjänster som ingår i det kommunala uppdraget för avfallshantering visar årets resultat ett underuttag på -785 tkr. Sedan tidigare fanns ett överuttag på +383 tkr. Det totala underuttaget blir slutligen -401 tkr, vilket ska kompenseras inom de närmsta tre åren räknat från det år underuttaget gjordes. För de tjänster som ingår i det kommunala uppdraget för vatten och avlopp visar årets resultat ett underuttag på 699 tkr. Överuttaget från 2012 på 1 435 tkr reduceras därmed till 736 tkr, vilket ska kompenseras taxekollektivet inom tre år.

MÅLUPPFYLLELSE

Avfallsverksamheten och vatten- och avloppsverksamheten uppnår över en treårig cykel

målet om hel intäktsfinansiering. Målet om 3 procents minskad avfallsmängd till deponi har nästan uppnåtts, minskningen var vid årets slut 2,8 procent.

KVALITET

Under året har arbetet för att höja kvaliteten inom det kommunala renhållningsuppdraget fortskridit. Bland annat slutfördes taggning av sopkärl vilket förbättrar registreringen av utförda tömningar. Delar av vattenledningsnätet har luft/vattenspolats för att förbättra dricksvattenkvaliteten. Inmätning av vatten- och avloppsledningsnätet har påbörjats och dokumenteras digitalt.

För privatpersoner finns numera möjlighet att ansluta sig till e-faktura. AVA-enhetens kundtjänst utvecklas ständigt vilket bidrar till ökad kundservice, god tillgänglighet och bra registerhållning.

FRAMTIDEN

Under 2014 kommer reningsverket i Gäddede att få utrustning för slamavvattning vilket minskar slamtransporter och påverkan på miljön. Rossöns vattentorn kommer att renoveras. Etapp tre i arbetet med utformning av vattenskyddsområden kommer att påbörjas. En utredning kring möjligheten att leda vatten från Hotings vattenverk till Rörström kommer att göras som alternativ till ny vattentäkt. Impregnerat trä kommer att kunna lämnas på alla återvinningscentraler och återanvändningsbodrar ska finnas på alla ÅVC. Inköp av container för farligt avfall kommer att ske. AVA-enheten kommer att fortsätta inventera statusen på de allmänna vatten- och avloppsanläggningarna samt ledningsnätet. Arbetet för att få bort ovid-

ORGANISATION

Chef: Jörgen Pettersson
Nämnd: Kommunstyrelsen
Ordförande: Gudrun Hansson (s)

RESULTATRÄKNING – AVFALL

tkr	Bokslut 2013	Bokslut 2012
Externa intäkter	10 643	10 515
Interna intäkter	438	300
Externa kostnader	-6 368	-5 385
Interna kostnader	-4 188	-3 416
Avskrivningar	-654	-1 697
Finansiella kostnader	-272	-317
Årets resultat	-401	0

BALANSRÄKNING – AVFALL

tkr	Bokslut 2013	Bokslut 2012
Tillgångar		
Anläggningstillgångar	9 661	7 469
Kortfristiga fordringar	3 420	2 346
Summa tillgångar	13 081	9 815
Eget kapital och skulder		
Balanserat resultat	0	0
Årets resultat	-401	0
Långfristiga skulder	9 661	7 469
Kortfristiga skulder	3 820	2 346
Summa eget kapital avsättningar och skulder	13 081	9 815

RESULTATRÄKNING – VATTEN OCH AVLOPP

tkr	Bokslut 2013	Bokslut 2012
Externa intäkter	21 985	20 798
Interna intäkter	1 891	1 400
Externa kostnader	-11 940	-9 201
Interna kostnader	-7 445	-5 790
Avskrivningar	-3 422	-5 295
Finansiella kostnader	-1 069	-1 337
Årets resultat	0	574

BALANSRÄKNING – VATTEN OCH AVLOPP

tkr	Bokslut 2013	Bokslut 2012
Tillgångar		
Anläggningstillgångar	34 695	35 176
Kortfristiga fordringar	6 758	5 511
Summa tillgångar	41 453	40 686
Eget kapital och skulder		
Balanserat resultat	0	0
Årets resultat	0	574
Långfristiga skulder	34 695	35 176
Kortfristiga skulder	6 758	4 937
Summa eget kapital avsättningar och skulder	41 453	40 686

kommande vatten till reningsverken kommer att påbörjas i Gäddede. Detta arbete innebär att kommunen måste tillföra ekonomiska resurser till den skattefinansierade dagvattenverksamheten.

Syftet med en personalekonomisk redovisning är att visa personalstrategiska nyckeltal samt att återge och följa upp kommunens personalpolitiska effektmål. Dessa mäts till stor del genom vår årliga medarbetarundersökning. Resultat och analys ska användas i arbetet med att utveckla kommunens arbetsplatser.

God personalpolitik med tydliga ambitioner

PERSONALPOLITISK VISION

Strömsunds kommun är en attraktiv arbetsgivare med goda hälsofrämjande arbetsplatser som kännetecknas av arbetsglädje och bra resultat.

INRIKTNINGSMÅL

Kommunfullmäktiges övergripande mål avseende medarbetare är:

- Arbetsgivaren har ett medvetet och tydligt ledarskap.
- Kvinnor och män känner sig delaktiga och har inflytande på arbetsplatsen.
- Kvinnor och män har en säker och tillfredsställande arbetsmiljö.
- Kvinnor och män upplever trivsel och arbetsglädje.
- Kvinnor och män arbetar ett helt arbetsliv med hög frisknärvaro och bibehållen arbetshälsa.
- Genom förebyggande och tidiga insatser är arbetsplatserna alkohol- och drogfria.
- Varje arbetsplats har en arbetsmiljö med arbetsvillkor som lämpar sig för kvinnor och män.
- Personalförsörjning inriktas på mer represen-

tativ könsfördelning på alla nivåer.

- Arbetsgivaren ska aktivt arbeta för ökad mångfald.
- Arbetsgivaren har kompetenta och engagerade medarbetare.
- Lönesättningen är konsekvent utifrån klara och tydliga lönesättningsprinciper.
- Arbetsgivaren erbjuder flexibla arbetstidslösningar.

MEDARBETARUNDERSÖKNING

I undersökningen mäts medarbetarnas upplevelse inom de olika områden som beskrivs i personalpolitiska programmet (PPP). Se tabell personalstrategiska effektmål.

De indexvärden som jämförs redovisas i jämförelse med tidigare mätningar. 82 procent av kommunens tillsvidareanställda medarbetare har svarat på undersökningen. En genomgående trend i medarbetarundersökningen är att kvinnornas värden minskar något medan männens värden ökar.

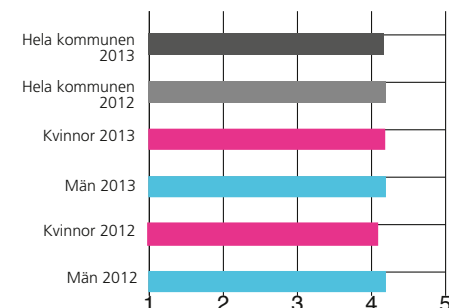
Sett till helheten är ändå kvinnornas värden högre än männens.

HÅLLBART

MEDARBETARENGAGEMANG (HME)

Medarbetarskap kan definieras på olika sätt, men bygger på individens förutsättningar, vilja och förmåga att se helhet och ta det ansvar som krävs för att på bästa sätt bidra till verksamhetens resultat. Det är i relation med andra, till exempel brukare, kollegor och chefer, som ansvarstagande och utvecklingsförmåga kommer till uttryck.

Indexvärde Hållbart medarbetar-engagemang (HME)



Summa samtliga HME-index kvinnor och män i jämförelse med kommunen som helhet. Högsta möjliga indexvärde är 5.0.

PERSONALSTRATEGISKA EFFEKTMÅL

Policy	Effektmål; Andel medarbetare, kvinnor och män, som känner till/upplever att/förstår att;	Förväntat index 2014 minst	Index 2010	Index 2011	Index 2012	Index 2013	Förändring index 2013 jämfört med 2012
Svarsfrekvens			68 %	75 %	79 %	82 %	
Ledarskap	Arbetsgivaren har ett tydligt och medvetet ledarskap	4,00	3,69	3,82	2,89	3,79	+0,90
Medarbetarskap	Vilka mål som styr verksamheten	4,40	4,05	3,95	4,03	4,06	+0,03
Arbetsmiljö	Har en säker arbetsmiljö	4,50	4,05	3,75	3,77	3,81	+0,02
	Trivs på jobbet	4,50	4,11	4,12	4,09	4,14	+0,05
Alkohol och droger	Risker med bruk av alkohol och droger	5,00	4,55	4,59	4,63	4,67	+0,04
Jämställdhet	Har bra arbetsvillkor	4,20	3,81	3,91	3,91	3,93	+0,02
Mångfald	Medvetenhet om mångfald på arbetsplatsen	4,41	4,41	4,53	4,49	4,61	+0,12
Personal- och kompetensförsörjning	Strömsunds kommun är en attraktiv arbetsgivare	3,80	4,43	3,56	3,60	3,50	-0,10
Lön	Förståelse för lönesättning	3,80	3,45	3,56	3,63	4,06	+0,43

Medarbetarskap handlar om de beteenden som möjliggör en positiv utveckling för arbetsplatsen. SKL, Sveriges kommuner och landsting samt RKA, Rådet för kommunal analys, har tagit fram en modell med gemensamma frågor för samtliga kommuner i landet för att kontinuerligt utvärdera arbetsgivarpolitiken med bäring på Hållbart medarbetarengagemang.

Det är frågor inom tre områden: Motivation, ledarskap samt styrning. I och med att dessa frågor är en del i vår medarbetarundersökning har vi nu jämförelsetal, dels för kommunen som helhet samt för kommunens verksamheter men även med andra kommuner i riket. I jämförelse med övriga kommuner ligger Strömsunds kommun väl till. Det sammantagna HME-värdet ökar. 2013 ligger det totala HME-värdet lika för kvinnor och män. Se tabell HME på föregående sida.

ANSTÄLLDA

Totala antalet anställda har ökat med sex personer jämfört med 2012. Inom barn- och utbildningsförvaltningen har en organisationsförändring genomförts som resulterat i ett minskat antal chefer.

KÖNSFÖRDELNING

Fördelningen kvinna/man bland kommunens anställda är 2013 79 procent kvinnor och 21 procent män. I jämställdhetspolicyn (PPP) anges att chefsförsörjningen ska inriktas på mer representativ könsfördelning på alla nivåer. Andelen manliga chefer har ökat jämfört med 2012. Se tabell nyckeltal sid 58.

ANSTÄLLNINGSVILLKOR

För att säkerställa den framtida personal- och kompetensförsörjningen utifrån kommande pensionsavgångar är det viktigt att Strömsunds kommun kan erbjuda arbeten med bra och trygga villkor. Det gör att kommunen kommer att kunna behålla och attrahera nya medarbetare.

PENSIONSavgÅNGAR

Under 2013 har 37 tillsvidareanställda valt att gå i pension. Det är 12 fler än prognosen visade för 2013. Inom 15 år kommer cirka 46 procent av kommunens anställda att gå i

pension. På kortare sikt, inom sex år, ser vi att 238 personer uppnår pensionsåldern 65 år. De flesta avgångarna finns främst inom vården, undersköterskor, bland pedagoger inom skola och förskola, inom kök och lokalvård. Dessutom avgår en femtedel av kommunens chefer inom sex år. Utöver dessa finns ett stort antal så kallade övriga tjänster inom alla förvaltningar. Se tabell över prognos pensionsavgångar per yrkesgrupp. Viss osäkerhet finns i prognosen på grund av rörlig pensionsålder mellan 61 och 67 år.

Prognos pensionsavgångar vid 65 år per yrkesgrupp 2014–2019

Pedagoger Lärare, förskollärare, fritidspedagoger	47
Vård Undersköterskor, vårdare, vårdbiträde personliga assistenter	86
Legitimerad personal Sjuksköterskor	5
Chefer Enhetschefer, rektorer	19
Barnskötare/elevassistenter	14
Kökspersonal och lokalvårdare	21
Vaktmästare, chaufför mfl	14
Administratörer	10
Övriga Enstaka tjänster inom alla förvaltningar	24

FÖRETAGSHÄLSOVÅRD

Huvuduppdraget för vår företagshälsövård, Strömsundshälsan AB, är att arbeta förebyggande och stödjande till chefer och medarbetare i systematiskt arbetsmiljöarbete samt vid anpassning och rehabilitering vid sjukskrivning. Företagshälsövärdens arbete ska stödja kommunen i arbetet att uppnå målet med sjukfrånvaron. Under 2013 har en tjänst för Sjuk- och Frisknämnan och vård av barn (VAB) införts via företagshälsövärderna där kommunens anställda erbjuds råd och stöd av sjuksköterska i samband med sjuknämnan och anmälan för vård av barn.

SJUKDAGAR

Den totala sjukfrånvaron ökar något procentuellt av den totala arbetade tiden, och antalet sjukdagar har ökat med drygt 2 400 dagar sedan 2012.

SJUKLÖN

Den totala sjuklönekostnaden ökade med 0,6 mkr 2013. Procentuellt ökar korttidssjukfrånvaron mest. Det är därför viktigt att det finns rutiner för tidiga rehabiliteringsinsatser.

PRODUKTIONS-BORTFALL

Sjukfrånvaro innebär även andra kostnader och störningar i verksamheten. Exempelvis minskad produktivitet utifrån kvalitet och kvantitet, administrativa kostnader, rehabiliteringskostnader, vikariekostnader och ökad belastning på befintlig personal. Vid beräkningar av den totala sjukfrånvarokostnaden är det värdet av den förlorade arbetsinsatsen, produktionsbortfallet, som står för den övervägande delen. För de alla flesta yrkesgrupperna uppgår det värdet till tre gånger timlönen, vilket är en vedertagen schablon för att få fram värdet. Avgörande för hur kostsam sjukfrånvaron blir handlar om hur snabbt produktionsbortfallet kan återskapas. Det kan ske genom att medarbetaren återkommer helt i arbete eller vid långtidssjukfrånvaro när en vikarie uppnår full kapacitet. En konsekvens av produktionsbortfallet är sannolikt minskad måluppfyllelse och sämre möjligheter till utveckling av verksamheten.

ANALYS AV SJUKFRÅNVARO

Totalt ökar sjukfrånvaron. Korttidssjukfrånvaron ökar medan långtidssjukfrånvaron längre än 60 dagar minskar. Av de totala sjukfrånvarodagarna är cirka 34 procent korttidssjukfrånvaro. Det personalpolitiska målet är att den totala sjukfrånvaron ska motsvara 4,5 procent 2014. År 2013 ligger den på 5,53 procent, en ökning från 2012 då siffran var 5,13.

KVINNER OCH MÄNS SJUKFRÅNVARO

Skilnaderna mellan kvinnors och mäns sjukfrånvaro är 2,5 procent. Kvinnornas sjukfrånvaro var som högst 12,3 procent 2004. Kvinnors sjukfrånvaro har ökat något från 5,61 procent 2012 till 6,09 procent 2013. Männens sjukfrånvaro var som högst 6,25 år 2003 och minskade stadigt till 2012. 2013 vände utvecklingen då männens sjukfrånvaro ökade till 3,55 procent, från 2012 års nivå på 3,28. Det kan konstateras att det finns ett samband mellan sjukfrånvarons längd och andelen kvinnor. Se

tabell sjukfrånvaro. Detta indikerar att kvinnor i högre utsträckning än män riskerar att bli kvar i långtidssjukskrivning.

ÅRSARBETARE OCH GENOMSNITTLIG FRÅNVARO

Den totala sjukfrånvaron motsvarar 125

årsarbetare, en ökning jämfört med 2012 då antalet timmar motsvarade 77 årsarbetare.

Ett annat sätt att beskriva omfattningen av den totala sjukfrånvaron är att alla anställda är frånvarande på grund av sjukdom i genomsnitt drygt tre veckor per år.

SJUKFRÅNVARO AV TILLGÄNGLIG ARBETSTID (%)

Förvaltning	2013	2013	2013	2012
	Kvinnor	Män		
Teknik- och serviceförvaltning	7,83	1,50	5,27	4,85
Kommunledningsförvaltning	3,34	5,43	4,00	1,82
Framtids- och utvecklingsförvaltning	3,95	3,07	3,62	3,23
Barn- och utbildningsförvaltning och kultur- och fritidsavdelning	5,70	2,19	5,13	4,87
Vård- och socialförvaltning	6,64	6,37	6,60	6,15
Närvård Frostviken	6,45	1,69	5,40	5,24

SJUKFRÅNVARO 2013

Indikator	I förhållande till:	Sjukfrånvaro i procent 2013	Sjukfrånvaro i procent 2012
Total sjukfrånvaro	Sammanlagd ordinarie arbetstid	5,53	5,13
Långtidssjukfrånvaro > 60 dagar	Total sjukfrånvaro	62,23	62,54
Långtidssjukfrånvaro > 60 dagar kvinnor	Total sjukfrånvaro kvinnor	67,69	Inte uppmätt
Långtidssjukfrånvaro > 60 dagar män	Total sjukfrånvaro män	55,43	Inte uppmätt
Sjukfrånvarotid för kvinnor	Sammanlagd ord. arbetad tid kvinnor	6,09	5,61
Sjukfrånvarotid för män	Sammanlagd ord. arbetad tid män	3,55	3,28
Sjukfrånvarotid 29 år och yngre	Sammanlagd ord. arbetad tid 29 år eller yngre	3,80	2,03
Sjukfrånvarotid 29 år och yngre, kvinnor	Sammanlagd ord. arbetad tid 29 år eller yngre, kvinnor	4,28	Inte uppmätt
Sjukfrånvarotid 29 år och yngre män	Sammanlagd ord. arbetad tid 29 år och yngre män	2,22	Inte uppmätt
Sjukfrånvarotid 30–49 år	Sammanlagd ord. arbetad tid 30–49 år	4,78	4,34
Sjukfrånvarotid 30–49 år, kvinnor	Sammanlagd ord. arbetad tid 30–49 år	5,20	Inte uppmätt
Sjukfrånvarotid 30–49 år, män	Sammanlagd ord. arbetad tid 30–49 år män	3,29	Inte uppmätt
Sjukfrånvarotid 50 år eller äldre	Sammanlagd ord. arbetad tid 50 år och äldre	6,44	6,31
Sjukfrånvarotid 50 år eller äldre, kvinnor	Sammanlagd ord. arbetad tid 50 år och äldre, kvinnor	7,09	Inte uppmätt
Sjukfrånvarotid 50 år eller äldre, män	Sammanlagd ord. arbetad tid 50 år och äldre, män	4,05	Inte uppmätt

NYCKELTAL

2013 2012

Anställda

Antal anställda	1 340	1 334
- varav chefer	93	95
Antal årsarbetare	1 283	1 264

Ålder

Medelålder	49	49
- kvinnor	49	49
- män	49	50

Könsfördelning anställda

- kvinnor	79 %	80 %
- män	21 %	20 %

Könsfördelning chefer

- kvinnor	71 %	78 %
- män	29 %	22 %

Anställning

Andel heltidsanställningar totalt	70 %	70 %
- kvinnor	68 %	68 %
- män	76 %	79 %

Genomsnittlig sysselsättningsgrad

- kvinnor	92 %	91 %
- män	94 %	95 %

Lön

Medellön, kr		
- kvinnor	25 239	24 507
- män	26 426	25 357

Personalförsörjning

Pensionsavgångar	39	37
Antal som kvarstår i arbete efter 65 års ålder	14	iu
- kvinnor	8	iu
- män	6	iu

Samverkan

Antal arbetstagarorganisationer	17	17
- med kollektivavtal	16	16
Kostnad facklig verksamhet, mkr	1,5	1,3

Personalförsörjning

Antal annonserade tjänster	116	126
----------------------------	-----	-----

Personalkostnader

Lönekostnad, inkl sociala avgifter, mkr	534,0	519,4
---	-------	-------

Total sjuklönekostnad, inkl sociala avgifter, mkr 7,6 7,0

- varav sjuklönekostnad, dag 2–14	6,7	6,4
- varav sjuklönekostnad, dag 15–90	0,9	0,6

Övertid- och semesterlöneskuld, mkr

	41,8	42,9
--	------	------

iu: Inte uppmätt

Revisorerna i Strömsunds kommun

Till
Kommunfullmäktige i
Strömsunds kommun
org. nr 212000-2486

Revisionsberättelse för år 2013

Vi, av fullmäktige utsedda revisorer, har granskat den verksamhet som bedrivits i styrelse, nämnder och fullmäktigeberedningar och genom utsedda lekmannarevisorer verksamheten i kommunens företag.

Styrelser och nämnder ansvarar för att verksamheten bedrivits enligt gällande mål, beslut och riktlinjer samt de föreskrifter som gäller för verksamheten. De ansvarar också för att det finns en tillräcklig intern kontroll och återredovisning till fullmäktige.

Revisorernas roll är att granska verksamhet, intern kontroll och räkenskaper samt pröva om verksamheten bedrivits enligt fullmäktiges uppdrag och mål samt de föreskrifter som gäller för verksamheten.

Granskningen har utförts enligt kommunallagen, aktiebolagslagen, god revisionsred i kommunal verksamhet och kommunens revisionsreglemente. Granskningen har genomförts med den inriktning och omfattning som behövs för att ge rimlig grund för bedömning och ansvarsprövning.

Vi har så långt som möjligt bedömt ändamålsenlighet, effektivitet och den interna kontrollen i verksamheten. Vi har även granskat räkenskaperna och om redovisat resultat är förenligt med de mål som fastställts av kommunfullmäktige. Vi har i prioriteringar av granskningsinsatser, utgått från en bedömning av risk och väsentlighet och omsatt detta i en revisionsplan för året.

Granskningarnas resultat redovisas i bilaga till revisionsberättelsen.

Vi bedömer:


- att** Styrelser och nämnder i Strömsund kommun huvudsakligen har bedrivit verksamheten på ett ändamålsenligt och från ekonomisk synpunkt tillfredsställande sätt.
- att** Räkenskaperna inte ger en rättvisande bild av kommunens ekonomiska ställning och utveckling. Kommunen följer inte Lag om kommunal redovisning kap 5 § 4, Pensionsutbetalningar. Kommunen redovisar 268,2 mkr som avsättning i balansräkningen i stället för som en upplysning utanför balansräkningen. Kommunens redovisning av pensioner innebär också att årets resultat är 11,3 mkr högre redovisat än om lagen följts. Felen är sedan tidigare kända av kommunstyrelsen efter påpekanden från revisionen.
- att** Styrelsens och nämndernas interna kontroll huvudsakligen har varit tillräcklig.
- att** Resultatet enligt årsredovisningen är förenligt med två av de tre finansiella mål för god ekonomisk hushållning som fullmäktige uppställt. Två verksamhetsmål för god ekonomisk hushållning har antagits av fullmäktige och ett av dessa har följts upp i årsredovisningen med positivt utfall.

Vi riktar anmärkning mot kommunstyrelsen för bristande följsamhet mot lag om kommunal redovisning.

Vi tillstyrker att fullmäktige beviljar ansvarsfrihet för styrelse och nämnder samt de enskilda ledamöterna i dessa organ.

Vi avstyrker att kommunens årsredovisning för 2013 godkänns.

Strömsund den 3 april 2014


Jan Rönngren
Ordförande


Ingrid Bergander


Sven-Åke Deffby


Melker Kjellgren


Ronald Ragnvaldsson

Bilagor:

Till revisionsberättelsen hör nedanstående bilagor.

- Revisorernas redogörelse samt de sakkunnigas rapporter
- Granskningsrapporter från lekmannarevisorerna i Strömsunds Hyresbostäder AB, Strömsunds Utvecklings AB och Jämtlandsvärme AB
- Revisionsberättelser från Strömsunds Hyresbostäder AB, Strömsunds Utvecklings AB och Jämtlandsvärme AB
- Revisionsberättelse från kommunalförbundet Norra Jämtlands Räddningstjänstförbund

Handwriting practice area with 20 horizontal lines.

Lined writing area with horizontal blue lines for notes.



**VI GÖR
SÅ ATT
SKATTE-
PENGARNA
HAMNAR
RÄTT**



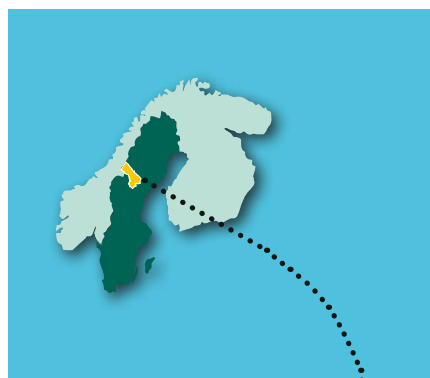
Strömsunds kommun
– en av landets kommuner som
deltar i satsningen "Sveriges
viktigaste jobb". Det är temat
i kommunkalendern 2014.



**VI
GÖR
SKILLNAD**



**VI
ÄR
SVERIGES
VIKTIGASTE
JOB**



**VI ÄR
ARMAR
OCH BEN
TILL DEM SOM
HAR SVÅRT
ATT RÖRA
SIG**



**VI
SER TILL ATT
KULTUR-
MINNEN
BEVARAS**



**Strömsunds
Kommun**
Stracjmien tjälte

Kommunledningsförvaltningen

Box 500 • 833 24 Strömsund • Telefon 0670-161 00 • Fax 0670-161 05
www.stromsund.se