



Strömsunds  
Kommun  
Straejmien tjielte

# Kallelse /Underrättelse till Sammanträde

## Kommunstyrelsen

2017

9

Tisdag

28

Februari

Kommunstyrelsens ledamöter kallas till sammanträde tisdagen den 28 februari 2017, klockan 8.15, sammanträdesrum Almen, för behandling av ärenden enligt föredragningslista.

Kl. 8.15 Bredbandssamordnaren

Kl. 8.45 Ekonomi

Kl. 9.30 Fika och därefter gruppmöten

S-gruppen: Almen, kommunkontoret

Alliansen: Svaningen, kommunkontoret

Kl. 12.00 Lunch

Kl. 13.00 Dialog om samverkansavtal med Region Jämtland  
Härjedalen - Anders Byström **Bilaga sid. 79-99**

Kl. 14.00 Information om projektet INTILL

Kl. 15.00 Visning av den nya hemsidan

Kl. 15.30 Sammanträde

Susanne Hansson  
Ordförande

Lena Haglund  
Sekreterare  
[lena.haglund@stromsund.se](mailto:lena.haglund@stromsund.se)

*Vid förhinder ring 161 06 eller skicka mail i så god tid som möjligt!*

---

**1. Ansökan om bidrag till Bris region Nord**

AU § 24/2017

**Bilaga sid. 1-2**

---

**2. Ansökan om sponsring/bidrag till Hotingtravets jubileum 2017**

AU § 25/2017

**Bilaga sid. 3-4**

---

**3. Anhållan om bidrag till Folkets Hus i Hoting**

AU § 28/2017

**Bilaga sid. 5-6**

---

**4. Yttrande över betänkandet En gymnasieutbildning för alla – åtgärder för att alla unga ska påbörja och fullfölja en gymnasieutbildning (SOU 2016:77)**

AU § 29/2017

Betänkandet finns på intranätet och hemsidan:

<https://www.stromsund.se/22086.html>

<http://www.stromsund.se/5632.html>

---

**5. Yttrande över revisionsrapporten Specialdestinerade statsbidrag**

AU § 30/2017

**Bilaga sid. 7-17**

---

**6. Projekt om arbete kring återvändande ensamkommande, i partnerskap med Länsstyrelsen och Migrationsverket**

AU § 31/2017

---

**7. Bidrag av bygdeavgiftsmedel**

AU § 32/2017

**Bilaga sid. 18-19**

---

**8. Ansökan om anordnande av Vindkraftsteknikerutbildning**

AU § 33/2017

---

**9. Avveckling av kommunens ADSL-nät i Görvikssjön**

AU § 34/2017

---

**10. Information om bokslut 2016 för Strömsunds kommun**

**Bilaga sid. 20-29**

---

**11. Godkännande av bokslut 2016 för kommunstyrelsen**

**Bilaga sid. 30-48**

---

**12. Ombudgetering 2017, extra statsbidrag**

**Bilaga sid. 49-50**

---

**13. Yttrande över slutbetänkande av Parlamentariska landsbygds-  
kommittén, SOU 2017:1 För Sveriges Landsbygder – en sam-  
manhållen politik för arbete, hållbar tillväxt och välfärd**

**Bilaga sid. 51-68**

Betänkandet finns på intranätet och hemsidan:

<https://www.stromsund.se/22086.html>

<http://www.stromsund.se/5632.html>

---

---

**14. Utbyggnad av fibernät i Strömsunds kommun**

**Bilaga sid. 69-70**

---

**15. Projektmedel för bredband från Landsbygdsprogrammet**

**Bilaga sid. 71-75**

---

**16. Mål för fastighetsförvaltningen 2017**

**Bilaga sid. 76**

---

**17. Utveckling av samverkansmodell för kompetensförsörjning inom industrin**

**Bilaga sid. 77-78**

---

**18. Delegationsbeslut**

- a) Arbetsutskottets delegationsbeslut § 20-36/2017
- b) Handläggare i tillgänglighets- och trafikfrågor Peter Janssons delegationsbeslut om parkeringstillstånd (nr 5-6/2017)
- c) Förvaltningschef Irene Tängmarks delegationsbeslut om lönebidrag (nr 1/2017)

## 19. Delgivningar

- a) Redovisning från kommunledningsförvaltningen över kvarstående medel i kommunstyrelsens anslag för oförutsedda behov:

Budget 2017	300 000:-
Anvisat t.o.m. § 20/2017	0:-

- b) Redovisning från kommunledningsförvaltningen över kvarstående medel i kommunstyrelsens utvecklingspott:

Budget 2017	1 000 000:-
Anvisat t.o.m. § 20/2017	0:-



---

**§ 24**

Dnr 2017.30

744

**Ansökan om bidrag till Bris region Nord**

Bris region Nord ansöker i en skrivelse den 18 januari 2017 om 10 kronor per barn från Strömsunds kommun för år 2018. Totalt 20 960 kronor för kommunens 2 096 barn.

**Yrkande**

Ordföranden föreslår att arbetsutskottet beslutar att Bris Nord får 20 960 kronor i bidrag för verksamheten 2018 och att medel anslås i kommunstyrelsens budget 2018.

**Arbetsutskottets förslag till kommunstyrelsen**

1. Bris Nord får 20 960 kronor i bidrag för verksamheten 2018.
  2. Medel anslås i kommunstyrelsens budget 2018.
- \_\_\_\_\_

**§ 25**

Dnr 2017.31

805

**Ansökan om sponsring/bidrag till Hotingtravets jubileum 2017**

Västra Ångermanlands Travsällskap anhåller i en skrivelse den 23 januari 2017 om att Strömsunds kommun sponsrar/bidrar med 100 000 kronor till de tre travdagarna under Hotingtravets jubileumsvecka sommaren 2017.

Jubileet gäller:

- 110 år på tävlingar med häst
- 60 år med Västra Ångermanlands Travsällskap
- 50 år med travbanan på land

Västra Ångermanlands Travsällskap får varje år 30 000 kronor som sponsring av ett travlopp där Strömsunds kommun marknadsförs.

**Yrkande**

Ordföranden föreslår att Västra Ångermanlands Travsällskap får 50 000 kronor i marknadsföringsbidrag och medel anvisas ur kontot för marknadsföring 2017.

**Arbetsutskottets förslag till kommunstyrelsen**

1. Västra Ångermanlands Travsällskap får 50 000 kronor i marknadsföringsbidrag.
2. Medel anvisas ur kontot för marknadsföring 2017.
3. Exakt omfattning regleras i avtal.

**§ 28**

Dnr 2017. 34

297

**Anhållan om bidrag till Folkets Hus i Hoting**

Hotings Byggnadsförening u.p.a. befinner sig för tillfället i en svår ekonomisk situation och önskar därför att få hjälp av kommunen.

Föreningen äger och förvaltar Folkets Hus i Hoting och har två deltidsanställda, där en arbetar på kontoret och en inom fastighetsskötsel.

Under den senaste tiden har föreningen haft svårt att klara ekonomin. Detta pga. olika saker, så som:

- minskat intresse för evenemang hos lokalbefolkning = minskade intäkter
- minskat intresse hos företag och föreningar för att hyra lokaler
- minskat intresse hos lokalbefolkning av att hyra lokaler för privata evenemang
- minskat antal fasta hyresgäster
- minskat driftbidrag (över tid – i jämförelse med föregående år)
- ökade fasta kostnader
- ökat behov av renovering och underhåll

Styrelsen jobbar aktivt med att försöka hitta lösningar på problemet, men med rådande situation är det väldigt svårt. De vidtagna åtgärder och besparingar som hittills har gjort, har inte gett önskat resultat. Kostnaderna överstiger intäkterna, som i sin tur leder till rädslan om en eventuell konkurs.

Kommundirektören har träffat representanter för föreningen den 31 januari 2017. Föreningen redovisade några förslag till åtgärder som får effekt 2017 men har nu akuta skulder. Enligt handläggaren av driftsbidrag till samlingslokaler skulle kommunen kunna betala ut 80 000 kronor i förskott utifrån de utgifter föreningen redovisat i resultatrapporten per november 2016. Bokslutet för 2016 är inte klart.

**Yrkande**

Ordföranden föreslår att Hotings Byggnadsförening får 80 000 kronor i förskott av driftsbidrag till samlingslokal och att föreningen senast den 1 april 2017 redovisar vilka åtgärder man tänker vidta för att komma tillrätta med ekonomin.





§ 28 forts.

**Arbetsutskottets förslag till kommunstyrelsen**

1. Hotings Byggnadsförening får 80 000 kronor i förskott av driftsbidrag till samlingslokal.
  2. Föreningen ska senast den 1 april 2017 redovisa vilka åtgärder man tänker vidta för att komma tillrätta med ekonomin.
- \_\_\_\_\_



**§ 29**

Dnr 2016.398

612

**Yttrande över betänkandet En gymnasieutbildning för alla – åtgärder för att alla unga ska påbörja och fullfölja en gymnasieutbildning (SOU 2016:77)**

Utbildningsdepartementet har skickat rubricerat betänkande på remiss till bland annat Strömsunds kommun för yttrande senast den 1 mars 2017.

Framtids- och utvecklingsförvaltningen har upprättat förslag till yttrande.

**Yrkande**

Ordföranden föreslår att yttrande avges enligt upprättat förslag.

**Arbetsutskottets förslag till kommunstyrelsen**

Yttrande avges enligt upprättat förslag. Bilaga

\_\_\_\_\_

2017-02-08 Dnr 2016.398, 612

2016-11-29 U2016/04660/GY

Utbildningsdepartementet

103 33 STOCKHOLM

## **Betänkandet En gymnasieutbildning för alla – åtgärder för att alla unga ska påbörja och fullfölja en gymnasieutbildning (SOU 2016:77)**

Regeringens mål enligt direktiven är att alla ungdomar ska påbörja och fullfölja en gymnasieutbildning. Det innebär att utredningens fokus är ungas deltagande i gymnasieutbildning och genomströmningen i gymnasieskolan. Utredningen har gjort en bred genomlysning av olika frågor och områden inom gymnasieskolan. Förslagen ska vara angelägna, viktiga för utveckling och samtidigt hanterbara för gymnasieskolan. Fokus är att alla elever ska få tillräckliga kunskaper för att nå målen för en gymnasieutbildning, men många av förslagen har stor betydelse även för elever som vill komma längre i sin kunskapsutveckling.

Strömsunds kommun instämmer i huvudsak i de förslag som utredningen har lämnat.

Vi vill särskilt lyfta fram nedanstående utredningsförslag som mycket angelägna förändringar;

- Vårdnadshavare ska medverka till att en ungdom påbörjar och deltar i en gymnasieutbildning.
- Utbildningen ska planeras med sammanhållna skoldagar och fördelas jämt över dagarna.
- En minsta garanterad undervisningstid ska regleras även för introduktionsprogram och rätten till tre år utbildning tydliggörs.
- Alla nationella program bör ha lika behörighetskrav. Tolv godkända grundskoleämnen ska gälla för både yrkesprogram och högskoleförberedande program.

2017-02-08 Dnr 2016.398, 612

2016-11-29 U2016/04660/GY

- Det ska vara möjligt att göra undantag från vissa behörighetskrav för elever på introduktionsprogram som är mycket nära behörighet till ett nationellt program när åldersgränsen för att påbörja sådana studier infaller.
- De kurser som leder till grundläggande högskolebehörighet ska ingå som grundupplägg på alla yrkesprogram.
- En undersköterskeexamen införs på vård- och omsorgsprogrammet.

Vi delar också utredningens uppfattning att ett ämnesbetygssystem är att föredra och att det bör bygga på en ämnesutformad gymnasieskola.

STRÖMSUNDS KOMMUN  
Kommunstyrelsen



**§ 30**

Dnr 2016.414

047

**Yttrande över revisionsrapporten Specialdestinerade statsbidrag**

Kommunens revisorer har gett PwC, Kommunal Sektor, i uppdrag att genomföra en granskning avseende specialdestinerade statsbidrag.

Framtids- och utvecklingsförvaltningen har upprättat förslag till yttrande.

**Yrkande**

Ordföranden föreslår att yttrande avges enligt upprättat förslag.

**Arbetsutskottets förslag till kommunstyrelsen**

Yttrande avges enligt upprättat förslag. Bilaga

\_\_\_\_\_

## Revisionsrapport - Specialdestinerade statsbidrag

Kommunrevisionen har låtit genomföra en granskning avseende specialdestinerade statsbidrag. Rapporten omfattar kommunstyrelsens, barn-, kultur- och utbildningsnämndens, socialnämndens och närvårdsnämndens verksamhetsområden.

Den sammanfattande bedömningen är att kommunstyrelsen till övervägande del har säkerställt att statsbidrag hanteras på ett ändamålsenligt sätt och med tillräcklig intern kontroll.

PwC lämnar ett antal rekommendationer för framtiden. Nedan redovisas de områden som berör kommunstyrelsen som verksamhetsnämnd.

Rekommendation	Kommentar	Åtgärder
Gällande redovisning av flyktingverksamheten måste det säkerställas att över- och underskott inte balanseras mellan åren.	För 2015 rådde stor osäkerhet kring volym och omfattning av ersättningar från Migrationsverket. Rutiner som säkerställer att över- eller underskott inte balanseras mellan åren har tillämpats i bokslutet för 2016.	
Analyserna avseende förutsättningar för att ta emot bidrag kan struktureras och dokumenteras på ett tydligare sätt.	Analyser görs utifrån ekonomisk motprestation men även arbetsbelastning. Analyser och beslut om att avstå från bidrag dokumenteras inte.	FUF får i uppdrag att utforma rutiner för ansökningar/återsökningar av statsbidrag där det inte finns sådana rutiner. Rutinerna ska omfatta överväganden som görs utifrån ekonomisk motprestation och arbetsbelastning.
Rutiner för ansökningar/återsökningar, utöver bidrag från Migrationsverket, kan dokumenteras i större utsträckning.	Rutiner för ansökan/återsök av bidrag från Migrationsverket finns dokumenterade.	

YTTRANDE

2017-02-08

Rekommendation	Kommentar	Åtgärder
Den manuella bevakningen/uppföljningen av återsökta medel kan utvecklas.	Det nya ersättnings-systemet för ensamkommande (20170701) innebär bl a att ersättningarna från staten i större utsträckning ska utbetalas som schabloner. Det kommer att minska behovet av bevakning och uppföljning.	FUF får i uppdrag att utveckla rutinerna för bevakning och uppföljning av återsökta medel.

**§ 31**

Dnr 2017.35

133

**Projekt om arbete kring återvändande ensamkommande, i partnerskap med Länsstyrelsen och Migrationsverket**

Under ett års tid har framtids- och utvecklingsförvaltningen och kvalitetsavdelningen vid Migrationsverket arbetat med att ta fram ett underlag för projektansökan till asyl-, migrations- och integrationsfonden (AMIF) med Migrationsverket som huvudman.

Om projektet beviljas står AMIF för 75 % av kostnaderna. Styrgruppen för Migrationsverkets utvecklingsråd har som sista instans inte kunnat ge ett medgivande på grund av minskad budget för nästkommande år samt förändrade mandat och förutsättningar inom verket. Dock har Migrationsverkets kvalitetsavdelning, huvudprocess Att återvända, sagt ja till medfinansiering om 1,5 medarbetare över tre år enligt ett nytt upplägg som partner där Strömsunds kommun är projektägare. Som ytterligare partner står Länsstyrelsen Jämtland, vilken även bidrar med 10 % tjänst som medfinansiering.

Strömsunds kommun har under perioden januari 2014 till juni 2015 drivit ett återvändandeprojekt riktat till ensamkommande barn. Ambitionen var att utveckla arbetet med gruppen genom att bland annat ta fram ett verktyg som strukturerar samverkan mellan de olika inblandade aktörerna inom den kommunala verksamheten. Just samverkan mellan olika aktörer i olika situationer är en grundläggande förutsättning för att arbetet med ensamkommande barn ska fungera, både ur ett myndighetsperspektiv, men även ur barnets perspektiv.

För att fortsätta att utveckla och minska de identifierade bristerna och dess negativa följd effekter ska projektet öka kompetensen bland myndigheter och verksamheter genom bland annat:

- Webbaserad utbildning samt informationsmaterial.
- Stödkontor i Strömsund för 15-20 pilotkommuner i olika delar av landet och inom Migrationsverket.
- Stärka samverkan inom den kommunala verksamheten och mellan kommuner och Migrationsverket genom implementeringen av Strömsundsmodellen.



**§ 31** forts.

Projektet syftar till att utveckla en kommunal samverkansmodell och metod enligt Strömsundsmodellen samt att öka kunskapen om asyl- och återvändandeprocessen inom den kommunala verksamheten samt även att stärka samverkan i frågan mellan Migrationsverket och kommuner.

Projektet kommer även att arbeta för att utveckla och kvalitetssäkra verksamheten lokalt.

**Utkast till budget**

Direkt kostnader	13 826 569 kr
Indirekta kostnader	1 690 960 kr
Summa kostnader	15 517 529 kr

Medfinansiering AMIF 75 %	11 638 147 kr
Finansiering från projektpartner	3 746 477 kr
Finansiering från Strömsunds kommun	132 095

**Yrkande**

Ordföranden föreslår att kommunstyrelsen beslutar att ställa sig bakom en ansökan till AMIF.

**Arbetsutskottets förslag till kommunstyrelsen**

Kommunstyrelsen ställer sig bakom en ansökan till AMIF.

\_\_\_\_\_



**§ 32**

Dnr 2016.395

048

**Bidrag av bygdeavgiftsmedel**

Länsstyrelsen Jämtlands län anhåller i en skrivelse den 28 november 2016 om kommunens prioriteringar och yttrande över inkomna ansökningar om bygdeavgiftsmedel.

**Yrkande**

Ordföranden föreslår att ansökningar tillstyrks och avstyrks enligt bilaga.

**Arbetsutskottets förslag till kommunstyrelsen**

Ansökningar tillstyrks och avstyrks enligt bilaga.

---

Nr	Lst dnr	Sökande/ändamål	Belopp	Förslag	Kommentar	KS beslut
1	5831-2016	Voernese sameby Avloppsanläggningar i Storjola	190 000	180 000		
2	6566-2016	Invikens Vägförening Rensning av diken och nya trummor samt grusning av delar av vägen	30 000	Avslag	Brist på medel	
3	7261-2016	Tåsjödalens IK Inköp av bordtennisbord	37 500	Avslag	Brist på medel	
4	7428-2016	Tåsjödalens IK Inköp av bänkpess	43 000	Avslag	Brist på medel	
5	7516-2016	Tåsjö IF Inköp av tidtagarklocka för träning och tävling	22 500	22 500		
6	7519-2016	Tåsjö IF Påbyggnad till skoterkälkar	10 000	Avslag	Brist på medel	
7	7259-2016	IFK Kyrktåsjö Inköp av röjsåg med skyddsutrustning	12 000	Avslag	Brist på medel	
8	7571-2016	IFK Kyrktåsjö Ny infartsväg, parkering samt flytt av café	100 000	Avslag	Brist på medel	
9	7546-2016	Norråkers Idrottsförening Investering i luftvärmepump	20 500	20 500	Brist på medel	
10	7795-2016	Västra Ångermanlands travsällskap Handikapptoalett och skötselrum	65 000	65 000		
11	7796-2016	Västra Ångermanlands travsällskap Vattenfiltrering, grävning och nydragning av slang m.m.	75 000	75 000		
12	7632-2016	Tåsjöbergets Fritidsanläggningar Ek för Inköp av luftvärmepumpar	80 000	80 000		
13	7634-2016	Tåsjöbergets Fritidsanläggningar Ek för Inköp av utomhusbelysning	50 000	Avslag	Brist på medel	

Nr	Lst dnr	Sökande/ändamål	Belopp	Förslag	Kommentar	KS beslut
14	7387-2016	Björksjönäs Stornäsets Bygdegårdsförening Fortsättning målning av fasad	88 000	88 000		
15	7476-2016	Tåsjö Hembygdsförening Läggande av plåttak	227 000	182 359		
16	7488-2016	Andersnäsets Vägsamfällighet Upprustning av Andersnäsvägen	270 000	Avslag	Brist på medel	
17	7273-2016	Hotings Pistolskytteklubb Fortsatt upprustning av skjutvall, skjutpaviljong, klubbstuga och målbod	35 000	Avslag	Brist på medel	
18	7699-2016	Norråkers Jakttskytteklubb Reparation och ombyggnad av skjutbana	180 000	180 000		
19	5924-2016	Tåsjö Östra Bys samfällighet Z 872 U Förbättringsarbete enskild väg	208 258	Avslag	Brist på medel	
20	7740-2016	Aldernäsflovägens samfällighet Upprustning av väg Aldersnäset GA:1	587 200	Avslag	Brist på medel	
21	6628-2016	Iskuben Ek förening Miljöanpassning/energieffektivisering	622 500	150 000	Avser utrymningslarm NLF	
22	7354-2016	Rörströms Hembygdsförening Inköp av diskmaskin till hembygdsgården	33 125	33 125		
23	7356-2016	Rörströms Hembygdsförening Byte av gammal, trasig sockelbeklädnad	78 625	75 000		
24	7771-2016	Rörströms Hembygdsförening Investering i fiber	17 900	17 900		
25	7776-2016	Rörström östra vägsamfällighetsförening Upprustning av väg	197 500	Avslag	Brist på medel	
26	7965-2016	Brattbäckens samhällsförening Byte av yttertak och golv i förrådsbyggnad	65 000	Avslag	Brist på medel	

Nr	Lst dnr	Sökande/ändamål	Belopp	Förslag	Kommentar	KS beslut
27	7521-2016	Vängels By- och Idrottsförening Restaurering kök	78 048	Avslag	Brist på medel	
28	7749-2016	Vängels vägsamfällighet Upprustning av enskild väg	52 350	Avslag	Brist på medel	
29	7692-2016	Backe Event Komplettering av utrustning	85 883	85 883		
30	7737-2016	RSMH Fjällsjö Bygga om till handikappanpassat badrum	100 000	Avslag	Brist på medel	
31	7361-2016	Rossöns Fiskevårdsområdesförening Inköp av sängar till uthyrningsstugor	24 000	Avslag	Brist på medel	
32	7384-2016	Fjällsjö Petroleum Investering flaggstänger	29 380	29 380		
33	7413-2016	Silsjönäs Bygdegårdsförening Målning av bygdegården	221 000	Avslag	Brist på medel	
34	7418-2016	Fjällsjö Alpina Renovering av serveringsbyggnad	400 000	Avslag	Brist på medel	
35	7536-2016	Backe Idrottsförening Byte armaturer, elljus- motionsspåret	190 000	190 000		
36	7237-2016	Rossöns Idrottsförening Byte av belysningsarmatur på skidstadion	345 462	245 460		
37	7576-2016	Rossöns Golfklubb Inköp av eldriven golfbil	100 000	Avslag	Brist på medel	
38	7579-2016	Rossöns Samhälls- & Företagarförening Byte av låssystem och iordningsställande av lekplats	460 300	210 000		
39	7612-2016	Rudsjö Folketshusförening Renovering och inköp av utrustning	52 200	52 200		
40	7864-2016	Öhns vägsamfällighetsförening Upprustnings av Buskholmsvägen	92 020	Avslag	Brist på medel	



## FJÄLLSJÖFONDERNA 2017

Nr	Lst dnr	Sökande/ändamål	Belopp	Förslag	Kommentar	KS beslut
41	?	Utvecklingsgruppen Fjällsjö Framtid Akut VA-renovering samt stamreparation	1 000 000	Avslag	Brist på medel	
42	7426-2016	Strömsunds skoterallians Förbättra skoterledsystemet (ansökan även upptagen under Strömsfonderna)	320 000	100 000		
		<b>Medel att fördela</b>				
		Näringslivsfonden (NLF) 832 922				
		Allmänna fonden 1 249 385				
		<b>Summa 2 082 307</b>				
			6 896 251	2 082 307		

Nr	Lst dnr	Sökande/ändamål	Belopp	Förslag	Kommentar	KS beslut
1	7053-2016	Jormbygdens Utveckling Ek förening Ledbeslysning/isolering lösull	37 255	37 255		
2	7510-2016	Jormbygdens Utveckling Ek förening Sanering drivmedelsanläggning	581 000	492 000	Står för egen grävare samt färre ton jord för destruktion	
3	7608-2016	Jormvattnets Bysamfällighet Ombyggnad av bro	50 000	Avslag	Brist på medel	
4	7235-2016	Jormvattnets IF Byggande av lekplats/aktivitetsplats	453 954	453 954		
5	7597-2016	Jormvattnets Fiskevårdsområdesförening Nybyggnad relaxavdelning	540 000	460 000	Resterande del egen insats efter kontakt med föreningen	
6	7236-2016	Byggnadsföreningen Jormstugan Renovering av Jormstugan	512 875	362 875	Beviljar ej till boden, avdrag 150 000:-	
7	7290-2016	Frostviken-Hotagens Sameförening Utbyggnad av föreningslokal	330 000	330 000		
8	7517-2016	Frostviken-Hotagens Sameförening Säkerhet	13 666	13 666		
9	7898-2016	Björkvattnets Byaförening Upprustning föreningshus	299 651	299 651		
10	7542-2016	Kvarnbergsvattnets Bygdeförening Renovering av Skvaltkvarnen, Kyrklandet	438 124	346 250	Endast beviljas till renovering av damm	
11	7586-2016	Gäddede Sportklubb Inköp avutrustning styrkehall samt gruppträning	39 000	39 000		
12	7625-2016	Forum Frostviken Ek förening Byggnation av gärdesgård kring fjällpark	66 400	66 400		
13	7658-2016	Frostvikens Skoterklubb Inköp av miljöanpassad snöskoter	89 000	Avslag	Brist på medel	
14	7661-2016	Tillväxt Frostviken Ideell förening Ombyggnad av turistbyrån	97 850	38 336	Glaspartier tas bort samt ej flytt av disk	
15	7970-2016	Tillväxt Frostviken Ideell förening Gemensam plattform för bygdeutveckling	82 000	82 000		

FROSTVIKSFONDERNA 2017

Nr	Lst dnr	Sökande/ändamål	Belopp	Förslag	Kommentar	KS beslut
16	7690-2016	Ankarede Café Fiberanslutning, VVS och eldragning, rivning m.m.	788 446	Avslag	Brist på medel	
		<b>Medel att fördela</b>				
		Näringslivsfonden (NLF) 1 208 554				
		Allmänna fonden 1 812 833				
		<b>Summa 3 021 387</b>				

4 419 221

3 021 387



Nr	Lst dnr	Sökande/ändamål	Belopp	Förslag	Kommentar	KS beslut
1	7523-2016	Ströms Hembygdsförening Elsanering Storstugan	21 000	21 000		
2	7530-2016	Ströms Hembygdsförening Anskaffning flytbrygga vid hembygdsgården	20 000	20 000		
3	7527-2016	Ströms Hembygdsförening Anskaffning kyldisk Café Tomten	30 000	Avslag	Brist på medel	
4	7544-2016	Ströms Hembygdsförening Anskaffning kyldisk Café Tomten	37 500	37 500		
5	6738-2016	Strands Byförening Nytt golv i bygdegården	67 500	67 500		
6	7694-2016	Strands ek förening för vatten och avlopp Utbyggnad av vattentäkt	238 000	Avslag	Brist på medel	
7	7696-2016	Strands ek förening för vatten och avlopp EI-försörjning och reservkraft till vattenverk	172 000	Avslag	Brist på medel	
8	7697-2016	Strands ek förening för vatten och avlopp Grävning av VA-ledningar från vattentäkt	252 000	Avslag	Brist på medel	
9	7700-2016	Strands ek förening för vatten och avlopp Nybyggnad av vattenverk (pumphus)	141 000	Avslag	Brist på medel	
10	7769-2016	Faxebygdens byalag Byte av panel samt målning, Tåxan	235 000	235 000		
11	7540-2016	Strömsunds Sportskytteklubb Utveckling pistolskyttecentrum	344 930	Avslag	Brist på medel	
12	7560-2016	Vattudalens båtklubb Upprustning av klubbstugan, Linjeviken	50 000	50 000		
13	7594-2016	Svaningens samfällighetsförening Nya vattenledningar	75 000	Avslag	Brist på medel	
14	7652-2016	IFK Strömsund Ny ishockeysarg till Dunderhallen	550 000	550 000		

Nr	Lst dnr	Sökande/ändamål	Belopp	Förslag	Kommentar	KS beslut
15	7315-2016	Hjalmar Strömerskolans skolidrottsförening Utbyggnad av träningslokalen/gymmet	200 000	Avslag	Brist på medel	
16	7489-2016	Landöns vänner Anläggande av spång längs vandringsled	99 000	99 000		
17	7499-2016	Tjärnäsets Vägsamfällighet 32770 Förbättra vändplan, bygga mötesplatser, dikningsarbeten	60 000	Avslag	Brist på medel	
18	7528-2016	Församlingsgruppen Mellannorrland Handikappanpassning av Pingstkyrkan	75 000	75 000		
19	6975-2016	Strömsunds Ridklubb Upprustning av ridplan och "travbanan"	60 000	60 000		
20	7148-2016	Strömsunds Ridklubb Uppförande av förrådsbyggnad	130 000	130 000		
21	?	Strömsunds kultur- och idrottsförening Inköp av projektor	10 000	Avslag	Brist på medel	
22	7453-2016	Vågdalens Hembygdsförening Byte av yttertak på hembygdsgården	430 000	Avslag	Brist på medel	
23	7703-2016	Hallvikens VA-anläggningar Byte av slamskiljare	110 000	Avslag	Brist på medel	
24	7705-2016	Hallvikens VA-anläggningar Byte av avloppsledning	80 000	Avslag	Brist på medel	
25	7707-2016	Hallvikens VA-anläggningar Bilda gemensamhetsanläggning	200 000	Avslag	Brist på medel	
26	7138-2016	Hallvikens Byalag Fasadmålning på gamla skolan i Hallviken	286 000	Avslag	Brist på medel	
27	7414-2016	Alanäsets byförening Renovering av kajområde	250 250	10 000		

Nr	Lst dnr	Sökande/ändamål	Belopp	Förslag	Kommentar	KS beslut
28	7520-2016	Alanässets Vatten- och Avloppsföretags ek förening Inköp och installation av ny vattenpump	58 550	58 550		
29	7656-2016	Harrsjöns byalag Inköp av skotersladd och spårsläde	165 000	Avslag	Brist på medel	
30	7657-2016	Harrsjöns byalag El-renovering	60 000	60 000		
31	7660-2016	Harrsjöns byalag Energieffektivisering, bl.a. nya element och vitvaror	70 000	Avslag	Brist på medel	
32	7662-2016	Harrsjöns byalag Vägupprustning	12 000	12 000		
33	7664-2016	Harrsjöns byalag Inköp av röjsåg och gräsklippare	15 000	Avslag	Brist på medel	
34	7673-2016	Lidsjöbergs Vattenförening Renovering av vattenanläggningsbyggnader	38 174	38 174		
35	6684-2016	Lidsjöbergsbygdens ek förening Inköp av nya kyldiskar till Lidsjöbergs handel	227 535	227 535		
36	7415-2016	Ringvattnets samfällighet Utbyte av avloppsledning	13 900	13 900		
37	7416-2016	Ringvattnets samfällighet Utbyte av hydroresstankar	33 123	33 123		
38	7598-2016	Ringvattnets bygdegårdsförening Upprustning av serveringskök/kök i bygdegården	143 000	135 394		
39	7393-2016	Lövberga bygdegårdsförening Investering i utelysning	20 000	20 000		



## STRÖMSFONDERNA 2017

<i>Nr</i>	<i>Lst dnr</i>	<i>Sökande/ändamål</i>	<i>Belopp</i>	<i>Förslag</i>	<i>Kommentar</i>	<i>KS beslut</i>
40	7426-2016	Strömsunds skoterallians Förbättra skoterledsystemet (ansökan även upptagen under Fjällsjöfonderna)	320 000	128 631		
		<b>Medel att fördela</b> Näringslivsfonden (NLF) 832 922 Allmänna fonden 1 249 385 <b>Summa 2 082 307</b>				
			5 400 462	2 082 307		

**§ 33**

Dnr 2017.44

615

**Ansökan om anordnande av Vindkraftsteknikerutbildning**

Strömsunds kommun har sedan 2007 genomfört en tvåårig eftergymnasial utbildning för vindkraftstekniker. De tre första utbildningsomgångarna, med intag 2007 – 2009, genomfördes som Kvalificerad yrkesutbildning och därefter, 2010 – 2016, har utbildningen bedrivits som Yrkeshögskoleutbildning. Hjalmar Strömerskolan har samarbetat med KTH, Uppsala Universitet Campus Gotland och vindkraftsbranschen i genomförandet. Under perioden 2010 – 2016 har ca 180 studenter examinerats vid utbildningen. Den senaste gruppen avslutade sina studier i juni 2016.

Det är Myndigheten för yrkeshögskolan som handlägger ansökningar från utbildningsanordnare som i samverkan med branschen önskar genomföra utbildningar. Myndighetens bidrag finansierar utbildningarna.

De ansökningar som Strömsunds kommun lämnade in hösten 2014 och hösten 2015 beviljades inte av myndigheten. Ett stort antal ansökningar lämnas varje år till myndigheten och betydligt färre beviljas stöd. Som exempel kan nämnas att cirka 25 % av ansökningarna hösten 2015 beviljades.

I september 2017 finns en ny möjlighet att lämna in en ansökan för två utbildningsomgångar med intag hösten 2018 och 2019.

Utbildningens ledningsgrupp, med representanter för vindkraftsbranschen och andra samarbetspartners, menar att det finns ett fortsatt behov av utbildade vindkraftstekniker i kommunen och regionen.

Kommuner inom Akademi Norr och även andra kommuner har uttryckt önskemål om samverkan med Strömsunds kommun kring en ansökan om vindkraftsteknikerutbildning.

Framtids- och utvecklingsförvaltningen föreslår att Strömsunds kommun ansöker hos Myndigheten för yrkeshögskolan om att få genomföra Vindkraftsteknikerutbildning med vardera 35 platser vid intag 2018 och 2019. Ansökan skrivs i samverkan med andra kommuner där så är lämpligt.

**Yrkande**

Ordföranden föreslår att arbetsutskottet beslutar enligt framtids- och utvecklingsförvaltningens förslag.



§ 33 forts.

**Arbetsutskottets förslag till kommunstyrelsen**

Strömsunds kommun ansöker hos Myndigheten för yrkeshögskolan om att få genomföra Vindkraftsteknikerutbildning med vardera 35 platser vid intag 2018 och 2019. Ansökan skrivs i samverkan med andra kommuner där så är lämpligt.

\_\_\_\_\_

**§ 34**

Dnr 2017.43

524

**Avveckling av kommunens ADSL-nät i Görvikssjön**

Strömsunds kommun äger sedan 2014 ett ADSL-nät som levererar bredbandstjänster till kommuninvånare och företag. Att leverera bredbandstjänster ingår inte i det kommunala uppdraget, men övertagandet skedde för att säkerställa fortsatt leverans under en övergångsperiod och i avvaktan på alternativa lösningar. (KF § 280/2013)

Sedan januari 2016 drivs nätet med ServaNet som kommunikationsoperatör. Det skapar möjlighet till en mer kontrollerad avveckling, vilket kan ske i takt med fiberutbyggnad och andra aktörers utbyggnad av mobila lösningar. (KS § 128/2015)

I Görvik bygger Förenade Fiberbyar Nr 1 Ekonomisk Förening ut fibernätet i byn. Fibernätet färdigställs under februari 2017 och beräknas vara i drift från och med mars 2017.

Bredbandssamordnaren föreslår att ADSL-nätet i Görvikssjön avvecklas från och med den 1 april 2017 eftersom fibernät är utbyggt i byn.

**Yrkande**

Ordföranden föreslår att arbetsutskottet beslutar enligt bredbandssamordnarens förslag.

**Arbetsutskottets förslag till kommunstyrelsen**

ADSL-nätet i Görvikssjön avvecklas från och med den 1 april 2017 eftersom fibernät är utbyggt i byn.

## Umeå 18/1-17

### Ansökan om bidrag till Bris region Nord.

Vi ansöker härmed om 10 kronor per barn från Strömsunds kommun för 2018, totalt 20 960 kr.

När vuxenvärlden sviker och när ingen ser eller lyssnar så finns Bris. Barnen berättar om allt från mobbning, självskadebeteenden till oro över missbrukande föräldrar och brist på framtidstro. För många barn som kontaktar oss är det första gången de vänder sig till en vuxen. Så ser verkligheten ut för många barn.

Barnkonventionen säger att alla barn har rätt till en närvarande vuxen som stöttar och hjälper när livet är svårt – oavsett var barnet bor eller vilken tid det är på dygnet, men verkligheten visar något annat.

Bris är ett skyddsnät för utsatta barn eftersom barn och unga höra av sig anonymt och kostnadsfritt. Det finns många barn som berättat för oss hur deras kontakt med Bris blev vändningen under en svår period.

I Bris stödverksamhet arbetar anställd personal, Bris-kuratorer. Bris långa erfarenhet av kontakter med barn och unga har resulterat i en hög kompetens i fråga om att bedöma vilka insatser som behövs vid sidan av myndigheternas verksamhet för att försvara barns och ungas rättigheter. Stödverksamheten erbjuder alla barn i Strömsund och Sverige kvalificerat och utökat stöd.

Under de senaste åren har Bris i genomsnitt haft 23 000-26-000 kontakter per år, via telefon, mejl eller chatt. Det är ca 70 kontakter dagligen.

För att stärka barnets rättigheter bedriver regionenheten ett aktivt utåtriktat arbete utifrån våra fem regionkontor. Detta genom bland annat en mobilisering av lokalsamhället via Bris nätverk och närvaro vid olika event och i andra nätverk. Vi bedriver ett strategiskt och fördjupande arbete gentemot kommuner och landsting i hela Sverige.

Bidragen från kommunerna är en absolut förutsättning för vår verksamhet så att vi även fortsättningsvis kan stötta alla barn som kontaktar oss.

Med vänlig hälsning

Maria Pedersen  
Regionombud Bris Nord  
[maria.pedersen@bris.se](mailto:maria.pedersen@bris.se)  
076-05 09 860



## Om Bris

Bris är en politiskt och religiöst obunden barnrättsorganisation. Vår verksamhet kretsar kring stöd och hjälp till barn och unga i utsatta situationer. Vår möjlighet att hjälpa står i direkt relation till det ekonomiska stöd vi får av företag, privatpersoner och fonder. Bris får även medel från kommuner och landsting, vilket är mycket viktigt för vårt arbete.

Bris mål är att stärka barnets rättigheter i enlighet med FNs barnkonvention och förbättra deras levnadsvillkor. Bris skall särskilt bistå barn i utsatta situationer samt upprätta möjligheter för barn och unga att föra en dialog med vuxna. Verksamheten utgår alltid från barnets behov.

Bris har mer än 40 års erfarenhet av direkt kontakt med barn och unga. Därför vet vi att ett samtal kan räcka för att förändra ett liv.

Med lärdom från barnets berättelse driver vi vårt opinionsarbete för att få politiker och beslutsfattare att lyfta barnrättsfrågor och arbeta rättighetsbaserat. Bris är en remissinstans för lagförslag som påverkar barn och unga och vi ingår i nätverk med andra barnrättsorganisationer

Barn och unga kan ringa till **Bris telefon 116 111**, skriva till **Brismejlen** eller i **Bris-chatten** på vår hemsida [bris.se](http://bris.se). Vi håller öppet varje dag, året om. Alla barn som hör av sig till Bris får prata med en utbildad och erfaren kurator. Man får vara anonym och kuratorn har tystnadsplikt. Den som vill få prata med samma kurator flera gånger. Ibland behövs mer eller snabbare hjälp än vad Bris kan erbjuda och då lotsar vi vidare till den hjälp som behövs här och nu. Att ringa är gratis och syns inte på telefonräkningen.

Även vuxna kan få hjälp av Bris i frågor som rör barn på [bris.se](http://bris.se) och genom **Bris vuxentelefon – om barn, 077-150 50 50**. Hit kan vuxna ringa med frågor om egna eller andras barn. Samtalen besvaras av en kurator och det går att vara anonym.

Läs mer om Bris på [www.bris.se](http://www.bris.se).



VÄSTRA ÅNGERMANLAND  
TRAVSÄLLSKAP

STRÖMSUNDS KOMMUN Kommunstyrelsen	
2017-01-25	
2017.31	Dpl 805

Strömsunds Kommunstyrelse  
Box 500

833 24 STRÖMSUND

### Ansökan om sponsring/bidrag till Hotingtravets jubileum 2017.

Hotingtravet (Västra Ångermanlands Travsällskap 888800-3061) anhåller härmed om att Strömsunds Kommun sponsrar/bidrar till våra tre travdagar under Hotingtravets jubileumsvecka sommaren 2017 med **100 000 kronor**.

Hotingtravet har genom åren, tack vare en massa eldsjälar, många ideella arbets-timmar, många hängivna och givmilda sponsorer (stora och små, företag och privata) byggt upp den travvecka som återkommer varje år.

Traditionens makt är stor och tack vare våra "lite" tjuriga företrädare, så ser veckan ut som den gör: Inte bara utseendet utan också tidpunkten för veckan återkommer också varje år (med smärre justeringar p g a almanackan och inte pga grannar m m)

Vi är numera accepterade bland våra gelikar i hela Sverige också...

Bifogar lite statistik m m över Hotingtravet för att understryka vad vi gör och är!

**I korta drag gäller vårt jubileum:**

1907-2017	110 år på tävlingar med hästar
1957-2017	60 år med V Å T (föreningen)
1967-2017	50 år med Travbanan på land

**Hotingtravet valdes till den trevligaste travbanan i Sverige 2015** och detta ger givetvis en hel del reklam för varumärket "HOTINGTRAVET" och Hoting samt Strömsunds kommun...

Hur mycket pengar kostar en sån marknadsföring om man ska betala för det...???

För 2016 har reglerna gjorts om med bl a en sommardel och en vinterdel som ska "vägas" ihop.. men siffrorna tyder på att vi även här ligger "fint till" för en bra placering...

Svaret på detta väntas i slutet på januari eller början av februari 2017!

I den officiella statistiken räknar vi bara publik på våra tre travdagar och den **varierar mellan ca 7 000 – 9 000** för de tre dagarna under veckan, beroende på vädret.

**Besöksadress**

Andersnäset, Travbanan

**Postadress**

Storgatan 30, 830 80 Hoting

**Telefon**

0671-105 84, 070-211 27 49

**Telefax**

0671-106 11

**E-post**

solindman@telia.com

**Hemsida**

www.hotingtravet.com

Lägger vi därtill övriga dagar i veckan: två ponnydagar med ca 3-400 deltagare och publik, danserna med ca 3-400 deltagare samt hästågarfest och sponsorfest med ca 160 - 200 pers/fest samt övriga aktiviteter med ytterligare ett par hundra personer... Ja, då hamnar vi lätt på ca 10 000 besökare eller mera ...!!!

HOTINGTRAVET har blivit ett varumärke att räkna med både här hemma, i hela Sverige och inte minst i Norden... Även ute i Världen i övrigt dyker HOTINGTRAVET upp i bilder och framförallt i samtal eller historier m m. (t ex Världen enda kända travhinderlopp! Se i boken)

Under ett antal år har vi också haft förmånen att köra "Lunchtrav", vilket sänds både i TV och i Live-sändningar till totomater, travbanor samt sportbarer m m, vars sändningar kan ses av massor av människor var som helst i hela världen....

Lunchtravet 2017 omfattar inte bara V4 loppet, utan från 2016 körs även V65 under vår "Lunchfredag" den 14 juli 2017...

Ett jubileum brukar oftast kosta en del extra, beroende vad man vill göra och vad man har råd med att verkställa och för oss är det lite speciellt inför sommaren 2017....

Vi har att investera i vattenförbättring och servering på stallbacken...

Vi har att investera i handikapptoilet och barnskötselrum m tillbehör...

Vi har att investera i en påbörjad stall med 20 boxar (plattan klar), vilken vi hoppas kunna färdigställa före jubileumsveckan 2017

Vi har även behov av större plats för TV-kamera-plattform (2 kameror) mitt emot måltornet...


+ lite annat smått och gott som krävs eller dyker upp inför travveckan...

Varje år lägger Hotingtravet ut drygt 150 000 kronor på prispengar, utöver vad ATG ger oss i den centrala prisersättningen och vid jubileum har vi lagt betydligt mera... Vi har inte ännu klart med nivån för 2017, men förhandlingar pågår...

Med hänvisning till verklighetens händelser, ovanstående sammanfattning samt bifogade bilagor och den marknadsföring av vårt område/kommun som Hotingtravets travvecka bidrar med, så anhåller vi härmed om **100 000 kr till marknadsföringsbidrag och att utformningen av marknadsföringen sker samråd/samarbete med Strömsunds kommun.**

Hoting den 23 januari 2017

Med vänlig hälsning

  
Sven-Olof Lindman  
Ordförande Hotingtravet

**S O LINDMAN**  
070-211 27 49  
solindman@tella.com

Bilagor:	Jubileumshäfte	1997
	Jubileumsskrift	2007
	Årsredovisning för	2015

## Antal besökare Folkets Hus 2016

	Jan	Feb	Mars	April	Maj	Juni	Juli	Augusti	Sep.	Okt.	Nov.	Dec.
Antal besökare	850	939	807	862	715	1335	515	372	934	616	832	942
Kvinnor/Flickor	360	365	329	342	323	708	238	146	484	338	402	393
Män/Pojkar	490	574	478	520	392	627	277	226	450	278	430	549
Antal aktiviteter												
Offentliga/privata arrangemang	7	23	21	19	13	11	5	3	8	2	6	8
Föreningsmöten	15	10	8	7	9	5	1	4	16	19	15	14
Studiecirkel	1	4	0	4	8	2		3	4	6	5	0
Uthyrning	1	1	1	2		1	2	6	3	1	4	2
Spontana besök	144	160	140	147	168	167	57	138	168	200	190	185

## Obetalda fakturor

Skellefteåkraft	2958:-	Förfall. 9/1	Sökt anstånd 8/2
Jämtl. Värme	11496:-	Förfall. 11/1	Sökt anstånd 31/1
Skatteverket	22000:-	Förfall. 14/1	Sökt anstånd
ServaNet	1995:-	Förfall. 14/1	Sökt anstånd 31/1
Sv. Filmindustri	945:-	Förfall. 23/1	
MSE	1406:-	Förfall.30/1	
Loomis	121:-	Förfall 30/1	
ServaNet	418:-	Förfall 20/1	Sökt anstånd 31/1
ServaNet	418:-	Förfall 31/1	
Folksam	682:-	Förfall.31/1	
Walt Disney	1838:-	Förfall.2/2	
E-on	1695:-	Förfall 1/2	
Jämtl. Värme	11819:-	Förfall 6/2	
Skellefteå Kraft	2759:-	Förfall. 8/2	
Telia	1363:-	Förfall. 8/2	
S:a	61913:-		

### Kommande betalningar:

Autogiro Trygg Hansa 3267:- 31:a varje månad  
Skatt, Arbetsgivaravgift, Försäkringar

Ej inkomna utgifter: Annonskostnader i D.A  
Löner  
Skatt Arb.avg, försäkr  
Förbrukning toner, papper, rengöringsmedel, m.m.  
Faktura från Svensk Cater

# Revisionsrapport

## *Specialdestinerade statsbidrag*

### *Strömsunds kommun*

*Anneth Nyqvist, certifierad kommunal revisor*

*December 2016*

# Innehåll

<b>Sammanfattning</b> .....	<b>2</b>
<b>1. Inledning</b> .....	<b>3</b>
1.1. Bakgrund .....	3
1.2. Syfte och Revisionsfråga.....	3
1.3. Revisionskriterier .....	3
1.4. Kontrollmål .....	3
1.5. Avgränsning.....	4
1.6. Metod.....	4
<b>2. Iakttagelser och bedömningar</b> .....	<b>5</b>
2.1. Erhållna statsbidrag .....	5
2.2. Ändamålsenlighet.....	6
2.2.1. Iakttagelser .....	6
2.2.2. Bedömning.....	7
2.3. Intern kontroll .....	7
2.3.1. Iakttagelser .....	7
2.3.2. Bedömning.....	9
<b>3. Bedömningar</b> .....	<b>10</b>
3.1. Bedömningar mot kontrollmål.....	10
3.2. Revisionell bedömning.....	10
3.3. Rekommendationer.....	10

## ***Sammanfattning***

På uppdrag av de förtroendevalda revisorerna i Strömsunds kommun har PwC genomfört en granskning avseende specialdestinerade statsbidrag. Syftet med granskningen har varit att bedöma om kommunstyrelsen har säkerställt att specialdestinerade statsbidrag hanteras på ett ändamålsenligt sätt och med tillräcklig intern kontroll.

*Vår sammanfattande bedömning är att kommunstyrelsen till övervägande del har säkerställt att statsbidrag hanteras på ett ändamålsenligt sätt och med tillräcklig intern kontroll.*

Bedömningarna av kontrollmålen som ligger till grund för svaret på revisionsfrågan presenteras närmare i rapporten.

För framtiden lämnar vi följande rekommendationer:

- Gällande redovisning av flyktingverksamheten måste det säkerställas att över- och underskott inte balanseras mellan åren.
- Analyserna avseende förutsättningar för att ta emot bidrag kan struktureras och dokumenteras på ett tydligare sätt.
- Rutiner för ansökningar/återsökningar, utöver bidrag från Migrationsverket kan dokumenteras i större utsträckning.
- Den manuella bevakningen/uppföljningen av återsökta bidrag kan utvecklas.



# **1. Inledning**

## **1.1. Bakgrund**

Strömsunds kommuns verksamhet påverkas i inriktning och prioriteringar av olika former av statsbidrag. Statsbidragen är både generella och specialdestinerade. Varje statsbidrag har sitt eget krav på återrapportering eller utvärdering. De olika kraven på återrapportering ställer krav på den interna redovisningen i kommunen så att intäkter och kostnader redovisas i enlighet med vad som gäller för respektive statsbidrag.

Strömsunds kommun erhöll år 2015 281 mnkr i generella statsbidrag och utjämning. Av årsredovisningen framgår inte med tydlighet omfattningen av specialdestinerade statsbidrag under år 2015.

Utifrån risk- och väsentlighet har revisorerna bedömt det som angeläget att granska om det finns ändamålsenliga system och rutiner för kontroll av att statliga ersättningar ansöks, återsöks och utbetalas till kommunen. PwC har fått i uppdrag att genomföra granskningen.

Revisionsobjekt i denna granskning är kommunstyrelsen, barn-, kultur- och utbildningsnämnden, socialnämnden samt närvårdsnämnden Frostviken.

## **1.2. Syfte och Revisionsfråga**

Granskningen syftar till att bedöma om kommunstyrelsen säkerställt att specialdestinerade statsbidrag hanteras på ett ändamålsenligt sätt samt med tillräcklig intern kontroll.

## **1.3. Revisionskriterier**

Tillämpliga lagar och förordningar samt kommunens riktlinjer och rutiner.

## **1.4. Kontrollmål**

### *Ändamålsenlighet*

- Det finns ändamålsenliga rutiner för ansökning av statliga specialdestinerade statsbidrag.
- Tillräckliga analyser genomförs avseende förutsättningar att ta emot specialdestinerade statsbidrag (exempelvis lönsamhet och intäkts/kostnadsanalys).

### *Intern kontroll*

- Ansvarsfördelningen för ansökning/återsökning/uppföljning av förekommande statsbidrag är tydlig och ändamålsenlig.
- Det finns tydliga anvisningar för hantering av specialdestinerade statsbidrag.
- Den ekonomiska redovisningen av specialdestinerade statsbidrag är tillräcklig.
- Det sker en tillfredsställande återrapportering till kommunstyrelsen respektive berörd nämnd avseende specialdestinerade statsbidrag.

### **1.5. Avgränsning**

Granskningen avgränsas till kommunstyrelsen, barn-, kultur och utbildningsnämnden, socialnämnden samt närvårdsnämnden Frostviken. Granskningen omfattar specialdestinerade statsbidrag. I tid avgränsas granskningen främst till år 2016.

### **1.6. Metod**

En övergripande kontroll av vilka bidrag som erhållits och intäktsredovisats det senaste året. Relevanta styrdokument samt ett urval ansökningar/återsökningar av bidrag, beslut och återrapportering har granskats. Intervjuer har genomförts med förvaltningschefer, ekonomer samt de tjänstemän som ansvarar för själva ansökan/återsökningen av bidrag för berörda nämnder. Granskningen har fokuserats mot bidrag inom barn- och utbildningsförvaltningens och socialförvaltningens verksamheter (Närvårdsnämnden ingår oftast i socialförvaltningens ansökningar) och flyktingbidrag har granskats mer överskådligt.

## 2. Iakttagelser och bedömningar

### 2.1. Erhållna statsbidrag

Specialdestinerade statsbidrag intäktsredovisas som driftsbidrag inom verksamhetens intäkter. I redovisningen bokförs bidragen med olika så kallade motparter. En motpart beskriver vilken bidragsgivare som utbetalt medlen.

Fram till 16 november 2016 har Strömsunds kommun redovisat 111,3 mnkr inom kontobenämningen driftbidrag. Av dessa medel är cirka 94,7 mnkr hänförligt till bidrag direkt och indirekt från statliga myndigheter. Bidragsintäkterna är fördelade enligt följande:

Benämning	2015 Redovisat	2016 Redovisat
81 Stat o statl. myndigheter	-6 272 340	-5 797 654
811 Skolverket	-6 466 108	-16 061 045
812 Socialstyrelsen	-3 821 599	-5 748 019
813 Migrationsverket	-46 468 051	-67 095 986
<b>SUMMA</b>	<b>-56 755 757</b>	<b>-94 702 703</b>

Av medlen från Migrationsverket utbetalas viss andel utan ansökningsförfarande. Ersättning utan ansökningsförfarande beror på tecknade avtal och är grundersättning avseende mottagande och andra ersättningar för initiala kostnader per individ etc.

Fördelat per nämnd svarar framtids- och utvecklingsförvaltningen för 75 procent av redovisade intäkter 2016 (t.o.m. 16 november), motsvarande 71,1 mnkr. Om intäkter från Migrationsverket exkluderas är det barn- och utbildningsförvaltningen som har högst bidragsintäkter. Fördelningen ser ut enligt följande:

Förvaltning	Belopp	varav	Stat	Skolverket	Socialstyrelsen	Migrationsverket
Kommunstyrelsen	-1 426 343	1,5%	-1 426 343			
Tekniska förvaltningen	-581 620	0,6%	-581 620			
Framtids- och utvecklingsförvaltning	-71 106 199	75,1%	-2 610 790	-2 100 198		-66 395 211
Miljö- och byggförvaltning	-115 886	0,1%	-115 886			
Kultur- och fritidsförvaltning	-627 129	0,7%	-627 129			
Barn- och utbildningsförvaltning	-11 863 349	12,5%	-362 094	-10 097 529		-1 403 726
Socialförvaltning	-4 789 352	5,1%	-73 792	-44 332	-5 374 179	702 951
Närvårdsnämnd Frostviken	-373 840	0,4%	0		-373 840	0
Finansförvaltning	-3 818 986	4,0%		-3 818 986		
<b>SUMMA</b>	<b>-94 702 703</b>	<b>100,0%</b>	<b>-5 797 654</b>	<b>-16 061 045</b>	<b>-5 748 019</b>	<b>-67 095 986</b>

De större intäktsposterna som redovisas under respektive förvaltning består av följande:

#### *Framtids- och utvecklingsförvaltning*

Statsbidrag från staten avser till största delen olika bidrag från Energimyndigheten. Från Skolverket har bidrag erhållits gällande Komvux, Yrkesvux, Karriärtjänster m.m.

### *Barn- och utbildningsförvaltning*

Statsbidragen från Skolverket avser maxtaxa inom förskola, fritidshemmet och annan pedagogisk verksamhet, mindre barngrupper i förskolan, lågstadiesatsning, omsorg på obekvämtid, läxhjälp m.fl.

### *Socialförvaltning*

Socialförvaltning har erhållit 5 374 tkr i bidrag från Socialstyrelsen under 2016. Av dessa avser 3,8 mnkr stärkt bemanning inom äldreomsorgen. Övriga bidrag avser kunskaps-satsning baspersonal inom äldreomsorgen, kvalitetsutveckling av verksamhet mot våld i nära relationer samt förstärkt bemanning i socialtjänst barn och unga.

### *Närvårdsnämnden Frostviken*

Närvårdsnämnden har erhållit 0,4 tkr avseende stärkt bemanning inom äldreomsorgen. Socialchefen har gjort en gemensam ansökan för hela kommunen och Närvårdsnämnden har tilldelats 10 % av bidraget.

## **2.2. Ändamålsenlighet**

### **2.2.1. Iakttagelser**

#### **Rutiner för ansökningar – analyser av förutsättningar**

Inom framtids- och utvecklingsförvaltningen bevakar förvaltningschef och rektorer gemensamt aktuella bidrag. Vissa bidrag bevakas även av politiken och ansvarig tjänsteman inom verksamhetsområdet, exempelvis vindkraftscentrum. Flera bidrag har sökts på uppmaning av kommunstyrelsen, bl.a. EU-bidrag avseende internationellt samarbete. Även bidrag avseende förstelärare och lärarlönelyftet har ansökts utifrån en tydlig politisk ambition. Analyser görs utifrån ekonomisk motprestation men även arbetsbelastning. Analyser och beslut om att avstå från bidrag dokumenteras inte om det inte framkommer av kommunstyrelsens protokoll.

Inom socialförvaltningen är det socialchefen som ansvarar för att bevaka aktuella statsbidrag. En viss analys görs utifrån arbetsbelastning, motprestation etc. innan beslut fattas. Analyserna dokumenteras inte och inte heller beslut där förvaltningen väljer att avstå från att söka.

Inom barn- och utbildningsförvaltningen är det framförallt kvalitetsutvecklare som ansvarar för att bevaka aktuella statsbidrag. Skolverket skickar ut mejl över nya statsbidrag som även går till skolchefen. Kvalitetsutvecklare och skolchef gör analyser angående förutsättningar att erhålla bidrag men även utifrån kostnader och tidsaspekt/arbetsbelastning för kommunens del. Exempelvis har man valt att inte söka statsbidrag till "Läslýftet" då verksamheten inte klarar studietakten för kunna erhålla statsbidrag. Motsvarande utbildning genomförs istället på annat sätt inom organisationen. Vissa bidrag lyfts och diskuteras i rektorsgruppen och då protokollförs analys och beslut, i övrigt dokumenteras inte analyser och beslut.

*Närvården* gör ingen egen bevakning utan förlitar sig på socialchefen.

Stickprover har genomförts av ansökningar/återsökningar av bidrag, beslut och återrapportering utan anmärkning. Vi noterar att i två fall har kommunen tvingats återbetala

utbetalt bidrag p.g.a. att bidraget inte har nyttjats fullt ut. Flertalet av bidragen har dock ännu inte återrapporterats utan avser pågående projekt och vi kan därför inte göra någon fullständig bedömning avseende dessa.

### *Migrationsverket*

Länsstyrelsen kallar till gemensamma träffar för handläggare som ansvarar för återsök av bidrag från Migrationsverket. Vid dessa träffas görs jämförelser av vilka bidrag de olika kommunerna har erhållit. Vi noterar att Strömsunds kommun inte avviker så att det framgår att man skulle ha missat att återsöka något bidrag.

Bidragen återsöks kvartalsvis eller månadsvis i efterskott.

### **2.2.2. Bedömning**

Vi bedömer att specialdestinerade statsbidrag till övervägande del hanteras på ett ändamålsenligt sätt. Bedömningen grundar sig på följande:

- Det finns rutiner för att bevaka tillgängliga bidrag och det görs till viss del analyser av förutsättningar att ta emot bidragen. Vi menar dock att analyserna kan struktureras och dokumenteras på ett tydligare sätt.
- Vidare bedömer vi, utifrån intervjuer och stickprover, att det finns fungerande rutiner för ansökan/återsökning. Rutinerna kan dock dokumenteras i större utsträckning.
- Då flertalet av bidragen avser pågående projekt och inte har återrapporterats kan vi inte göra någon fullständig bedömning.

## **2.3. Intern kontroll**

### **2.3.1. Iakttagelser**

#### **Ansvarsfördelning**

#### *Bidrag från Migrationsverket*

Den största andelen bidrag som avser Migrationsverket redovisas inom framtids- och utvecklingsförvaltningen. Det finns en heltidsanställd tjänsteman som ansvarar för bevakning och återsökning av bidrag. Länsstyrelsen anordnar träffar där de informerar om aktuella bidrag. Det finns en manuell bevakningslista för att kunna bevaka att sökta bidrag erhålls. Tidigare hade denna tjänsteman ett huvudansvar för att bevaka möjliga bidrag och återsökningar för hela kommunen. Numera har ansvaret fördelats per förvaltning. Vid intervjuer framförs att kunskapen om tillgängliga medel är god inom kommunen och att det kan vara en fördel att sprida ansvaret på fler personer för att minska sårbarheten.

Inom barn- och utbildningsförvaltningen sker ingen gemensam bevakning eller återsökning utan respektive rektor/förskolechef ansvarar var och en för att bevaka och ansöka om bidrag.

Samma rutiner gäller inom socialförvaltningen och här framförs att man saknar en person som håller i hela ansökan. Ett program har utarbetats för att kunna följa upp kostnaden för samtliga placeringar inom flyktingverksamheten vilket underlättar vid ansökningarna. En avstämning av både intäkter och kostnader kan göras på personnivå.

#### *Övriga specialdestinerade statsbidrag*

Inom barn- och utbildningsförvaltningen är det kvalitetstutvecklare som både ansvarar för att bevaka aktuella bidrag och att göra återsökningar. Skolchefen fattar beslut om bidraget ska sökas. Kvalitetsutvecklare sammanställer aktuella bidrag i excelfil med uppgifter om bevakning av ansökan, beslut, rekvisering och återsökning.

Inom socialförvaltningen är det socialchefen som både bevakar, gör återsökningar och beslutar om bidragen. I de ansökningar som avser äldreomsorgen ingår även Närvårdsnämnden.

Kommunchefen skriver utifrån sin roll som firmatecknare under ansökningarna.

### **Anvisningar**

Framtids- och utvecklingsförvaltningen har upprättat rutinbeskrivningar för belagda platser, utbildning för asylsökande barn samt RCI – Resurs Centrum Integration. I övrigt saknas dokumenterade rutinbeskrivningar för ansökningar.

Vid intervjuer har det framkommit att det är svårt att ta fram generella rutinbeskrivningar med anledning av att administrationen kring statsbidragen ser olika ut för varje typ av bidrag.

När det gäller den ekonomiska redovisningen har rutiner upprättats vad gäller kontering så att samtliga bidrag redovisas på ett enhetligt sätt. Däremot saknas det till viss del rutiner för att kunna särredovisa lönekostnader på kategorier utifrån villkor i ansökan, vilket försvårar ansökningarna av vissa bidrag.

### **Ekonomisk redovisning**

I samband med att ansvarig handläggare får beslut om att ett bidrag har beviljats skickas en kopia till ekonomienhetens kassafunktion med uppgifter om kontering för att säkerställa att bidraget redovisas korrekt.

Inom framtids- och utvecklingsförvaltningen ansvarar den person som ansvarar för återsökning av bidrag även för kontering av leverantörsfakturor och kan därmed säkerställa att både kostnader och intäkter redovisas enligt samma principer.

Inom barn- och utbildningsförvaltningen uppfattas det ibland vara svårt att fånga de kostnader som är föremål för återsökning i redovisningen. Bl.a. beror det på brister i löneredovisningen. Ofta bygger dock ansökningarna på snittlöner och förfrågan om antalet aktuella tjänster görs manuellt direkt till respektive område/enhet.

#### *Periodisering av intäkter och kostnader*

Ersättning för flyktmottagande klassificeras som *specialdestinerade/riktade statsbidrag*. Enligt RKR 18.1 Intäkter från avgifter, bidrag och försäljningar, kännetecknas dessa bidrag av att de är avsedda för en bestämd verksamhet eller ett bestämt ändamål och redovisas i resultaträkningen tillsammans med övriga verksamhetsanknutna intäkter. De kräver i regel någon form av motprestation och återrapportering. De periodiseras i normalfallet till den period där kostnaderna som statsbidraget avser är bokförda.

I den mån kommunen har lägre kostnader än vad bidragen motsvarar skall ett överskott redovisas i resultaträkningen. Det är inte förenligt med god redovisningssed att balansera över- och underskott utan att dessa är hänförliga till ej utförda respektive utförda

prestationer. Det är därför viktigt att ha en bra redovisning för att säkerställa att kostnader och intäkter matchas och redovisas korrekt.

För 2015 har vi noterat att resultatet för flyktingmottagande introduktion uppgår till +28 tkr, vilket med hänsyn till verksamhetens omfattning kan betraktas som ett nollresultat. Detta indikerar att resultatet för 2015 har balanserats. Däremot finns det inte några större poster under förutbetalda intäkter i balansräkningen som ligger kvar sedan tidigare år.

### **Åtterrapporering**

Ingen åtterrapporering sker från nämnderna till kommunstyrelsen vilket heller inte är något krav. Däremot åtterrapporerar de förvaltningar som ligger under kommunstyrelsens ansvarsområde till kommunstyrelsen. Åtterrapporering görs vanligtvis inom ramen för de projekt de avser. 22 november 2016 behandlade kommunstyrelsen ärendet "Fortsatt utveckling av verksamhet Noden/Vindkraftscentrum". Projektet avser de pengar som söks från Energimyndigheten. Uppföljning av bidrag görs även vid budgetuppföljningar och delårsbokslut.

Både socialchef och barn- och utbildningschef informerar respektive nämndsordförande om vilka bidrag som söks och erhålls. Socialchefen har under 2016 rapporterat till nämnden under punkten "Aktuell Information". I januari framgår att riktade medel till äldreomsorgen har sökts motsvarande 4,1 mnkr.

Inom barn- och utbildningsförvaltningen har nämnden fått en åtterrapporering av återsökta medel från Migrationsverket avseende 2015. Utöver detta har ingen rapportering avseende specialdestinerade statsbidrag gjorts till nämnden. Vid intervjuer har dock framförts att detta är något som nämnden efterfrågar och rutiner för detta kommer att ses över. Vid budgetuppföljningar görs dock en viss uppföljning till nämnden över man ligger till i förhållande till sökta bidrag.

### **2.3.2. Bedömning**

Vi bedömer att det till övervägande del finns en tillräcklig intern kontroll. Bedömningen grundar sig på att:

- Ansvarsfördelningen är tydlig. Den manuella bevakningen av återsökta bidrag kan dock utvecklas och systematiseras.
- Det finns dokumenterade rutinbeskrivningar avseende ansökning/återsök av bidrag från Migrationsverket. Däremot saknas det för övriga verksamheter. Samtidigt instämmer vi i att rutinerna är olika för olika bidrag och att det är svårt att utforma generella rutiner.
- Den ekonomiska redovisningen sker på ett strukturerat sätt och utifrån utarbetade rutiner. Vi menar dock att gällande redovisning av flyktingverksamheten måste det säkerställas att över- och underskott inte balanseras mellan åren.
- Åtterrapporeringen sker i huvudsak i tillräcklig omfattning. Indirekt sker en återkoppling till kommunstyrelsen inom ramen för delårs- och årsbokslut.

## 3. Bedömningar

### 3.1. Bedömningar mot kontrollmål

Kontrollmål	Kommentar
<b>Ändamålsenlighet</b> <i>Ändamålsenliga rutiner</i> <i>Tillräckliga analyser</i>	<b>Till övervägande del</b> Det finns rutiner för att bevaka tillgängliga bidrag och det görs till viss del analyser av förutsättningar att ta emot bidragen. Det finns fungerande rutiner för ansökan/återsökning.
<b>Intern kontroll</b> <b>Ansvarsfördelning</b> <b>Anvisningar</b>	<b>Till övervägande del</b> Ansvarsfördelningen är tydlig. Dokumenterade rutinbeskrivningar finns avseende Migrationsverket. I övrigt saknas det.
<b>Ekonomisk redovisning</b>	Den ekonomiska redovisningen sker på ett strukturerat sätt. Det kan finnas risker för att bidrag från Migrationsverket felaktigt balanseras över åren.
<b>Åtterrapporering</b>	Åtterrapporering sker i huvudsak i tillräcklig omfattning.

### 3.2. Revisionell bedömning

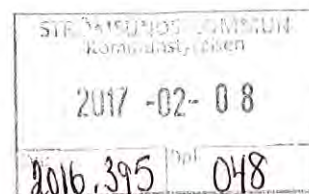
Vår sammanfattande bedömning är att kommunstyrelsen till övervägande del har säkerställt att statsbidrag hanteras på ett ändamålsenligt sätt och med tillräcklig intern kontroll.

### 3.3. Rekommendationer

För framtiden lämnas följande rekommendationer:

- Gällande redovisning av flyktingverksamheten måste det säkerställas att över- och underskott inte balanseras mellan åren.
- Analyserna avseende förutsättningar för att ta emot bidrag kan struktureras och dokumenteras på ett tydligare sätt.
- Rutinerna för ansökningar/återsökningar kan dock dokumenteras i större utsträckning.
- Den manuella bevakningen av återsökta bidrag kan utvecklas och systematiseras.
- Rutiner för återsök/ansökningar, utöver bidrag från Migrationsverket, bör utarbetas.





Alanäsets Byförening

Alanäset 7115

833 96 Strömsund

Kommunstyrelsen

Strömsunds kommun

Inför beslut om bygdemedel

### Vad är tanken med bygdemedel?

Det är med stor besvikelse vi känner oss tvingade till denna skrivelse för att få syftena med bygdemedel belysta. Vi har under många år lyckats vara överens i bygden om fördelningen av medlen, men i år går den lokala fördelningen till stor del till föreningar som ligger långt från vattenregleringsområdet och i vårt synsätt saknar allmän nytta för bygden utanför berörd by.

Vad vi förstår har vi den enda ansökan som har något med skador av Flåsjöns reglering att göra. Vårt mål är att bygga en kaj/brygga som är långsiktigt hållbar med ett minimalt behov av underhåll. Till nytta för alla båtägare som har behov av att sätta i båten vid en ramp och kunna lägga till vid en skyddad kaj/brygga. Antalet trollingfiskare ökar stadigt och de flesta kommer från andra orter i länet.

Detta projekt inser vi tar tid och resurser att genomföra, men det är angeläget om kulturplatsen flottningsstationen i Alanäset skall kunna fortsätta minna om flottnings historia och hemmahamn för båten Aktiv.

Vi önskar få begreppet "bygder som blivit berörda av utbyggnaden av vattenkraft" och "allmän nytta i berörda bygderna" belysta. Detta för att veta hur fördelning av bygdemedel bör gå till.

Alanäset 2017-02-07

Mona Boström- Asserwall

ordförande Alanäsets Byförening

2017-02-04

**Flåsjöns Fiskevårdsområdesförening** vill lämna några synpunkter anående kajområdet i Alanäset och det arbete som byföreningen bedriver för att kunna anlägga en ny brygga på platsen.

Vid Kajområdet i Alanäset finns en sjösättningsramp för båtar, det är väl den enda runt Flåsjön och det har förut även funnits en stor brygga. Tyvärr så fick den bryggan rivas eftersom den till största delen hade förmultnat och ansågs farlig för besökare och båtägare.

Det finns ett stort intresse för att fiska i Flåsjön och trollingfisket har ökat kraftigt dom senaste åren. Det är fiskare från hela jämtland som besöker Flåsjön för att pröva fiskelyckan, och dom utgår nästan alltid från Alanäset eftersom det där finns en sjösättningsramp. Men många av dessa fiskare stannar under mer än en dag och vill därför ha möjlighet att förtöja sin båtar under dom perioder då dom inte fiskar. Den möjligheten finns tyvärr inte längre sedan den gamla bryggan rivits.


Vid kajområdet finns också parkering för bilar och båttrailers, samt möjlighet att ställa upp husvagn eller tält. Det finns även en enkel övernattingsstuga att tillgå för fiskare som vill övernatta. Från Fiskevårdsföreningens sida är det givetvis en fördel att kunna erbjuda dom som besöker kommunen och Flåsjön för att fiska, alla dom möjligheter som dom behöver för att kunna bedriva sin verksamhet.

Från Fiskevårdsföreningens sida så ser vi det som en viktig fråga för Flåsjön och fisket, att byföreningen ges ekonomisk möjlighet att fortsätta sitt arbete med att anlägga en ny brygga nere vid kajområdet.

Dag som ovan.

Flåsjöns fiskevårdsområdesförening / styrelsen.

Eddy ERICSSON  
ÖRDFÖRMANDE

 <b>Strömsunds Kommun</b> Stræjmien tjjelte	<b>TJÄNSTESKRIVELSE</b> <span style="float: right;">Sidan 1 av 1</span> datum 2017-02-16
Förvaltning Kommunledningsförvaltningen/ekonomi	Ärendenr/diariennr
Utredare/handläggare Ekonomichef	Nämnd/styrelse Kommunstyrelsen

## Information Bokslut 2016 Strömsunds kommun

Kommunens preliminära resultat visar plus 51 mnkr.

Efter förslag till balanskravsutredning uppgår årets balanskravsresultat till plus 47 mnkr.

Verksamheterna (driften) har ett överskott på 49 mnkr, och investeringarna uppgår till totalt 55 mnkr.

### Initierare

Ekonomichef

### Förslag till beslut i kommunstyrelsen

Kommunstyrelsen tar del av information om bokslut 2016.

### Underskrift

.....

### Bilagor

- 1 Verksamheternas resultat
- 2 Resultaträkning, inkl balanskravsutredning
- 3 Balansräkning
- 4 Jämförelse blandmodellens resultaträkning
- 5 Investeringsutfall

<b>Verksamheternas resultat, tkr</b>	<b>Bokslut 2016</b>	<b>Jämförelse- störande poster</b>
<b>Kommunstyrelse</b>	<b>48 377</b>	
Kommunstyrelse, kommunfullmäktige ( <i>exkl pott balanskrav</i> )	13 556	9 700
Teknik- och serviceförvaltning	214	
Strömsund Turism	384	
Kommunledningsförvaltning	2 470	
Framtids- och utvecklingsförvaltning	31 753	30 700
<b>Miljö- och byggnämnd</b>	<b>262</b>	
<b>Barn, kultur- och utbildningsnämnd</b>	<b>4 749</b>	
Barn- och utbildningsförvaltning	4 593	4 900
Kultur och fritid	156	
<b>Socialnämnd</b>	<b>-4 952</b>	
-varav utbetalda försörjningsstöd och ek.bistånd	374	
-varav nettokostnad institutionsplaceringar	-1 740	
<b>Närvårdsnämnd</b>	<b>-484</b>	
<b>Överförmyndaren</b>	<b>54</b>	
<b>Revision</b>	<b>-3</b>	
<b>Nettoöverskott verksamheterna</b>	<b>48 003</b>	45 300
KF:s pott för balanskrav	2 800	
<b>Totalt nettoöverskott verksamheterna</b>	<b>50 803</b>	
<b>Affärsverksamhet AVA</b>	<b>Resultatpåv. bokslut 2016</b>	
Avfall	0	
Vatten och avlopp	-1 753	
<b>Summa</b>	<b>-1 753</b>	
<b>Totalt nettoöverskott inkl. AVA</b>	<b>49 050</b>	

<b>Överskott pottor:</b>	
KF balanskravspott	2 800
KF oförutsedda	9 769
KS oförutsedda	0
KS utvecklingspott	39
	<u>12 608</u>

## Resultaträkningar

mkr	Kommun Bokslut 2016	Kommun Budget 2016	Kommun Bokslut 2015	Koncern Bokslut 2016	Koncern Bokslut 2015
Verksamhetens intäkter	283,7	215,0	219,1		284,4
Verksamhetens kostnader	-988,6	-936,6	-912,9		-959,9
Avskrivningar	-21,9	-23,0	-22,3		-28,0
<b>Verksamhetens nettokostnader</b>	<b>-726,8</b>	<b>-744,6</b>	<b>-716,1</b>	<b>0,0</b>	<b>-703,5</b>
Skatteintäkter	479,4	494,0	466,9		466,9
Generella statsbidrag och utjämning	305,1	267,0	280,9		280,8
Finansiella intäkter	1,0	0,1	0,8		0,7
Finansiella kostnader	-7,5	-9,0	-9,7		-11,6
<b>Resultat före extraordinära poster</b>	<b>51,2</b>	<b>7,5</b>	<b>22,8</b>	<b>0,0</b>	<b>33,3</b>
Extraordinära poster	-	-	-	-	-
<b>Resultat före bokslutsdispositioner</b>	<b>51,2</b>	<b>7,5</b>	<b>22,8</b>	<b>0,0</b>	<b>33,3</b>
Bokslutsdispositioner	-	-	-		-1,4
Skatt	-	-	-		-0,8
<b>ÅRETS RESULTAT</b>	<b>51,2</b>	<b>7,5</b>	<b>22,8</b>	<b>0,0</b>	<b>31,1</b>
<i>Jämförelsestörande poster;</i>					
Erhållna medel AFA-försäkringar	-		7,5		7,5
Tillfälligt statsbidrag mottagning flyktingar	27,9		2,3		2,3

## Balanskravsutredning

mkr	Kommun Bokslut 2016
<b>Årets resultat</b>	<b>51,2</b>
Reducering av samtliga realisationsvinster	-0,1
Vissa realisationsvinster enl undantagsmöjligheter	-
Vissa realisationsförluster enl undantagsmöjligheter	-
Orealiserade förluster i värdepapper	-
Återföring av orealiserade förluster i värdepapper	-
<b>Årets resultat efter balanskravsjusteringar</b>	<b>51,1</b>
Reservering till resultatutjämningsreserv (RUR)	-4,6
Disponering från resultatutjämningsreserv (RUR)	-
<b>Årets balanskravsresultat</b>	<b>46,5</b>

## Balansräkningar

mkr	Kommun Bokslut 2016	Kommun Budget 2016	Kommun Bokslut 2015	Koncern Bokslut 2016	Koncern Bokslut 2015
<b>Anläggningstillgångar</b>					
Mark, byggnader och tekniska anläggningar	330,7	318,9	301,4		447,4
Maskiner och inventarier	8,8	8,0	7,1		7,4
Finansiella anläggningstillgångar	32,1	24,4	29,7		10,9
<b>Summa anläggningstillgångar</b>	<b>371,6</b>	<b>351,3</b>	<b>338,2</b>	<b>0,0</b>	<b>465,7</b>
<b>Omsättningstillgångar</b>					
Förråd	-	-	-		1,5
Kortfristiga fordringar	75,8	64,9	54,2		62,2
Kortfristiga placeringar	45,0	17,0	40,0		40,1
Likvida medel	49,6	13,5	86,8		100,7
<b>Summa omsättningstillgångar</b>	<b>170,4</b>	<b>95,4</b>	<b>181,0</b>	<b>0,0</b>	<b>204,5</b>
<b>SUMMA TILLGÅNGAR</b>	<b>542,0</b>	<b>446,7</b>	<b>519,2</b>	<b>0,0</b>	<b>670,2</b>
<b>Eget kapital</b>	<b>83,9</b>	<b>24,3</b>	<b>32,7</b>		<b>75,4</b>
Varav årets resultat	51,2	7,5	22,8		31,1
Resultatutjämningsreserv (RUR)	47,1	-	42,5		-
Öronmärkning, bredband	3,6	-	5,7		-
Övrigt eget kapital	33,2	-	-15,5		-
<b>Avsättningar</b>					
Avsättning för pensioner	214,3	230,9	244,8		246,9
Andra avsättningar	42,5	17,9	33,0		39,9
<b>Summa avsättningar</b>	<b>256,8</b>	<b>248,8</b>	<b>277,8</b>	<b>0,0</b>	<b>286,8</b>
<b>Skulder</b>					
Långfristiga skulder	19,5	3,0	19,0		103,5
Kortfristiga skulder	181,8	170,6	189,8		204,5
<b>Summa skulder</b>	<b>201,3</b>	<b>173,6</b>	<b>208,8</b>	<b>0,0</b>	<b>308,0</b>
<b>SUMMA EGET KAPITAL, AVSÄTTNINGAR OCH SKULDER</b>	<b>542,0</b>	<b>446,7</b>	<b>519,3</b>	<b>0,0</b>	<b>670,2</b>
<b>Ställda panter och ansvarsförbindelser</b>					
Leasing	2,4	-	1,3		1,3
Borgensåtagande	94,8	97,3	94,4		9,4

	2016	
	Enl fullfond.	Enl bl.modell
<b>Resultaträkning, mkr</b>	<b>Bokslut</b>	<b>Bokslut</b>
	<b>2016</b>	<b>2015</b>
Verksamhetens intäkter	283,7	283,7
Verksamhetens kostnader	-988,6	-1027,2
Avskrivningar	-21,9	-21,9
<b>Verksamhetens nettokostnader</b>	<b>-726,8</b>	<b>-765,4</b>
Skatteintäkter	479,4	479,4
Generella statsbidrag	305,1	305,1
Finansiella intäkter	1,0	1,0
Finansiella kostnader	-7,5	-1,5
<b>Resultat före extraordinära poster</b>	<b>51,2</b>	<b>18,6</b>
Extraordinära poster	-	-
<b>ÅRETS RESULTAT</b>	<b>51,2</b>	<b>18,6</b>
<b>Balanskravsutredning, mkr</b>	<b>Enl fullfond.</b>	<b>Enl bl.modell</b>
Årets resultat enligt resultaträkning	51,2	18,6
Avgår samtliga realisationsvinster	-0,1	-0,1
Vissa realisationsvinster enl undantagsmöjligheter	-	-
Vissa realisationsförluster enl undantagsmöjligheter	-	-
Orealiserade förluster i värdepapper	-	-
Återföring av orealiserade förluster i värdepapper	-	-
<b>Årets resultat efter balanskravsjusteringar</b>	<b>51,1</b>	<b>18,5</b>
Medel till resultatutjämningsreserv (RUR)	-4,6	-
Disponering från resultatutjämningsreserv (RUR)	-	-
<b>Årets balanskravsresultat</b>	<b>46,5</b>	<b>18,5</b>
Balanskravsunderskott från tidigare år	-	-
Synnerliga skäl att inte återställa (amort. p-stift)	-	12,5
<b>Summa balanskravsresultat</b>	<b>46,5</b>	<b>31,0</b>



Strömsunds  
Kommun  
Stracjmien tjjelte

## Investeringar 2016 Årsbokslut

Verksamhet	Total budget 2016	Bokslut netto, 2016	Avvikelse 2016	Ansökan ombudg.
Kommunen exkl. affärsverksamh.	49 719	21 584	28 135	27 633
Affärsverksamhet, Avfall, vatten, och avlopp (AVA)	11 094	4 557	6 537	6 837
Bredband	31 384	26 035	5 349	5 349
Finansiell investering*)		2 473		
<b>Kommunen totalt</b>	<b>92 197</b>	<b>54 649</b>	<b>40 021</b>	<b>39 819</b>

\*Insatskapital i Kommuninvest Ek Förening



## Kommunen exkl Affärsverksamhet Investeringsbudget 2016, per objekt

Nr.	Objekt	Start- år	Budget 2016	Ombudget 2016	TA 2016	Tot bud 2016	Bokslut 2016	Avvikelse	Ansökan ombudget
<b>Kommunstyrelse</b>									
1	Ospecificerad investeringsbudget		4 455	6 437	-2 764	8 128	0	8 128	8 128
2	Central infrastruktur kommunal ledningsplats	2013		450		450	0	450	450
3	Beslut om samförläggning Bredband	2013		258		258	70	188	188
4	Videokonferens, Folkets Hus	2014		150		150	165	-15	
<b>Teknik- och serviceförvaltning</b>									
5	Pott ny idrottshall, Strömsund	2013		2 371	10 000	12 371	9 496	2 875	2 875
6	Vägbelysning	2012		1 195		1 195	1 189	6	
7	Lekutrustning, utbyte Hoting	2016	345			345	329	16	
8	IT-kommunikationsutrustning mm Folkets Hus	2013		49		49	49	0	
9	Gemensam infrastruktur IT	2015		441		441	441	0	
10	IT-infrastruktur, utbyggnad och anpassning	2016	700			700	114	586	586
11	Lokaleffektivisering skolor	2010		252		252	-22	274	200
12	Lokaleffektiv. skolor, Backe och Gäddede	2012	5 000	2 393		7 393	12	7 381	7 381
13	Upprustning, Forsgården inkl projektering	2011		76		76	48	28	28
14	Ombyggn. matsal, byte köksmaskiner V-dal	2013		261		261	285	-24	
15	Nya förskoleplatser Strömsund	2015		7 077	2 000	9 077	5 972	3 105	3 105
16	Renovering sporthall, Hjalmar Strömerskolan	2015	1 250	1 173		2 423	633	1 790	1 790
17	Kokgryta med installation, Vattudalsköket	2015		190		190	165	25	
18	Serveringsdisk, Vattudalsskolan	2016	250			250	252	-2	
19	Diskinlämning, centralkök Hoting	2015		144		144	105	39	
20	Byte belysningsarmaturer, alla orter	2015	1 000	305		1 305	525	780	780
21	Byte golvbeläggning, simhall Hoting	2015		400		400	160	240	240
22	Motorvärmare Soltorpet, Hammerdal	2015		100		100	47	53	53
23	Regn/vindskydd förskolor	2015		120		120	174	-54	
24	Brandskyddsåtgärder	2015		730		730	0	730	730
25	Markiser, särskilda boenden	2016	1 200			1 200	885	315	
26	Multiplot	2016			135	135	135	0	
27	SAGA-lokalen, upprustning av den	2016			275	275	185	90	90
<b>Framtids- o utvecklingsförvaltning</b>									
28	Infrastruktur datoranvändare	2015		27		27	0	27	
29	Renovering stolar aula, Hjalmar Strömerskolan	2015		35		35	0	35	
30	Billiflitar 2 st, Hjalmar Strömer	2016	160			160	143	17	
<b>Barn- och utbildningsförvaltning</b>									
31	Utrustning skolgård, Bredgårdsskolan	2014		45		45	0	45	
32	Videokonferensanläggning 2 st	2015		83		83	0	83	83
33	IT-miljö, uppdatera WIFI och IT-standard, BUF	2016	60			60	0	60	60
34	Markiser, gula skolan	2016	60			60	0	60	60
35	Markiser, Vattudal	2016	60			60	0	60	60
<b>Vård- och socialförvaltning</b>									
36	Carport bilar	2014		91		91	0	91	91
37	Trådlös uppkoppling	2016	200			200	25	175	175
38	Carport Norrgård,	2016	280			280	0	280	280
39	IT-stöd e-tjänster	2015		200		200	0	200	200
	Summa investeringsutgifter		15 020	25 053	9 646	49 719	21 584	28 135	27 633
	Summa investeringsinkomster								
	<b>Summa nettoinvestering</b>		<b>15 020</b>	<b>25 053</b>	<b>9 646</b>	<b>49 719</b>	<b>21 584</b>	<b>28 135</b>	<b>27 633</b>

### Kommunstyrelse

1	Ombudgeteras
2	Beslut om statligt stöd till projektet på MSB tas under våren 2017. Det här är kommunens medfinansiering av projektet.
3	Utnyttjas för läglighetsinvesteringar, resterande ombudgeteras till 2017.
4	Klart

### Teknik- och serviceförvaltning

5	Pågående projekt klart hösten 2017
6	Klart
7	Klart
8	Klart
9	Klart
10	Pågår, beställda arben utförs under våren enl plan
11	Pågående projekt, resterande nyttjas för Backe. Flyttat tidigare nedlagda projekteringskostnad till drift därav positivt belopp.
12	Pågående projekt, upphandlas sommaren 2017.
13	Tvättstuga återstår, klart sommaren 2017
14	Klart, ingår 20 kkr avsättning garantibesiktning.
15	Pågår, beräknas klart 2017-05
16	Pågår, försenat pga liten konkurrens upphandling vent.
17	Klart
18	Klart
19	Klart
20	Pågående projekt, fortsätter hela 2017
21	Pågår, sen start pga entreprenörsbyte. Klart 2017
22	Återställande mark återstår 2017
23	Klart. Fördyring då ursprungligt cykeltak inte uppfyllde funktionen samtidigt som markarbeten och ramp behövs. Rampen måste även handikappsanpassas.
24	Avvaktats i väntan på beslut nya boendeplan
25	Klart
26	Klart
27	Pågående projekt, klart 2017-03

### Framtids- o utvecklingsförvaltning

28	Klart
29	Klart
30	Klart

### Barn- och utbildningsförvaltning

31	Ersatt av annan lösning av fastighetsförvaltningen.
32	Enligt IT avd. bör vi avvakta med investeringen till 2017 och Skype for Business och då utrusta ett sk. Skype rum istället med skärmar m.m.
33	En analysfas är genomförd och nästa steg är utföra arbetet vilket kommer göras under 2017.
34	Trots fönsterbyte med reflekterande glas finns behovet av markiser kvar vilket kommer att sättas upp under 2017.
35	Kommer att sättas upp 2017.

### Vård- och socialförvaltning

36	Används för ny carport på Strömbacka
37	Avvaktar fiberutbyggnad för att erbjuda boenden wifi uppkoppling
38	Förslag på ny lokalisering av carport (till Strömbacka) för bättre nyttjande
39	Avser nyckelfri hemtjänst lös upphandlas under 2017 (etapp 1 & 2)

## Affärsverksamhet Investeringsbudget 2016, per objekt

Årsbokslut

Nr	Objekt	Start- år	Budget 2016	Ombudget 2016	TA 2016	Tot bud 2016	Bokslut 2016	Avvikelse	Ansökan ombudg.
	<b>Avfall, vatten och avlopp (AVA)</b>								
1	Rörströms VA-verk, rening	2010		1 030		1 030	288	742	742
2	Vattenskyddsområde etapp 1	2011		75		75	29	46	46
3	Vattenskyddsområde etapp 2	2012		195		195	0	195	195
4	Vattenskyddsområden, etapp 3	2013		300		300	0	300	300
5	Bevakning/larm va-avlopp	2013		1 676		1 676	61	1 615	1 615
6	Gäddede reningsverk, effektivisering slam	2014				0	0	0	
7	Effektivisering slam, reningsanl. Norråker	2015		420		420	434	-14	
8	Vattentäkt, Hoting	2015		64		64	67	-3	
9	Strömsunds avloppsreningsverk, åtgärder för utsläppsvärde	2016	6 000			6 000	2 118	3 882	3 882
10	Luftbehandlingsanläggning, Hammerdals RV,ny	2016	460		350	810	753	57	57
11	Luftbehandlingsanläggning, Hotings RV, ny	2016				0	38	-38	
12	Överbyggnad kärlavfall, Lindens ÅVC	2016	170			170	170	0	
13	Pumpstation Bjarnes, Gäddede	2016			164	164	164	0	
14	Pumpstation Sjukan, Gäddede	2016			190	190	190	0	
15	Långöns vattenverk utredning	2016					536	-536	
16	Hotings vattenverk och vattentäkt utredning	2016					68	-68	
17	Kyrktåsjö Vattenverk utredning	2016					86	-86	
18	Noråkers vattenverk utredning	2016					105	-105	
19	Slambehandling anläggning Linden	2009					-550	550	
	Summa investeringsutgifter		6 630	3 760	704	11 094	4 557	6 537	6 837
	Summa investeringsinkomster								
	<b>Summa nettoinvesteringar</b>		<b>6 630</b>	<b>3 760</b>	<b>704</b>	<b>11 094</b>	<b>4 557</b>	<b>6 537</b>	<b>6 837</b>

### Kommentarer

- Ny utredning är gjord och oxidationsförsök ska utföras för att få ett förslag till ombyggnad. Till eventuell ombyggnad krävs mer investeringsmedel.
- Beslut från Lst klart för Gäddede. Ansökan för Backe och Rossön återtagits eftersom mer geologiska undersökningar behövs enligt Lst.
- Påbörjat men ej slutfört. Inväntar besluten för etapp 1
- Ej påbörjat.
- Pågår. Omstart med konsult för att komma vidare.
- Klart.
- Klart.
- Klart.
- Pågår. Upphandling ute nu för utförande av etapp 2.
- Slutbesiktning 2017-01-31
- De beviljade medlen för Hotings rv överflyttade till Hammerdals rv. Nya medel för Hoting beviljade 2017.
- Klart denna del. Fortsätter 2017 då 170 tkr beviljats. Planen är att ytterligare två år ansöka om investeringsmedel.
- Klart.
- Klart.
- Utredningskostnad för att undersöka vilka åtgärder som krävs för att uppnå godkänd vattenkvalitet.
- Utredningskostnad för att undersöka vilka åtgärder som krävs för att uppnå godkänd vattenkvalitet.
- Utredningskostnad för att undersöka vilka åtgärder som krävs för att uppnå godkänd vattenkvalitet.
- Utredningskostnad för att undersöka vilka åtgärder som krävs för att uppnå godkänd vattenkvalitet.
- Belopp som kommunen erhållit efter förlikning och som minskar de investeringskostnader vi tidigare haft i projektet. Ärendet avslutat.

## Bredband

### Investeringsbudget 2016, per objekt


Årsbokslut

Nr	Objekt	Start- år	Budget 2016	Ombudget 2016	TA 2016	Tot bud 2016	Bokslut 2016	Avvikelse	Ansökan ombudg
	<b>Bredband</b>								
1.	Fiber hela kommunen, exkl Stekenjokk	2015	23 986	9 496		33 482	24 500	8 982	8 982
2.	Bidrag fiber hela kommunen, exkl Stekenjokk	2015	-3 986			-3 986	-649	-3 337	-3 337
3.	Stekenjokk, fiber	2015		4 595		4 595	2 184	2 411	2 411
4.	Stekenjokk, investeringsbidr., bygdemedel	2015		-2 707		-2 707		-2 707	-2 707
	Summa investeringsutgifter		23 986	11 384	0	38 077	26 684	11 393	11 393
	Summa investeringsinkomster		-3 986			-6 693	-649	-6 044	-6 044
	<b>Summa nettoinvesteringar</b>		<b>20 000</b>	<b>11 384</b>	<b>0</b>	<b>31 384</b>	<b>26 035</b>	<b>5 349</b>	<b>5 349</b>

#### Kommentarer

Avvikelse stornätsprojekten; fördyring på grund av skador

- 1 tomrör och bortforsling av sten. Avvikelse villaprojekt, byggstart framflyttad till våren 2017.
- 2 Bidragsdel
- 3 Färdigställs under 2017. Kvarvarande investeringsbidrag är 2707 kr . Kommunens andel av Stekenjokk är 1888.
- 4 Kvarvarande investeringsbidrag. Används under 2017, se punkt 3.

 <b>Strömsunds Kommun</b> Straejmien tjeelte	<b>TJÄNSTESKRIVELSE</b> <span style="float: right;">Sidan 1 av 1</span> datum 2017-02-16
Förvaltning Alla förvaltningar under kommunstyrelsen	Ärendenr/diariennr
Utredare/handläggare Veronica Hjorter Stenklyft	Nämnd/styrelse Kommunstyrelsen

## Godkännande av bokslut 2016 kommunstyrelsen

Redovisning lämnas över bokslut 2016 för kommunstyrelsens verksamheter, inkl. uppföljning av inriktnings- och effektmål.



### ÅRSBOKSLUT 2016

		Årsbokslut
tkr		dec 2016
<b>Kommunstyrelse</b>		<b>48 378</b>
Kommunstyrelse, kommunfullmäktige		13 555
Teknik- och serviceförvaltning		214
Strömsund Turism		386
Kommunledningsförvaltning		2 470
Framtids- och utvecklingsförvaltning		31 753
	<b>Årsbokslut</b>	<b>Resultatpå-</b>
<b>Affärsverksamhet AVA</b>	<b>16-dec</b>	<b>verkan km</b>
Avfall	-822	0
Vatten och avlopp	-2 364	-1 753
<b>Summa</b>	<b>39 899</b>	<b>-1 753</b>

### Förslag till beslut

Kommunstyrelsen, i egenskap av verksamhetsnämnd, godkänner boksluten 2016 för alla verksamheter inom kommunstyrelsen.

### Underskrift

.....

### Bilagor

Årsbokslut 2016 kommunfullmäktige/kommunstyrelsen

Årsbokslut 2016 teknik- och serviceförvaltningen

Årsbokslut 2016 Strömsund Turism

Årsbokslut 2016 kommunledningsförvaltningen

Årsbokslut 2016 framtid- och utvecklingsförvaltningen

Årsbokslut 2016 affärsverksamhet, avfall

Årsbokslut 2016 affärsverksamhet, vatten och avlopp

Målföljning 2016, kommunstyrelsens verksamheter

Förvaltning/avdelning: Kommunfullmäktige/kommunstyrelsen

Verksamhetsprognos driftbudget (exkl kapitalkostnad)

Budget (belopp tkr)			Årsbokslut (belopp tkr)			Nettoavvikelse	Föregående prognos
Kostnader (inkl tilläggsbudget)	Intäkter (inkl tilläggsbudget)	Nettoram	Kostnader	Intäkter	Netto	Årsbokslut	
74 574	2 804	71 770	61 808	3 593	58 215	13 555	3 235

Gulmarkerade fält är justerade med överskottet från de sk flyktingmedel, projekt 16410.  
Totalt till KF of = +5.231 tkr

Ändamål 220 -200 tkr  
KS of -1.635 tkr

Från övr verksamheter -3.396 tkr

### A. Förvaltnings-/avdelningschefs kommentar om nuläget

Kostnader för förtroendevalda KF och KS (arvoden och övrigt) är lägre än budgeterat +1,1 mnkr. Även lägre kostnader än budgeterade för minnesgåvor, anpassningskostnader samt för övriga kostnader +1,4 mnkr.

Uthyrning av del av Norrgård och Solgården gör att kostnaderna för våra egna lokaler har blivit lägre än budget.

Överskott avseende företagshälsovård då nuvarande avtal upphört 31/8, +462 tkr.

KF oförutsedda, ordinarie buget, ger överskott med 37 tkr, utvecklingspott + 39 tkr. Kvarvarande "flyktingmedel" är totalt 6.136 mnkr.

### B. Åtgärd/förslag för att komma inom budgetram

	Beaktad i prognos	Kräver poli- tiskt beslut	Behandling i nämnd, datum	Besluts- paragraf	Krävs beslut
1.	<input type="checkbox"/> Ja <input type="checkbox"/> Nej	<input type="checkbox"/> Ja <input type="checkbox"/> Nej			<input type="checkbox"/> KS <input type="checkbox"/> KF
2.	<input type="checkbox"/> Ja <input type="checkbox"/> Nej	<input type="checkbox"/> Ja <input type="checkbox"/> Nej			<input type="checkbox"/> KS <input type="checkbox"/> KF
3.	<input type="checkbox"/> Ja <input type="checkbox"/> Nej	<input type="checkbox"/> Ja <input type="checkbox"/> Nej			<input type="checkbox"/> KS <input type="checkbox"/> KF
4.	<input type="checkbox"/> Ja <input type="checkbox"/> Nej	<input type="checkbox"/> Ja <input type="checkbox"/> Nej			<input type="checkbox"/> KS <input type="checkbox"/> KF

### C. Kommentar till avvikelse i förhållande till föregående prognos

Avvikelsen bokslut/prognos okt beror främst på överskott av flyktingmedel ca 6,1 mnkr och ett visst överskott av övriga potter.

## ÅRSBOKSLUT DRIFTBUDGET

2016

Prognos baserad på redovisning t.o.m:

 Febr  Mars  Apr  Maj Aug  Sept  Okt  Nov

Förvaltning/avd: Kommunfullmäktige/kommunstyrelsen

Ändamål	Kostnader (belopp i tkr)			Intäkter (belopp i tkr)			Netto- avvikelse	Kommentarer
	Budget (inkl TA*)	Bokslut	över/underskott	Budget (inkl TA*)	Bokslut	över/underskott		
000 Kommunfullm.	956	735	221				221	Lägre kostnader avseende förtroendevalda.
000 KF oförutsedda	9 769		9 769				9 769	
000 Balanskravspott	2 800	2 800						
001 Kommunstyrelse	5 815	4 917	898				898	Lägre kostnader avseende förtroendevalda.
001 KS oförutsedda								
001 KS utvecklingspott	39		39				39	
002 KS ej politiskt	6 455	5 425	1 030		402	402	1 432	Minnesgåvor, anpassning, övrigt. Obudgeterade intäkter.
092 Lokaler	12 439	12 116	323				323	Främst pga minskade kostnader för Norrgård och Solgården samt budget för lokaler som ej nyttjats 2016.
093 Fackligt anställda	2 492	2 335	157	892	674	-218	-61	Reparation och hyra för ny lokal Lärarförbundet.
095 Marknadsföring	890	1 063	-173				-173	
096 Företagshälsovård	1 882	1 420	462				462	Avtal upphört 31/8.
098 Projekt	855	1 423	-568		719	719	151	
220 Folkets Hus	3 332	3 265	67	1 232	1 155	-77	-10	Lägre intäkter pga uppsägn avtal, Lernia, under året. Ej nyttjad personalbudget, ökade kostnader lokalvård.
350 Näringsliv	9 670	9 293	377				377	Överskott av budget för bl.a medfin i proj som ej startar.
351 Hemsändning	440	374	66	220	180	-40	26	
370 Räddningstjänst	16 250	16 189	61				61	
391 Säkerhetssamordn.	460	435	25	460	463	3	28	
005 Valnämnd	30	18	12				12	
<b>Summa</b>	<b>74 574</b>	<b>61 808</b>	<b>12 766</b>	<b>2 804</b>	<b>3 593</b>	<b>789</b>	<b>13 555</b>	

\* TA=tilläggsanslag/-budget

Förvaltning/avdelning: Teknik- och serviceförvaltning (Exkl. affärsve

Bokslut driftbudget (exkl kapitalkostnad)

Budget (belopp tkr)			Bokslut (belopp tkr)			Nettoavvikelse	Föregående bokslutsprognos
Kostnader (inkl tilläggsbudget)	Intäkter (inkl tilläggsbudget)	Nettoram	Kostnader	Intäkter	Netto	Bokslut	
191 750	156 029	35 721	192 989	157 509	35 480	241	-445

#### A. Förvaltnings-/avdelningschefs kommentar om nuläget

Totalt sett har förvaltningens verksamheter väl svarat upp mot de förutsättningar som budgeten medgivit. Dock finns stora variationer inom verksamheterna som föranleder analyser inför nästa år. Att resultatet nu är bättre än tidigare prognostiserat kan till stor del tillskrivas den milda och snöfattiga förjulsvintern.

#### B. Åtgärd/förslag för att komma inom budgetram

	Beaktad i prognos	Kräver politiskt beslut	Behandling i nämnd, datum	Beslutsparagraf	Krävs beslut
1.	<input type="checkbox"/> Ja <input type="checkbox"/> Nej	<input type="checkbox"/> Ja <input type="checkbox"/> Nej			<input type="checkbox"/> KS <input type="checkbox"/> KF
2.	<input type="checkbox"/> Ja <input type="checkbox"/> Nej	<input type="checkbox"/> Ja <input type="checkbox"/> Nej			<input type="checkbox"/> KS <input type="checkbox"/> KF
3.	<input type="checkbox"/> Ja <input type="checkbox"/> Nej	<input type="checkbox"/> Ja <input type="checkbox"/> Nej			<input type="checkbox"/> KS <input type="checkbox"/> KF
4.	<input type="checkbox"/> Ja <input type="checkbox"/> Nej	<input type="checkbox"/> Ja <input type="checkbox"/> Nej			<input type="checkbox"/> KS <input type="checkbox"/> KF

#### C. Kommentar till avvikelse i förhållande till föregående prognos

De största skillnaderna mot föregående prognos är den fortsatta positiva utvecklingen inom bostadsanpassningen och den negativa för färdtjänsten. Ett överskott som inte tidigare prognostiseras uppstår inom skogsverksamheten och avser främst slutavräkning för avverkning som utförts föregående år. Större överskott än vad som tidigare vågat prognostiseras också för skötsel av parker och grönområden.



Förvaltning/avd: Teknik- och serviceförvaltning (Exkl. affärsverksamhet)

Ändamål	Kostnader (belopp i tkr)			Intäkter (belopp i tkr)			Netto- avvikelser	Kommentarer
	Budget (inkl TA*)	Bokslut	Över/ underskott	Budget (inkl TA*)	Bokslut	Över/ underskott		
130 IT	4 866	5 068	-202	384	629	245	43	
191 Admin	4 670	5 589	-919		427	427	-492	Rivningskostnader och personalkostnader.
192 Reception	3 630	3 813	-183	1 280	1 462	182	-1	
201 Drift/Underh Indust	65	39	26				26	
210 Skog	558	-10	568	2 340	2 082	-258	310	Överskott p g a en erhållen slutlikvid från året innan.
230 Länstrafiken	518	397	121				121	Överskott till största del tack vare personalvakans
301 Park & Torg	1 793	1 309	484	90	86	-4	480	Till största delen beroende på personalvakans under sommaren
320 Väg	8 865	8 785	80	330	385	55	135	
330 Vägbelysning	2 534	2 580	-46	214	212	-2	-48	
441 Samlingslokaler	1 650	1 645	5				5	
551 Dagvatten	742	794	-52				-52	Anslutning sporthall
563 Ext avfall fr ftg	3 590	3 808	-218	3 690	3 921	231	13	
787 Färdtjänst	4 768	5 764	-996				-996	Fler nyttjare av färdtjänst.
790 Bostadsanpassning	2 000	1 077	923				923	Mindre antal ärenden till lägre kostnad.
800-811 Fastigheter	75 009	73 511	1 498	71 209	70 745	-464	1 034	Minskade taxebundna kostnader.
900 Driftsgruppen	20 161	20 174	-13	20 161	19 249	-912	-925	Nivån på intäkterna förmår inte täcka kostnaderna.
901 Återvinningscentral	1 888	2 001	-113	1 888	1 695	-193	-306	Nivån på intäkterna förmår inte täcka kostnaderna.
910 Transport	6 549	6 619	-70	6 549	6 675	126	56	
930 Lokalvård	14 593	14 347	246	14 593	14 259	-334	-88	
960 Storkök	32 297	34 975	-2 678	32 297	34 978	2 681	3	
970 Beredskap	1 004	704	300	1 004	704	-300		
<b>Summa</b>	<b>191 750</b>	<b>192 989</b>	<b>-1 239</b>	<b>156 029</b>	<b>157 509</b>	<b>1 480</b>	<b>241</b>	

\* TA=tilläggsanslag/-budget

Förvaltning/avdelning: Strömsund Turism

**Bokslut driftbudget (exkl kapitalkostnad)**

Budget (belopp tkr)			Bokslut (belopp tkr)			Nettoavvikelse	Föregående bokslutsprognos
Kostnader (inkl tilläggsbudget)	Intäkter (inkl tilläggsbudget)	Nettoram	Kostnader	Intäkter	Netto	Bokslut	
6 226	2 626	3 600	6 314	3 100	3 214	386	615

**A. Förvaltnings-/avdelningschefs kommentar om nuläget**

Intäkter campingen bättre än budgeterat. Lägre personalkostnader på administration med anledning av tjänstledighet.

Arbetet med ny takbeläggning på Friluftsbadet slutfört och medfört.

Ökade personalkostnader på turism med anledning av bemanning Gäddede turistinformation under sommaren som Tillväxt Frostviken normalt skulle ha bekostat.

Ett väkommet överskott som kommer att användas för upprustning och renovering på Strömsunds camping och Strömsunds turistinformation.

**B. Åtgärd/förslag för att komma inom budgetram**

	Beaktad i prognos	Kräver politiskt beslut	Behandling i nämnd, datum	Beslutsparagraf	Krävs beslut
1.	<input type="checkbox"/> J <input type="checkbox"/> Nej	<input type="checkbox"/> J <input type="checkbox"/> Nej			<input type="checkbox"/> K <input type="checkbox"/> KF
2.	<input type="checkbox"/> J <input type="checkbox"/> Nej	<input type="checkbox"/> J <input type="checkbox"/> Nej			<input type="checkbox"/> K <input type="checkbox"/> KF
3.	<input type="checkbox"/> J <input type="checkbox"/> Nej	<input type="checkbox"/> J <input type="checkbox"/> Nej			<input type="checkbox"/> K <input type="checkbox"/> KF
4.	<input type="checkbox"/> J <input type="checkbox"/> Nej	<input type="checkbox"/> J <input type="checkbox"/> Nej			<input type="checkbox"/> K <input type="checkbox"/> KF

**C. Kommentar till avvikelse i förhållande till föregående prognos**

Förvaltning/avd: Strömsund Turism

Ändamål	Kostnader (belopp i tkr)			Intäkter (belopp i tkr)				Kommentarer
	Budget (inkl TA*)	Bokslut	Över/ underskott	Budget (inkl TA*)	Bokslut	Över/ underskott	Netto- avvikelser	
191 Administration	2 332	2 238	94	40	16	-24	70	
380 Turism	794	871	-77	160	89	-71	-148	Sommarbemanning Gäddede turistinformation
381 Camping	3 100	3 205	-105	2 426	2 995	569	465	
<b>Summa</b>	<b>6 226</b>	<b>6 314</b>	<b>-88</b>	<b>2 626</b>	<b>3 100</b>	<b>474</b>	<b>386</b>	

\* TA=tilläggsanslag/-budget

Förvaltning/avdelning: Kommunledningsförvaltningen

Verksamhetsprognos driftbudget (exkl kapitalkostnad)

Budget (belopp tkr)			Årsbokslut (belopp tkr)			Nettoavvikelse	Föregående prognos
Kostnader (inkl tilläggsbudget)	Intäkter (inkl tilläggsbudget)	Nettoram	Kostnader	Intäkter	Netto	Årsbokslut	
28 053	2 442	25 611	28 544	5 403	23 141	2 470	4 629

Gulmarkerade fält är justerade med överskottet 2.046 tkr från de sk flyktingmedel, projekt 16410.  
Ändamål 111 -1.268 tkr  
Ändamål 140 - 778 tkr

### A. Förvaltnings-/avdelningschefs kommentar om nuläget

Effektivisering och omorganisationsåtgärder har bidragit till ekonomiskt utrymme. Tjänster är ej tillsatta i samma omfattning som tidigare efter pensionsavgångar ca 700 tkr samt ej nyttjad budget ca 300 tkr under gemensamt. Ram för ej tillsatt tjänst, 1.070 tkr.  
Flyktingmedel: Totalt överskott 2.046 tkr. Ungdomsanställningar (688 tkr), handledning/praktik/kringkostnader (918 tkr), extra pott feriearbeten (439 tkr).

### B. Åtgärd/förslag för att komma inom budgetram

	Beaktad i prognos	Kräver politiskt beslut	Behandling i nämnd, datum	Beslutsparagraf	Krävs beslut
1.	<input type="checkbox"/> J <input type="checkbox"/> Nej	<input type="checkbox"/> J <input type="checkbox"/> Nej			<input type="checkbox"/> K <input type="checkbox"/> KF
2.	<input type="checkbox"/> J <input type="checkbox"/> Nej	<input type="checkbox"/> J <input type="checkbox"/> Nej			<input type="checkbox"/> K <input type="checkbox"/> KF
3.	<input type="checkbox"/> J <input type="checkbox"/> Nej	<input type="checkbox"/> J <input type="checkbox"/> Nej			<input type="checkbox"/> K <input type="checkbox"/> KF
4.	<input type="checkbox"/> J <input type="checkbox"/> Nej	<input type="checkbox"/> J <input type="checkbox"/> Nej			<input type="checkbox"/> K <input type="checkbox"/> KF

### C. Kommentar till avvikelse i förhållande till föregående prognos

## ÅRSBOKSLUT DRIFTBUDGET

Prognos baserad på redovisning t.o.m:

 Febr  Mars  Apr  Maj Aug  Sept  Okt  Nov

2016

Förvaltning/avd: Kommunledningsförvaltningen

Ändamål	Kostnader (belopp i tkr)			Intäkter (belopp i tkr)			Netto- avvikelse	Kommentarer
	Budget (inkl TA*)	Bokslut	över/underskott	Budget (inkl TA*)	Bokslut	över/underskott		
100 Kansli	3 462	3 899	-437	274	782	508	71	Lägre portokostnader än budgeterat.
112 Löner	3 437	3 522	-85		151	151	66	Övertagit vissa systemförv.uppg som tidigare köpts av Sollefteå kommun därav plusresultat.
110 Personal	2 238	2 401	-163				-163	Ökning kostnader fortbildning, HR-support, Adata. Rehabkostnader lägre än budget.
111 Arbetsm.enhet	5 475	7 196	-1 721	1 050	2 882	1 832	111	Överskott av flyktingmedel 446 tkr.
113 Bemanningseenhet	1 022	1 328	-306		4	4	-302	Kostnader för ny lokal och möbler, tfn övr utrustning.
120 Ekonomi	5 698	5 539	159	500	573	73	232	Föräldraledighet och projektintäkter.
140 KLF-gemensamt	5 951	4 091	1 860	618	1 011	393	2 253	Ej tilisatta tjänster ca 1,9 mnkr, flyktingmedel 1,6 mnkr.
141 Resurs	770	568	202				202	Överskott verksamhetscontroller 50 % halvår.
<b>Summa</b>	<b>28 053</b>	<b>28 544</b>	<b>-491</b>	<b>2 442</b>	<b>5 403</b>	<b>2 961</b>	<b>2 470</b>	

\* TA=tilläggsanslag/-budget

Förvaltning/avdelning: Framtids- och utvecklingsförvaltning

## Bokslut driftbudget (exkl kapitalkostnad)

Budget (belopp tkr)			Bokslut (belopp tkr)			Nettoavvikelse	Föregående bokslutsprognos
Kostnader (inkl tilläggsbudget)	Intäkter (inkl tilläggsbudget)	Nettoram	Kostnader	Intäkter	Netto	Bokslut	
87 248	10 460	76 788	153 095	108 060	45 035	31 753	305

Gulmarkerade fält är justerade med överskottet 500 tkr från de sk flyktingmedel, projekt 16410.

### A. Förvaltnings-/avdelningschefs kommentar om nuläget

Av det totala resultatet +31 753 tkr är 30 700 kkr jämförelsestörande poster vilket innebär att resultatet exkl jämförelsestörande poster är +1 553 kkr. Under 2016 har verksamheten med ensamkommande barn successivt anpassats för att möta den nya, väsentligt lägre, ersättningsnivå som gäller från 170701. Scablonersättningarna för nyanlända med uppehållstillstånd har ökat vilket också bidragit till resultatet. Den största positiva avvikelsen bland posterna som inte är jämförelsestörande är interkommunala ersättningar. Mottagandet från andra kommuner är högre än beräknat samtidigt som antalet elever från Strömsunds kommun i andra kommuner blivit lägre än beräknat. 11 elever som genomför sin utbildning i annan kommun har avbrutit sina studier alt. flyttat från kommunen under ht 2016. Resurscentrum för integration (RCI) som ger stöd och råd vid mottagande av nyanlända har mht behovet haft utökad bemanning under året.

### B. Åtgärd/förslag för att komma inom budgetram

	Beaktad i prognos	Kräver politiskt beslut	Behandling i nämnd, datum	Beslutsparagraf	Krävs beslut
1.	<input type="checkbox"/> J <input type="checkbox"/> Nej	<input type="checkbox"/> J <input type="checkbox"/> Nej			<input type="checkbox"/> K <input type="checkbox"/> KF
2.	<input type="checkbox"/> J <input type="checkbox"/> Nej	<input type="checkbox"/> J <input type="checkbox"/> Nej			<input type="checkbox"/> K <input type="checkbox"/> KF
3.	<input type="checkbox"/> J <input type="checkbox"/> Nej	<input type="checkbox"/> J <input type="checkbox"/> Nej			<input type="checkbox"/> K <input type="checkbox"/> KF
4.	<input type="checkbox"/> J <input type="checkbox"/> Nej	<input type="checkbox"/> J <input type="checkbox"/> Nej			<input type="checkbox"/> K <input type="checkbox"/> KF

### C. Kommentar till avvikelse i förhållande till föregående prognos

Den stora differensen jämfört med föregående period hänförs i första hand till de jämförelsestörande posterna 30 700 kkr för 2016. Andra förändringar är att det negativa resultatet för gymnasiet har kunnat begränsas genom högre statsbidrag än förväntat.

Förvaltning/avd: Framtids- och utvecklingsförvaltning

Ändamål	Kostnader (belopp i tkr)			Intäkter (belopp i tkr)			Netto- avvikelser	Kommentarer
	Budget (inkl TA*)	Bokslut	Over/ underskott	Budget (inkl TA*)	Bokslut	Over/ underskott		
180 EU-projekt	500	2 812	-2 312		1 914	1 914	-398	Ej godkända kostn Vaajma och VKC. Personalomställn VKC.
190 Administration	3 175	6 889	-3 714		3 068	3 068	-646	Högre bemanning på RCI än budgeterat.
196 Centrala kostnader	3 218	3 146	72	115	169	54	126	Vakans under del av året.
240 Elevhem	2 550	2 935	-385	1 200	1 543	343	-42	
600 Skolmåltider	2 300	2 431	-131				-131	Fler måltider än budgeterat har serverats.
601 Skolhälsovård	409	480	-71				-71	Ökad bemanning del av året. Ökat behov av undersökningar
602 Skolskjutsar	1 990	1 952	38		5	5	43	
603 Elevvård	526	507	19				19	
604 SYO	817	636	181				181	Vakans under del av året.
608 Interkomm. ers	18 550	17 022	1 528	3 900	4 477	577	2 105	Fler elever från andra kommuner. Färre elever till andra kommuner än beräknat.
609 Data	100	102	-2				-2	
618 Driftsinventarier	200	251	-51				-51	
619 Utvecklingsprojekt	755	1 290	-535	755	665	-90	-625	Ej nyttjat statsbdr. Personalkostn elevcoach. Internat utbyte.
650 Gymnasieskola	44 047	47 847	-3 800	1 500	5 078	3 578	-222	Start av nya klasser under 2015.
660 Komvux	5 778	5 989	-211	2 000	2 619	619	408	Högre statsbidrag än beräknat.
666 Vindkraft	1 075	1 019	56	840	777	-63	-7	
670 Särskola	450	198	252				252	Skolskjutskostnader för gysärelever lägre än beräknat.
680 Uppdragsutbildning	150	285	-135	150	331	181	46	
691 Lärcenter	353	330	23				23	
692 Akademi Norr	305	272	33				33	
758 Flyktingmottagning		56 702	-56 702		87 414	87 414	30 712	Se kommentarer sid 1.
<b>Summa</b>	<b>87 248</b>	<b>153 095</b>	<b>-65 847</b>	<b>10 460</b>	<b>108 060</b>	<b>97 600</b>	<b>31 753</b>	

\* TA=tilläggsanslag/-budget

**Förvaltning/avdelning:** AVA-enheten, Avfall
 

---

**Driftbudget (inkl kapitaikostnad)**

Resultatbudget (belopp tkr)			Bokslut (belopp tkr)			Föregående prognos
Intäkter	Kostnader	Resultat	Intäkter	Kostnader	Resultat	
10 879	10 833	46	11 123	11 945	-822	-600

**Återtag av tidigare överuttag från kollektivet**

Årets underuttag på 822 tkr har kompenseras ur tidigare års skuld till taxekollektivet och verksamheten uppvisar för 2016 ett nollresultat. Kvarstående skuld till kollektivet uppgår till 404 tkr.

**Principer affärsverksamhet**

Affärsverksamhetens grundtanke är att över tid bedriva verksamhet som är självfinansierad. Verksamheten erhåller därför inte heller någon kommunal budget. Verksamheten ska på ett kostnadseffektivt sätt erbjuda taxekollektivet sina tjänster och för detta ta ut erforderlig taxa. Sker ett överuttag så har verksamheten tre år på sig att reglera detta. Samma gäller om ett underuttag sker.

Med överuttag avses att verksamheten tar ut en taxa överstigande verksamhetens kostnader och det uppstår därmed en skuld till taxekollektivet. Med underuttag avses att den uttagna taxan inte förmår täcka verksamhetens kostnader. Dock kan verksamheten aldrig hävda någon fordran gentemot taxekollektivet men har möjlighet att inom tre år uppvisa motsvarande överuttag för att reglera detta. Klarar inte verksamheten detta blir underuttaget att betrakta som en kommunal kostnad och därmed skattefinansierat.

**A. Förvaltnings-/avdelningschefs kommentar om nuläget**
**B. Åtgärdsförslag för att komma inom budget**

	Beaktad i prognos	Kräver poli- tiskt beslut	Behandling i nämnd, datum	Besluts- paragraf	Krävs beslut
1.	<input type="checkbox"/> J <input type="checkbox"/> Nej	<input type="checkbox"/> J <input type="checkbox"/> Nej			<input type="checkbox"/> K <input type="checkbox"/> KP
2.	<input type="checkbox"/> J <input type="checkbox"/> Nej	<input type="checkbox"/> J <input type="checkbox"/> Nej			<input type="checkbox"/> K <input type="checkbox"/> KP
3.	<input type="checkbox"/> J <input type="checkbox"/> Nej	<input type="checkbox"/> J <input type="checkbox"/> Nej			<input type="checkbox"/> K <input type="checkbox"/> KP

**C. Kommentar till avvikelser i förhållande till föregående prognos**

Lägre intäkter på ÅVC på grund av mindre metall in. Ökade kostnader pga förbättringar av sorteringsfickor och containrar på ÅVC. Krossning av lagrat avfall har skett. För 2016 har det gett ett underkott på 822 tkr och totalt finns en skuld till taxekollektivet på 404 tkr kvar.



Förvaltning/avd: AVA-enheten, Avfall

Ändamål	Resultatbudget (belopp i tkr)			Bokslut (belopp i tkr)				Kommentarer
	Intäkter	Kostnader	Resultat	Intäkter	Kostnader	Resultat	Netto- avvikelse budget	
561 Deponeringsanl.	296	4 253	-3 957	175	5 432	-5 257	-1 300	Lägre intäkter pga mindre metall in. Ökade kostn. pga förbättring av sorteringsfickor och containrar, krossning av avfall.
562 Insaml. av avfall	10 583	6 580	4 003	10 948	6 513	4 435	432	Ökade intäkter på kärthämtning och slamtömning pga bättre registervård och kontroll av kärtaggning.
								<b>Resultatutveckling åren 2014-2016</b>
								<i>2014 års resultat</i> 571
								Skuldfört abonnenterna -170
								<b>Slutligt redovisat resultat 2014</b> -401
								(Detta kompenserar 2013 års slutliga underuttag.)
								<i>2015 års resultat</i> 1 057
								Skuldfört abonnenterna -1 057
								<b>Slutligt redovisat resultat 2015</b> 0
								<i>2016 års resultat</i> -822
								Återfört från abonnenterna 822
								<b>Slutligt redovisat resultat 2016</b> 0
								Den totala skulden till abonnenterna 2016 uppgår till 404 tkr.
<b>Summa</b>	<b>10 879</b>	<b>10 833</b>	<b>46</b>	<b>11 123</b>	<b>11 945</b>	<b>-822</b>	<b>-868</b>	



# BOKSLUT

## Affärsverksamheter 2016

Förvaltning/avdelning: AVA-enheten, VA

### Driftbudget (inkl kapitalkostnad)

Resultatbudget (belopp tkr)			Bokslut (belopp tkr)			Föregående prognos
Intäkter	Kostnader	Resultat	Intäkter	Kostnader	Resultat	
24 375	24 326	49	24 651	27 015	-2 364	-1 125

Återtag av tidigare överuttag från kollektivet

Årets underuttag på 2 364 tkr har kompensats ur tidigare års skuld till taxekollektivet med 611 tkr och verksamheten uppvisar för 2016 ett underuttag på 1 753 tkr. Kvarstående skuld till kollektivet 0 kr.

### Principer affärsverksamhet

Affärsverksamhetens grundtanke är att över tid bedriva verksamhet som är självfinansierad. Verksamheten erhåller därför inte heller någon kommunal budget. Verksamheten ska på ett kostnadseffektivt sätt erbjuda taxekollektivet sina tjänster och för detta ta ut erforderlig taxa. Sker ett överuttag så har verksamheten tre år på sig att reglera detta. Samma gäller om ett underuttag sker.

Med överuttag avses att verksamheten tar ut en taxa överstigande verksamhetens kostnader och det uppstår därmed en skuld till taxekollektivet. Med underuttag avses att den uttagna taxan inte förmår täcka verksamhetens kostnader. Dock kan verksamheten aldrig hävda någon fordran gentemot taxekollektivet men har möjlighet att inom tre år uppvisa motsvarande överuttag för att reglera detta. Klarar inte verksamheten detta blir underuttaget att betrakta som en kommunal kostnad och därmed skattefinansierat.

### A. Förvaltnings-/avdelningschefs kommentar om nuläget

### B. Åtgärdsförslag för att komma inom budget

	Beaktad i prognos	Kräver politiskt beslut	Behandling i nämnd, datum	Beslutsparagraf	Krävs beslut
1.	<input type="checkbox"/> Ja <input type="checkbox"/> Nej	<input type="checkbox"/> Ja <input type="checkbox"/> Nej			<input type="checkbox"/> K <input type="checkbox"/> KF
2.	<input type="checkbox"/> Ja <input type="checkbox"/> Nej	<input type="checkbox"/> Ja <input type="checkbox"/> Nej			<input type="checkbox"/> K <input type="checkbox"/> KF
3.	<input type="checkbox"/> Ja <input type="checkbox"/> Nej	<input type="checkbox"/> Ja <input type="checkbox"/> Nej			<input type="checkbox"/> K <input type="checkbox"/> KF

### C. Kommentar till avvikelser i förhållande till föregående prognos

Kostnaderna har ökat på grund av underhållsarbeten på ledningsnätet och förbättringar som gjorts i vatten- och reningsverk. Vi har luft- och vattenspolat ledningsnätet, rengjort vattenreservoarer och infodrat både vatten och avloppsledningar.

Förvaltning/avd: AVA-enheten, VA

Ändamål	Resultatbudget (belopp i tkr)			Bokslut (belopp i tkr)			Netto- avvikelse budget	Kommentarer	
	Intäkter	Kostnader	Resultat	Intäkter	Kostnader	Resultat			
541 Vattenverksamh.	12 055	10 861	1 194	12 094	11 594	500	-694	Ökade kostnader pga ökat underhåll på ledningsnätet och förbättringar i vattenverk.	
542 Avloppsverksamh	12 320	13 465	-1 145	12 557	15 421	-2 864	-1 719	Ökade kostnader pga ökat underhåll på ledningsnätet och förbättringar i reningsverk.	
<b>Resultatutveckling åren 2014-2016</b>									
								2014 års resultat	1 012
								Skuldfört abonnenter	-1 012
								<b>Slutligt redovisat resultat 2014</b>	<b>0</b>
								2015 års resultat	-1 137
								Återfört från skuld abonnenter	1 137
								<b>Slutligt redovisat resultat 2015</b>	<b>0</b>
								2016 års resultat	-2 364
								Återfört från skuld abonnenter	611
								<b>Slutligt redovisat resultat 2016</b>	<b>-1 753</b>
<b>Summa</b>	<b>24 375</b>	<b>24 326</b>	<b>49</b>	<b>24 651</b>	<b>27 015</b>	<b>-2 364</b>	<b>-2 413</b>	Den ingående skulden till abonnenterna uppgick till 611 tkr Den kvarstående totala skulden uppgår per 2016 till: 0 kr	

## Uppföljning av inriktnings- och effektmål per sista december 2016

<b>Kommunfullmäktige har i juni 2015 fastställt övergripande mål för 2016:</b>	
<ul style="list-style-type: none"> <li>• Fortsatt god ekonomisk hushållning</li> <li>• Utvecklad samverkan med näringslivet</li> <li>• Attraktiv kommun med hög livskvalitet</li> <li>• Motverka ungdomsarbetslöshet</li> <li>• Utveckling av framtidens skola</li> </ul>	<ul style="list-style-type: none"> <li>• Fortsatt satsning på arbetsmiljö- och folkhälsofrågor</li> <li>• Utvecklad dialog med kommuninvånarna</li> <li>• Integration av nya kommuninvånare</li> <li>• Ökad jämställdhet och tillgänglighet</li> </ul>

### Kommunstyrelsen

Teknik- och serviceförvaltningen			
Inriktningsmål 2016	Effektmål 2016	Resultat 2016	Nivå
Fortsatt god ekonomisk hushållning.	Den förvaltade ytan ska minska, inkluderat eventuellt tillkommande ytor för förskola, m.m.	Sålt: 0 m <sup>2</sup> Köpt: 0 m <sup>2</sup> Förhyrt: -196 m <sup>2</sup> Rivet: 0 m <sup>2</sup> Ny-/ombyggnad: 0 m <sup>2</sup> <b>Total ökning: - 196 m<sup>2</sup></b>	Uppfyllt
	Organisationsförändringar inom kostverksamheten ska vara genomförda så att likvärdig produktion och service utförs i samtliga kommundelar, ett tillagningskök per ort ska finnas.	Kökssammanslagning i Hammerdal klart. Enligt beslut i BKU-nämnd kommer dessa uppgifter utföras i egen regi 1/10-16	Uppfyllt
<p>Analys och kommentar: Målet om att minska lokalytor under 2016 är uppfyllt främst tack vare förändringar o uppsägningar av förhyrda lokaler. Planerade rivningar o överlåtelse har blivit försenade och kommer att ske under 2017.</p>			
Energiförbrukningen ska minska.	Energiförbrukningen ska minska med 5 % inom VA-verksamheten jämfört med 2015.	Energiförbrukningen har minskat ca 1,7 % jämfört med 2015.	Inte uppfyllt
<p>Analys och kommentar: Uppföljningen visar att anläggningarna påverkas av många yttre faktorer som är svåra att styra över. Detta är bland annat vattenläckor, snösmältning, befolkningsökning, gamla slitna pumpar som borde bytas. Till pumpbyten krävs investeringsmedel. Vi har beviljats medel till ett projekt gemensamt i länet, "Energieffektiviseringar inom VA", vilket innebär att vi kommer att välja ut någon anläggning och utreda grundligare.</p>			

<b>Strömsund turism</b>			
<b>Inriktningsmål 2016</b>	<b>Effektmål 2016</b>	<b>Resultat 2016</b>	<b>Nivå</b>
Beläggningen på Strömsunds camping ska, trots ekonomin i Europa och stigande bensinpriser, ligga på samma nivå som 2015	En beläggning på 26 000 gästnätter.	Målet uppnått då Strömsunds camping redovisade 27 795 gästnätter för 2016.	Uppfyllt

<b>Kommunledningsförvaltningen</b>			
<b>Inriktningsmål 2016</b>	<b>Effektmål 2016</b>	<b>Resultat 2016</b>	<b>Nivå</b>
God service och tillgänglighet i kommunhuset.	90 % ska få svar inom två arbetsdagar på en enkel fråga via e-post.	I den mätning som gjordes hösten 2016 fick 91 % svar inom två dagar.	Uppfyllt
	65 % ska få svar direkt på en enkel fråga via telefon.	I den mätning som gjordes hösten 2016 fick 56 % svar direkt på en enkel fråga.	Inte uppfyllt
	100 % ska uppge att de fick ett gott bemötande när de via telefon ställt en enkel fråga.	I den mätning som gjordes hösten 2016 upplevde 74 % att de fick ett gott bemötande.	Inte uppfyllt
Ungdomsarbetslösheten ska minska.	Strömsunds kommun ska erbjuda minst 125 feriejobb under sommaren 2016.	Sommaren 2016 har 132 flickor och pojkar feriearbetat i kommunens regi.	Uppfyllt
Analys och kommentar: Totalt ansökte 199 flickor och pojkar om feriearbete, 144 erbjöds varav 12 tackade nej. 38st arbetade fyra veckor medan 94st arbetade två. Uppdelningen var 70 flickor och 62 pojkar.			

Framtids- och utvecklingsförvaltningen			
Inriktningsmål 2016	Effektmål 2016	Resultat 2016	Nivå
Inflyttningen ska öka.	Strömsunds kommun ska ha ett positivt flyttnetto 2016.	Flyttnettot per 20161221 är + 133 personer, + 53 för kvinnor och + 80 för män.	Uppfyllt
Alla flickor och pojkar inom gymnasieskolan ska klara kunskapskraven.	Den genomsnittliga betygs-poängen för flickor och pojkar som avslutar sin utbildning på gymnasieskolan ska överstiga riksnivån.	Den genomsnittliga betygs-poängen (meritvärdet) för flickorna och pojkarna som avslutade sin utbildning våren 2016 på Hjalmar Strömerskolan var 14,1 vilket är lika med det genomsnittliga värdet på riksnivå.	Inte uppfyllt
	Skillnaderna i den genomsnittliga betygs-poängen mellan flickor och pojkar som avslutar sin utbildning i gymnasieskolan ska minska.	För flickorna som avslutade sin utbildning på Hjalmar Strömerskolan under våren 2016 var den genomsnittliga betygs-poängen 14,8. Motsvarande värde för pojkarna är 13,4. För flickorna som avslutade sin utbildning våren 2015 var den genomsnittliga betygs-poängen 14,3 och för pojkarna 13,7. Skillnaden i betygs-poäng mellan 2015 och 2016 har således ökat, vilket delvis beror på att flickornas betygs-poäng ökat. Under de senaste 8 åren har den största skillnaden mellan flickors och pojkars betygs-poäng varit 3,2 betygssteg och den minsta 0,6.	Inte uppfyllt
	Andelen flickor och pojkar som uppnår gymnasie-examen ska överstiga riksnivån.	Enligt Skolverkets statistik uppnådde 86,4% av eleverna som startade sin gymnasie-utbildning läsåret 2013/2014 och som avslutade sina studier våren 2016	Inte uppfyllt
	Andelen flickor och pojkar på Introduktionsprogrammen som uppnår behörighet till Nationella program senast det år de fyller 19 år ska kontinuerligt öka.	Andelen flickor och pojkar på Introduktionsprogrammen som uppnått behörighet till Nationella program senast det år de fyller 19 år är högre för läsåret 2015/2016 än för läsåret 2014/2015.	Uppfyllt
		Andelen uppnår dock inte riksnivån för läsåret 2015/2016.	

Kommentar [HJ1]:

Kommentar [HJ2]:

Inriktningsmål 2016	Effektmål 2016	Resultat 2016	Nivå
Integration av nya kommuninvånare.	Resurscentrum för integration (RCI) ska genomföra välkomstsamtal med alla nyanlända flickor och pojkar.	Resurscentrum för integration har genomfört 117 välkomstsamtal med nyanlända flickor och pojkar i Strömsunds kommun under 2016.	Uppfyllt
	RCI ska genomföra utåtriktade informationsinsatser riktade till föreningar, allmänhet, arbetsplatser mm minst en gång per månad.	Resurscentrum för integration har under 2016 genomfört 18 informationsinsatser för arbetsplatser i Strömsunds kommun, 26 för föreningar och 4 för allmänheten.	Uppfyllt
	RCI ska genomföra integrationsfrämjande gruppaktiviteter för nyanlända t ex temamöten, föräldragrupp, fördjupad samhällsorientering för alla nyanlända.	Resurscentrum för integration har under 2016 genomfört gruppaktiviteter för nyanlända i Strömsunds kommun vid 58 olika tillfällen.	Uppfyllt

 <b>Strömsunds Kommun</b> Straejmien tjielte	<b>TJÄNSTESKRIVELSE</b> <span style="float: right;">Sidan 1 av 2</span> Datum 2017-02-14
Förvaltning Kommunledningsförvaltningen/ekonomi	Ärendenr/diariennr
Utredare/handläggare Veronica Hjorter Stenklyft	Nämnd/styrelse Kommunstyrelse

## Ombudgetering 2017, extra statsbidrag

Möjligheten att ombudgetera del av det extra statsbidraget 2015/16 till 2017 har varit under utredning hösten 2016. Enligt tidigare information var det planerat för en revidering av kommunens resultatbudget för att till skapa en ny pott. Detta kan vi nu undvika genom att istället finansiera ombudgeteringen inom den befintliga budgetramen. Utrymme finns under övergångsåret 2017 då vi har en förändring av redovisningen till komponentinvesteringar. Ett separat ärende angående omläggningen till komponentinvestering kommer att läggas fram under våren. En ny pott på 6 miljoner kronor kan därmed läggas till fullmäktiges oförutsedda 2017.

På uppdrag har jag sammanställt de behov av ombudgetering som har diskuterats sedan tidigare.


<b>Fördelning</b>	<b>Förvaltning/enhet</b>	<b>Be- lopp tkr</b>
Ungdomsanställningar	Kommunledningsförvaltningen/personal	1 000
Förstärkning AME	Kommunledningsförvaltningen/personal	500
Utökning feriearbeten	Kommunledningsförvaltningen/personal	700
Utbildning chefer/medarb	Kommunledningsförvaltningen/personal	2 000
	<b>Summa</b>	<b>4 200</b>
	<b>Återstår</b>	<b>1 800</b>
	<b>Total</b>	<b>6 000</b>

### Förslag till beslut i fullmäktige

1 En ombudgetering med 6 miljoner kronor läggs till fullmäktiges oförutsedda 2017.

2 Finansiering sker inom befintlig budgetram, eftersom kommande omläggning till komponentinvesteringar frigör ett utrymme under övergångsåret 2017.



 Strömsunds Kommun Straejmien tjeelte	<b>TJÄNSTESKRIVELSE</b> Datum 2017-02-14	Sidan 2 av 2
Förvaltning Kommunledningsförvaltningen/ekonomi	Ärendenr/diariennr	
Utredare/handläggare Veronica Hjorter Stenklyft	Nämnd/styrelse Kommunstyrelse	

3 Fördelning från fullmäktiges oförutsedda till kommunledningsförvaltningen/personal med 1 mnkr för ungdomsanställningar, 500 tkr till förstärkning av arbetsmarknadsenheten, 700 tkr till utökning av feriearbeten och 2 mnkr till den hälsobefrämjande utbildningen för chefer och medarbetare. Återstår 1,8 mnkr att fördela senare under året.

### Underskrift

.....

## Betänkandet För Sveriges landsbygder – en sammanhållen politik för arbete, hållbar tillväxt och välfärd (SOU 2017:1)

### Sammanfattning

Strömsunds kommun ställer sig mycket positiv till slutbetänkandet från Parlamentariska landsbygdskommitten.

En sammanhållen politik för att hela landet ska kunna utvecklas är något som Strömsunds kommun anser är helt nödvändigt.

En styrka i utredningen är att alla partier i riksdagen står bakom den vilket gör att det finns en förhoppning att förslagen kan bli verklighet.

### Några viktiga saker som bör beaktas

Vi ser några förslag vara speciellt intressanta för vår kommun:

*Möjlighet att sänka arbetsgivar- och egenavgifter och avskrivning av studieskulder.*  
Dessa förslag är konkreta, lättförståeliga och kan ge effekt både för det privata näringslivet och kommunen som arbetsgivare.

*Att alla i landet ska ha tillgång till digital infrastruktur med minst 100 Mbit/s senast 2025.*

Ett absolut krav för kommunens möjlighet att utvecklas i en positiv riktning.

### Transporter

Med följande text i utredningen, *Bland annat föreslår kommittén att regeringen bedömer vilka konsekvenser en förändring av skatter, avgifter och avdrag inom det transportpolitiska området får för möjligheten att nå de landsbygdspolitiska målen (sid 8 i slutbetänkandet i korthet),* så tar Strömsunds kommun för givet att utredningen, Vägslitageskattekommittén Dir. 2016:96, snarast möjligt läggs ner. En skatt på avstånd skulle vara förödande för näringslivet i kommunen. Se bilaga 1.

### *Bostadspolitik och samhällsplanering*

Riksintressen och strandskydd är något som kommunen anser vara av stor betydelse för att hindra nybyggnationer. En minskning av dessa begränsningar kommer att göra stor skillnad för möjligheten till ett ökande av nybyggnationer.

Särskilda landsbygdslån är en intressant ide och vi ser mycket positivt på detta eftersom bostadsbrist är ett stort och akut problem kommunen.

### *Till slut*

En positiv syn på hela betänkandet grumlans redan av att vissa partier tvekar om vissa av förslagen som man i betänkandet ställt sig bakom.

Ett utdraget tvekan om det här betänkandet är inget som Sveriges landsbygder har tid med.

Vi hoppas att vi ser resultat snabbt.

STRÖMSUNDS KOMMUN  
Kommunstyrelsen



Strömsunds Utvecklingsbolag AB

---

# Ge oss chansen att överleva på landsbygden

---

Vad betyder en beskattning på avstånd i Norrlands Inland



DEN 6 DECEMBER 2016  
STRÖMSUNDS KOMMUN

## Innehåll

Sammanfattning .....	2
Bakgrund .....	3
Metod .....	3
Skogsindustrin .....	4
Alternativa transportmedel.....	5
Tillverkningsindustri .....	6
Trähustillverkning.....	6
Däcktillverkning.....	6
Svenskt näringsliv .....	7
Några exempel på ekonomiska konsekvenser .....	7
Kontaktförteckning.....	7
Bilaga 1 Norrskog.....	7
Bilaga 2 SCA .....	10
Bilaga 3 Attacus .....	11
Bilaga 4 Däck Nor.....	12
Bilaga 5 Svenskt näringsliv.....	13

## Sammanfattning

Ett införande av vägslitageskatt skulle för oss i Strömsunds kommun innebära att:

- Skogsindustrin får problem att leverera ut råvara till främst kusten
- Skog väster om europaväg 45 tappar betydande i värde
- Möjligheterna att utvinna klimatneutral energi ur skogsråvara minskar
- Utvinning av GROT (energislaget Grenar och Toppar) omöjliggörs
- Det föreligger stor risk för att en våra viktigaste arbetsgivare, trähus- och betongindustriföretaget Attacus, flyttar sin verksamhet
- Vi får ytterligare försämrade förutsättningar för att konkurrera med företag som är belägna med mindre avstånd till slutkund eller produktionsställe
- Tyngre fordon är inte ett alternativ som kan väga upp kostnaderna gällande vägslitageskatt
- Skogen förlorar i bonitet (naturens naturliga virkesproducerande förmåga)
- Skogen kommer att ta upp mindre koldioxid
- Möjligheterna att utveckla företagande som kräver transporter minskar
- Arbetet med att etablera nya företag i kommunen och regionen minskar
- Risk föreligger att miljö- och säkerhetsolämpliga däck tar marknadsandelar ifrån lokalt producerade regumeringar

## Bakgrund

Som de flesta företag uppmärksammat så har det förts en livlig debatt i media och andra forum gällande den utredning som föreligger angående en eventuell vägslitageskatt. Flera företag och organisationer har på olika sätt yttrat sig. Sammantaget så är vi inom Strömsunds kommun oroliga för att våra företag drabbas av konkurrensnackdelar i sina verksamheter.

Jämtland är stort med långa avstånd. Vi är det län som har mest förbrukade mil per person med personbil. Strömsunds kommun utmärker sig särskilt eftersom vi har betydande avstånd och betydande tung industri som är transportkrävande.

Eftersom frågan har fått ett stort fokus hos våra företag så fattade kommunen ett beslut genom näringslivsbolaget, Suab (Strömsunds Utvecklingsbolag AB) att ta fram ett relevant underlag.

## Metod

En sammanställning bland några av våra företag har genomförts med största belysning av vilka konsekvenser en införd vägslitageskatt skulle innebära. Det finns två aspekter att ta i beaktande enligt vårt sätt att se på problemställningen. Dels en betydande kostnadsökning som hämmar vår konkurrenskraft på grund av långa avstånd, dels vad som uppkommer som sekundärt gällande nyttjande av våra naturresurser. Vi har i första hand koncentrerat oss på vår kommun Strömsund där vår kunskap bland företagen är störst. Utblickar har även gjorts i länet bl.a. i form av Svenskt näringslivs Sifundersökning. Flera frågor där större företag lyfter konsekvenser av införande av skatten är gällande för hela inlandet.

## Skogsindustrin

De stora produktionsställen vi har gällande skogsråvara ligger efter kusten. Mycket av råvaran återfinns i inlandet och de västra delarna av Jämtland och norrut. En färdig produkt i form av virke bär sina största kostnader som insatsvara till industrin. Ca 70-80% ligger i kostnader för att få virket till sågverket. Skogsägaren står för kostnader gällande maskintransport, avverkning, skotning, entreprenörskostnader, utforsling av råvaran fram till fabrik. Det står klart att med små bruttomarginaler så har betydelsen gällande avstånden till sågverksindustrin stor inverkan.

Resultatet blir att skogsvårdsgynnande avverkningar som gallring och röjning blir olönsam. När en skog har röjts så kan en gallring först genomföras 10-20 år senare. Med de marginaler som föreligger så är risken stor att både gallring och röjning uteblir. Resultatet blir att stora områden väster om europaväg 45 har svårt att bära investeringskostnader för skogsvård. En oskött skog som växer utan skogsvård förlorar i bonitet, koldioxidupptag och inte minst värde, skog som inte kommer att nå industrin för vidare förädling.

Norrskog har i nutid lagt ned ett sågverk av lönsamhetsskäl i Strömsunds kommun för att koncentrera produktionen av virke till andra orter i länet. Norrskog är en viktig leverantör till vår trähustillverkning. Strömsunds kommun står för ca 30 % av hela Sveriges trähustillverkning. Norrskog skriver i deras inlägga till oss att en vägslitageskatt i den storleksordning som diskuterats skulle innebära:

- Minskad lönsamhet och därmed minskad aktivitet, lägre produktion och färre arbetstillfällen i skogsbruket.
- Minskad konkurrenskraft hos den lokala träbaserade industrin, mindre investeringar och färre arbetstillfällen som följd.<sup>1</sup>

---

<sup>1</sup> Bilaga 1 Norrskog



## Alternativa transportmedel

Transport på järnväg är idag inte ett tillräckligt bra alternativ för transport av virke. Den har inte tillräckligt bra bärighet och sträckning som krävs för virkestransport skriver SCA i sin inläga. Vi har tidigare erfarit dessa problem särskilt i samband med våra stormar. Följden har blivit stora virkesupplag som inte kunnat forslas ut på ett tillfredställande sätt via järnväg. Vidare skriver SCA att de terminaler som kan nyttjas ligger för långt Österut.

Likt vad som framgår av ovan så är det de träslag som har lägst lönsamhet idag som först utesluts ifrån marknaden. Det första sortimentet som försvinner är energisortimentet framför SCA. Det som i vardagligt tal kallas GROT (granar och toppar) inom skogsbranschen blir till stora delar idag kvar i skogen på grund av bristande lönsamhet. En vägslitageskatt skulle helt dra bort förutsättningarna för att ta hand om det energislaget menar SCA.

Ett argument som framförts är att de ökade kostnaderna motverkas av möjligheten att införa transporter med lastbilar som kan frakta upp till 74 ton. Tidsaspekten för ett införande tillsammans med att kostnader för frakter med 74 tons lastbilar ökar linjärt med fraktavstånd gör att möjligheten inte är ett alternativ för verksamhet i Inlandet. Slutsatsen SCA framför är att det idag inte finns några alternativ till att fortsätta med lastbil i stor utsträckning.<sup>2</sup>

---

<sup>2</sup> Bilaga 2 SCA

## Tillverkningsindustri

Strömsund har en stor del av sin utkomst genom tung industri. SCF (Strömsunds Cementvarufabrik), med 150 arbetstillfällen, bygger idag Norra Tornen Hagastaden i Stockholm. Flera liknande stora byggnationer i storstäderna har tidigare uppförts ifrån SCF. Detta är ett sätt för företag i kommunen att ta vara på möjligheten att förflytta kapital och arbetstillfällen ifrån storstäder ut i landsbygden. Vi brottas idag med sämre förutsättningar i inlandet i jämförelse med regioner söderut. Vi har stora utmaningar gällande kapitalförsörjning, infrastruktur och service. Det hela bottnar i gles befolkning på stora ytor. Trots detta är vi konkurrenskraftiga både gällande hög kompetens och kostnadseffektivitet. Detta gäller inom vissa områden. Områden som inte sällan är kopplat till tung industri som i sin tur är helt beroende av effektiva transporter. Förädlade varor som skall transporteras söderut och till kusten gör det uteslutande enligt (JIT) just in timeprincipen. Kunder avropar leverans av produkter utan lagerföring vilket i sin tur endast går att genomföra via lastbil.

## Trähustillverkning

Ifrån Strömsunds kommun levereras, som tidigare nämnts, ca 30 % av hela Sveriges trähustillverkning. Attacus har 330 anställda i koncernen, Norrlands Trähus 60 anställda. Gemensamt för företagen är att de är beroende av ett effektivt och kostnadseffektivt transportsystem. Vi har fått information ifrån Attacus ledning att de flyttar sin verksamhet till områden som ligger närmre slutkund i det fall vägslitageskatten införs. Dessa signaler är utomordentligt allvarliga för vår kommun. Attacus har nyligen investerat i en ny fabrik i kommunen. Norrlands Trähus tog för ett år sedan in en helt nybyggd trähusfabrik i produktion.

Den 5 juli uttrycker sig Attacus VD Per Nilsson, i en artikel, enligt nedan.

- De verksamheter jag representerar, Attacus Trähus AB och SCF Betong AB, skickar 40 lastbilar med släp varje vecka från våra fabriker i Jämtland till Mälardalen, fortsätter Per. Så vi får fundera om vi ska flytta produktionen från Jämtland och närmare marknaden istället.<sup>3</sup>

## Däcktillverkning

I Strömsunds kommun tillverkas lastbilsdäck. Företaget heter Däck Nor och innehar ca 15 % av Sveriges totala marknad, 180´ däck produceras varje år i Sverige, gällande däckregumeringar avsedda för lastbil. Företaget konkurrerar med fabrikanter ifrån Öststaterna, Spanien, Frankrike och Asien. Ett lastbilsdäck som regumerats sparar miljön 63 liter ren olja. Ett importerat lågprisdäck går inte att regumera på grund av bristande kvalitet. Däck Nor får svårt konkurrera med utländska företag om en fördyring av transporter i form av vägslitageskatt införs.<sup>4</sup>

---

<sup>3</sup> Bilaga 3 Attacus

<sup>4</sup> Bilaga 4 Däck Nor

## Svenskt näringsliv

Organisationen Svenskt näringsliv genomförde under hösten 2016 en undersökning ibland 63 företag med hjälp av en TSN Sifundersökning. 58 % svarar att deras lönsamhet skulle försämras då det inte är möjlig med prisökning för slutkund. 58 % svarar att deras konkurrenskraft skulle försämras med anledning av att in- och utleveranser skulle fördyras. 70 % svarar att deras internationella konkurrenskraft i allmänhet skulle försämras. 67 % svarar att de inte har möjlighet att nyttja andra transportmöjligheter pga verksamhetens art.<sup>5</sup>

## Några exempel på ekonomiska konsekvenser

Vi har gått ut ibland företag i kommunen och frågat hur deras verksamhet skulle drabbas ekonomiskt vid införande av en vägslitageskatt. Flera olika siffror har florerat gällande kostnadens storlek. I vår förfrågan har vägslitageskatten uppgivits till 20kr/mil.

Företag	Anställda	Ökad kostnad
Däck Nor	26 anst.	1.2 milj. Kr.
Fyrås Trä	32 anst.	4.2 milj kr
JPS Åkeri AB	25 anst.	3.2 milj. Kr
Engcon	130 anst.	560' kr
Ottossons Åkeri	28 anst.	2.6 milj. Kr.
Reaxcer	992 anst.	90.4 milj. Kr

## Kontaktförteckning

Nedan följer en kontaktförteckning till företagsledare som bidragit till information till vår skrivelse. Denna kan med fördel användas för att inhämta mer information.

SCA	SCA Forest Products Ulf Larsson VD	070-5547001
Norrskog	Olof Söderström VD	010-1502501
Attacus	Per Nilsson VD	063-556700
Engcon	Stig Engström VD	070-3267509
Däck Nor	Kjell-Åke Elverum Ägare	070-2668050
Fyrås Trä	Anders Pålsson VD	070-6767411
Ottossons Åkeri	Jan Ottosson VD	070-3330545
AB Persson Invest	Bob Persson Ordförande	070-6999491
Reaxcer	Bo Ottosson	070-5142030

## Bilaga 1 Norrskog

<sup>5</sup> Bilaga 5 Svenskt Näringsliv Sifo

Hej Anders,

Jag har summerat och beskrivit effekterna av det som vi ännu vet om vägslitageavgiften. Läs, begrunda och återkom till mig om du vill att vi utvecklar detta på något sätt.

När det gäller turerna kring den vägslitageskatteutredningen är det mycket som är märkligt.

Strategin från regeringen är dock tydlig: vid en hearing i våras pratade utredaren om en skatt på 24 kronor per mil + 1-2 kr/milen i administrativa kostnader. Det tycks ha varit ett medvetet skrämnskott för att i ett senare skede få igenom en skatt på betydligt lägre nivå, men fortfarande på en nivå som kommer att medföra oacceptabla kostnader för folk och företag som bor och verkar långt från hamn eller järnväg.

Vi ska också komma ihåg att skogsbruket redan som det är kommer att drabbas hårt av de progressiva skatter på drivmedel som regeringen beslutat om.

### **Effekter för skogsägarna**

I skogsbruket innebär en kilometerskatt (och skatt på drivmedels) att skogsägaren sannolikt kommer att tvingas betala merparten av de höjda transportkostnaderna. För att konkretisera vad detta kan innebära för den enskilde, och i förlängningen för samhället, har jag räknat på min egen skogsfastighet som ligger i Ammer (östra Jämtland):

Frågan ställs på sin spets framförallt i beståndsvårdande åtgärder som t ex i första gallringen.

Mitt skifte ligger ca 15 mil från fiberindustri. Därmed skulle *varje krona* per mil i extra skatt kosta mig ca 70 öre per kubikmeter. I mitt fall skulle alltså en skatt på 26 kronor per mil sänka gallringsnettot med knappt 20 kronor. Efter kostnaderna för maskinflytt, avverkning, skotning och transport till industri, blir det med rådande priser och kostnader en ren förlustaffär för mig att göra denna åtgärd. Nettot i gallring är viktigt. Skogsägaren räknar med att i gallringen få avkastning på pengar man 10 – 20 år tidigare investerat i röjning.

En pålaga som sänker lönsamheten, och som skogsägaren inte kan påverka överhuvudtaget, slår mot investeringar i långsiktiga, nödvändiga åtgärder som röjning och gallring.

Gränsen för var det inte längre blir lönsamt att investera i skogsbruk kommer givetvis att avgöras av det sammanlagda trycket av de nu snabbt stigande skatterna på drivmedel och vägslitageskatten. Erfarenheterna av det förra förslaget till kilometerskatt (2004) gav vid handen att stora områden väster om E45:an skulle ha svårt att bära investeringar i skogsvård.

Orörd och ogallrad skog skapar inga arbetstillfällen, exportinkomster eller välstånd...

### **Effekter för Norrskog Wood Products**

För företaget Norrskog skulle skatten slå hårt även mot sågverksindustrin, trots att vi transporterar våra sågade trävaror på järnväg i så hög utsträckning som det är möjligt.

För den resterande volymen finns det inga alternativ till lastbil, oavsett hur hög skatten blir. Det innebär att skatten slår direkt mot vår konkurrenskraft och resultatet i verksamheten.

Kilometerskatten på 26 kr skulle slå mot alla ekipage med bil+släp till kunder eller hamnar i Sverige, då det är dessa som kommer upp i en totalvikt över 50 ton. Resten av våra bilburna trävarutransporter sker på trailer som överstiger 42 ton, varför dessa transporter drabbas av den lägre skattesatsen 19 kronor.

Då vi årligen kör ca 250 000 mil på väg med våra trävaror skulle en vägslitageskatt på denna nivå innebära att vår industri tappar i storleksordningen fem miljoner kronor per år.

Norrskog är inte ett börsbolag som skickar vinster till aktieägare. Vårt uppdrag är att bedriva ett konkurrenskraftigt skogsbruk och en dito industri, i syfte att skapa förutsättningar för enskilda

personer som äger skog inom vårt verksamhetsområde att bedriva ett skogsbruk med rimlig lönsamhet.

I ett läge där vi nyligen av lönsamhetsskäl tvingats besluta om att lägga ner ett sågverk i inlandet för att istället koncentrera vår produktion till två andra inlandssågverk, skulle varje krona som vi betalar i nya pålagor tas direkt från våra möjligheter att utveckla de kvarvarande sågverken.

Vi är stolta över att, även efter avvecklingen av Sikås sågverk, bedriva industriell verksamhet i Hammerdal, Hissmofors och Östavall. Vi är också glada över det nära samarbete som vi har med industriella kunder, såsom trähustillverkare, inom vårt verksamhetsområde. Tyvärr är det inget egenvärde att bedriva industri i Norrlands inland. Vare sig vi eller våra lokala samarbetspartners har möjlighet att vältra över kostnaden för nya pålagor på slutkunderna. En vägslitageskatt kommer att ge tydliga effekter för vår region:

- Minskad lönsamhet och därmed minskad aktivitet, lägre produktion och färre arbetstillfällen i skogsbruket.
- Minskad konkurrenskraft hos den lokala träbaserade industrin, med mindre investeringar och färre arbetstillfällen som följd.

## Bilaga 2 SCA

Hej

Här kommer i punktform några av de effekter en km-skatt skulle komma att få på SCAs verksamhet och på verksamheten i inlandet, fr a skogsbruk och skogsindustri.

- En km-skatt på 24 kr plus 1-2 kr i uppföljningskostnad per mil skulle för SCAs skogs- och skogsindustriverksamhet medföra en extra kostnad på 100 mkr. (Denna verksamhet återfinns geografiskt i de fyra nordligaste länen.) En skatt på halva nivån skulle medföra en merkostnad på 50 mkr – fortfarande det är en merkostnad som skulle få konsekvenser för investeringskalkyler i industrin och för skogsbrukets lönsamhet.
- En km-skatt slår hårdare mot verksamheter ju längre från industrin eller från andra transportmedel med tillräcklig kapacitet de är belägna. Skogsbruk väster om inlandsbanan kommer snabbt att tappa i lönsamhet. Under 1970-talet var det olönsamt att bedriva skogsbruk väster om inlandsbanan. Med en km-skatt skulle skogsägarens netto snabbt krympa och kostnaderna för avverkning och skogsvård öka. Inlandsbanan ska här endast ses som en geografisk angivelse. Den har inte en bärighet och sträckning som gör den lämplig för virkestransporter. De terminaler som måste nås med lastbil för att virke ska kunna utnyttjas industriellt ligger i flera fall längre österut. De terminaler som är aktuella för Västjämtland är Bensjö utanför Bräcke, Krokomb och Hoting.
- Det första sortiment som försvinner när kostnaden för lastbilstransporter ökar är energisortimentet. Grenar och toppar från avverkning är ett skrymmande sortiment med låga marginaler. Redan idag blir detta sortiment i hög grad kvar i skogen. En km-skatt skulle helt dra undan förutsättningarna för denna förnybara energikälla.
- Regeringen har pekat på att de ökade kostnader som en km-skatt skulle innebära, motverkas av införandet av möjligheten att använda lastbilar som kan väga upp till 74 ton. Det sätt som regeringen, Trafikverket och Transportstyrelsen valt att införa denna möjlighet innebär dock att det kommer att ta lång tid – minst 25 år – innan den fulla effekten kan uppnås. Till en början kommer endast de stora genomfartsvägarna vid kusten samt ytterligare ett fåtal Bk1-vägar att vara tillgängliga för tyngre fordon och dessa vägar är av liten betydelse för skogsbruket. Vägarna i inlandet ligger mycket sent i denna process, om inte hårda prioriteringar görs och betydande extra resurser tillförs, vilket innebär att för de av km-skatten hårdast drabbade regionerna är 74 tons lastbilar inget alternativ. Man ska också ha i minnet att även med 74 tons lastbilar ökar kostnaderna linjärt med avståndet.
- Det är lätt att ta skogsbruket för givet och utgå från att det kan absorbera de kostnadsökningar som km-skatten innebär eller gå över till alternativa transportmedel. Några alternativa transportmedel finns dock inte. Alla skogsbrukets transporter kräver bil i någon del av transportkedjan, i inlandet den större delen. Ser vi till vårt grannland Norge så har där försvagad konkurrenskraft lett till ett betydande antal industrinedläggningar. Det har fått till följd att skogsbruk i stora delar av Norge är olönsamt. Skog har där inget ekonomiskt värde. Detsamma kan mycket väl hända i delar av Sverige, framför allt de som är längst belägna från industrin, om pålagor som en km-skatt försämrar lönsamhet och konkurrenskraft.

## Bilaga 3 Attacus

Artikel Svenskt näringsliv 5 Juni 2016

**TRANSPORTER** Regeringen vill införa en kilometerskatt på lastbilstransporter. År 2015 tillsattes utredningen "Avståndsbaserad vägslitageskatt för tunga lastbilar" för att ge förslag på skattens utformning och skattenivåer.

Nyligen presenterade utredningen sina preliminära förslag där den avståndsbaserade skatten kan komma att uppgå till 24 kronor per mil. Det är väsentligt högre än de 14 kronor som varit aktuell tidigare.

Utredningens förslag är också att skatten inte ska differentieras, vare sig geografiskt eller för olika branscher. Skatten kommer gälla hela det svenska allmänna vägnätet, både för svenska och utländska lastbilar. Utredningen föreslår heller inte någon skatteväxling. Skatten kommer därför att läggas ovanpå alla andra befintliga skatter.

– Förslaget oroar näringslivet. Vi undrar om utredningen och regeringen har klart för sig vilka konsekvenser detta kommer att få. Vi gick därför ut och frågade våra medlemmar, säger regionchef Ola Toftegaard på Svenskt Näringsliv i Jämtland.

Undersökningen genomfördes av TNS Sifo och visade att drygt 59 procent av företagen i Jämtland skulle försämra sin konkurrenskraft när in och utleveranser fördyras. Drygt 59 procent av företagen uppger att lönsamheten skulle försämrans då prishöjningar inte är möjliga att genomföra till deras kunder.

– För vår del skulle det slå hårt och försämra vår konkurrenskraft, konstaterar Per Nilsson, VD Attacus Invest AB. Och eftersom vi konkurrerar med företag som ligger närmare marknaden så har vi ingen möjlighet att genomföra prishöjningar för våra kunder, utan det påverkar vår lönsamhet direkt.

– De verksamheter jag representerar, Attacus Trähus AB och SCF Betong AB, skickar 40 lastbilar med släp varje vecka från våra fabriker i Jämtland till Mälardalen, fortsätter Per. Så vi får fundera om vi ska flytta produktionen från Jämtland och närmare marknaden istället.

Att flytta transporter från lastbil till annat transportmedel, exempelvis järnväg eller sjöväg, är svårt för många företag i Jämtland. Hela 67 procent uppger att det inte ens är möjligt på grund av verksamhetens art.

– Under 20 år så har vi gjort försök att flytta över vår transport till järnväg, berättar Per Nilsson. Men som den infrastrukturen ser ut idag så är det omöjligt. Enda sättet för oss är att flytta produktionen från Jämtland.

Utredningen tycks också vara relativt okänd, 44 procent av de tillfrågade företagen i Jämtland uppger att de inte känner till att det pågår en utredning.

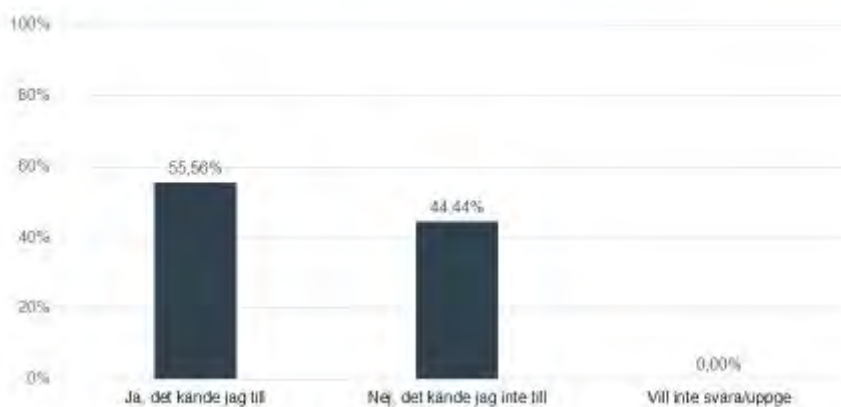
## Bilaga 4 Däck Nor

Här kommer lite fakta om Däcknor, regummering och konsekvenser med en vägslitageavgift.

- Att regummera ett last- bussdäck spar ca 63 liter olja per producerat däck jämfört med att producera ett nytt däck!
- Våra regummerade däck är lokalt producerade i Sverige. Nydäcksfabrikanterna finns i Öststaterna, Spanien, Frankrike och Asien. Det medför långa transporter både med båt och lastbil.
- Däcknor är en stor arbetsgivare och är viktig för Strömsund.
- En vägslitageavgift får till följd att våra lokalt producerade regummeringar blir dyrare och kunderna i många fall väljer billiga kinadäck med ”tveksamt” grepp och gummiblandningar för nordiska förhållanden.
- Åkerier i Sverige är redan hårt belastade och ytterligare avgifter för dem kommer att utarma de svenska åkerierna.



## Bilaga 5 Svenskt näringsliv

**Företagarpanelen – Kilometerskatt  
Jämtlands län****Kände du till att det pågår en utredning om en  
avståndsbasead vägsnitageavgift/kilometerskatt?**

© 2016-11-30

## Hur skulle ditt företag påverkas direkt av en avstånds-baserad skatt på lastbilar om upp till 24 kronor per mil? *Flera svar möjliga*



1. Spennet

## Hur tror du att svenska företags internationella konkurrenskraft i allmänhet skulle påverkas av en avstånds-baserad skatt på lastbilar i Sverige?



Endast stald till de som inte uppgett att de aldrig använder lastbilstransport<sup>1</sup>



1. Spennet

## Skulle enbart ett införande av en vägslitageskatt, dvs inga andra åtgärder eller investeringar genomförs, leda till att du flyttade ditt företags lastbilstransporter till järnväg eller sjöfart?



## Om undersökningen



- Antal intervjuer: 63 (40% svarsfrekvens)
- Metod
  - Internetundersökning i Svenskt Näringslivs Företagarpanel med hjälp av TNS Sifo.
- Tidsperiod
  - 27 juni- 3 juli 2016



 <b>Strömsunds Kommun</b> Straejmien tjelte	<b>TJÄNSTESKRIVELSE</b> <span style="float: right;">Sidan 1 av 2</span> datum 2017-02-17
Förvaltning Kansli	Ärendenr/diariennr
Utredare/handläggare Ann-Louise Hansson	Nämnd/styrelse Kommunstyrelsen

## Utbyggnad av fibernät i Strömsunds kommun

Fortsatt utbyggnad av fibernät och kundanslutningar är insatser för att nå de kommunala bredbandsmålen, att 90% av alla hushåll och företag ska ha tillgång till internet om minst 100 Mbit/s år 2020.

### 1. Utbyggnad av kundanslutningar i kommunens tätorter

Fiberutbyggnad i kommunens tätorter är inte stödberättigat. Genom att slå ihop kalkylen för Strömsund, Näsviken, Hammerdal, Backe och Rosön blir investeringen arrendegrundande även för de mindre orterna.

Beräknad investeringskostnad för utbyggnad uppgår till 22,3 miljoner kronor. Hela investeringen är arrendegrundande.

7,2 miljoner av sökt omfördelning av föregående års budget (2016) avser utbyggnad av Strömsund och Hammerdal, KS § 19/2017.

### 2. Utbyggnad av ortssammanbindande nät och bynät

ServaNet har presenterat en kostnads kalkyl för utbyggnad av ortssammanbindande nät längs sträckan Gåxsjö - Strömsund. Bidrag från EU's regionala fond är beviljat.

Grundinvestering	8.640.000 kr
Bidrag	- 5.184.000 kr
<u>Utanför arrende</u>	<u>0 kr</u>
Nätägare	3.456.000 kr

I samma kalkyl ingår utbyggnad av kundanslutningar i byarna som ligger efter den ortssammanbindande sträckan. Bidrag från Landsbygdsprogrammet är beviljat.

Kundinvestering	4.611.000 kr
Bidrag	- 2.305.500 kr
<u>Utanför arrende</u>	<u>0 kr</u>
Nätägare	2.305.500 kr

Summa investeringskostnad för utbyggnad av ortssammanbindande nät och bynät längs den akutella sträckan uppgår till 5.761.500 kronor. Hela investeringen är arrendegrundande.

 <b>Strömsunds Kommun</b> Stræjmien tjele	<b>TJÄNSTESKRIVELSE</b> <span style="float: right;">Sidan 2 av 2</span> datum 2017-02-17
Förvaltning Kansli	Ärendenr/diariennr
Utredare/handläggare Ann-Louise Hansson	Nämnd/styrelse Kommunstyrelsen

Kommunen har en investeringsram för fiberutbyggnad på 20 miljoner kronor år 2017 (KF § 112/2016).

Förutom ovanstående investeringar arbetar ServaNet med bidragsbeviljade bynåtsprojekt som ska byggas under projektperioden som pågår till år 2020. Det förs även diskussioner om samförläggning.

### Initierare


Bredbandssamordnaren

### Förslag till beslut och motivering

1. Att ge ServaNet i uppdrag att bygga 70% av kundanslutningarna i kommunens tätorter år 2017 till en kostnad på upp till 15,6 miljoner kronor. 8,4 miljoner finansieras av 2017 års medel och 7,2 miljoner av 2016 års medel under förutsättning att föreslagen omfördelning av föregående års budget beslutas av KF.
2. Att ge ServaNet i uppdrag att bygga 80% ortssammanbindande nät och bynät längs sträckan Gåxsjö – Strömsund till en kostnad på upp till 4,6 miljoner kronor.
3. Kommunen har årlig investeringsram, viljeinriktningen är att resterande av ovanstående projekt ska byggas år 2018.
4. Kommunen ger ServaNet i uppdrag att planera utbyggnaden utifrån antalet beställningar och börja utbyggnaden där den är mest kostnadseffektiv.
5. Finansieras genom investeringsram för bredbandsutbyggnad.

### Underskrift

.....

 <b>Strömsunds Kommun</b> Stræjmien tjelte	<b>TJÄNSTESKRIVELSE</b> <span style="float: right;">Sidan 1 av 1</span> datum 2016-02-20
Förvaltning Kansli	Ärendenr/diariennr
Utredare/handläggare Ann-Louise Hansson	Nämnd/styrelse Kommunstyrelsen

## Projektmedel för bredband från Landsbygdsprogrammet

### Sammanfattning av ärendet

Strömsunds kommun har påbörjat utbyggnad av eget fibernät för att säkerställa medborgarnas tillgång till bra och stabil internetuppkoppling. Målet är att 90 % av alla hushåll och företag ska ha tillgång till internet om minst 100 Mbit/s år 2020.

Inom ramen för Landsbygdsprogrammet finns projektmedel för bredbandsutbyggnad utanför tätorter. I Jämtlands län är bidraget 50 % av stödberättigade kostnader. Resterande del av finansieringen ska täckas av privata pengar, till exempel insatser eller anslutningsavgifter.

För att uppnå de kommunala bredbandsmålen, föreslås att kommunen lämnar in ansökan om bidrag från Landsbygdsprogrammet för fyra områden enligt bifogade kartor.

Total investeringskostnad före bidrag:

Norråker:	4 676 587
Område 1:	16 058 596
Område 2:	13 735 216
<u>Område 3:</u>	<u>10 750 020</u>
Summa	45 220 419

### Initierare

Bredbandssamordnaren

### Förslag till beslut och motivering

1. Att Strömsunds kommun ansöker om projektmedel för utbyggnad av fibernät enligt bilaga 1 - 4.
2. Ger bredbandssamordnaren i uppdrag att upprätta ansökan i samverkan med ServaNet.

### Bilagor

PTS Bredbandskartor, bilaga 1 till 4.

## Bredbandskartan

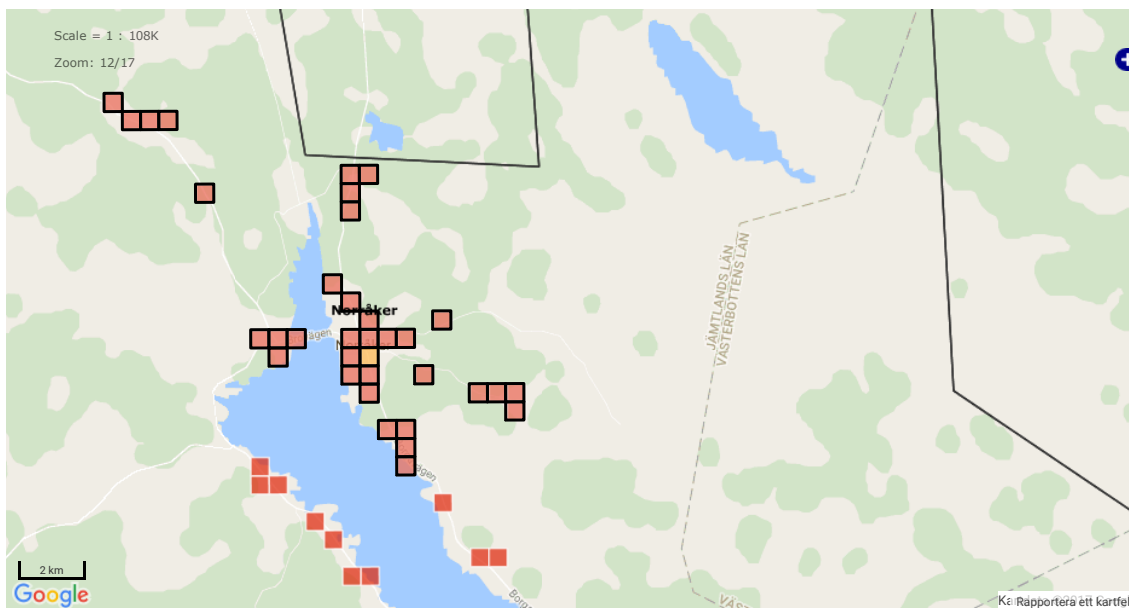
Bredbandskartan

Om Bredbandskartan

Om Ansökningskartan

Om Byanätskartan

Bredbandsstrategier



## Markerat område

Strömsund, Jämtlands län

Areal: 2.19 km<sup>2</sup>

Hushåll: 93

Arbetsställen: 36

Position (centrum av markerat område)

Lat: 64.4206

Lon: 15.6052

Det markerade områdets gränser:

Väst (Lon):15.6026

Öst (Lon):15.6079

Söder (Lat):64.4194

Norr (Lat):64.4217

Andel som har tillgång till NGA teknik:

Totalt: 3.1%

Fiber: 3.1%

VDSL: 0.0%

Docsis3: 0.0%

Status ● 0-10% ● 10-40% ● 40-55% ● 55-90% ● Mer än 90%

Spara län!

Bredbandsforum har bidragit till utvecklingen av bredbandskartan.



Post- och telestyrelsen, Box 5398, 102 49 Stockholm, tel. [08-678 55 00](tel:08-678 55 00), [bredbandskartan@pts.se](mailto:bredbandskartan@pts.se). [Om webbplatsen.](#)





## Bredbandskartan

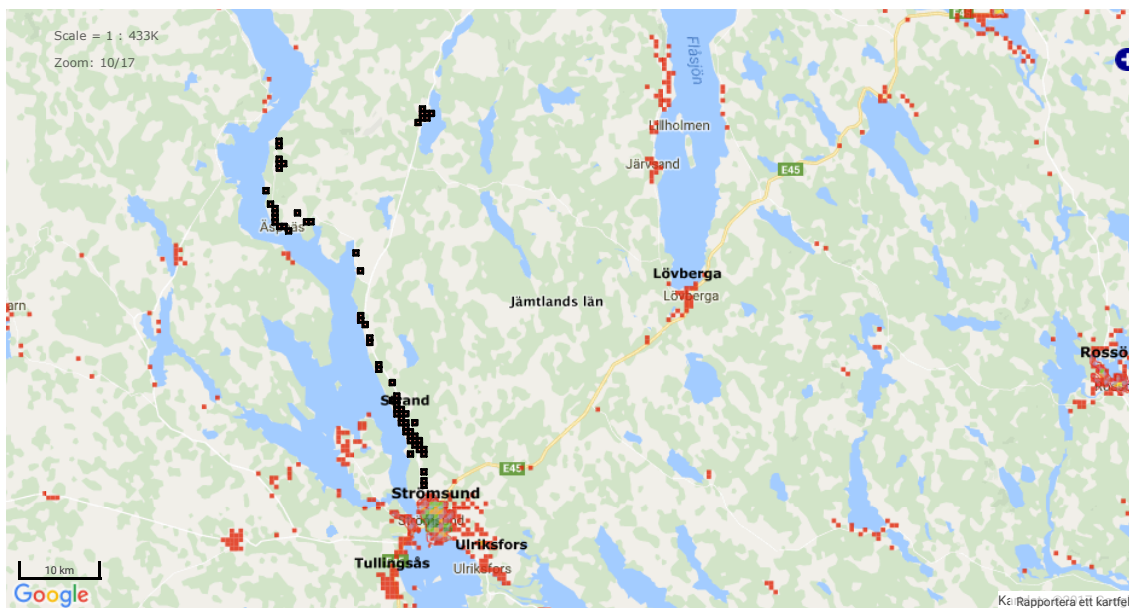
Bredbandskartan

Om Bredbandskartan

Om Ansökningskartan

Om Byanätskartan

Bredbandsstrategier



## Markerat område

Strömsund, Jämtlands län

Areal: 4.06 km<sup>2</sup>

Hushåll: 112

Arbetsställen: 78

Position (centrum av markerat område)

Lat: 63.871

Lon: 15.5481

Det markerade områdets gränser:

Väst (Lon):15.5456

Öst (Lon):15.5507

Söder (Lat):63.8699

Norr (Lat):63.8722

Andel som har tillgång till NGA teknik:

Totalt: 0.0%

Fiber: 0.0%

VDSL: 0.0%

Docsis3: 0.0%

Status ● 0-10% ● 10-40% ● 40-55% ● 55-90% ● Mer än 90%

Spara län!

Bredbandsforum har bidragit till  
utvecklingen av bredbandskartan.Post- och telestyrelsen, Box 5398, 102 49 Stockholm, tel. [08-678 55 00](tel:08-678 55 00), [bredbandskartan@pts.se](mailto:bredbandskartan@pts.se). [Om webbplatsen](#).

## Bredbandskartan

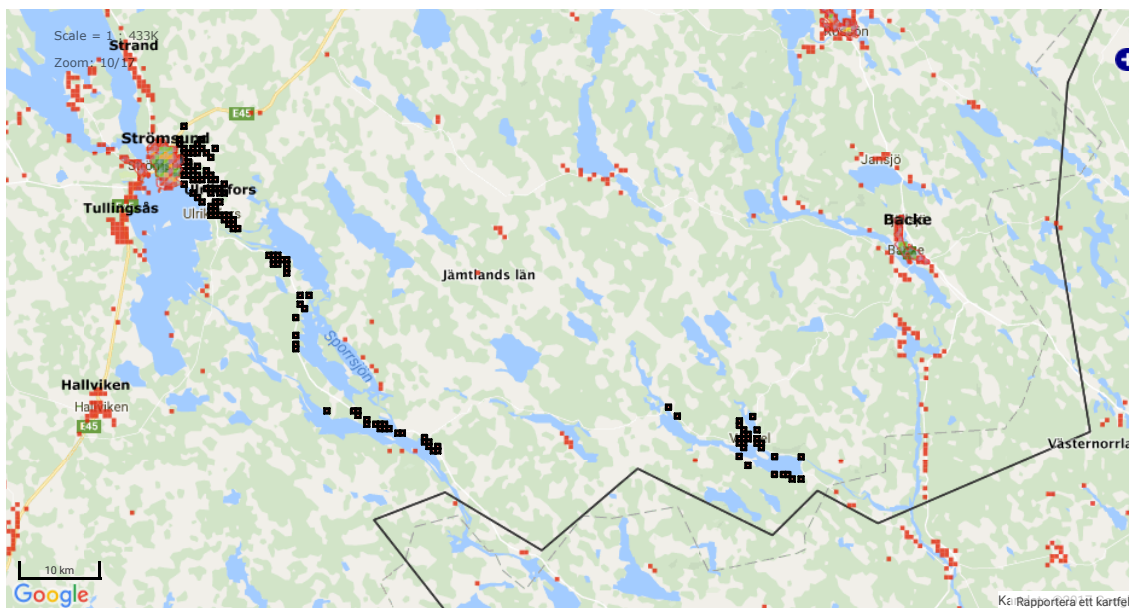
Bredbandskartan

Om Bredbandskartan

Om Ansökningskartan

Om Byanätskartan

Bredbandsstrategier



## Markerat område

Strömsund, Jämtlands län

Areal: 8.25 km<sup>2</sup>

Hushåll: 251

Arbetsställen: 134

Position (centrum av markerat område)

Lat: 63.7098

Lon: 15.8732

Det markerade områdets gränser:

Väst (Lon):15.8707

Öst (Lon):15.8758

Söder (Lat):63.7086

Norr (Lat):63.7109

Andel som har tillgång till NGA teknik:

Totalt: 0.3%

Fiber: 0.3%

VDSL: 0.0%

Docsis3: 0.0%

Status ● 0-10% ● 10-40% ● 40-55% ● 55-90% ● Mer än 90%

Spara län!

Bredbandsforum har bidragit till utvecklingen av bredbandskartan.



Post- och telestyrelsen, Box 5398, 102 49 Stockholm, tel. [08-678 55 00](tel:08-678 55 00), [bredbandskartan@pts.se](mailto:bredbandskartan@pts.se). [Om webbplatsen.](#)

Nämnd: Kommunstyrelsen

Förvaltning: Teknik- och serviceförvaltningen

Inriktningsmål 2017	Effektmål 2017	Indikator (kolumnen kommer att tas bort i redovisningar till KF)	Rapporteras till KF: ja/nej
Fortsatt god ekonomisk hushållning.	Skapa relevanta nyckeltal för förvaltd fastighetsyta i förhållande till befolkningsutvecklingen i kommunen.	Redovisning av förslag till nyckeltal för beslut i KS 201708.	

 <b>Strömsunds Kommun</b> Straejmien tjjelte	<b>TJÄNSTESKRIVELSE</b> <span style="float: right;">Sidan 1 av 2</span> Datum 20170219
Förvaltning Framtids- och utvecklingsförvaltningen	Ärendenr/diariennr
Utredare/handläggare Karin Holmquist	Nämnd/styrelse Kommunstyrelsen

### Utveckling av samverkansmodell för kompetensförsörjning inom industrin

I Arbetsförmedlingens "Jobbmöjligheter Jämtlands län" från februari 2017 framgår bland annat att det råder arbetskraftsbrist inom många yrken där arbetsgivarna har svårt att hitta rätt arbetskraft samtidigt som det finns många som står utanför arbetsmarknaden.

SCB visade i rapporten "Trender och prognoser 2014" en prognos över tillgång och efterfrågan på arbetskraft inom industrisektorn. Här kan bland annat utläsas att det kommer att uppstå en betydande brist på industriutbildad arbetskraft. Den regionala bilden är densamma vilket bekräftas av enskilda företag och intresseorganisationer för industriföretag.

För att bidra till utveckling i kommunen har det framkommit ett behov av att utveckla och testa en utbildnings- och samverkansmodell för att öka anställningsbarheten hos personer som står utanför arbetsmarknaden och samtidigt stärka möjligheterna till kompetensförsörjning inom industrin. Samverkan kan ske mellan enskilda företag, intresseorganisationer, Arbetsförmedlingen och Strömsunds kommun.

Strömsunds kommun kan ta en aktiv roll i detta genom att ansöka om medel för att genomföra ett utvecklingsprojekt med den målsättning som beskrivs ovan.

Medel är möjliga att söka från Region Jämtland Härjedalen och Länsstyrelsen. Om ansökan beviljas kan den sammanlagda finansieringen från Regionen och Länsstyrelsen uppgå till 50 % av projektkostnaderna. De medverkande företagen deltar i utvecklingsarbetet och bidrar bland annat med handledare i utbildningsdelarna.

Beräknad projekttid är 12 månader och den totala budgeten för projektet beräknas till 750 000 kr. I summan ingår löne- och resekostnader för projektledare. Strömsunds kommuns medfinansiering är 50%, dvs 375 000 kr.

### Beslutet skickas till

Framtids- och utvecklingsförvaltningen

 Strömsunds Kommun Straejmien tjielte	<b>TJÄNSTESKRIVELSE</b> Datum 20170219	Sidan 2 av 2
Förvaltning Framtids- och utvecklingsförvaltningen	Ärendenr/diariernr	
Utredare/handläggare Karin Holmquist	Nämnd/styrelse Kommunstyrelsen	

### Förslag till beslut och motivering

Strömsunds kommun ansöker, hos Region Jämtland Härjedalen och Länsstyrelsen, om medfinansiering av projektet "Samverkansmodell för kompetensförsörjning inom industrin".

Strömsunds kommun medfinansierar projektet med 375 000 kr.

### Underskrift

.....

Håkan Lundmark  
Regional utveckling  
Tfn: 063-14 65 50  
E-post: [hakan.lundmark@regionjh.se](mailto:hakan.lundmark@regionjh.se)

2016-12-07  
Dnr: RUN/685/2016

## **VERKSAMHETSBERÄTTELSE FÖR 2016**

### **Regional samverkan mellan kommunerna i Jämtlands län och Region Jämtland Härjedalen**

Enligt ”Överenskommelse om samverkan mellan Region Jämtland Härjedalen och länets kommuner om regional samverkan” ska Region Jämtland Härjedalen samverka och ge stöd till länets kommuner i regional utveckling. Enligt beslut i Regionens samverkansråd ska regionen årligen redovisa hur överenskommelsen fullföljts. Redovisningen ska ske genom en verksamhetsberättelse där kommunerna kan se och bedöma i vilken utsträckning de anser att överenskommelsen uppfylls.

Här kommer nu verksamhetsberättelsen för januari till och med december 2016.

Berättelsen är uppdelad efter överenskommelsens fyra delar:

- Kompetens och utbildning
- Social inkluderande och ett sunt liv
- Resurssnålare och effektivare
- Övergripande regional utveckling

## INNEHÅLLSFÖRTECKNING

Kompetens och utbildning .....	3
Barn- och utbildning.....	3
Lärcentra .....	5
Integrations- och mångfaldsfrågor. ....	7
Kurs och konferens.....	8
Skol IT Zonline Zappa .....	8
Social inkluderande och ett sunt liv .....	10
Projekt .....	10
Samverkan.....	10
Avtal/Överenskommelser.....	11
Övrigt .....	11
FoU Jämt .....	11
Vård- och omsorgscollege.....	15
Resurssnålare och effektivare.....	16
Energikontoret.....	20
Övergripande regional utveckling.....	21

## Kompetens och utbildning

### Barn- och utbildning

Verksamheten omfattar samordning och utvecklingsarbete inom barn och utbildningsområdet från förskola, grundskola och gymnasieskola. För Jämtland Härjedalen.

Samrådsgrupperna syftar till att genom länsamverkan dra nytta av varandras kompetens, erfarenheter och resurser, gemensamt bidra till kvalitet, förändringsarbete, kontakter med olika aktörer och andra intressenter samt vid behov samordna aktiviteter och utredningar.

- Samordna BUZ, Barn- och utbildning Jämtlands län, där Jämtlands gymnasieförbund och samtliga länets kommuner medverkar med skolchefer och politiker från berörda nämnder i kommunerna. BUZ har fyra prioriterade områden:
  - Kompetensförsörjning
  - Skolstrukturfrågor i regionen
  - Kvalitetsarbete och måluppfyllelse
  - Nyanlända/integration.

Det som kan pekas ut under året är att BUZ har tillsammans med RUN, Regionala Utvecklings Nämnden, uppvakttat utbildningsdepartementet angående förändrad lagändring kring fjärrundervisning. BUZ har enats om en gemensam kompetensförsörjningskampanj med fokus på att locka till läraryrket och till regionen.

Med stöd av RUN, Regionalt Utvecklingsnätverk, skapas utvecklings-och fortbildningsinsatser, fokus det senaste året har varit insatser kring området Nyanlända.

Skolhuvudmännen har under flera år uppvakttat Mittuniversitetet kring placeringsort för lärarutbildningen, det har till slut gett ett positivt resultat i och med att förskolläraryrket förläggs till Campus Östersund, med start hösten 2017.

Intern och extern samverkan sker mellan funktioner och arenor om länets samverkan/utveckling av frågor rörande barn och unga. Denna samverkan uppstår om någon aktör finner ett behov av samordning/samarbete. *Kända samverkansfrågor:* Läns-gemensamma rutiner för särskoleinskrivningar, JämtBus – riktlinjer för samverkan kring barn i behov av särskilt stöd.

Nu pågår två parallella överenskommelser, en med fokus på placerade barn och en med förstärkt samverkan mellan skolan, socialtjänst och barn-hälsovården.

- Samverkan med Hälso- och sjukvården, Regional utveckling och övriga kommuner med representation från socialtjänst och skolan kring de barnsociala frågorna i Barnarenan. En balanslista är upprättad för Barnarenan, där prioriteringar listas.
- En samverkans- och kunskapsarena L-IFO, mellan hälso-och sjukvården, kommunernas individ och familjeomsorg samt skolan. Fokus på strategiska och framtidsytande områden. L-ifo är ett beredningsorgan till SVOM och Barnarenan.



- RUN, Regionalt Utvecklingsnätverk. Kommunerna i Jämtlands län, Västernorrland och Hälsingland har tillsammans med lärarutbildningen på Mittuniversitetet och Specialpedagogiska skolmyndigheten detta nätverk. RUN har bland annat fokus på kompetensförsörjning, kompetensutveckling, samla upp utvecklingsarbete i regionen, erfarenhetsutbyte och skolutvecklingsfrågor. Ny verksamhetsplan 2017-2019 då det prioriterade områdena är:
  - Systematiskt kvalitetsarbete
  - Inkludering
  - Kompetensförsörjning

Dessa prioriteringar har gjorts i samverkan med regionens skolhuvudmän, i dialogmöten. Arbetet med de prioriterade områdena omsätts i RUNs ledningsgrupp, där olika initiativ tas tillvara. En nära dialog med Utvecklingsledarnätverket (verksamhetschefer för för-och grundskola, samt utvecklingsledare för Jämtland Härjedalen) utgör en grund för väl genomförda insatser.

- Ett nätverks-och erfarenhetsutbyte kring barnkonventionsarbetet.
- Ett nätverks-och erfarenhetsutbyte kring det generella och specifika föräldrastöd som erbjuds i länet.
- Ett nätverks-och erfarenhetsutbyte kring de ungdomspolitiska frågorna, fokus det senaste året har varit att se över ungas inflytande i länet. Hur går vi vidare?
- Deltar i UHRs nätverk, Universitet och Högskolerådet. Syftet är att genomföra informationsinsatser kring finansieringsmöjligheter kring internationalisering i skolan.
- Fortsatt arbete kring frågorna angående studieavbrott.
- Delvis fortsatt arbete med Regionens ungdomsstrategi, där prioriteringen har varit ungas delaktighet/ungdomsperspektiv.
- Vid initiativ anordna, konferenser, utbildningar och samverkansträffar inom barn-och utbildningsområdet, då behov finns. Här kan nämnas både Kompetensforum - offentliga attraktiva arbetsgivare och Unga kan arbeta och studera tillsammans med MUCF, Myndigheten för ungdoms och civilsamhällesfrågor.
- Omvärldsbevakning.

### **Projekt**

PlugIn är ett nationellt projekt som SKL äger och där vi deltar sedan 2012 tillsammans med 7 andra regioner. Syftet är att minska studieavbrotten i skolan och få fler elever att blir framgångsrika i sina studier. Under 2016 har det funnits projektverkstäder i 5 kommuner i regionen. Pågår tom 2017.

UVAS är ett projekt för att underlätta ungas väg till arbete. Särskilt fokus på insatser för gruppen ungdomar som varken arbetar eller studerar. Under 2016 har det funnits projektverkstäder i samtliga 8 kommuner. Pågår 2015 – 2017.

## Lärcentra

Nätverkets deltagare är regionens 8 kommunala Lärcentra samt regionens 3 folkhögskolor. Region Jämtland Härjedalen är sammankallande.

Under 2016 har arbetet med projektet LärCentrum 2.0 genomförts. Prioriterade områden har varit:

- Regional studie- och yrkesvägledning
- Lärcentrums möjligheter med MOOC (Massiv Open Online Courses)
- Kommunikation och Marknadsföring

## Aktiviteter under perioden

- Allmänt
- Fem länsmöten är genomförda och ett ytterligare är planerat innan årsskiftet (2 lunch till lunch och 3 på distans).
- Kommunturnéer där syftet har varit att gemensamt med LärCentrum och kommunens näringslivskontor diskutera respektive kommuns behov och utmaningar vad gäller kompetensförsörjning.
- Samverkan har initierats och skett med Akademi Norr och Lärcentra i Gävleborgs län i frågor kring vuxnas lärande.
- Genomfört konferensen Kunskap är Kul där bland annat NVL Distans var inbjudna och höll i ett antal seminarier.
- Deltagande på två Nituskonferenser för erfarenhetsutbyte, utvecklingsfrågor och inspiration.
- Sammankallning och planering av dialogdag med Skolverket om vuxenutbildning
- Yrkeshögskolan
  - Drivande och sammankallande av yrkeshögskolenätverket Jämtland Härjedalen. Nätverket har träffats fem gånger
  - Ett informationstillfälle för studie- och yrkesvägledare om vad yrkeshögskolan är och vilka utbildningar vi har i regionen
  - Uppdaterat gemensamt marknadsföringsmaterial
  - Svar på frågor från Myndigheten för yrkeshögskola om behovet av utbildningar i regionen
- Övergångar till högre studier
  - Drivande och sammankallande av Strategigrupp övergångar till högre studier. Gruppen har träffats fyra gånger. Deltagare är Mittuniversitetet, Östersunds kommun och Regional utveckling

- Framtagande av en översikt om vad vi gör inom området
- Planerande och genomförande av informationstillfällen i Ragunda och Bräcke kommuner gällande möjligheter till studier på hemorten
- Yrkesvux
  - Stöd till framtagande av statistik för rapportering till Skolverket.
- Regional studie- och yrkesvägledning
  - Genomförande av förstudie regionalt chattverktyg och fördjupning av samverkan om regional studie- och yrkesvägledning.
- MOOC
  - Genomförande av nulägesanalys gällande MOOC. Syftet har varit att lyfta fram Lärcentras möjligheter med MOOC.
- Kommunikation och Marknadsföring
  - Byggt upp och lanserat ny hemsida, [www.larcentrum.se](http://www.larcentrum.se)
  - Gemensam annonsering kommunal vuxenutbildning i länet på Facebook
  - Deltagande på NOLIA Karriär och rekryteringsmessa i Åre
  - Genomfört informationskvällar om högskolestudier kopplade till jobbmöjligheter inom bristyrken i kommunerna. Samverkan mellan LärCentrum, Mittuniversitetet och kommuner i regionen.
  - Uppdatering av inspirationsmaterial gällande Lärcentra tillsammans med Mittuniversitetet

### Kompetensplattformen

1 tjänst för Kompetensplattformen kommer under 2017 att finansieras från den kommunala överenskommelsen. Delar av verksamheten hänger nära samman med annat arbete som sker inom ramen för överenskommelsen, t.ex. Lärcentrum (Yrkeshögskolenätverket och Strategigruppen för övergångar till högre studier) samt Vård och Omsorgscollege. Omvärldsbevakning (nationellt, regionalt och lokalt)

### **Projekt**

Projektet LärOm är ett gemensamt regionalt projekt i syfte att utveckla studie- och yrkesvägledningen i regionens skolor samt utveckla det arbetsplatsförlagda lärandet. 6 av länets kommuner medverkar. Pågår 2015 – 2018.

### **Integrations- och mångfaldsfrågor**

Fokus ligger på regional samverkan och utveckling kring integration, flyktingmottagande, språkundervisning, boendefrågor, inflyttning och mångfaldsfrågor. Kopplingen till det regionala tillväxtansvaret.

Gemensam regional integrationsstrategi utformas med samtliga aktörer som är verksamma inom integrationsområdet.

Regional överenskommelse (RÖK) finns för samverkan mellan kommuner, region och myndigheter för mottagning och integration av nyanlända.

- Under 2016 har vi ansvarat för kallelse, agenda och anteckningar för totalt sex 6 halvdagsmöten med kommunernas integrationschefer. På dessa möten förs dialoger om olika utvecklingsfrågor t.ex. projektinitiativ, och inbjudna personer som Mittuniversitetet och regional utvecklingsstrateg. Utifrån de behov av regional samverkan som identifieras i detta nätverk tas initiativ till olika insatser. T.ex. har utbildningsdialoger och nätverksträffar för de som arbetar med matchning anordnats tillsammans med Kompetensplattformen.
  - Utbildningsdialogerna har samlat flera av länets utbildningsanordnare och integrationsenheterna för att ta fram utbildningar som motsvarade behoven av de stora anställningar till boenden för ensamkommande som gjordes i slutet av 2015.
  - Matchningsgrupperna har samlat personer i kommunerna, Migrationsverket, Arbetsförmedlingen och Region Jämtland Härjedalen som arbetar med att matcha nyanlända och andra till arbete för att dela med sig av hur man arbetar med matchning både strategiskt och operativt.
  
- Tillsammans med kommunernas ansvariga för SFI har en Socialfondsansökan arbetats fram för ett kompetensutvecklingsprojekt för SFI-lärare och Yrkeslärare. Projektet har namnet Yrkesspråk och beslut kommer troligtvis i december.
- Arbetet med att ta fram indikatorer för integration utifrån den regionala strategin för ökad inflyttning och förbättrad integration har pågått under året och statistik samlas i en plattform som än så länge finns tillgänglig för de som arbetar med integration i kommunerna. Arbetet med att utveckla denna plattform tillsammans med kommunernas integrationschefer och att ta fram en årlig integrationsrapport fortsätter.
  
- Utifrån den Regionala överenskommelsen deltar regionen i nätverksmöten som Länsstyrelsen sammankallar; länssamverkan nyanlända, länssamverkan ensamkommande, RÖK-gruppen och extrainsatta telefonmöten under flyktingkrisen.
  
- Under hösten 2016 och våren 2017 deltagande i två nationella projekt genom Reglab (en medlemsorganisation för regional utveckling). Det ena är en studie som tittar på geografins betydelse för utrikes föddas möjligheter till arbete och den andra är ett seminarium gällande regionalt utvecklingsansvariges roll i integrationsarbetet.

### **Projekt**

Region Jämtland Härjedalen är projektägare för och projektleder Socialfondsprojektet "Integration Jämtland Härjedalen" som pågår mellan 2015-09-01 till 2018-03-31. Projektets aktiviteter pågår i alla 8 kommuner och hålls ihop med en regional projektledare. Projektägaren har ansvarat för och genomfört 6 halvdags styrgruppsmöten under året. I projektet ingår även en regional stödfunktion gällande attityd och kunskapsspridning vilken utvecklats tillsammans med kommunerna under året och kommer att leda till att en kommunikatör anställs under 2017.

### **Kurs och konferens**

Anordnar kurser och konferenser för kommun-och regionanställda. Kurs och konferens är sedan många år ett samarbete mellan länets kommuner och myndigheter kring fortbildning av personal. Omfattningen 2016 till december är 33 kurser med 850 deltagare. Dessutom har enheten varit med och arrangerat 4 konferenser.

### **Skol IT Zonline Zappa**

#### Avtalsförändringar

Tjänsteavtal mellan Region Jämtland Härjedalen och Tieto Sweden AB har under året tecknats för drift av Zappaplattformen. Detta avtal har fått samma löptid som Region Jämtland Härjedalens huvudavtal för drift och sträcker sig fram till 2018-12-31 med en option om förlängning på 60 månader.

Barn- och utbildningscheferna i BUZ har godkänt motsvarande ändring av avtalslängd för förvaltningsavtalet för Zappa samt även att tjänstedrift och serverdrift skall ingå i ett och samma avtal tillsammans med förvaltningsavtalet.

För att få till ett fungerande systemansvar av GAFE-domänen zonline.se så har man gemensamt från skolhuvudmännen och Regionens sida föreslagit att minska förvaltningen av Zappa från 100 % tjänst ner till 70 % och att utnyttja resterande 30 % till ett sammanhållande systemansvar för GAFE-domänen.

Med anledning av detta har BUZ samtyckt till att det genomförs en omfördelning av kostnaderna i förvaltningsavtalet för nuvarande Zappa-avtal. Detta innebär:

- att samtliga Zappa-kommuner delar på 70 % av kostnaderna för förvaltningstjänsten för Zappa, samt att kostnaderna för förvaltningstjänsten för GAFE på 30 % delas mellan GAFE-kommunerna.
- att omfördelningen av förvaltningstjänsten träder i kraft 2017-01-01

Ändringar i det ursprungliga förvaltningsavtalet är genomförda enligt ovanstående, vilket skickas ut till skolhuvudmännen för undertecknande under december månad 2016.

#### Utveckling

När det gäller utveckling av den tekniska delen av Zappa så har rutiner för arkivering/radering/avaktivering införts under året. Detta innebär i stort att zappakonton som inte längre synkas från källsystemen kommer att arkiveras och samtidigt avaktiveras från GAFE, samt från AD, hos de skolhuvudmän som använder sig av det.

Andra utvecklingsinsatser som har diskuterats och som kommit på förslag från skolhuvudmännen är införande av skolfederationstjänster, Single Sign On, (SSO) samt flerfaktorsautentisering för säkrare inloggning. Underlagen för införande av dessa tjänster är utskickade till skolhuvudmännen för beslut. De utskickade underlagen beskriver tidsåtgång samt vilka kostnader respektive arbetsinsats medför.

Vid sidan av detta har det även genomförts en utredning om en utveckling av grupphanteringen i Zappa som bland annat går ut på att bygga en rollhantering där personer kan ha flera roller samtidigt. En sådan utveckling skulle t ex. kunna innebära att en person skulle kunna tillhöra flera skolor, samtidigt som personen är både elev och lärare.

## Social inkluderande och ett sunt liv

Samordningsfunktionen för social välfärd med fokus på planering, samordning och utveckling av gemensamma frågor i regionen inom socialtjänst, LSS och kommunal hälso- och sjukvård. Samordna och ge service till samverkansarenorna. Även FoU Jämt är en central del av arbetet inom stödstrukturerna. Grundstrukturen i länet för kunskapsutveckling bygger på en upparbetad regional samverkan mellan kommunernas socialtjänst, LSS, hälso- och sjukvård, Region Jämtland Härjedalen och Mittuniversitetet.

### Projekt

Utöver tjänsten som samordnare för social välfärd har 5 personer varit projektanställda under året, för olika uppdrag inom den sociala sektorn (eHälsa, vård- och omsorgscollege/psykiatri, barn- och ungdomsvården, funktionshinderområdet samt äldreområdet) där samordnaren för social välfärd har den sammanhållande funktionen för projekten och där FoU Jämt utgör en viktig del.

### Samverkan

Nationellt förväntas det att det finns en regional plattform för de sociala välfärdsfrågorna- en regional samverkanspart där det finns stödstrukturer för samverkan. Nationella stimulansmedel/satsningar hänförs till den sociala samordningsfunktionen idag.

Samverkansplattformen i länet består av både politiska och tjänstemannaarenor. Arenorna utgör en förutsättning för dialog och samverkan mellan kommuner och mellan kommuner och region. För närvarande pågår inom den kommunala sektorn t.ex. arbete med ett gemensamt familjehemscentrum, Centrum Mot Våld (CMV) gemensamt för kommunerna i länet avseende våld i nära relation, social beredskap, ensamkommande samt de nationella satsningarna för barn – och ungdomsvården, funktionshinderområdet etc. Arbeten som berör både kommunerna och regionen är förutom de nationella satsningarna ex. integrerad verksamhet som avser missbruks- och beroendevården, äldre och psykiatrifrågor, förslag på ett RACT team m.m. Samverkansarenorna är en del av den regionala stödstrukturen och utgör en viktig del för ett sammanhållet arbete och bra resursutnyttjande för att nå målen i det regionala utvecklingsarbetet.

De gemensamma arenorna där både kommunerna och hälso-och sjukvården medverkar och där samordnarfunktionen för social välfärd har en viktig roll är:

- SVOM (politisk arena för kommunerna och Region Jämtland Härjedalen.)
- Gemensamma nämnden för upphandling av sjukvårdsprodukter, hjälpmedel m.m.
- Barnarenan (politisk arena för socialtjänst, skola och hälso och sjukvården)

- Myndighetssamverkan våld i nära relationer. (polis, länsstyrelse, hälso-och sjukvård, kommuner, åklagare)
- LIFO och Fredagsgruppen. (tjänstemannaarenor för samverkan och strategiska frågor)

Kommunala arenor där samordningsfunktionen för social välfärd har en viktig roll är:

- Chefsarenor för IFO chefer samt Vård- och omsorgschefer (för samverkan och strategiska frågor)
- Mas/Margrupp (för kommunala hälso – och sjukvårdsfrågor)
- FoU-rådet
- Sociala samrådsgruppen (politisk arena för kommunernas socialtjänst, LSS och hälso – och sjukvård)

### **Avtal/Överenskommelser**

Idag har länets kommuner och Region Jämtland Härjedalen ett tjugotal avtal/överenskommelser som årligen följs upp och därtill kopplade handlingsplaner som sedan omsätts lokalt.

Ex. på avtals/överenskommelsearbete som varit aktuella under året och där samordningsfunktionen haft en roll är revidering av hemsjukvårdsavtalet, hjälpmedelspolicy, överenskommelse och handlingsplan för våld i nära relationer. Överenskommelse missbruk, beroende, kvinnojoursavtal, CMV avtal.

Ett stort arbete har påbörjats för den nationella handlingsplanen för barn och ungdomsvården som ska ha både regional och lokala planer.

### **Övrigt**

Via samverkansgrupperna sker det mesta av den reguljära styrningen/prioriteringen av samordnarens insatser, även nationella prioriteringar styr arbetet via ex. SKL och Socialstyrelsen. I uppgifterna ingår också råd och stöd, service, anordna kurser, möten etc. inom verksamhetsområdet.

### **FoU Jämt**

FoU Jämt är ett regionalt kunskapscentrum som genom forskarstöd och praktisknära forsknings- och utvecklingsinsatser bidrar till en långsiktig evidensbaserad kunskapsuppbyggnad inom socialtjänst och kommunal hälso- och sjukvård. En viktig uppgift är att stödja utvecklingen av evidensbaserad praktik (EBP) inom socialtjänstens verksamhetsområden i Jämtlands läns kommuner.

I takt med att de statliga medlen för stöd till evidensbaserad praktik har upphört och utvecklingsledare för de olika utvecklingsområdena slutat har FoU Jämt fått en alltmer central roll i den regionala samverkans- och stödstrukturen för kunskapsutveckling inom socialtjänst och angränsande hälso- och sjukvård. Det handlar om att skapa en långsiktigt hållbar



kunskapsutveckling efter att de statliga utvecklingsåtgärderna fasats ut. Exempel på utfasade områden är äldre- och området personer med funktionsnedsättning. Den regionala samverkans- och stödstrukturen utgörs av olika strategiska funktioner, nätverk, olika samverkansarenor, gemensamma beredningar, styrgrupper med mera.

En viktig del i stödstrukturen är den regionala utvecklingsgrupp inom sociala välfärdsområdet som bildades 2014. Gruppen, vars arbete samordnas av FoU Jämt, består av representanter från länets samtliga kommuner och Region Jämtland Härjedalen. Syftet med gruppen är att vara en mötesplats för de som arbetar med utvecklingsfrågor inom socialtjänst och angränsande hälso- och sjukvård, att stödja kunskapsutveckling och evidensbaserad praktik samt att vara ett forum för samordning och stöd i utvecklingsfrågor i länet. Regionala utvecklingsgruppen har under ledning av FoU Jämt tagit fram en handlingsplan för implementering av evidensbaserad praktik; *”Handlingsplan för implementering av evidensbaserad praktik och systematiskt förbättringsarbete inom socialtjänsten och angränsande hälso- och sjukvård i kommunerna och Region Jämtland Härjedalen 2014-2017”*.

#### **Aktiviteter för stöd i utvecklingen av EBP**

- Sedan hösten 2014 har FoU Jämt kontinuerligt erbjudit kommunerna studiecirklar i EBP omfattande fem tillfällen á två timmar. Totalt har nio cirklar genomförts varav två under 2016. Cirklarna har hållits i Berg, Krokoms, Strömsund, Åre och Östersunds kommuner.
- Ett av målen i ovan nämnda handlingsplan är ”att bidra till långsiktig kunskapsutveckling”. Ett led i detta är workshops i evidensbaserad praktik riktad till förtroendevalda och personal inom socialtjänsten och angränsande hälso- och sjukvård. En ”pilotworkshop” har genomförts i Bergs kommun, och avsikten är att övriga kommuner i länet efter utvärdering/uppföljning av denna ska erbjudas workshops i EBP.
- FoU Jämt samordnar och leder gemensamt regionalt kvalitetssäkrings- och analysarbete av öppna jämförelser inom individ- och familjeomsorg, stöd till personer med funktionsnedsättning samt äldreområdet. Grundläggande introduktion till arbetet med öppna jämförelser, baserat på nationell handbok, har hållits i samband med regionala utvecklingsgruppens möten i februari och april. En regional utbildningsdag i samarbete med Rådet för kommunala analyser (RKA) har hållits den 27 september 2016. Gemensam regional analysdag sker den 14 december. Under dagen kommer respektive kommun att redovisa sina respektive analyser och identifierade förbättringsområden, vilka bildar grund för gemensamma områden med förbättringspotential ur regionalt perspektiv.
- Arbete pågår med implementering av Delaktighetsmodellen inom LSS-området. Medarbetare inom området inbjudits till vägledarutbildning omfattande fyra kurstillfällen.

- FoU Jämt höll tillsammans med Mittuniversitetet en FoU-dag den 15 september. Målgruppen var personal och förtroendevalda från socialtjänsten och kommunala hälso- och sjukvården. Ett hundratal deltagare tog del av olika förbättrings- och utvecklingsarbetet som presenterades av praktiker och personal från nämnda verksamheter. FoU-dagen besöktes av deltagare från länets åtta kommuner samt från Region Jämtland Härjedalen.

### **Övriga utåtriktade aktiviteter**

- FoU Jämt har 27 januari informerat om enhetens verksamhet då SKL:s avdelning för regional utveckling besökte Region Jämtland Härjedalens förvaltning för regional utveckling.
- FoU Jämt har presenterat ”Regional Development of Evidence-Based Practice in Municipality Activities” vid internationell workshop ”Knowledge as an Empowerment Tool in Social Services” i Uppsala 27-29 april.
- FoU Jämt har hållit en framtidsdag för FoU-rådet den 25 maj. Dagen innehöll en tillbakablick, en nulägesbeskrivning samt gruppdiskussioner om enhetens framtida inriktning och utmaningar.
- FoU Jämt har informerat om enhetens verksamhet vid Sociala samrådsgruppens (SocSams) sammanträde 2016-05-27.

### **Stöd till lokala utvecklingsprojekt**

FoU-projekt finansierade med medel från FoU Jämt är småskaliga, praktiktäna utvecklingsprojekt inom socialtjänstens samtliga verksamhetsområden inklusive den kommunala hälso- och sjukvården. Projekten planeras och genomförs av praktiker med handledning från FoU Jämt eller Mittuniversitetet. Den av FoU Jämt utvecklade arbetsmodellen för att stödja lokala FoU-arbeten har tillämpats under året. Arbets sättet innefattar regelbundna gruppträffar, handledning och erfarenhetsutbyte.

*Följande FoU-finansierade projekt har pågått under året:*

- Kontinuitet i hemtjänsten, Krokoms kommun.
- Relationsinriktat arbetssätt i äldreården i Bergs kommun.
- Hot och våld inom LSS. Östersunds kommun.
- CRA i svensk kontext – utfall i en norrländsk inlandskommun. Östersund.
- Ledvård – när och hur? Östersunds kommun.
- Implementering av kartläggningsverktyget ”Tidiga tecken”. Bergs kommun

### *Metodstöd*

Metodstöd har givits till anställda i Bräcke, Ragunda och Östersunds kommuner angående enkätutformning kring uppföljning av delar inom socialtjänstens verksamhet (inom äldreomsorg, individ- och familjeomsorg).

## **FoU-rådet**

FoU-rådet ansvarar för verksamhetens inriktning. Rådet bestod under året av ledamöter från samtliga kommuner (8), Mittuniversitetets avdelningar för Socialt arbete (1), Omvårdnad (1) respektive Hälsovetenskap (1) samt Region Jämtland Härjedalen (2). Även adjungerade ledamöter för regionens FoUU-enhet (1), samt FoU Jämt (3) deltar i FoU-rådets sammanträden. FoU-rådet har, förutom framtidsdag i maj under året haft två sammanträden; januari och december. FoU-rådets sammanträden är förlagda i direkt anslutning till kommunernas regionala träffar för förvaltningschefer/motsvarande.

FoU-rådet har under året utgjorts av följande ledamöter:

### Från kommunerna:

Helen Rikardsson (Berg), Anders Åreng (Bräcke), Denise Wallén (Härjedalen), Anna Berkestedt Jonsson (Krokom) Elisabeth Carlander Blom (Ragunda), Aki Järvinen (Strömsund) Lena Modigh-Larsson - ersatts av Emelie Erixon - (Åre) Tommy Lekedal samt Robert Brandt (Socialförvaltningen respektive Vård- och omsorgsförvaltningen, Östersund).

### Från Mittuniversitetet:

Ordinarie ledamöter; Ulf Engqvist (avdelningen för socialt arbete), Bengt Åkerström (avdelningen för hälsovetenskap) samt Kerstin Björkman-Randström (avdelningen för omvårdnad). Ersättare; Majen Espvall, Stig Winberg och Yvonne Wengler.

### Från Region Jämtland Härjedalen:

Marina Gregorsson, Lena Hallquist (samordnare, social välfärd), Rita Sjöström, FoUU-enheten (*adjungerad*) samt FoU-Jämt: s tre medarbetare (adjungerade).

## Personal

Personalen vid FoU Jämt har under 2016 bestått av följande personer:

- Suzanne Göransson, forskningsassistent, 80 %. Utöver ordinarie FoU-uppgifter har Suzanne sekreteraruppdrag inom sociala samrådsgruppen (SocSam), sociala vård- och omsorgsgruppen (SVOM) och Fredagsgruppen, samt beredningar inför dessa. Uppdraget motsvarar cirka 20 % av en heltidstjänst.
- Ingegerd Skoglind-Öhman, forskningsledare/samordnare och Marie Vackermo forskningsledare, 100 % vardera. Den sistnämnda forskningsledaren har tyvärr varit sjukskriven större delen av 2016, vilket har begränsat enhetens möjligheter att till exempel utföra externa uppdrag, uppdatera enhetens hemsida med mera.

### **Vård- och omsorgscollege**

Samordningsfunktionen för VO-C med fokus på planering, samordning och utveckling av samverkan mellan arbetsgivare, arbetsförmedling, Mittuniversitetet, fackförbund och utbildningsanordnare. Syftet är att kvalitetssäkra den vård- och omsorgsutbildning som tillhandahålls inom certifierade utbildningsanordnarens regi, med målet att tillförsäkra arbetsgivarna en anställningsbar personal med den kompetens som arbetsgivaren efterfrågar. Samordna och ge service till samverkansarenorna.

### Projekt

Vård- och omsorgscollege har ställt sig bakom en ESF ansökan. Ansökan handlar om att utveckla metoder för språkstöd till utlandsfödda. En metod som ger dem och arbetsgivarna goda förutsättningar för språkutveckling och språkförståelse. Målet är att ge människor med icke svenska som första språk, en anställningsbar kompetens där man behärskar de språkliga utmaningar vårddyrket kräver. Ansökan sker i samverkan med Västernorrland och Gävleborg. Dessutom har VO-C valt att genom ArbetsSam Stockholm utbilda två personer som språkombud. Målet är att dessa personer ska utbilda lokala språkombud på särskilt utvalda arbetsplatser och på så sätt förmedla fördjupad kunskap till arbetsplatsen. Projektet utvärderas i slutet av 2016. Indikationen är att reg VO-C vill utbilda flera språkombud/arbetsplatser under 2017.

### Samverkan

Nationellt finns föreningen Vård- och omsorgscollege. Samverkansplattformen i länet består av en certifierad regional styrgrupp bestående av kommunala tjänstemän, tjänstemän från region Jämtland Härjedalen, fackliga företrädare, tjänstemän från arbetsförmedlingen och mittuniversitet samt ett antal certifierade utbildningsanordnare från ungdomsgymnasium och vuxenutbildning. Dessutom finns 2 lokala styrgrupper med samma konstellation som arbetar mera verksamhetsnära och utvecklande av VO-C samverkan.

De gemensamma arenorna där både kommunerna och hälso-och sjukvården medverkar och där samordnarfunktionen för vård- och omsorgscollege har en viktig roll är:

- SVOM (politisk arena för kommunerna och Region Jämtland Härjedalen.)
- LIFO och Fredagsgruppen. (tjänstemannaarenor för samverkan och strategiska frågor)

Kommunala arenor där samordningsfunktionen för vård- och omsorgscollege har en viktig roll är:

- Chefsarenor för IFO chefer samt Vård- och omsorgschefer (för samverkan och strategiska frågor)
- Sociala samrådsgruppen (politisk arena för kommunernas socialtjänst, LSS och hälso – och sjukvård)

### Avtal/Överenskommelser

Länets VO-C samverkan bygger på gemensamma avtal mellan kommuner och region Jämtland Härjedalen. I dessa avtal regleras samverkansformer, samordningsfunktionen, fördelning av ansvar gällande praktiksamordning och fördelning av APL platser, samt ansvarsfördelning för Handledarutbildningar. Avtalen gäller för den period VO-C är certifierad för (-2018-06-31).

### Övrigt

Via regionala och lokala styrgrupperna sker det mesta av den reguljära styrningen/prioriteringen av samordnarens insatser, även nationella prioriteringar styr arbetet via ex. nationella föreningen VO-C. I uppgifterna ingår också råd och stöd, service, anordna kurser, möten etc. inom verksamhetsområdet.

## **Resurssnålare och effektivare**

### **Energikontoret**

#### Samordning energi- och klimatrådgivare

En viktig och grundläggande förutsättning för en välfungerande energi- och klimatrådgivning utgörs av god kommunikation mellan Energimyndigheten, Energikontoret och kommunerna. Samordnarrollen utvecklades under 2015 till en Regional utvecklingsledningsroll (RUL) vad gäller Energi- och klimatrådgivningen samt andra regionala frågor. Under 2016 har vi fullt ut axlat den regionala utvecklingsledarrollen. Under året har vi därför deltagit i de moment som Energimyndigheten initierat, ex. har följande arbete skett inom uppdraget:

- Ingrid Ahnlund Rode deltagit vid de kompetensutvecklingsdagar arrangerats.
- Vi har arrangerat fyra nätverksträffar för energi- och klimatrådgivarna, vid ett antal tillfällen tillsammans med motsvarande gruppering i Västernorrlands län.
- Haft två möten med rådgivare och deras chefer för att diskutera rådgivarnas arbete samt förslaget till ny förordning för kommunala energi- och klimatrådgivningen.
- Involverat rådgivarna i Energikontorets projektverksamhet genom att bjuda in till seminarier, uppmuntra till att följa med på olika studiebesök och företagsbesök.
- Genomfört CAMP 2050 i Östersund.

#### Horizon 2020

Energikontoret har i uppdrag att informera offentliga aktörer om EU programmet Horizon 2020. Följande arbete har genomförts:

- Information på hemsidan. <http://energikontoret.z.se/horisont-2020>

- Sammanställning över stöd och bidrag till länets kommuner
- Information i samband med möten för Klimatrådet

#### Aktiviteter

- Presentation av regionens för klimatminister Isabella Lövin den 11 november.
- Föreläsning för Miljöpartiet Strömsund den 8 november
- Tillsammans med Länsstyrelsen arrangerat workshop för Klimatråd Jämtlands län den 29 april
- Föreläsning på Östersunds bibliotek den 20 mars under Earth hour week.
- Arbetat för att Region JH ska leasa elbil som tjänstebil, levererades 1 april.
- Arrangerat föreläsning med Willy Ociansson - "Ecodriving av fastigheter" 11 maj
- Arrangerat seminarier den 14 juni och 21 november.
- Tillsammans med Länsstyrelsen arrangerat workshop för Klimatråd Jämtlands län den 16 september. Workshopen var även ett samarbete med Mittuniversitetets samverkansavdelning och studenter genom en idéverkstad dagen innan workshopen.
- Uppstart av nätverk för energieffektivisering i fastigheter för målgruppen och fastighets- och energiansvariga på fastighetsbolag i kommuner och annan offentlig verksamhet. Nätverket är en del av Klimatråd Jämtlands län och har träffats 23 augusti och den 7 december.
- Arrangerat det årliga klimatseminariet den 21 september med fokus att inspirera, motivera och blicka framåt. Seminariet arrangerades i samarbete med Länsstyrelsen, Länsförsäkringar och Östersunds kommun.

#### **Projektverksamhet**

##### SOLELBILAR

Vi vill att fler gör som familjen Nilsson, bygger solcellsanläggningar och/eller investerar i elbilar som laddas med förnybar energi. För att stödja denna utveckling genomför vi, i samverkan med regionens näringsliv, projektet SOL-EL-BILAR. Under 2016 har vi bl.a. arrangerat informationsaktiviteter i alla länets kommuner som lockat totalt cirka 900 deltagare. Vi har även erbjudit enskild rådgivning arrangerat fyra nätverksmöten på detta tema. Installerad solcellsyta i länet har under 2016 ökat med omkring 60%, motsvarande ökning för antalet laddbara bilar i länet har under året varit cirka 30%.

### Zerooil – BioOil

Två organisationer i länet har under 2016 utformat en plan för konvertering till bioolja, planer som med stor sannolikhet kommer att genomföras under slutet av 2016 och/eller under 2017. Den inventering av oljepannor och oljeleveranser som genomförts visar dels att antalet pannor med effekt >50 kW minskat med cirka 15% jämfört med år 2014, samt dels att leveranserna av fossil eldningsolja till länet minskat med cirka 25% jämfört med år 2015. Projektet avslutas vid årsskiftet 2016/2017 och bör sammantaget betraktas som ett väldigt framgångsrikt projekt.

### Regionala noder för energikartläggningsstöd

Projektet pågår t.o.m. 2017 och kompletterar det stöd till energikartläggning som små och medelstora företag med en energianvändning större än 300 MWh/år kan ansöka om. Hittills har vi diskuterat stödet med cirka 100 företag i länet, varav hittills 11 stycken ansökt om stöd. Vår roll som nod är att stödja och vägleda företag före, under och efter energikartläggningens genomförande. Vi arrangerar även informations-/seminarieträffar på temat energikartläggning och lyfter fram företag som goda exempel till Energimyndigheten, den nationella projektägaren.

### Samverkansprojekt Energieffektiviseringsnätverk

Inom det nationella projektet har vi initierat och driver ett energieffektiviseringsnätverk. Vårt nätverk består i dagsläget av sju, fler är på väg in, små och medelstora företag som använder minst 1 GWh/år. Nätverket omfattar systematiskt energiledningsarbete, erfarenhetsutbyte och implementering av energieffektiviseringsåtgärder. För att öka motivationen har satts både individuella mål per företag och energimål för nätverket som helhet (minst 15 % energieffektivisering). Projektet pågår mellan juni 2015 – december 2018.

### Build2LC

Satsning riktad till fastighetschefer, fastighetsansvariga och de som arbetar med energi i fastigheter på fastighetsbolag, kommuner eller annan offentlig organisation i länet. Syftet är att stimulera till ökad energieffektivitet i byggnader via inspiration, kunskapsutbyte och goda exempel. Satsningen finansieras av det europeiska Interreg Europe-projektet BUILD2LC (Low Carbon) i vilket Region Jämtland Härjedalen deltar sedan maj 2016. Totalt i projektet deltar 7 regioner från lika många länder (Spanien, Litauen, Storbritannien, Polen, Kroatien, Slovenien). Ett regionalt nätverk för kunskapshöjning och inspiration har efterfrågats av fastighetsbranschen i Jämtlands län och är prioriterat i klimatarbetet på regional, nationell och EU-nivå. Detta nätverk är en del av Klimatråd Jämtland län, [www.klimatradz.se](http://www.klimatradz.se)

### Samordningsnätverk för energi- och klimatåtgärder för fastighetsansvariga i Jämtlands läns kommuner

Projektet ska stödja kommunernas fastighetsansvarigas arbete med energieffektivisering och ska utgöra en plattform för erfarenhetsutbyte och samarbete kommunerna emellan. Kommunerna

ska under projekttiden välja ut 4 byggnader såsom simhallar, skolor och liknande och för dessa ta fram underlag för energieffektiviseringsåtgärder. Nätverksmöten kommer att integreras med projektet Build2LC träffar. Projektet finansieras av Energimyndigheten och pågår mellan november 2016 till september 2018. Projektet ska även ta fram en plan för hur nätverket kan fortsätta även efter projektslut.

#### Förstudie infrastruktur laddstationer för elfordon

Under sista kvartalet 2016 har vi påbörjat en förstudie som avser var det finns, men framför allt var det behövs, snabbladdningsstationer för laddbara fordon. Vi har genomfört en enkätundersökning bland nuvarande användare av elbilar samt diskuterat med elnätsföretag, energibolag och andra aktörer i branschen. Tanken är att under 2017 utforma en ansökan om investeringsstöd för att kunna bygga stationer på ett antal utpekade orter i länet.

#### Förstudie energieffektivisering i fastigheter i Jämtland Härjedalen

I länet finns stor potential för energibesparingar genom energieffektiviseringar i fastigheter. Förstudien ska informera om möjligheten, undersöka intresset för och stödja incitament till att ansöka om ett gemensamt samarbetsprojekt till den Europeiska regionala utvecklingsfonden. Målgrupper för förstudien är privata och offentliga fastighetsägare. Även bostadsorganisationer, industrier och destinationer är inkluderade. Förstudien finansieras av Europeiska regionala utvecklingsfonden och Region Jämtland Härjedalen och pågår mellan november 2016 och april 2017.

### **Övrigt**

#### Energikontoren Sverige och Energimyndigheten

Årsmöte för föreningen Energikontoren Sverige hölls i april. Energikontoret deltog på årsmötet och Marina Gregorsson valdes om som suppleant till föreningens styrelse. Vi har också deltagit vid möten för alla energikontors verksamhetsledare vid vilka nuvarande och kommande uppdrag diskuterats tillsammans med Energimyndigheten.

#### Beviljade ansökningar om stöd till projekt och investeringar

En av våra allra viktigaste uppgifter är att ansöka om medel för att genomföra projekt i egen regi men också att hjälpa företag och organisationer i länet att ansöka om stöd. Under 2016 har vi bistått Östersunds kommun, Bergs Hyreshus, Fors Industrier, Minera Skiffer, Region Jämtland Härjedalen, Nordic Outback Concept AB samt Bergs Tingslags Elektriska att ansöka om investeringsstöd från Naturvårdsverket/Klimatklivet. **Totalt** har dessa organisationer beviljats cirka **7,8 Mkr** i stöd från Naturvårdsverket för investeringar som syftar till konvertering till förnybar energi. Därutöver har vi hjälpt OKQ8 Stugun med den ansökan om stöd till Landsbygdsprogrammet som beviljats cirka **1 Mkr**. Inför 2017 har vi för egen del



beviljats medel för projekt inom kommunala fastigheter, coacher för energi och klimat samt inom kommunernas VA-verksamhet.

#### Miljöstrategisk samverkan/Fossilfritt län

Att nå ett fossilbränslefritt län år 2030 kräver samverkan, därför har regionen ett samarbete med de övriga norrlandslänen genom en arbetsgrupp inom Europaforum Norra Sverige för att påverka EU:s politik inom området. Långsiktiga nationella regelverk eftersträvas också genom en samordning mellan norrlandslänen direkt mot nationell politik. För att få genomslag för länets klimatstrategi har region Jämtland Härjedalen tillsammans med länsstyrelsen satt upp Klimatråd Jämtlands län vilket leds gemensamt av landshövding och regionråd. Här samlas kommuner, näringsliv, regionala myndigheter och civilsamhällets organisationer för att diskutera fram de effektivaste åtgärderna inom klimatanpassning och minskade växthusgasutsläpp. Rådet har sitt första sammanträde i oktober.

#### Energiomställning för tillväxt

Den stora potential som finns i länet för ökad produktion av förnybar energi stimuleras på olika sätt. Vindraftscentrum i Hammerdal har fortsatt regional finansiering för att kunna fortsätta sitt framgångsrika arbete som genererar arbetstillfällen och kringeffekter i kommunerna. Projektet som arbetat med samordning av länets småskaliga biogasutbyggnad har under året avslutats. Utredningarna som gällande hygienisering och pastörisering har genomförts under projekten har varit en del av processen av att åstadkomma effektivare substrattillgång i anläggningarna samt lösa restprodukters kvittblivningsproblem. Detta är en utveckling som efterfrågas av vissa av länets kommuner. Även projektet Utvecklingslabbet som har bidragit till effektivare processer och större gasutbyte i anläggningarna har under året avslutats. Utvecklingslabbet inventarier disponeras tills vidare av Torsta AB. De stora skogstillgångarna i länet har en stor potential att skapa fler arbetstillfällen i kommunerna om vidareförädlingsgraden ökar. Genom att transformera biomassan – skogsrester – till fordonsbränslen skapas såväl arbetstillfällen som större självförsörjningsgrad. Arbetet sker på flera plan.

## Övergripande regional utveckling

Flertalet av de styrande dokumenten för regional utveckling är tagna de senaste åren och för närvarande pågår arbetet med att fullfölja intentionerna i dem. Implementeringen av den Regionala utvecklingsstrategin innebär ett kontinuerligt arbete. I strategin är olika aktörer omnämnda som genomförare inom de olika prioriteringarna. Det baseras på synsättet att strategin är länets dokument och inte Region Jämtland Härjedalens. För lägesrapportering har under 2016 ett arbete kallat "Läget i länet" bedrivits. En första rapportering lämnades vid *Regiondagarna 2-3 mars* i Östersund. Rapporten är färdigställd i november 2016 och finns att ladda ner på [www.regionjh.se/lagetilanet](http://www.regionjh.se/lagetilanet)

Den demografiska utmaningen är fortsatt stor och kommer så att förbli beroende på befolkningens åldersfördelning och låga födelsetal. Den positiva utveckling som kan läsas av för 2016 för länet är helt baserad på utomeuropeisk inflyttning, det är positivt och utmanar länet när det gäller snabb och framgångsrik integration samt ställer krav på bostads- och arbetsmarknaden att möta upp. Region Jämtland Härjedalen har under året skalat upp arbetet runt befolkningsfrågan genom rekrytering av en samordnare för uppdraget. Håkan: skriv

De regionala tillväxtmedlen används som tidigare och hur de används tas upp i Regionens samverkansråd samt i Länspartnerskapet. Strukturfondspartnerskapet för Jämtland – Västernorrland är beslutande. Regionen har också agerat för länets utveckling genom uppvaktningar hos regeringen och Trafikverket när det gäller infrastrukturfrågor t ex SJ-nattrafik och de nationella väganslagens fördelning.

Underlagsmaterial och analyser gällande storregionfrågan har tagits fram inför besvarande av remiss och fullmäktiges ställningstagande. Ett antal sakkunniggrupper påbörjade också ett analysarbete tillsammans med de övriga tre norrlandslänen vilket avbröts när regeringen meddelade att det inte skulle läggas någon proposition i frågan